

鹿港古蹟調查

林衡道
廖財聰
圖文

—民國六十六年四月調查—

清時鹿港（今彰化縣鹿港鎮）是僅次於府城（今臺南市）的臺灣第二繁華之地。街市，行郊（行會）林立，水陸輻輳，與大陸的交通貿易很盛。當年有句諺語：「一府、二鹿、三艋舺」。所以現今尚殘留着古色古香的紅磚街道，畫棟彫樑精美奪目的舊式店舖，頗值得一遊。以規模宏大而著稱的鹿港天后宮、龍山寺、文武廟等，亦皆為臺灣的名建築，很受重視。鹿港的南管戲班，其演技之高超，可稱全臺第一。鹿港昔日盛產各種手工藝品，現已衰微。唯在街市中還有很多木彫店舖，所彫的傢俱極為典雅。此外尚殘留着數種竹器製造業，例如：製造燈籠、線香、吊籃、扇子等等之手工業。鹿港海灘多鹽田，同時又富有海產物。因此為了品嚐名產蝦姑頭而從遠道來的遊客，為數頗巨。鹿港鎮的名點有：中山路玉珍齋出品的鳳眼糕、豬油糕、綠豆糕等糕餅，其中以鳳眼糕尤為逸品，聞名全省。

鹿港鎮，昔日為平埔族巴布薩人居住之地，稱為馬芝遴社。附近原野鹿羣棲息，乃有鹿仔港之稱，後又簡稱鹿港。鹿港地方，歷史悠久，相傳早於明鄭時代已由福建興化移民開發。嗣後，福建泉州七邑移民源源進來居住，亦有福建漳州、廣東潮州之移民參雜其中。迨清乾隆四十九年闢為正口旋又設鹿港海防同知，移左營等地遊擊駐此後，泉州移民日見增多，臺灣府志云：「鹿仔港街，水陸輻輳，米穀聚處」，現鹿港鎮住民，百分之九十以上為泉人之後裔，施、黃、許三姓佔最多數。今鹿港鎮長興里中山路八九號興安宮，於清康熙二十三年由興化移民創建，供奉天上聖母，俗稱興化媽祖，是為鹿港最早之媽祖廟，同時也是鹿港開發史上最重要的古蹟。昔日鹿港的街市，形態狹長，從西北到東南長達二公里，中部最寬處約七百五十公尺。東西南北入口，皆建有土地廟，無形中就成為四邊的城樓。中山路三山

國王廟，不特地勢高隆，同時也是街市的中心點，故亦不失為一防敵之要地。昔日鹿港周圍，散佈很多池塘，處處設有砲台，加以西方的溪流為天然屏障，故一旦有外敵來襲，僅需在街市邊沿各道路口設以防禦工事，便可有如城廓般的防禦作用。昔日鹿港街道，由於是人行自然形成，狀呈彎曲。其中的叉路，大多不作十字形，而呈丁字形，此乃由於十字路形在舊時巷戰時防衛頗為不利。至於小巷，大多不作直線形而呈梯形，此亦因直線巷道在巷戰時防衛較為不利。在海風強烈的鹿港，梯形巷道，同時又具有防風防砂之作用，故其採行極為普遍，比巷皆然。昔日鹿港的大街小巷，處處設有大小隘門，以求巷戰時防禦之有利。今鹿港鎮中山路後車巷，仍殘留着清道光十年建造之隘門一座，門上橫書「門迎後車」四大字，以供遊人憑弔。

清時鹿港，是臺灣最大的商業都市，嘉慶、道光之交，是其全盛時期，人口號稱十萬。鹿港鎮中山路現存的泉郊會館，乃是當年行郊的陳跡。清時，農村生產品以米、糖、鹽、樟腦為大宗，而缺少手工業，故一切日用品，如綢緞、布疋、紙張、木材、磚瓦，以及各種器具，無一不仰賴大陸漳、泉各地之供應。因此商業尚稱繁盛。鹿港的商業，在清乾隆、嘉慶、道光間尤極一時之盛。當時之零賣商等，大多在於寺廟門前設立攤販、店舖而進行交易，稱為文市。文市零賣商所組織之公會稱為內郊。大批發商稱為行。鹿港的行，多由泉州、廈門豪商所開設，其公會則稱為外郊。各行從漳泉各地輾轉運輸各種商品來臺，先批發於割店、販仔等小批發商，然後始由他們轉售於文市，而到達於消費者手中。同時各行亦採購臺灣土產轉銷於大陸各地，並以運輸內地班兵眷米，福興泉漳四府平糶米為主要業務，因此清時鹿港，稱為臺灣米粟轉運內地之最大港口。鹿港，在清嘉慶時，已有

行郊八個單位，稱為八郊。即泉郊金長順、廈郊金振順、筱郊金長益，油郊金洪福、糖郊金永興、布郊金振萬、染郊金合順、南郊金進益等八單位。其中，泉郊創立最早，清乾隆四十九年闢為正口後，不久便有其組織和活動，後竟成為八郊之首席，領導郊商之活動。清時鹿港的八郊，與該地寺廟都有密切的關聯，同時又為商人自治、自衛之中心，行郊必須依靠寺廟的神權始得統御並團結其眾多會員。清時鹿港商人，同一行業者大多集中於一條街道之兩旁而羣居，因而乃有米市街、草仔街、杉行街、猪仔街、菜市頭街、魚脯街等街名，其中如杉行街等名稱，一直沿用而至今日，未曾有所更改。彰化縣志云：「街衢縱橫，皆有大街，泉廈營商居多，舟車輻輳，百貨充盈，臺自郡成，而外各處貨市。當以鹿港為最，港中街名甚多，以鹿港概之」。可想見當年鹿港萬商雲集之盛況。

清嘉慶以後，鹿港之河道漸見淤淺。商船乃改由王功港出入。道光以後王功港亦漸淤淺，船隻再改從番仔挖出入。番仔挖面臨大海，船隻自此進入，由港內經王功港而至鹿港。因此番仔挖之岸上，居民舖戶頗盛。王功港在於今彰化縣芳苑鄉王功村、民生村一帶，民生村芳漢路之福海宮，供奉天上聖母，俗稱王功媽祖，香火極盛。該宮創建於清嘉慶初年，廟內留有清道光時之古匾、古聯。番仔挖在於今彰化縣芳苑鄉芳中村附近。芳中村芳樂街之普天宮，供奉天上聖母，由來頗久，至清咸豐九年始遷建於現址。廟內石碑云：「道光初始名番仔挖庄」。附近尚殘留着蔡牽港之地名。相傳：清嘉慶時，海盜蔡牽曾於此登陸。芳苑鄉之王功村、民生村、芳中村，昔日皆為鹿港的補助港，水陸碼頭人煙稠密，今則滿目蕭條，僅有幾座極髒亂的小漁村，散佈於海埔新生地上而已。

清乾隆、嘉慶、道光間，鹿港街市，商業繁盛，民力殷富，人文蔚起，稱為極盛之黃金時代。道光間，北路理番同知兼鹿港海防同知陳盛昭，曾提出建城之議。彰化縣志描述清時鹿港風光云：「煙火萬家，舟車輻輳，為北路一大市鎮。西望重洋，風帆爭飛，萬幅在目，波瀾壯闊，接天無際，真巨觀矣」，因而乃有「鹿港飛帆」之稱。現

因港口淤淺，街市衰微，已無昔日之繁盛。唯於街市內外尚殘留古蹟甚多，四時遊人絡繹不絕，稱為本省觀光勝地之一。茲將鹿港街市內外之主要古蹟簡介如下：

興安宮，供奉天上聖母，俗稱興化媽祖，在長興里中山路八九號。清康熙二十三年，由興化移民創建，是為鹿港最早之媽祖廟，殿宇古色蒼茫，破爛不堪，有待整修。殿內留有「奠安山海」匾一面，及古碑一方。

天后宮，供奉天上聖母，俗稱鹿港媽祖，又稱舊祖宮，在玉順里後寮巷八九號。清康熙間創建，殿宇壯麗，香火極盛，與臺南大天后宮、北港朝天宮、新港奉天宮，並駕齊驅，稱為本省最聞名媽祖廟之一。殿內匾聯、古碑甚多，清嘉慶丙子年立之「重修鹿溪聖母宮碑記」，馳名於世。

新祖宮，供奉天上聖母，在洛津里埔頭街八五號，創建於清乾隆五十七年。緣為乾隆五十一年林爽文倡亂，徒黨席捲全臺，並於彰化縣城，設立盟主府，清廷大懼，乃派大學士福康安、侍衛巴圖魯，率領蜀黔兵勇來臺圍剿，於乾隆五十二年間自鹿港登陸，戰克林黨，未三個月，黨羽盡歸潰滅，地方恢復安寧，福康安鑒於渡海之順利，戰爭之速勝，有賴神助，乃上疏勅建一天后宮於鹿港，稱為新祖宮。該宮門前現仍留有乾隆間立之「勅建天后宮碑記」、乾隆五十七年立之「天后宮田產記」、嘉慶十二年立之「重修廟宇碑記」、道光十四年立之「重修天后宮記」等古碑多種。皆為研究鹿港之重要資料。

龍山寺，供奉觀音佛祖，在龍山里金門巷八一號，清乾隆五十一年創建，式仿泉州之溫陵龍山寺，石材悉自大陸或海外購運而來，地基寬闊，殿宇壯麗，不特為本省著名古剎之一，且被譽為臺灣最美之古建築。正殿左右之兩廂，年前均已毀損，現正由東海大學建築系漢寶德教授監督而重建中。

文武廟，即昔日之文開書院，有左右中三殿，供奉文昌帝君、關聖帝君，在街尾里青雲路二號，創建於清嘉慶十一年，佔地廣闊，殿宇莊嚴，其建築之優美，在鹿港僅次於龍山寺。唯年久失修，除關帝

殿業已重建外，其餘部份皆在潰滅之邊沿，有待早日予以搶修。

威靈廟，供奉大將軍，又作大眾爺，在大有里菜園路三五號，創建於清嘉慶二十年。鹿港鎮民將此廟之神附會為明末英雄劉大刀，而備加尊崇，隆重祭祀。

順義宮，供奉玄天上帝，在菜園里菜園路三二號，創建於清光緒二十九年。

紫極殿，供奉玄天上帝，在菜園里三民路二六號，創建於清光緒十二年。

真如殿，供奉玄天上帝，在洛津里桂花巷一號，創建於清乾隆間，是為鹿港最古之玄天上帝廟。就彰化全縣而言，玄天上帝廟之香火，遠不如媽祖廟和老爺廟之鼎盛，但其廟宇分佈之普遍，實為其他各種廟宇望塵莫及。

集英宮，供奉玄天上帝，在新宮里泉州街一四號，創建於民國十二年。

金門館，又稱浯江館，即金門人士之會館，供奉蘇府王爺，在龍山里金門巷九二號。創建於清道光十四年。殿宇為一古色古香之木造建築，殿內留有道光歲次甲午年立之「重建浯江館碑記」一方，刻有進士鄭用錫等之姓名。按鄭用錫祖籍金門，當時全臺，出身金門人士中，以鄭某地位最高。是故，乃為金門人士所擁戴。

永安宮，供奉薛府王爺，在新宮里民生路一四號，創建於清乾隆間。

文德宮，供奉溫府王爺，在街尾里金門巷四〇號，創建於清雍正間。殿宇屋頂，馬背極為美觀。

鎮安宮，供奉李府王爺，在長興里中山路五三號創建於清康熙間，稱為鹿港最古之王爺廟。王爺，又稱瘟王，閩南沿海頗多其廟，唯在臺灣，王爺廟則僅分佈於泉人開發之地區。

慶安宮，供奉蕭府王爺，在海埔里海埔巷五八號，創建於民國八年。昔日鹿港，很多王爺神像，都供奉於爐主家中，爐主任期為一年，豪商巨賈按年輪流擔任，按例每年舉行一次盛大祭典。他們往往

在祭典到達高潮之年份，則鳩資修廟，更加隆重奉祀。是故，鹿港有些廟宇，其創建年代雖不很早，但其神像之由來，頗為悠久。

武澤宮，亦為王爺廟之一，在杉行街四六號，創建年代不詳。

潤澤宮，供奉李府王爺，又稱李天王，在大有里後宅巷七號，創建於清雍正間。

治義堂，供奉蘇府王爺，在新祖宮門前，創建年代不詳。

奉天宮，供奉蘇府王爺，在天后宮門外之對面，十餘年前創建，香火極盛。廟旁古老民房，乃是建廟之前供奉該神像之爐主住宅。臺灣全區所供奉之王爺計有六十餘姓。鹿港鎮所供奉之王爺，共有蘇、薛、溫、李、蕭等五姓，其中蘇府王爺廟宇最多，香火亦最盛。

地藏王殿，供奉地藏王菩薩，在街尾里金門巷一號。創建於清乾隆間。該廟與金門館並稱為鹿港現存最富有古廟風格的木造建築。殿內留有清嘉慶二十三年立之「重興敬義園捐題碑記」一方。

玉渠宮，供奉田都元帥，在大有里車圍巷二號。創建於清乾隆三十年。

三山國王廟，供奉粵東客家移民的守護神三山國王，殿宇在中山路東側。此神之祭祀，由來頗久，但其廟宇的創建年代早已失傳。

城隍廟，又稱煞亭宮，供奉分府城隍，在順興里中山路三六六號，創建於清乾隆十九年。

景靈宮，供奉福德正神及蘇府王爺，為鹿港最古土地廟之一，在景福里景福巷二九號，創建於清乾隆二十五年。

福德祠，供奉福德正神，為鹿港著名土地廟之一，在玉順里三條巷一號，創建於清光緒十二年。

鳳山寺，供奉泉屬移民之守護神廣澤尊王，在龍山里德興街二六號，創建於清乾隆間，清道光十年重建。殿內留有道光十年立之「鳳山寺碑記」一方。

南靖宮，供奉關聖帝君，在洛津里埔頭街七四號，創建於清嘉慶五年。近年經重修後，殿宇面目為之一新。

此外鹿港鎮，尚有供奉文安尊王張巡、武安尊王許遠之賜福宮，

供奉王爺之泰安宮，供奉玄天上帝之錢江真如殿等各種廟宇，皆擁有不少信徒，其香火亦頗鼎盛。

泉郊會館，現設在中興里中山路二三三號。昔日為行郊公會，今改組成為一社會事業團體，經營鹿港綜合醫院，並開設泉郊藥局，於施貧恤孤，貢獻至鉅。昔日鹿港八郊，現僅殘存泉郊而已，其他各郊早已倒閉。唯鹿港天后宮之祭典，至今仍以八郊之後人，輪值爐主，主持其事。

廈郊會館，其始設於王宮之後殿。其前殿則供奉蘇府王爺。該會館在洛津里埔頭街南靖宮之旁，日據時期廈郊倒閉後，王宮被改建為公會堂，即今之鹿港鎮中山堂。

林日茂行，在新宮里泉州街。昔日泉郊極盛之時，所屬行號達二百餘家之多，其資產到達十萬元以上者幾近半數，其中資產最大營業最廣者為林日茂行。該行現僅殘存破屋二進，門前散佈昔日舊屋的巨大石柱腳數塊，皆為福建運來之良好石材。

林源和行，在泉州街林日茂行之右鄰，為昔日南郊所屬主要行號之一。其古老房屋，足以令人懷古。

泉合利行，在埔頭街，為昔日泉郊所屬重要行號之一。其豪華的店舖建築，至今仍保存無恙。可謂一所值得保存之行郊古蹟。

鹿港古老的街道和房屋，在埔頭街、杉行街、安平巷、金門巷、後車巷等處，仍多散見，這些街巷兩旁的房屋，有清時建造者，有日據時期建造者，皆古色古香，頗有遊觀價值。中山路為鹿港首屈一指之重要街道，因此早已拓寬，路上的隘門亦被拆除，唯其東側之各家店舖，內部大多仍保存彫刻精美、五彩奪目之木造建築，皆為昔日鹿港商業繁榮之紀念物。其中，中山路一八八號元昌行、中山路二六四號林宅，其屋內之彫飾尤屬美觀，實應設法予以保存，以免年久失修而終歸湮滅。

隘門。昔日鹿港的大街小巷，處處建有隘門，以資防敵、自保。現僅殘存清道光十年建造之破舊隘門一所，在中山路西之後車巷內，門上橫書「門迎後車」四大字。遊人臨境憑弔，皆發思古之幽情。

私立鹿港民俗文物館，成立於民國六十二年十一月。其館舍為一模仿文藝復興式樣之磚造樓屋，建造於距今六十年前。所展示之文物，大多與鹿港的歷史、文化有所關聯，並有圖書閱覽之設備，參觀者莫不稱便。茲將館內各項展示之場所和項目簡述如下：

樓下大廳——各類文獻、沿革、圖片之陳列展示。

樓下史料室——陳列古蹟文物、史料、著作等。

樓下放映室——有關民俗文物照片之展出、幻燈之放映。

樓下書畫展覽室——古今書法、美術作品之展覽。

前樓大廳——各型桌椅、花瓶之陳列。

前樓第一室——各種育、樂、器物之陳列。

前樓第二室——各種食具、飲器之陳列。

前樓第三室——居家傢具之佈置。

前樓第四室——昔時寢室之佈置陳設。

前樓第五室——各種昔日服裝、衣飾之陳列。

三樓——展示昔時衣服、刺繡物品。

後樓第一室——昔時家室之各項陳設。

後樓大廳——各項宗教祭器之展示。

後樓第二室——個別提供之各項文物展覽。

舊樓——原始古式廳堂、房間、雜器、陶甕、建材之展示。

舊樓圖書館——各項圖書、雜誌之借閱及學生研讀進修之場所。

庭園佈置——以各種石器之陳列花木之欣賞為主。

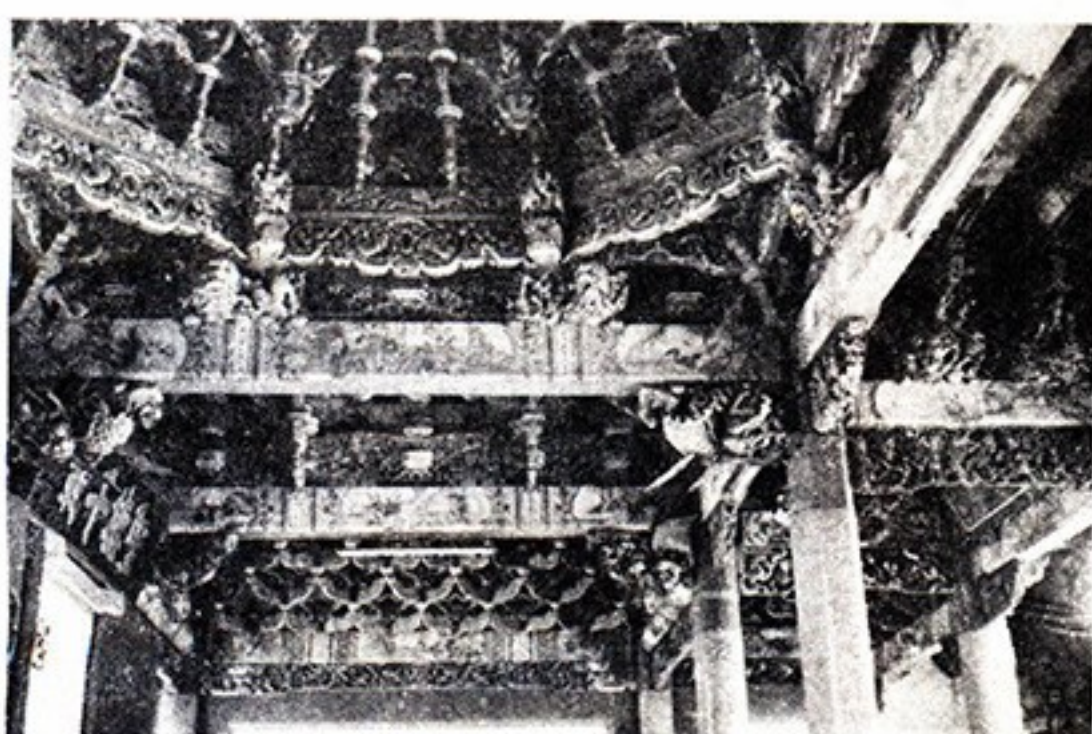
這些展示品中，各種文獻資料、書畫，以及鄉土先賢之遺墨，尤屬重要。其主要者計有：蔡明正「綠香居隨筆」手稿、施梅樵手抄「鹿港吟社詩草」、許逸漁手抄「大治吟詩卷一」、陳藻雲手稿、施家本手抄稿、王德普手抄稿、林建元蟹畫、杜友紹梅畫、黃祖輝書法、施小兩書法、蔡毅仁行書、鄭鴻猷草書及隸書、鄭貽林隸書、洪綬侯花鳥畫四屏、陳懷澄書法等。鹿港民俗文物館，現正計畫在其牆外重建昔日聞名全省的鹿港不見天街道，啟發觀光旅客懷古之幽思。



興安宮古匾



興安宮外景



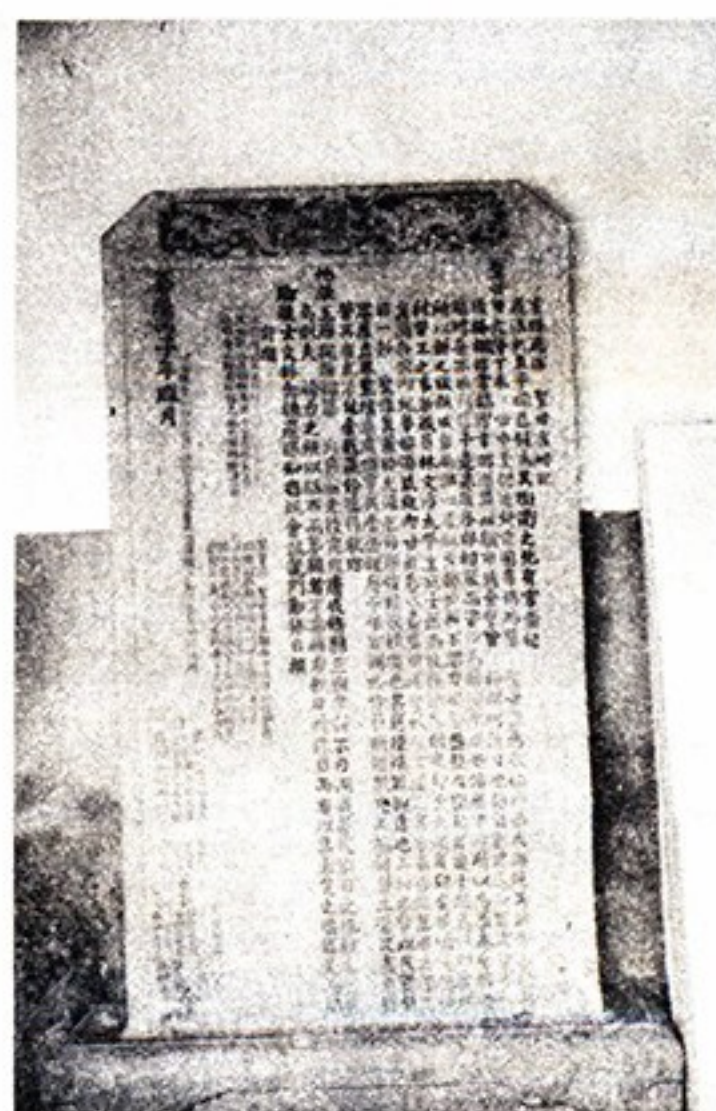
天后宮門廳



天后宮門廳



天后宮正殿

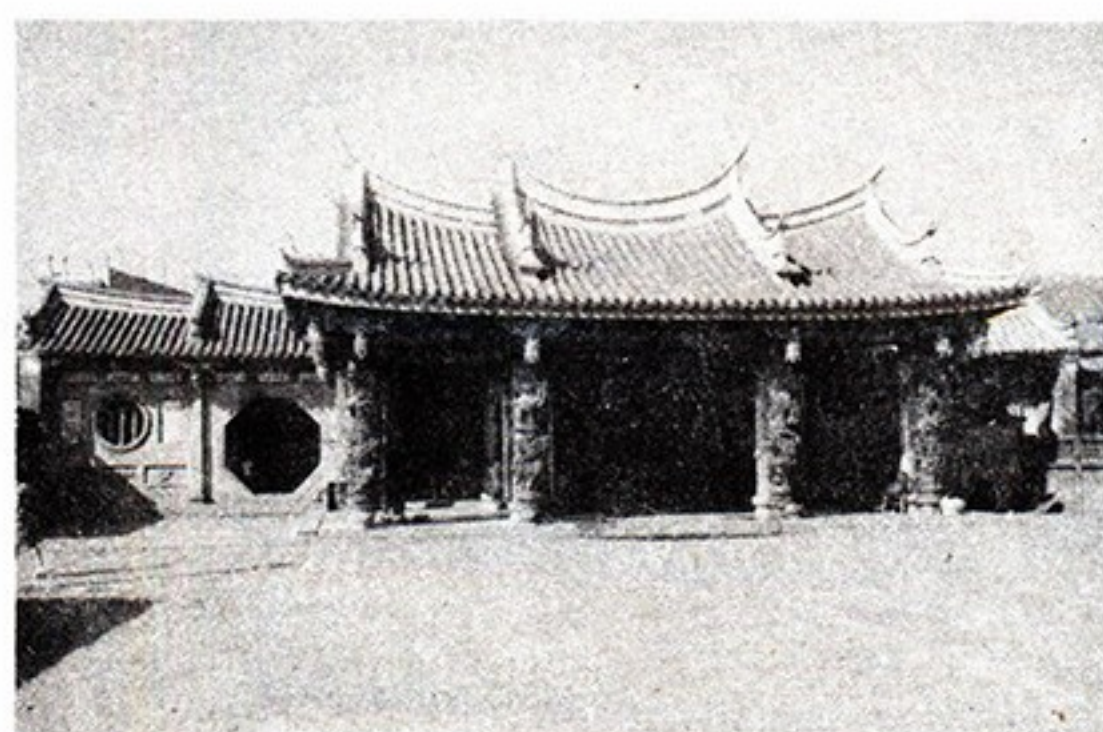


「天后宮「重修鹿溪聖母宮碑記」

一 查 調 蹟 古 港 鹿 一



林 碑 宮 祖 新



景 外 宮 祖 新



等「記碑宇廟修重」宮祖新



新祖宮「勅建天后宮碑記」「天后宮田產記」



廳 門 寺 山 龍



門 山 寺 山 龍



龍山寺門廳



龍山寺門廳



龍山寺門廳的彫飾



龍山寺門廳的彫飾



龍山寺的龍柱



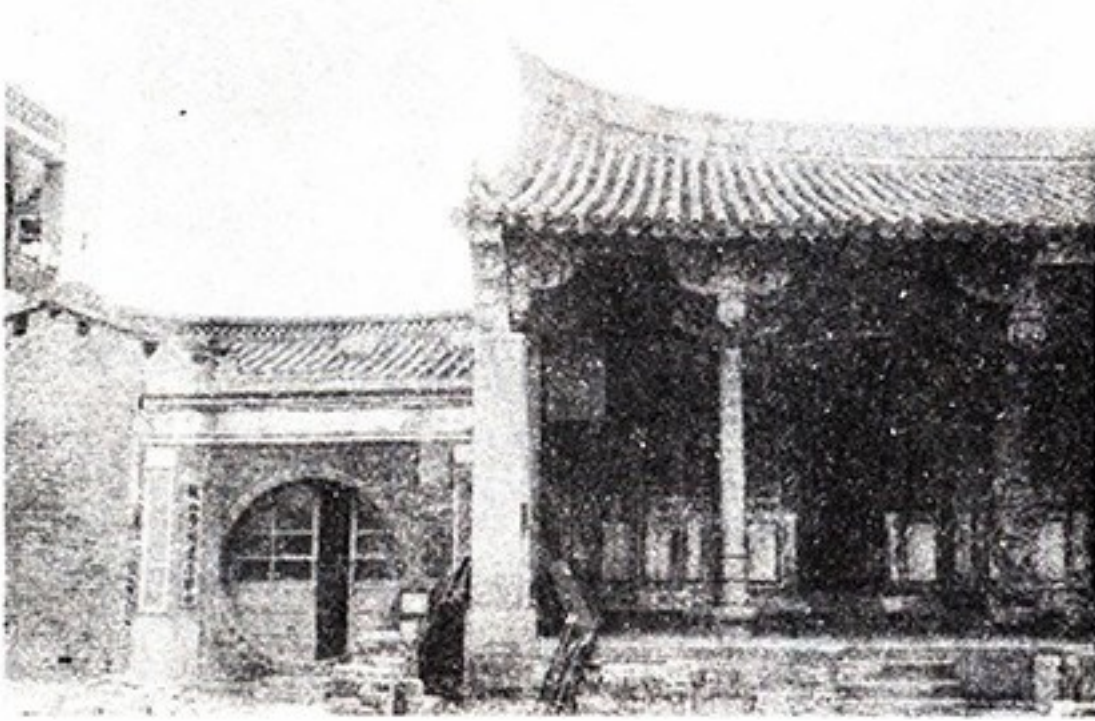
龍山寺的石獅子



龍山寺正殿



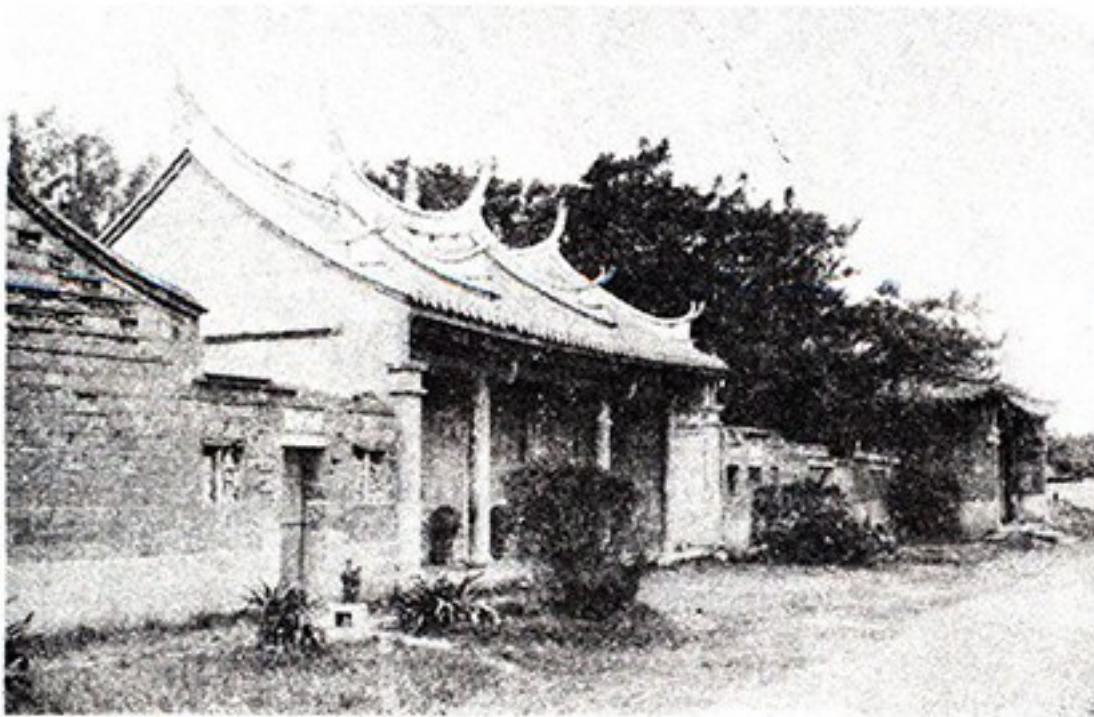
龍山寺正殿



龍山寺後殿



龍山寺觀音佛祖



文武廟外景



文武廟外景



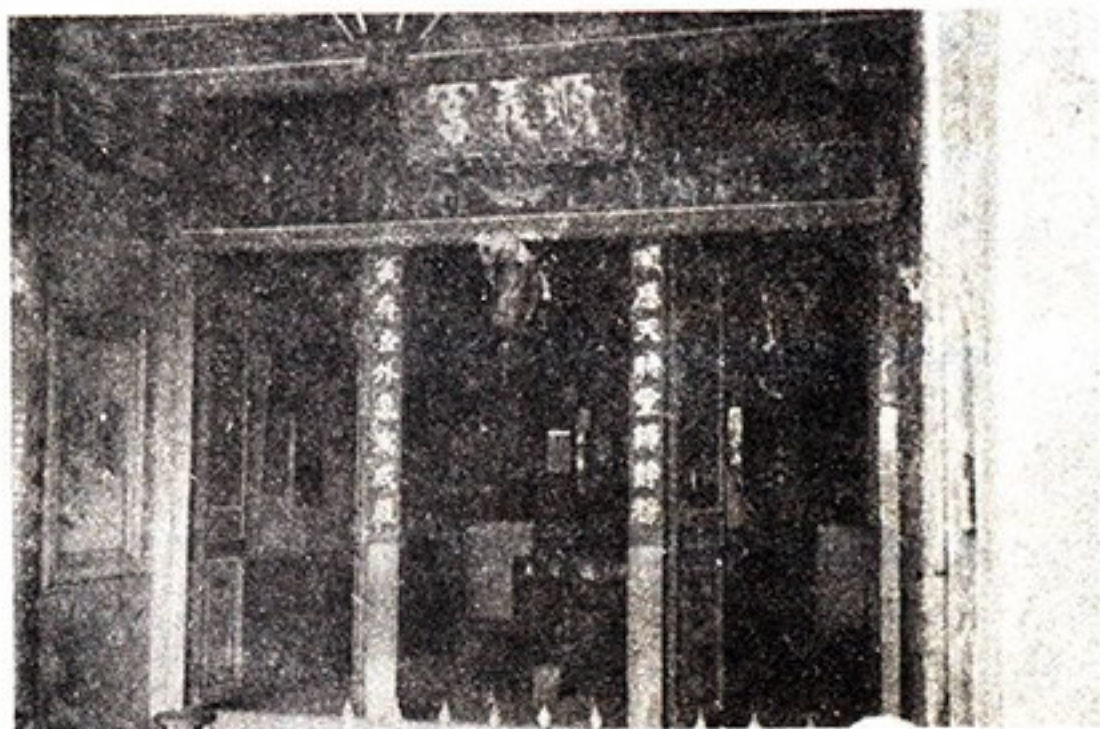
順義宮外景



威靈廟正殿



紫極殿外景



順義宮內景



金門館外景



集英宮外景

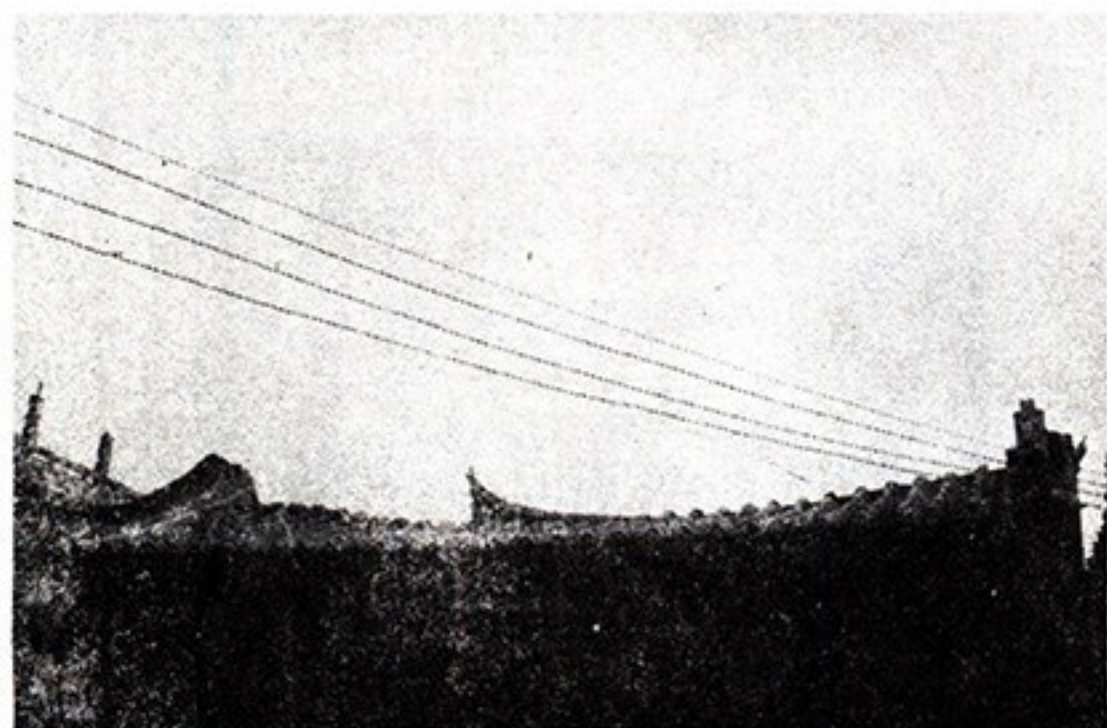
— 鹿港古蹟調查 —



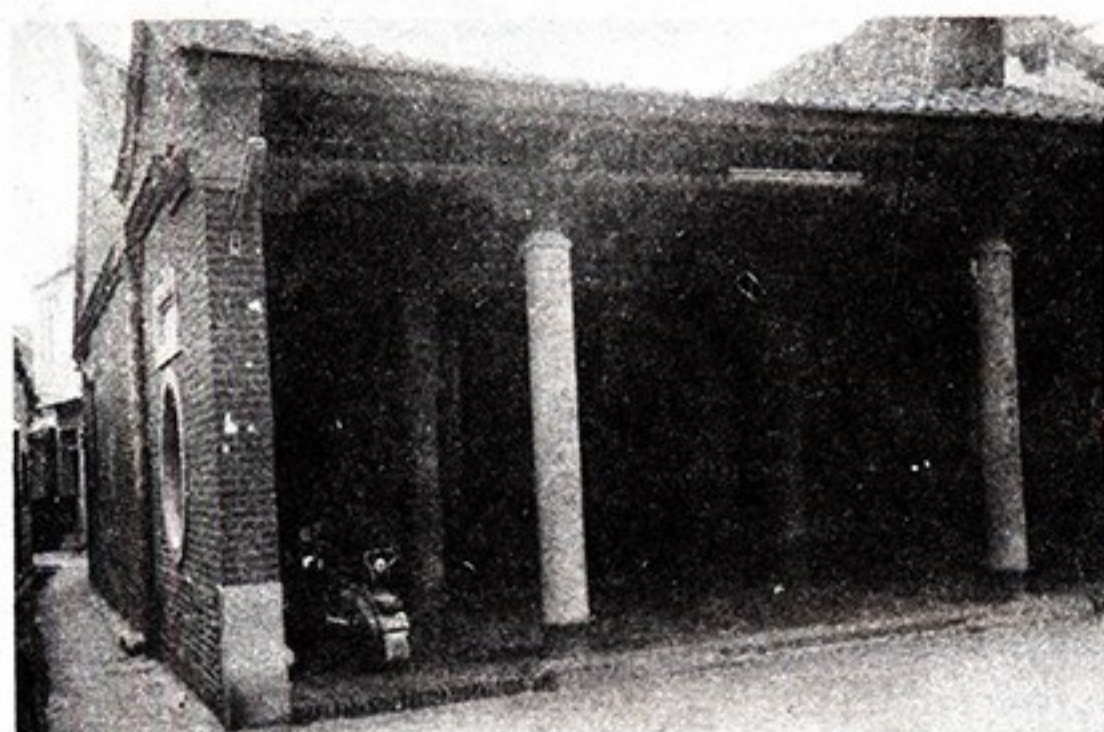
永安宮外景



金門館「重建浯江館碑記」



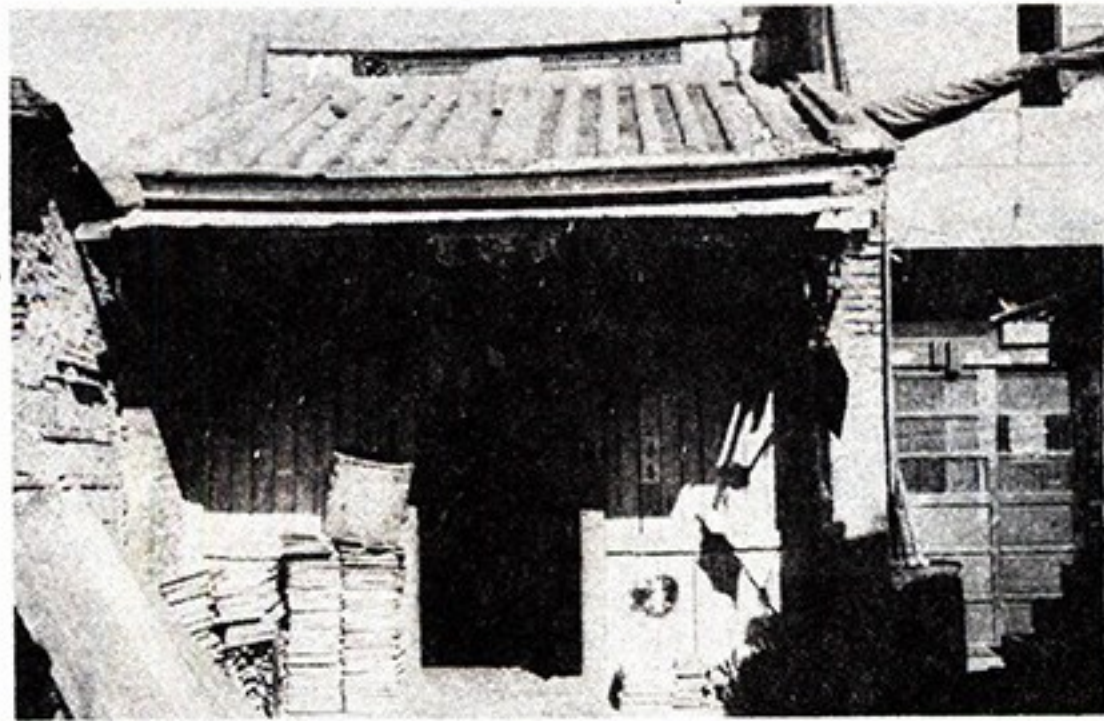
文德宮屋頂



文德宮外景



潤澤宮外景



武澤宮外景



景 外 殿 王 藏 地



景 外 宮 天 奉



門 大 廟 王 國 山 三



碑 古 殿 王 藏 地

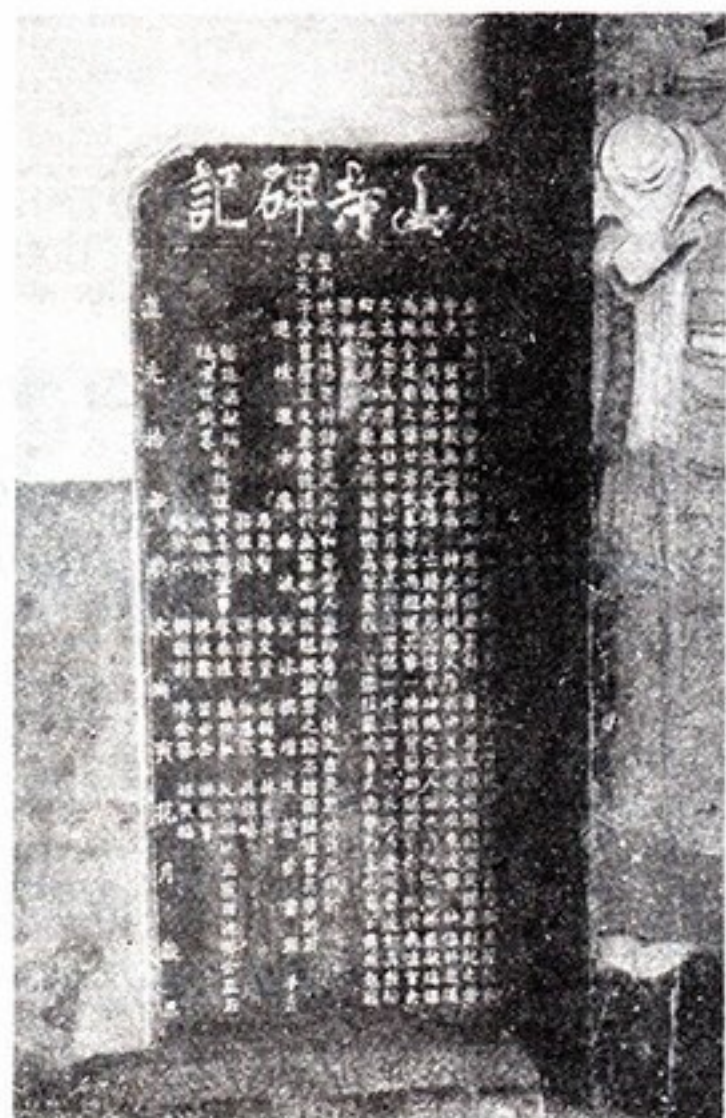


景 外 宮 靈 景



景 外 廟 隍 城

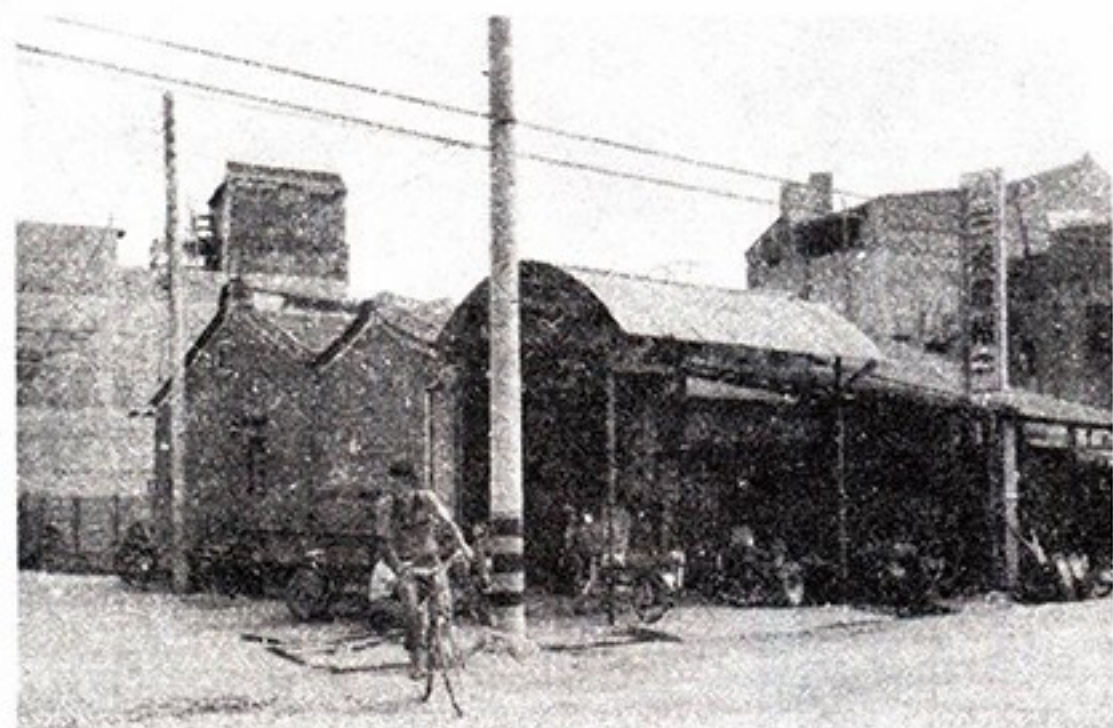
— 鹿港古蹟調查 —



鳳山寺碑記



鳳山寺外景



泰安宮外景



南靖宮外景



泉郊會館外景



蘇府王爺廟「在新祖宮門前」



林日茂行正廳



廈郊會館址（即今中之山堂）



林源和行外景



林日茂行巨大石柱

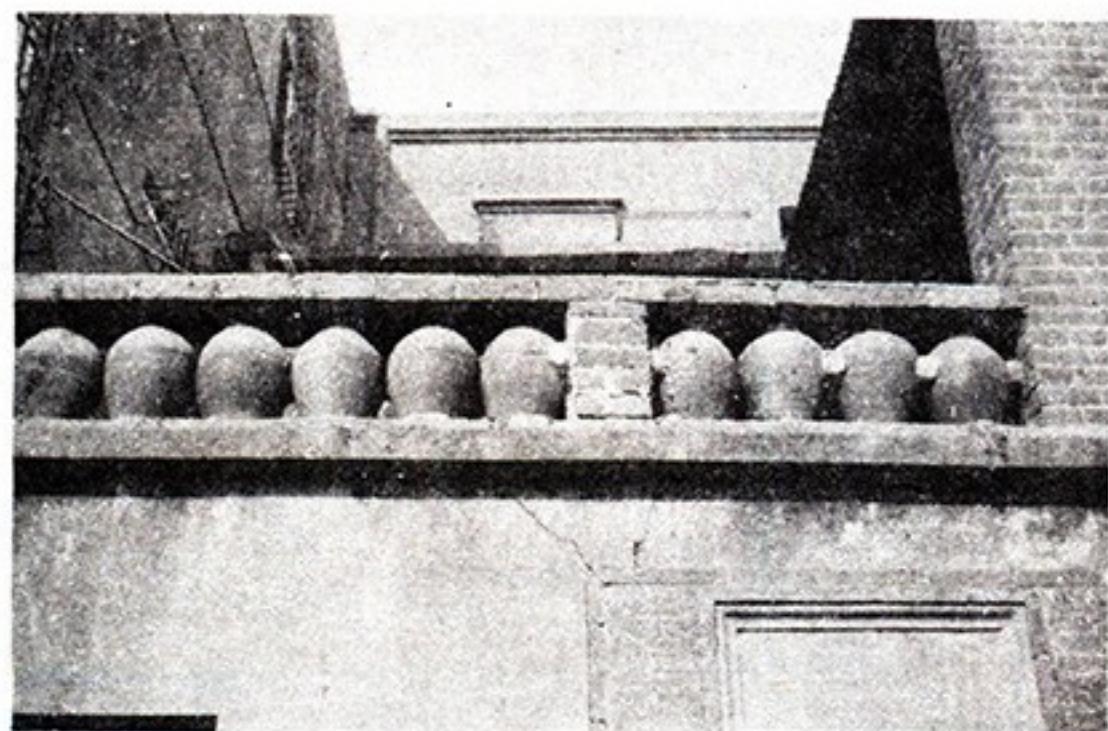


泉合利行內景



泉合利行外景

— 鹿港古蹟調查 —



古 老 的 牆 壁



古 老 的 鋪 磚 街 道



古 老 的 木 造 民 房



古 老 的 鋪 磚 巷 道



古 老 的 巷 道 和 民 房



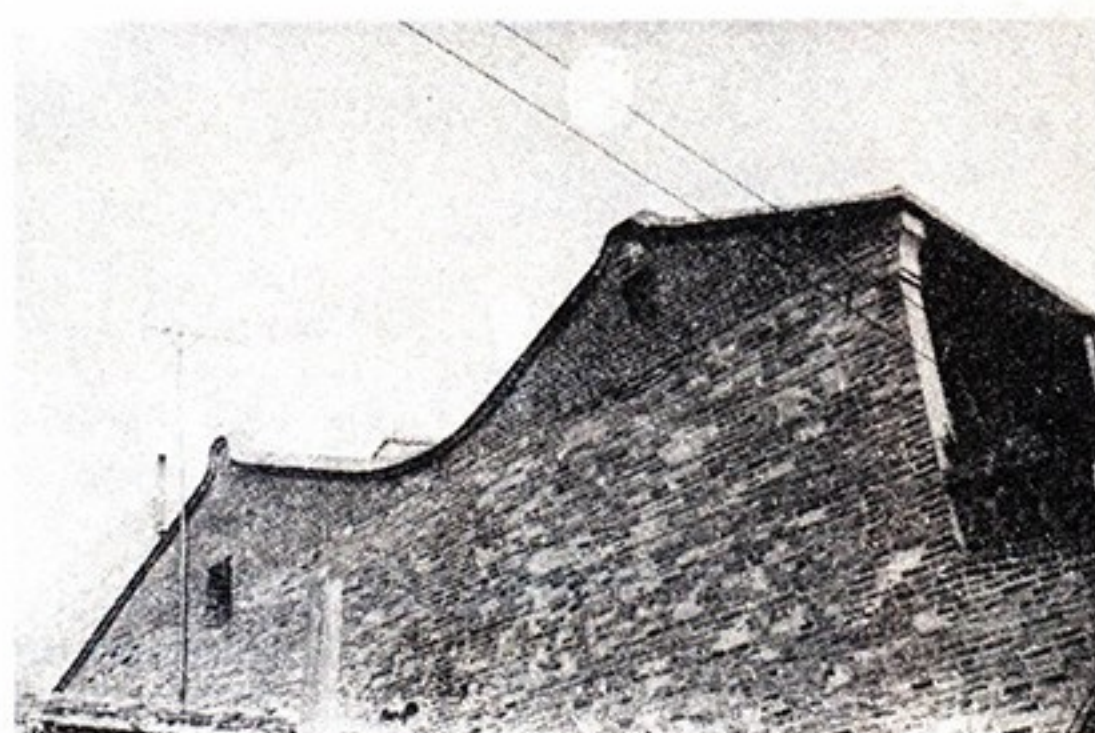
古 老 的 巷 道 和 民 房



道巷的曲彎



道巷的曲彎



屋樓造磚的老古



房民之造建期時據日



符神和牌獅之上門房民



屋樓之造建期時據日

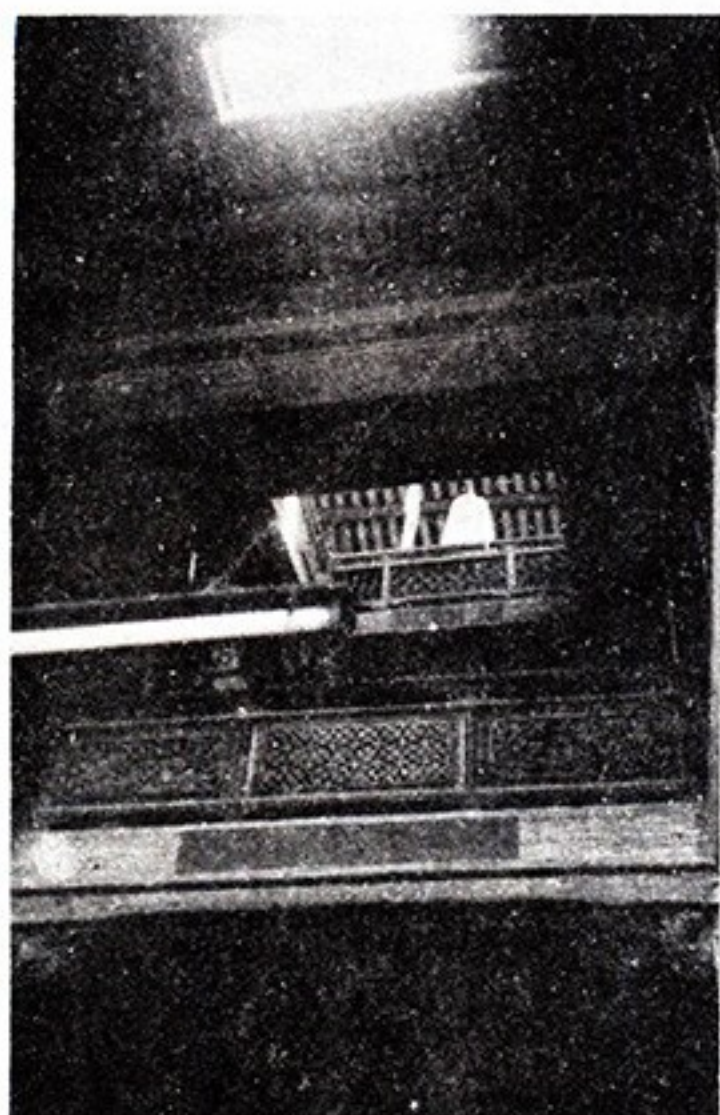
— 鹿港古蹟調查 —



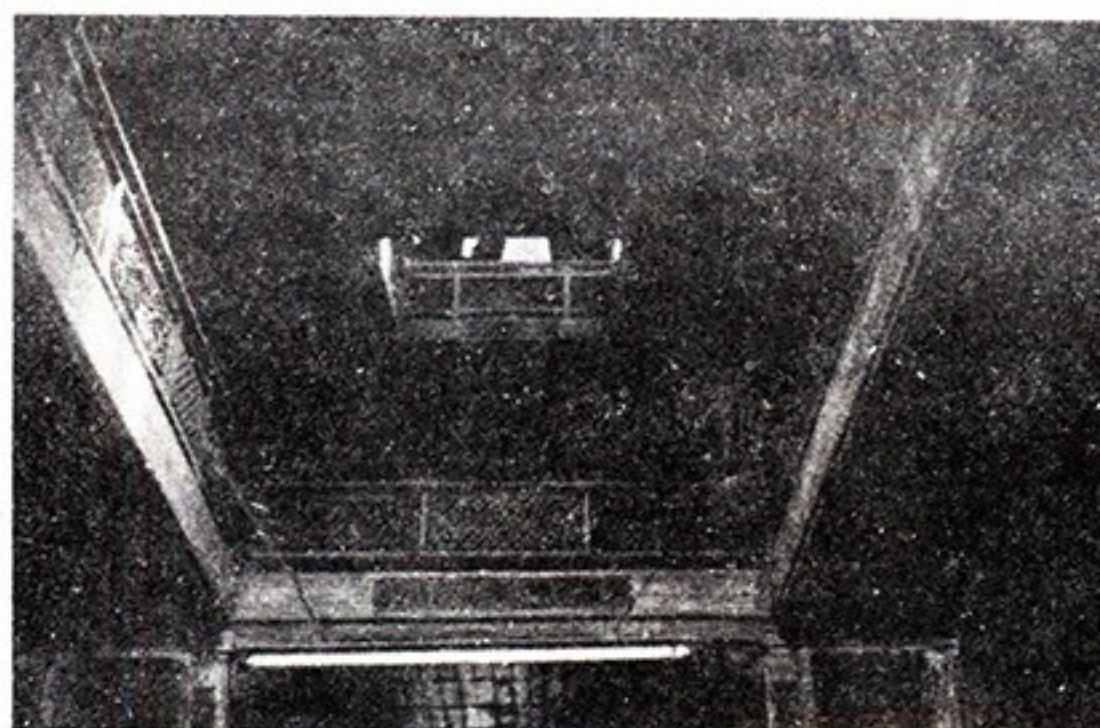
鹿港中山路



鹿港中山路



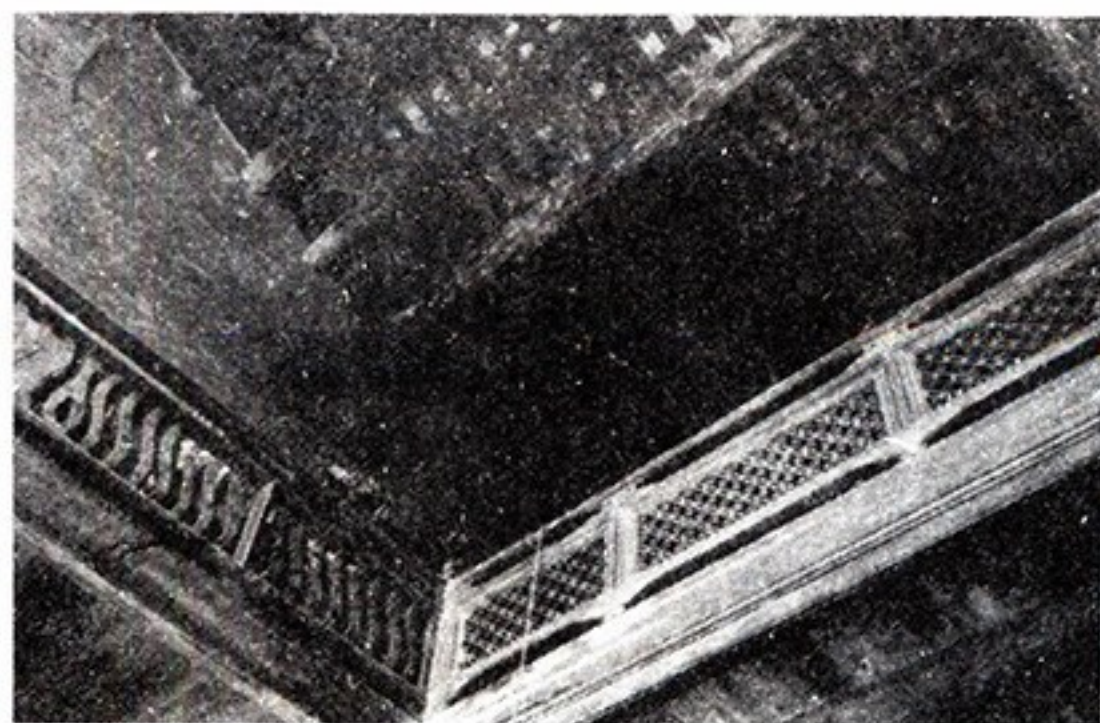
中山路一八八號元昌行



中山路一八八號元昌行



後車巷的隘門



中山路二六四號林宅內



頭 姑 蝦 產 名 港 鹿



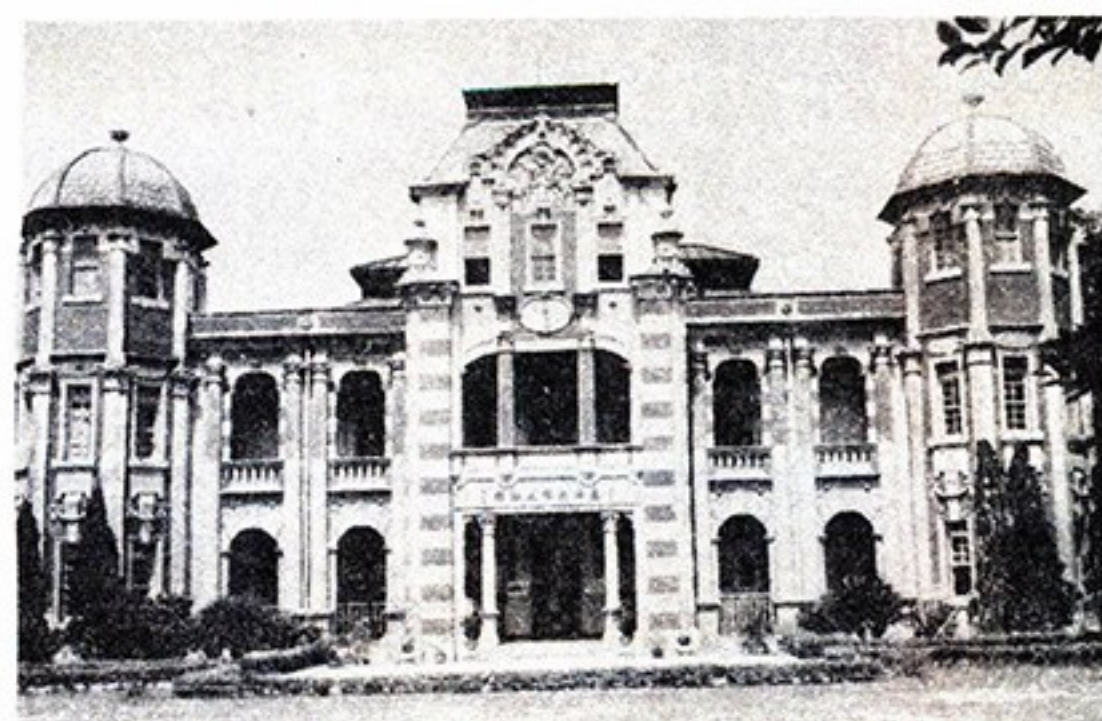
鹿港名產鳳眼糕之製造所玉珍齋



扇 合 產 名 港 鹿



籃 吊 產 名 港 鹿



館 物 文 俗 民 港 鹿 立 私

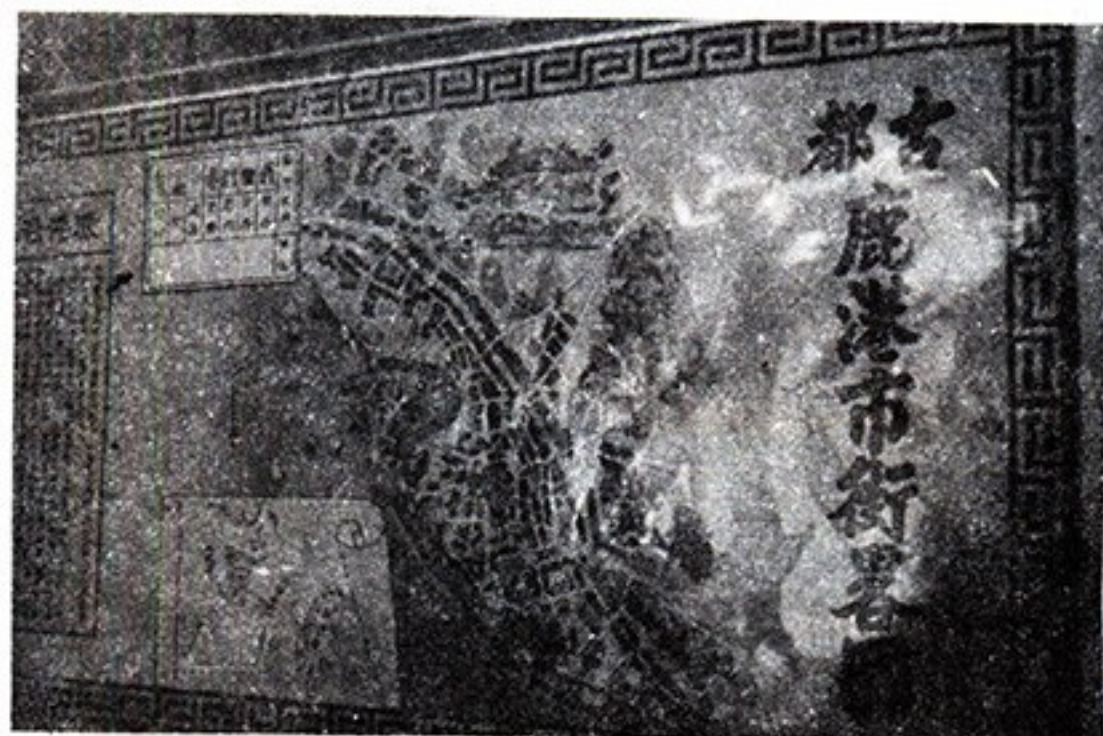


刻 彫 木 產 名 港 鹿

一 查 調 蹟 古 港 鹿 一



片圖市街港鹿日昔
(藏館物文俗民港鹿)



圖略市街港鹿日昔
(藏宮后天)



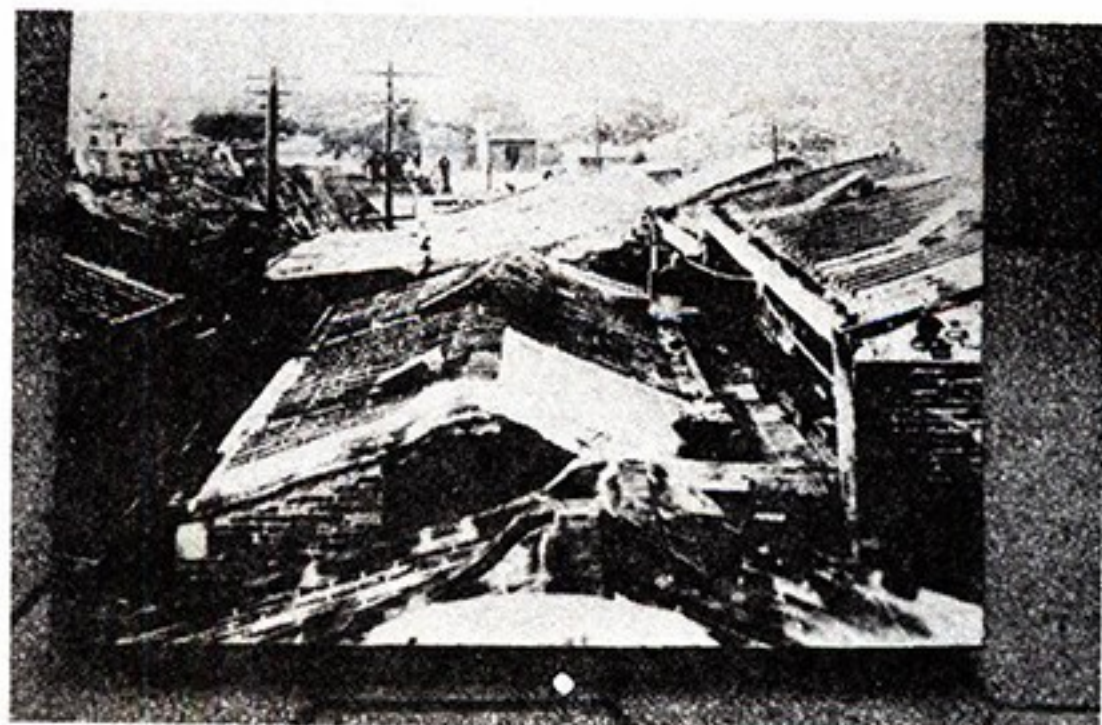
片圖市街港鹿日昔
(藏館物文俗民港鹿)



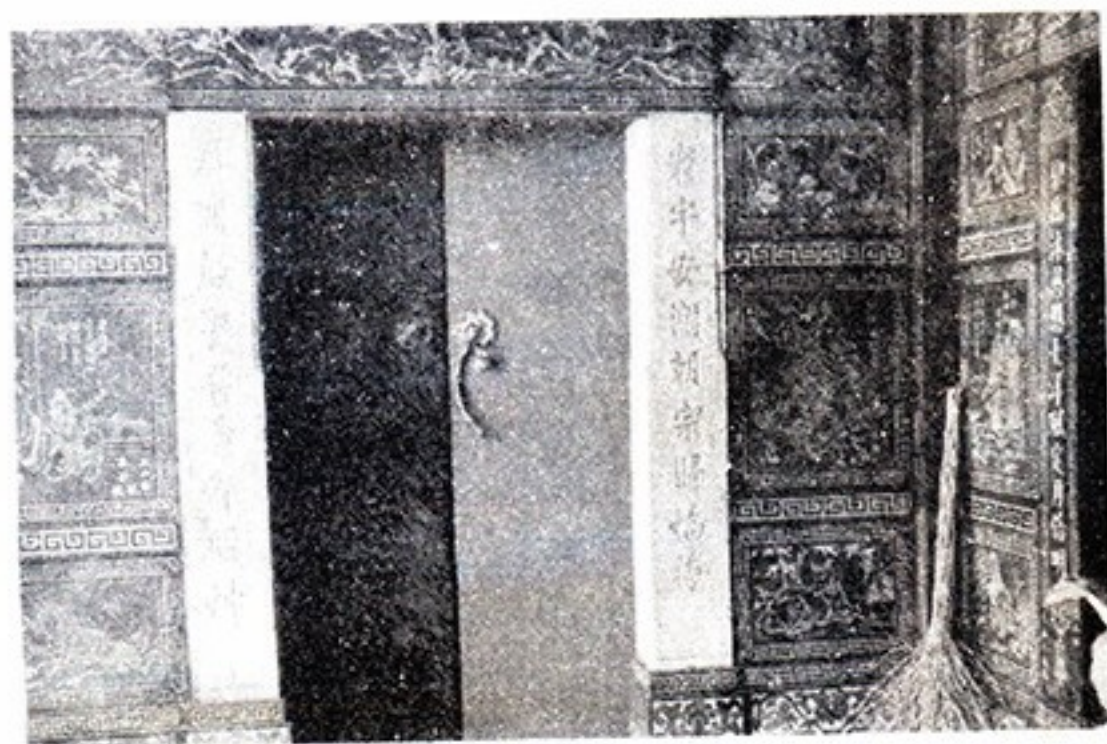
片圖市街港鹿日昔
(藏館物文俗民港鹿)



片圖市街港鹿日昔
(藏館物文俗民港鹿)



片圖市街港鹿日昔
(藏館物文俗民港鹿)



聯古之時光道宮海福



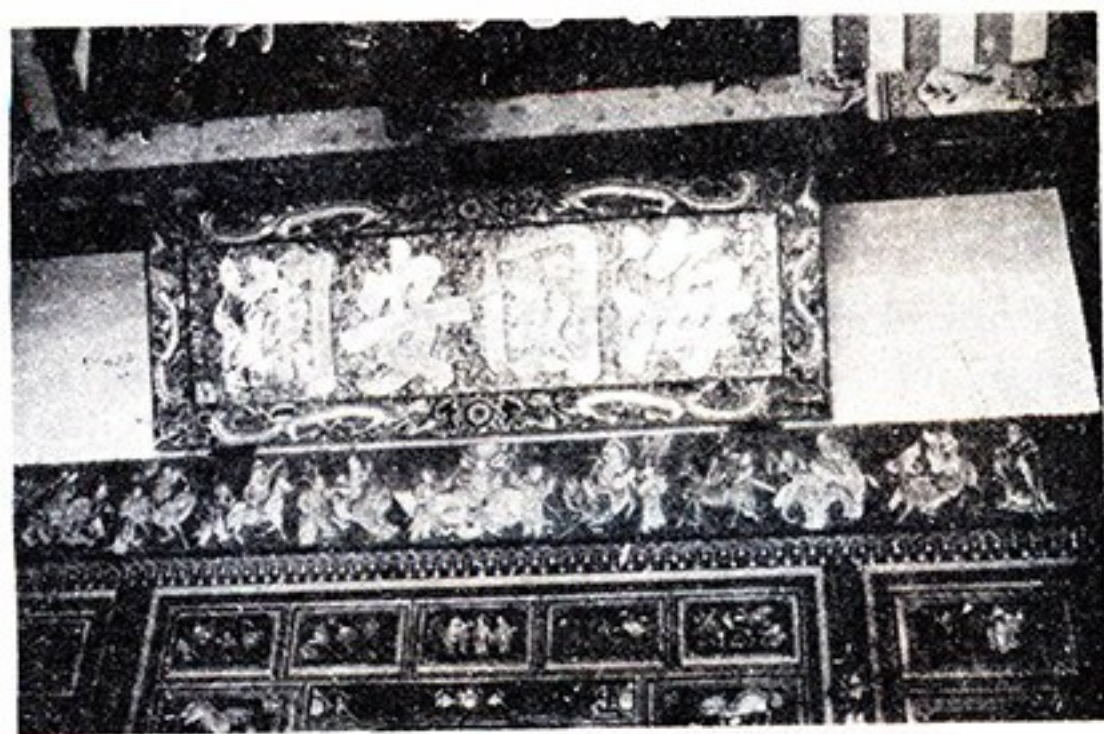
宮海福村生民鄉苑芳



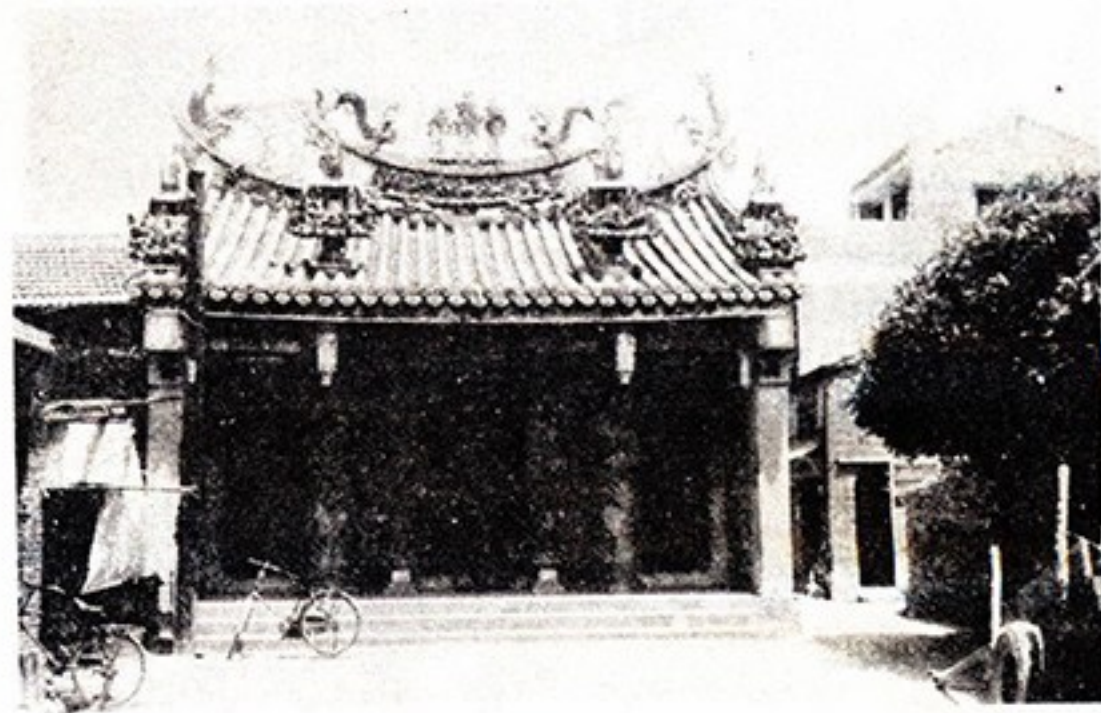
宮山壽村生民鄉苑芳
(間豐威清於建創)



樓牌之前殿宮海福



匾古之時豐威宮天普



宮天普村中芳鄉苑芳