

## 七、鹿港泉郊會館

林衡道 文  
陳文達 圖

— 民國七十一年三月調查 —

清時鹿港，是臺灣最大的商都市，也是臺灣米穀轉運福建的最大港口。世居住民，泉人佔多。嘉慶時，已有八大行郊之商業活動。即泉郊金長順、廈郊金振順、簕郊金長益、油郊金洪福、糖郊金永興、布郊金振萬、染郊金合順、南郊金進益等八單位。其中，泉郊創立最早，乾隆四十九年鹿港開闢為正口後，不久便成為八郊之首席，為當地住民之自治、自衛而奮鬥，幾乎不遺餘力。昔日規模宏壯的泉郊會館，經日據時拆毀，改建，今僅殘留一家店舖型之二層樓屋，門牌：中山路二二三號。所幸，在該房屋之基層，仍舊保存當年盡其善美的廳頭一所，供奉天上聖母於其中央神龕中。此外，廳內尚有古匾、古

聯多種，有如下列之圖片。清時臺灣，海盜甚多，泉郊為保衛鹿港之安寧秩序，將鹿港所有街道都建成九曲巷，並於處處設立隘門，以便據守禦敵。今鹿港鎮洛津里後車巷，仍殘留一座隘門，門上橫書「門迎後車」四大字，稱為鹿港重要古蹟之一。此一隘門，於民國六十九年，一度拆毀，後又重建，故其形狀與其原物稍有出入。

泉郊會館對聯：

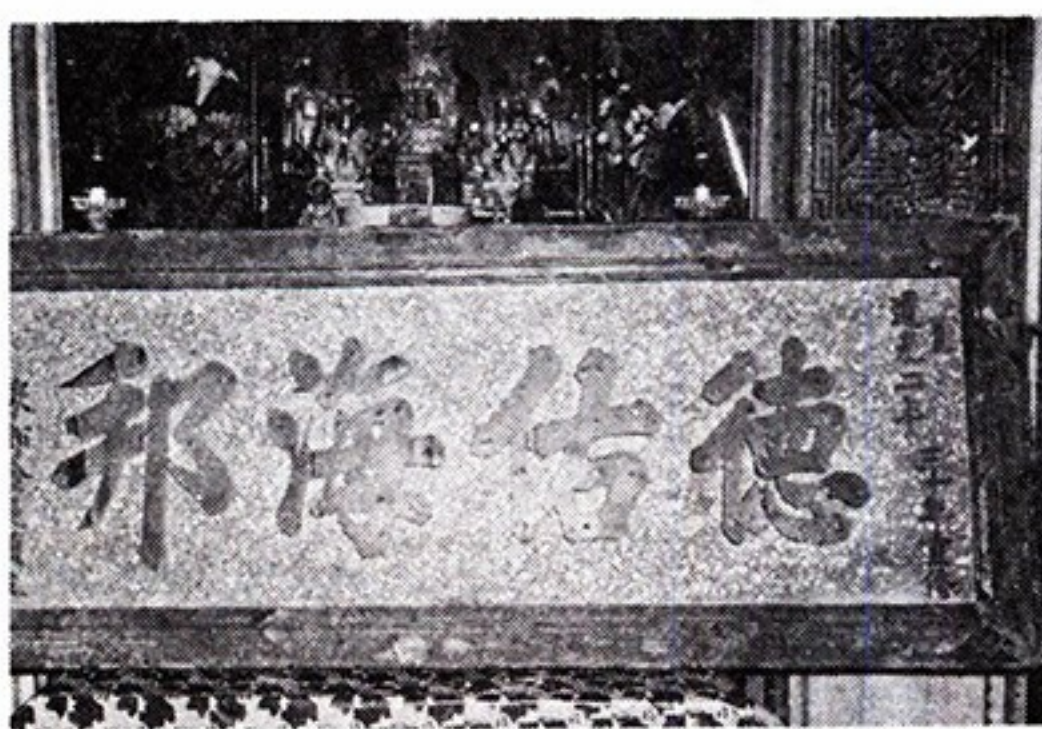
德澤濟民生 鹿水永通泉水  
神靈鍾海國 瀛洲大類湄洲



泉郊會館匾



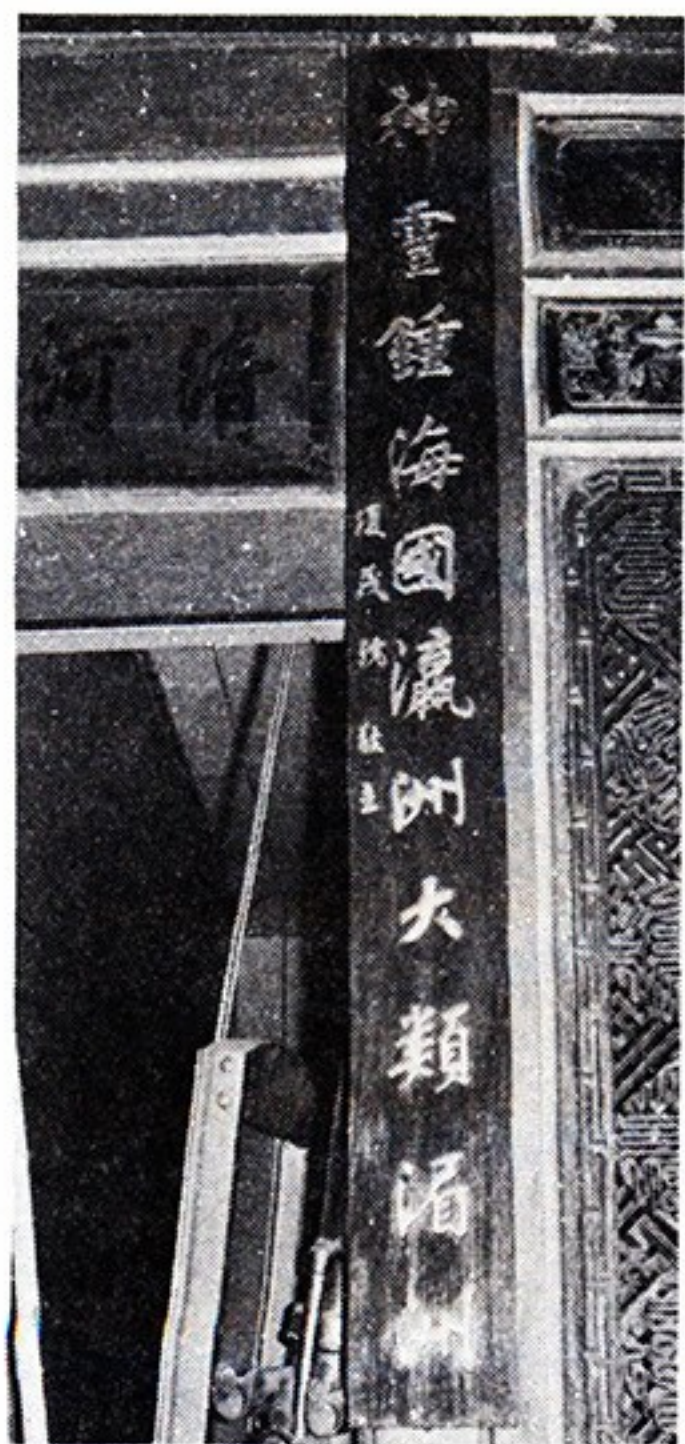
嘉慶丙寅仲夏立之古匾



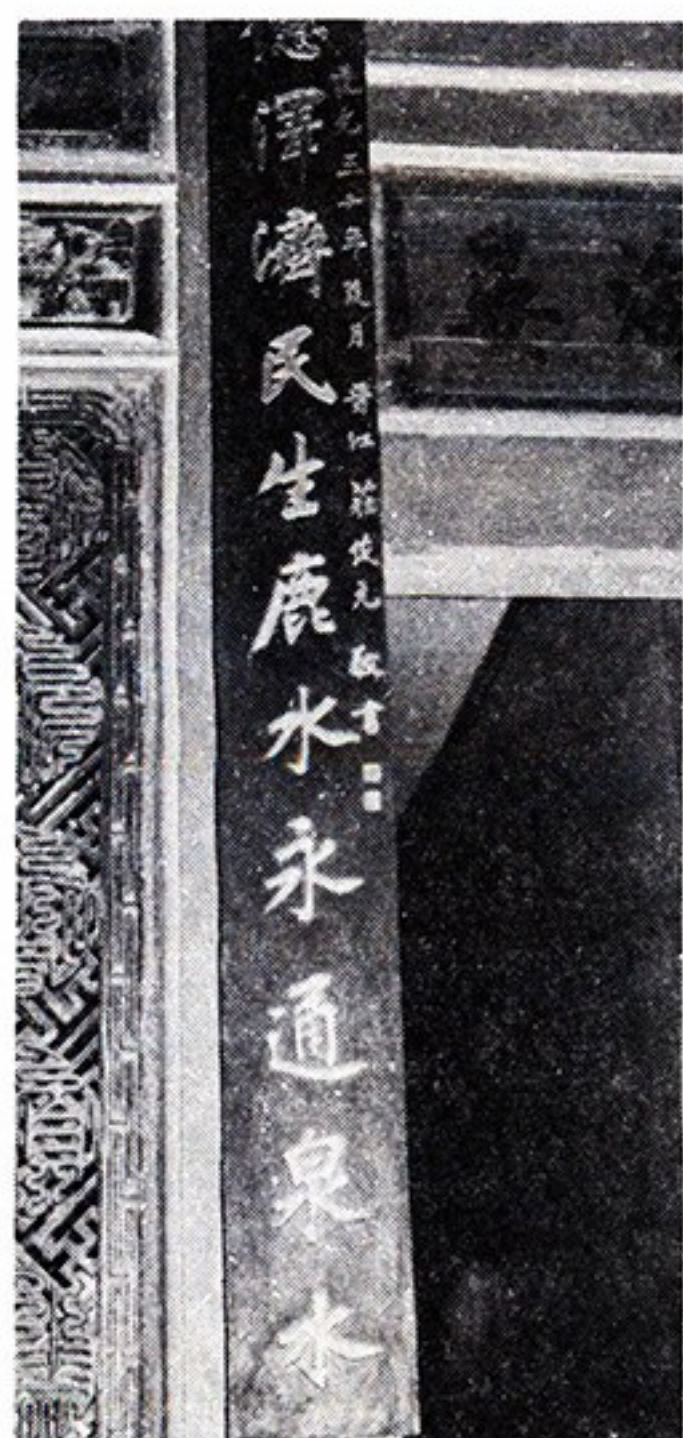
道光二年立、三十年重修之古匾



清時立之古匾



(左) 聯古年十三光道



(右) 聯古年十三光道

泉郊會館之廳頭



廳頭所供奉天上聖母像



後車巷的隘門與九曲巷

