

# 台灣民眾轉至成人發展歷程之類型與變遷

翁康容\*

國立中正大學社會福利學系

謝雨生

國立台灣大學生物產業傳播暨發展學系

本研究探討台灣民眾轉至成人歷程（transition to adulthood），嘗試回答 1935-1984 年出生世代轉至成人歷程呈現哪些類型、內涵、人口特徵及變遷。資料取自 1996 年「台灣社會變遷基本調查第三期第二次東亞比較調查」與 2005 年「東亞社會階層與社會流動研究」，總樣本數 7,248 筆。本研究採用處理多重生命事件動態歷程的多軌道序列分析法。研究發現台灣轉至成人歷程出現明顯世代變遷，持續期增長、生命事件順序彈性增加、起步時間從早鳥到晚發的變化、第一生命事件從完成學業到更多人為開始工作。發生型中婚育定錨作用消失，使「早起步慢完成、晚起步快完成」型態轉變為「早起步快完成、晚起步慢完成」。

性別與家庭社會階層持續影響不同世代的轉至成人歷程。高家庭社會階層男性有較長且彈性的轉至成人歷程，供其編寫適合自我的路徑，較高的生命事件未發生率意味著必須反思「無法完成生命事件者為失敗者」的刻板印象。低家庭社會階層女性持續期短且採行規範性路徑，必須承受生命事件快速發生的衝擊，且無法跳脫傳統框架。

關鍵詞：轉至成人、生命歷程、生命事件持續期與順序、年齡規範、多軌道序列分析

---

台灣社會學第 36 期（2018 年 12 月），頁 111-166。DOI: 10.6676/TS.201812\_(36).04

收稿：2017 年 3 月 2 日；接受：2018 年 12 月 21 日。

\* 第一及通訊作者。通訊地址：62102 嘉義縣民雄鄉大學路一段 168 號 國立中正大學社會福利學系；Email: kjwong5526@gmail.com。

## Patterns and Changes of Transition to Adulthood in Taiwan

Kang-jung Weng

*Department of Social Welfare, National Chung Cheng University*

Yeu-sheng Hsieh

*Department of Bio-Industry Communication and Development,  
National Taiwan University*

This study explores the transition to adulthood in the cohort period spanning from 1935 to 1984 in Taiwan by adopting the life course approach, in an effort to identify typical transition to adulthood types, their features, relationships to demographics, and cohort variations. Combining two surveys, the Taiwan Social Change Survey, 1996 and the Social Stratification and Social Mobility in Three Eastern Asian Countries, 2005, we employ Multichannel Sequence Analysis to analyze 7,248 respondents' life event data.

We identified different kinds of transition to adulthood types in each birth cohort period. We found apparent cohort changes during the transition to adulthood, including longer duration and more diversity in the order of life events. The outset time of transition to adulthood changed from early to late, and the first event changed from finishing school to more starting work. The “anchoring effect” of first marriage identified in the early cohort weakened, leading to a change from “early start and late completion, late start and early completion” to “early start and early completion, late start and late completion” among the types having high completion rates.

Sex and family socioeconomic status continue to have significant effects on the transition to adulthood, and the advantaged/disadvantaged demographic features tend to overlap in certain types. The advantaged groups, namely males with high family socioeconomic status, have longer duration and more flexibility in the transition to adulthood. Their higher rates of not completing life events demands more reflection on the legitimacy of stereotyping those who do not finish life events on time as failures. The most disadvantaged group, females with low family socioeconomic status, shows opposite characteristics to those of the overall trend. Having the shortest duration and the normative path in the transition to adulthood demands that people in this type make the most effort to adjust to the impacts of frequently changing life events.

*Keywords: transition to adulthood, life course, life event duration and order, age norm, multichannel sequence analysis*

## 一、前言

轉至成人（transition to adulthood）在一個人的生命中有獨特的重要性。相較於其他人生階段，轉至成人歷程更具「事件性」（eventful），如完成學業、進入勞力市場、初次結婚、初次生育等重大生命事件皆集中在此階段（Rindfuss 1991）。此外，轉至成人可能早自 15 歲，晚至 35 歲，近乎一生的四分之一，因此加深轉至成人的時間及歷程對個人發展之影響性（Cook and Furstenberg, Jr. 2002）。基於此，我們對於民眾轉至成人歷程應有更多的了解與探討。

發展學者將人生劃分成不同階段，以作為其研究分析的切入點，不過人生階段的分類並非一成不變。Frank F. Furstenberg, Jr. 等人（2005）指出，當社會、經濟與技術的改變影響民眾生命事件的展現，導致部分人無法被歸類於舊有劃分時，新的生命階段劃分便會以「發明」的方式出現，套用在這群人身上。

新的人生階段劃分經常出現於進入成人期之前的時間。在其著名的《青少年期》（*Adolescence*）一書中，Stanley G. Hall（1904）曾指出，美國隨著工業生產方式的出現，新的生產機器使得十幾歲的人可以從勞力市場中退出並進入教育體制中，十幾歲的青年因此便與勞力市場中的成人區分開來，而處於已過青春期的（puberty）但未達成人期的中間地帶，他稱這群人為「青少年」。

1970 年代，Kenneth Keniston 也觀察到在成人期前有一群人既不符合青少年也不符合成人，甚至也不符合所謂「成人早期」（young adulthood）<sup>1</sup> 的人，他稱這群人所處的人生階段為「Youth」。他認為青少年期是發展尚未完全成熟的階段，而「成人早期」則已成熟且與成人社會有一定的連結，多為已婚，甚至已生育。「Youth」則是已經脫離青少年，嘗試在社會中找尋自我定位並同時面臨職業選擇問題的

---

1 Erik H. Erikson（1968）的心理社會發展理論（psychosocial developmental theory）中將成人期又區分為成人早期、成人中期與成人晚期。

人。

近代，Jeffrey Jensen Arnett（1994; 2000; 2006）提出「漸變成人期」（*emerging adulthood*）的說法，同樣指涉已脫離青少年期的依賴但尚未進入成人期的階段。他認為現代社會提供「漸變成人」一段能從社會角色與規範性期望中脫離的時間，讓他們能多方探索並發展各種可能性。

由上述發展階段的變化來看，雖然成人期之前的生命歷程有不同的命名與轉變，但都說明了過去發展階段學者對於轉至成人期的關注，也顯示了轉至成人期的重要性。事實上，在當代的歐洲家庭人口學的研究中，「轉至成人」已是一個發展健全的研究領域（Schwanitz 2017）。

在確立「轉至成人期」的探討實有其必要之後，我們必須進一步界定「轉至成人」的意義為何。社會學將「社會角色」與「社會關係」視為核心概念，生命歷程學者也指出，生命歷程正是一系列由社會定義（*socially defined*）的事件與個人隨著時序所扮演的不同角色而組成的（Giele and Elder 1998）。生命事件時常相互影響，特別是當多個生命事件密集地發生，其相互影響與牽引的作用將更大。因此，本研究選擇轉至成人歷程中多個最常見的生命事件來加以探究。這些生命事件的發生與不發生，皆對應到不同社會角色的扮演與社會關係的建構，而且它們不同順序的發展串接，便開展一段段不同的生命歷程。這些生命事件包括：完成學業、開始工作、初次結婚、初次生育。

在傳統思維中，「完成學業」代表著一份學習的成績單，藉以證明過去的資本投入沒有白費，它可能是一紙文憑，也可能是一項經濟獨立所需的知能；「開始工作」後，個人從接收資本的養成階段，進入到創造資本的產出階段，能達到這樣的發展意味著個人許多方面能力的提升，包括與他人互動的能力、瞭解經濟行為的邏輯、肩負更大的責任等。開始工作帶來經濟獨立，也帶來自主權的擴張，這與成人的概念相符。「初次結婚」涉及到契約的訂定，並承擔成家後可能產

生的權利義務。「初次生育」則涉及到與另一個生命產生新的聯繫，以及此聯繫可能帶來的更多、更久的責任。

由於上述這些生命事件所具備的社會意涵，在過去傳統框架下，我們很容易就以這些生命事件的發生與否來象徵成人身分的逐步累積。然而，隨著社會變遷與價值觀的改變，這些生命事件不發生的比例越來越高，例如人們有更多的主觀意志選擇不婚或不育。如此經歷轉至成人者並非沒有完成轉至成人的歷程，而僅是以一種不同於傳統框架的方式經歷。因此，本研究並不以「是否」轉至成人為研究主題，而是關注「如何」轉至成人的過程，並試圖展現「不發生」生命事件也是轉至成人的樣貌之一。

表面上，每個人的生命事件都是在個人身上各自發生，與他人無涉，但若從社會整體的角度來看，生命事件發生的時間往往符合年齡常模（age norm），有著相似的模式。我們若想對此複雜且多樣的轉至成人歷程有全面性的掌握，尋找具代表性的轉至成人歷程「類型」為一個可行的方法。據此，本研究的第一個研究問題便是「台灣民眾轉至成人歷程的典型類型為何？」針對這個問題，我們將以轉至成人生命事件所形成的動態軌跡進行分析。在找出具代表性的類型之後，我們接著以「持續期」、「順序」等面向描繪每個類型的特性。透過這些訊息的捕捉，可以進一步回答不同出生世代的民眾「轉至成人歷程是否延長」、「轉至成人類型是否越來越多樣化」等問題，這些是晚近生命歷程學者對於轉至成人歷程相當感興趣的議題。

本研究的第二個研究問題是「人口變項特徵與轉至成人類型有何關係？」亦即什麼樣人口屬性的人較容易展現什麼樣的轉至成人歷程，此分析可讓我們了解人口特徵上的優／弱勢是否出現在轉至成人的特定類型中。當人口特徵與轉至成人類型之時間面向同時關照時，我們就可以描繪一個社會人口的生命歷程發展類型和發展軌跡的面貌。

此外，由於轉至成人生命事件發生的平均時間不斷延後，引發學者對於轉至成人歷程之變遷的好奇。但是，鉅觀層次的總體資料無法

夠勾勒出微觀層次的生命歷程，生命事件之統合性變遷資訊也缺乏微觀的生命軌跡圖像之異質性，所以，我們嘗試透過多個出生世代的轉至成人歷程類型的比較，來檢視不同出生世代生命歷程的變遷或異質性。據此，本研究的第三個研究問題為「台灣民眾轉至成人典型類型存在異質性或變遷嗎？如何變遷？」我們將針對三個不同的出生世代，分別找出其典型的轉至成人類型並比較其差異，以描繪台灣民眾轉至成人類型的異質性和變遷。

## 二、文獻探討

### （一）生命歷程取徑（life course approach）下的轉至成人

不同於發展階段論將重點放在人生階段的劃分上，生命歷程取徑納入了社會脈絡與歷史時間等鉅觀的因素，探討個人隨著年齡變化而建構出來的生命軌跡。據此，年齡是一個社會現象（social phenomenon），而由年齡連結起來的轉變（age-linked transition）所形成的生命歷程也是社會建構的（socially structured）。換言之，生命事件發生的年齡不僅是數字的高低，更與個人所處的社會脈絡息息相關，也與社會年齡規範產生連結。Glen H. Elder, Jr.（1994）指出，生命歷程不僅是發展與老化的過程而已，它更受到社會正式與規範性時間表（timetable）的形塑，而此時間表反映了社會對於不同生命事件的年齡期待。Marlis Buchmann（1989）稱這些規範性的時間表為「生命劇本」，給予個人行為提供參考的範本，引導個人參照並串起個人的生命歷程。

為了要探討年齡規範具體引導生命歷程的情形，Richard A Settersten, Jr.和 Gunhild O. Hagestad（1996）從違反年齡規範時所可能產生的社會制裁加以觀察。他們訪問了受訪者是否認知到家庭、教育與工作的狀態改變存在著最晚的年齡上限（age deadline）。家庭的狀態改變像是離家、結婚、成為父母等，教育與工作的狀態改變則指離開學校、進入工作、退休等。該研究發現，無論哪個領域，年齡上限

是存在的，而且範圍都頗為集中，但是非正式性較強的場域（如家庭）比正式性較強的場域（如學校、職場）有較明顯的年齡上限。

上述討論顯示年齡的社會規範是存在的，不僅出現在不同的生活領域，而且不同的生活領域可能存在著差異。轉至成人歷程是生命事件狀態發生改變的主要人生階段，因此我們可以推論轉至成人歷程也受到社會年齡規範的引導。透過對於轉至成人歷程軌跡的探尋，可以協助我們將社會年齡規範具象化，也可以觀察生命事件年齡規範的變遷。

## （二）轉至成人歷程類型研究

生命歷程軌跡的分析對於研究者來說仍是個挑戰，因為必須同時關照多個生命事件的發生時間點（timing）、序列（sequence）以及發生量（quantum）的問題（Aassve et al. 2007），所以可能存在過多的面向與資訊片段，不僅難以解釋，也阻礙整體生命歷程的理解。因此，這類型研究傾向將生命發展歷程進行分類，區辨出典型的類型後，再針對這些類型進行描繪，如此將有助於整體圖像的了解。轉至成人是多個生命事件依時間（年齡）順序發生的生命歷程，其複雜度不亞於任何其他生命歷程階段，因此從複雜的轉至成人歷程或軌跡中尋找典型的類型有其必要性。

不過值得注意的是轉至成人歷程類型的研究亦存在一些問題。過去不同的研究在界定轉至成人的方式各有不同，如此便預設了不同的轉至成人內涵。當研究者以單一年齡界定轉至成人時，此年齡便成為一個重要的生命事件里程碑，彷彿越過此年齡後即進入成人階段，這與轉至成人的真實情況有所出入。這種作法除了在意義上與轉至成人不符之外，在轉至成人類型的建立上也不夠精確，因為在特定年齡擁有相同生命事件地位的人，在轉至成人的歷程仍可能很不相同。集群分析（Cluster Analysis）或是潛在類別分析（Latent Class Analysis）是這類研究經常採用的分析方法。例如：Jessica L. Garrett 與 Jacquelynne S. Eccles（2009）以青年 18 歲時在工作、學校、同儕、家庭、約會關

係等領域的發展分數尋找轉至成人的類型；D. Wayne Osgood 等人（2005）以青年 24 歲時在伴侶關係、居住情境、父母地位、就業情況、教育程度等情形尋找轉至成人類型。這些研究都以單一年齡來界定轉至成人，皆無法掌握轉至成人乃逐漸展現的特性。

當研究者使用單一年齡來界定轉至成人時，被使用的資料就僅是該年齡時所帶來的資訊，不僅資料是靜態的，找尋到的轉至成人類型也是靜態的。以 Ingrid Schoon 等人（2009）的研究為例，在 30 歲時找到的類型如下：

- (1)「傳統家庭型」：受較多教育，多全職工作，已婚已生育；
- (2)「職業無小孩型」：受最多教育，多全職工作，尚未生育；
- (3)「弱勢家庭型」：教育程度低，多無全職工作，已生育；
- (4)「單身型」：就業較不穩定，未婚未生育。

這樣的分類無法呈現個人生命歷程的動態性。

有一些研究以一段年齡區間來捕捉轉至成人，其所展現的轉至成人是一個過程，個人在這段時間內逐步發展與改變，在經歷生命事件的發生／不發生後堆疊出成人身份。透過將年齡區間中每個時間點的資訊加以串連，可以對於整個發展歷程有較正確的觀察與分類。採取此種方法的研究，如 Ted Mouw（2005）選定 15-35 歲時離家居住、完成教育、開始工作、結婚、生育等五個生命事件的情形尋找轉至成人的類型；Arnstein Aassve 等人（2007）選定 13-30 歲時就業、伴侶形成、生育等事件的情形來界定女性工作—家庭發展軌跡的類型。

使用一段年齡區間界定轉至成人時，此區間內每個時間點的資訊都成為尋找轉至成人歷程類型的基礎，而正因為涉及了多個時間點，資料是動態的，所以界定出的歷程類型也會呈現生命事件的動態性，能夠描繪出整個生命歷程的發展軌跡，這是生命歷程研究重要的價值所在。Laurent Lesnard 等人（2016）的研究以這種方式界定了五個轉至成人歷程類型：

- (1)早期型：生命事件發生早而且快速，典型的生命軌跡是 13 歲就業，18 歲離家，20 歲結婚、生育；

- (2)獨立型：就業與離家事件如早期型在 18、20 歲發生，但是結婚與生育事件則延遲到 30 歲以後；
- (3)居中型：介於早期型與獨立型之間，就業與離家事件不如早期型早，而結婚與生育事件則不如獨立型晚；
- (4)家庭型：就業後長時間居住在原生家庭，多年後才伴隨結婚事件離家；
- (5)其他型：難以歸類於前述四種類型者。

這種以一段年齡區間來界定生命歷程的研究，經常採用 Andrew Abbott (Abbott and Forrest 1986; Abbott and Tsay 2000) 引進社會科學的「序列分析」方法 (Sequence Analysis)，此方法得以動態地探究複雜的生命歷程軌跡 (Aassve et al. 2007)，能同時考量生命事件多個不同時間點之資料，是一般迴歸分析方法所不及的 (Esser 1996)。

不過，即使序列分析可以改善單一年齡界定轉至成人的缺失，但仍有一些問題存在。早期的序列分析方法僅針對單一生命事件進行分析 (如 McVicar and Anyadike-Danes 2002)，但是事實上，轉至成人中的多個生命事件是相互關聯或相互影響的，並不是單獨存在的。以傳統序列分析方法探討轉至成人時，很容易就將多重生命事件組成的轉至成人歷程壓縮成單一的「轉至成人生命事件」，形成單一的序列，背離了生命事件並存並行的事實。這樣的序列也使得生命事件降階為「轉至成人生命事件」中的狀態，使得原本可以存在於生命事件中的不同狀態無法同時呈現出來，如此無論在概念上或是分析上都不夠正確。已有一些研究注意到上述的缺失，而嘗試將不同生命事件區分開來，以維持生命事件的位階。然而他們卻又將生命事件組合成不同的狀態 (如 Aassve et al. 2007; Pollock 2007; Lesnard et al. 2016)，如此便又造成生命事件之狀態數目倍增，進而產生閱讀與詮釋上的困難。

事實上，轉至成人不應是單一時間、單一序列的生命歷程，但過於複雜的生命歷程類型也不利於有效地化繁為簡，區辨出轉至成人的類型差異特性。轉至成人應是「歷程」的、同時也是「多個生命事

件」不同時序的展演，是具備「動態的狀態變化」之生命歷程。同時，在思索呈現生命歷程的不同軌跡類型時，仍應保持在可詮釋的合理範圍內。要同時兼顧上述這些轉至成人生命歷程特性之「整合現象」，「多軌道序列分析」（Multichannel Sequence Analysis）（Gauthier et al. 2010）是一個較為有效的方法。近來，Katrin Schwanitz（2017）採用多軌道序列分析探討轉至成人的研究，他比較歐洲 8 個國家之青年的轉至成人歷程，界定出 7 種轉至成人的典型類型，<sup>2</sup>並指出教育、性別與國家脈絡是影響轉至成人類型的重要因素。在台灣，同時關照多個生命事件的生命歷程研究仍相當的少，因此，本研究將以「多軌道序列分析」方法探討台灣民眾的轉至成人歷程。

### （三）台灣生命歷程取徑相關研究

關於完成學業、開始工作、結婚、生育等重要生命事件，在過去台灣研究中既有一些單獨的分析，也有就兩兩生命事件交織而帶來的影響與衝突之探討。在單一生命事件的研究中，完成學業事件常被視為影響因素來加以探討，也有許多研究探討其可能帶來的影響。在初職取得的研究中，常見的是以家庭背景、社會資本、教育成就等因素來探討其對於初職取得的影響，或探討初職對於現職的影響。結婚與生育事件的研究則常聚焦於婚育的發生率、型態、影響因素及其結果等。在兩兩生命事件交織的研究中，則有教育與勞力市場的銜接（如李易駿、古允文 2007；翁康容、張峯彬 2011）、工作與家庭的困境（如伊慶春、簡文吟 2001；徐于蓁、葉秀珍 2015）、教育程度對於結婚年齡的影響（如楊靜利、陳寬政 2004；陳信木、陳雅琪 2007）等。

生命事件的狀態作為影響或被影響因素的研究固然重要，但是不同生命事件發生的年齡（僅常見於官方的總體數據）或發生順序所串起來的生命軌跡、多重生命事件之間的互相影響或牽動才是生命歷程

---

2 1. 現代與獨立者（modern and independent）、2. 晚離家者（late home leavers）、3. 晚轉銜與獨立者（late transition and independence）、4. 傳統轉銜者（traditional transitions）、5. 同居且工作者（cohabitating with a job）、6. 同居且高教育者（cohabitating with education）、7. 不活躍者（slow transitions with inactivity）。

取徑的真正核心，這也是過去台灣這類議題研究所缺少的。馬慧君與張世雄（2006）指出女性相關議題的研究很多，如女性的就業歧視、就業與家庭平衡問題、離婚或單親等弱勢家庭問題，但卻很少以生命歷程的觀點來加以探究。另外，楊文山等人（2017）也指出台灣在貫時性資料及適當分析方法都缺乏的情形下，女性婚育生命史的研究至今鮮有學者從事。

台灣過去有少數採取生命歷程取徑的研究。馬慧君與張世雄（2006）是較早採取生命歷程取徑的研究，他們以生命歷程取徑的核心概念作為引導，架構出一個女性生命歷程的分析，嘗試呈現出個人生命發展階段、可用資源、福利制度、社會結構等不同面向的交互動態影響。另外，劉香蘭與古允文（2015）也採用生命歷程取徑，將不同出生世代女性的生命階段與當下的政經脈絡相對應，以突顯照顧工作政策對於 1950 與 1970 年出生世代女性的不同影響。陳國康等人（2015）使用香港的資料，同樣採取生命歷程取徑為分析策略，並同時以個體化（individualization）和反身現代性（reflexive modernity）的概念指出脫離於標準化生命歷程的比例日趨增加，特別是女性、教育程度較高、收入高、年紀較輕者顯著容易有這樣的經驗。另外，他們也指出推遲生命歷程的高教育程度男性、較早履行生命歷程事件的低教育程度女性，以及多個生命事件傾向不履行的較年輕者等三個群體，容易在傳統以標準化生命歷程為設計對象的社會政策下，無法適時地獲得政策性的資源協助。馬慧君與張世雄（2006）也同樣指出，社會福利政策的制定往往有一個預設前提，而此前提常以「常態生命史」為其參考，因此當社會現況不再符合此預設而舊有的措施還無法立即相應變更時，便可能會出現政策的危機。

晚近採取生命歷程取徑的研究還有楊文山等人（2017）針對日治時期台灣女性的婚育歷程進行的研究。此研究採取序列分析技術，使用日治時期新竹地區的戶籍資料，發現當時女性大致呈現出傳統華人文化早婚生子的婚育型態，並找出五個常見的類型：傳統型、守寡型、早逝型、再婚型、未／晚婚型。此研究與本研究所採用的分析策

略最爲相近，然而，該研究採取傳統序列分析，將結婚與生育兩個生命事件合併爲「婚育生命事件」，無法涵蓋同一時間點下結婚與生育的不同狀態。

基於上述生命歷程研究的特性與台灣此領域經驗研究的缺乏，本研究將兼顧多個生命事件平行並進之動態特性、相互影響性，及生命歷程類型的適當性，採用適切的分析方法——「多軌道序列分析」來解析台灣民眾轉至成人生命歷程的典型類型，及其在不同出生世代內的異質性與世代間的變遷。

#### （四）轉至成人類型與人口特徵

轉至成人的分析不應僅從年齡所開展出的歷程討論，也應將其放在社會脈絡中加以考察，才符合生命歷程觀點的重心。社會是由不同群體組成，不同群體經歷轉至成人的方式可能不同。不同性別、家庭社會階層與族群等與社會不平等相關的人口群，可能展現不同的生命歷程，值得進一步探究。

##### 1. 性別與轉至成人歷程

過去的研究顯示，轉至成人類型存在性別差異，男性居多的類型傾向投入較多時間精力在工作，與家庭相關的角色涉入較少；女性居多的類型則相反，容易在早年涉入較多家庭相關角色的類型，且就業不穩定。Garrett 與 Eccles（2009）觀察轉至成人初期時的性別差異，他們發現女性容易爲「早期發展者」，較早進入勞力市場與家庭，而男性則較容易爲「工作者」，將多數時間投入在工作中。Osgood 等人（2005）使用 24 歲青年的資料，發現女性容易出現在「沒有職業的父母」類型中，大量涉入家庭角色，而少有就業。男性容易在「工作單身者」的類型，大量涉入工作，具備一些高等教育。

Gary D. Sandefur 等人（2005）、Schoon 等人（2009）和 Jacques-Antoine Gauthier 等人（2010）分別使用受訪者 26/28、30 以及 0-45 歲時的資料觀察轉至成人與性別的關係。Sandefur 等人（2005）發現，

男性與女性的差異在於男性較容易沒有家庭的負擔；Schoon 等人（2009）找出的類型中，女性佔「劣勢家庭型」的三分之二，「劣勢家庭型」者教育程度最低，沒有全職就業，擁有三個或更多的小孩；「單身型」則以男性居多，最大的特徵是未婚，而且有教育程度越來越高的傾向。Gauthier 等人（2010）的研究發現「父母／非全職就業」類型中有 92% 都是女性，他們快速成為父母，在短暫全職就業後進入長期的兼職工作，甚至是退出勞力市場。男性容易出現在「父母／全職就業」類型中，雖然與女性一樣同為父母，但是從事的是長期全職的工作。

無論從轉至成人早期或中後期的資料來看，女性容易出現在早年即涉入家庭角色、教育程度不高而且就業不穩定的類型；相反地，男性則持續容易出現在較晚發生家庭相關生命事件的類型中，也持續容易出現在工作較為穩定的類型中。

## 2. 家庭社會階層與轉至成人歷程

不同社會階層的家庭可能以不同的形式提供資源給其青年子女，而這些資源能幫助他們較為順暢地度過此人生階段（Aquilino 2006; Osgood et al. 2005; Walther 2009），這些資源可能是金錢、時間或分擔家務（Smeeding and Phillips 2002; Goldscheider and Goldscheider 1993）。

過去有關家庭社會階層與轉至成人類型關係的研究發現，來自家庭社會階層較優勢的青年容易隸屬於較多接受教育、較穩定就業的類型，而來自家庭社會階層較弱勢的青年則容易出現在相反的類型中。Osgood 等人（2005）發現「受教育單身者」和「受教育伴侶」類型的青年比較容易有高家庭社會階層的人，這兩類型的特徵都是教育程度較高。「快速起步者」、「沒有職業的父母」類型則較多來自家庭社會階層較低的家庭，兩者的特徵是家庭角色涉入多且早。Schoon 等人（2009）探討 16 到 29 歲青年學校到工作轉銜過程的類型，發現家庭社會階層較高的青年比較容易出現在接受高等教育的類型中，而易失

業、易從勞力市場退出，以及易從事兼職工作的類型，則較容易有來自家庭社會階層較低的青年。Sandefur 等人（2005）的研究則發現在青年 28 歲時的轉至成人類型中，「大學學歷／沒有家庭」類型中的青年最容易來自社會階層較高的家庭，而在女性的類型中，「有限的高等教育／未婚有小孩」中的青年則最容易來自社會階層較低的家庭。Duncan McVicar 和 Michael Anyadike-Danes（2002）的研究發現父親失業的青年較容易出現在失業以及找到工作前接受訓練的類型，而父親職業為專業人士者較容易出現在接受高等教育中的類型，也比較不容易在早年即進入勞力市場以及失業的類型。

不同社會階層家庭所能提供的資源相當不同，收入前四分之一的家庭能夠提供的資源是後四分之一家庭的三倍之多（Schoeni and Ross 2005）。在青年接收家庭資源程度差異如此大，青年在轉至成人過程中又需要家庭協助的前提之下，家庭社會階層的差異就可能造成青年在轉至成人歷程類型的差異。

### 3. 族群與轉至成人歷程

過去很少研究檢視族群與轉至成人類型的關係，在少數探討族群與轉至成人類型的文獻中，也沒有一致的結論。Osgood 等人（2005）的研究顯示在所有模型中種族／族群皆沒有顯著的影響效果，而 Sandefur 等人（2005）的研究卻顯示種族／族群與轉至成人類型有所關連。與白人相比，亞洲人比較容易出現在「大學學歷／沒有家庭」類型（最優勢），而美國原住民、非洲裔與拉丁裔則較不容易出現在這個類型。另外，白人與亞洲人比較不容易出現在「有限的高等教育／未婚有小孩」類型中（最弱勢），而美國原住民、非洲裔和拉丁裔則容易出現在此類型。

台灣與其他國家的族群脈絡是很不相同的，台灣的族群不但多元，而且曾有大批政治移民在短時間內移入，因此國外的種族／族群研究發現或是理論很難直接套用在台灣社會。由於過去台灣族群研究多侷限在政治層面之議題，尚未見族群與轉至成人類型的研究，因此

僅能從族群與個別轉至成人重要生命事件之關係略微探索。

在族群與完成學業事件上，過去研究幾乎一致認同早期出生世代中，外省族群的教育程度高於本省族群，例如駱明慶（2001）和范雲與張晉芬（2010）的研究皆顯示雖然本省族群的教育程度有升高的趨勢，但還是低於外省族群。客家族群方面，陳信木（2003）的研究顯示其教育程度有逐漸升高的趨勢，30歲以下世代甚至超過全體人口。原住民族教育成就在許多統計調查都確立其最弱勢的地位（行政院主計總處 2003）。不同族群的教育程度可以推論為完成學業的時間不同，進而可能使得不同族群在轉至成人歷程上有所不同。

在族群與開始工作事件上，過去研究發現不同族群從事的職業以及就業的機會不同，可能造成開始工作事件的族群差異。隨著國民政府遷台，第一代外省族群多為軍公教，在台灣沒有祖產或田地，因此他們大都期望下一代同樣進入軍公教職業（鍾基年 1993）。公教職業往往要求一定的教育程度，也需要經過一些篩選機制，因此可能導致開始工作的時間較晚。另一方面，陳信木（2003）的研究指出，客家族群有較高比例在農林漁牧業，這類工作的進入門檻較低，因此推估開始工作的時間將會較早。原住民族就業情形可能比其他族群更弱勢，除了人力資本不足外，早期許多原住民因為家計需要，在國中畢業後就投入職場，使得他們比一般漢民族更早投入職場（張建成 1994）。由上述可見不同族群在開始工作事件上可能存在差異。

在初次結婚事件上，台灣的不同族群也顯現差異，但以早期出生世代較為明顯。晚婚或不婚的情形在外省族群最為明顯，王甫昌（1993）分析，1971年前外省男性的結婚年齡比另一半高出10到16歲，1971年後雖然降至5到7歲，但仍要比其他婚配類型來得高。這種由外省男性所構成的老夫少妻現象多發生在第一代外省人身上。翁志遠（1998）探討不同族群之未婚比例發現，55歲以上外省族群比本省族群高出20%之多，研究者也將這群人界定為外省第一代。原住民族的初次結婚與初次生育事件則在各族群中皆較早發生（內政部統計處 2011）。

綜合來看，不同族群在完成學業、開始工作、初次結婚、初次生育等生命事件上各自呈現差異，但此差異仍以早期出生世代較為明顯。整合這些生命事件的轉至成人歷程，預期在台灣也會展現出族群差異，而反映在轉至成人歷程類型中。

### （五）轉至成人歷程之世代變遷

過去進行跨出生世代轉至成人歷程比較的研究較少，從這些文獻可以看到符合傳統框架中的轉至成人類型逐漸減少，甚至消失的情形。Schoon 等人（2009）的研究比較 1958 年和 1970 年兩個出生世代在 30 歲時成人地位組合的差異。研究發現 1958 年出生世代中最大的一群人屬於「傳統家庭型」，在 1970 年出生世代已減少為 30%。這類型的特徵為接受一定程度的教育、超過一半有全職工作、已婚且生育。「有職業無小孩型」與「單身型」的比例則從 1958 到 1970 年出生世代提升，他們的特性是高等教育程度，未婚無小孩。

過去轉至成人歷程變遷的研究也缺乏較為細緻的比較，導致未能將轉至成人的世代差異清楚呈現。Schoon 等人（2009）和 Sandefur 等人（2005）的研究都在不同出生世代間指出相同的轉至成人歷程類型，前者針對這樣的結果僅進行百分比的變化分析，後者則沒有太多的著墨。這樣的結果似乎說明橫跨多年的轉至成人歷程類型僅有數量上的改變，而沒有實質內涵上的變化，如此很容易得到轉至成人從過去到現在改變不多的結論。

在台灣，官方的統計數據顯示出轉至成人重要生命事件的發生時間有向後延伸的趨勢（圖 1）。根據內政部（2016）的統計，台灣民眾的教育程度越來越高，可以推估台灣民眾完成學業的年齡應該也越來越高。初職的年齡很少在官方的統計中進行調查，於從業者的年齡資料（行政院主計總處 2016a）中可以看到 15 到 35 歲就業者的比例呈現下滑趨勢，可見開始工作年齡越來越晚。初婚與初育的年齡則越來越高。行政院主計總處（2016b）的資料顯示，男女平均初婚年齡從 1975 年的 25.6 與 22.2 歲升高至 2016 年的 32.0 與 29.7 歲，初次生

育的年齡則從 1975 年的 22.9 歲升高至 2016 年的 30.7 歲（行政院主計總處 2016c）。轉至成人生命事件的總體數據雖可以描繪出各自的變遷趨勢，卻沒辦法呈現個體層次的生命歷程軌跡，也無法看出生命事件彼此相互牽動的動態歷程，反映出了進一步探究轉至成人歷程及其變遷的必要性。

轉至成人的出生世代變遷應與台灣社會自戰後經歷的快速社會變遷有關。呂玉琨與伊慶春（2005）就台灣 1970 年代與 1990 年代的社會文化脈絡進行比較，並描繪出其變遷的方向。台灣社會自 1950 至 1970 年代，雖然處於從農業轉型為工業的經濟發展初期，但是傳統的家族文化和性別規範仍然保守。1980 年代的台灣，經濟持續起飛，工業化與都市化更加快速，隨著威權體制鬆動、民主運動興起，台灣在價值觀上開始展現多元，再加上教育程度的提升、媒體的開放，使得民眾對於非傳統的觀念或作法更能接納。在這樣的社會脈絡下，民眾的生命歷程可能出現更多的彈性發展。一方面，家庭要求青年給予的經濟回饋可能變得較不急迫，使得他們可以較晚進入勞力市場，進而影響經濟獨立的時間，再接續影響結婚與生育事件的發生與否和發生時間。另一方面，年齡的社會規範也隨著社會變遷相對鬆動，對於何時該完成學業、開始工作、結婚、生育的年齡規範也較為模糊，進而影響了轉至成人的軌跡歷程。

### 三、研究方法與研究設計

#### （一）資料來源

本研究採用 1996 年「台灣社會變遷基本調查第三期第二次東亞比較調查」與 2005 年「東亞社會階層與社會流動研究」兩筆調查資料。其特色在於包含受訪者教育、工作、婚姻、生育等生命史的資訊，可供研究者擷取完成學業、開始工作、初次結婚與初次生育的發生時間，這是台灣少數包含完整生命史的調查資料。

「台灣社會變遷基本調查第三期第二次東亞比較調查」抽樣範圍

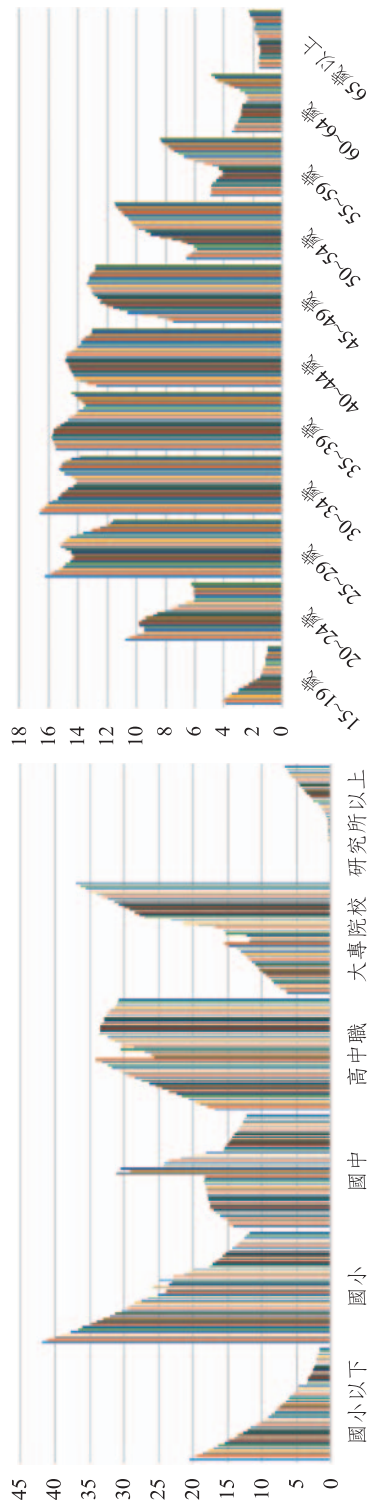


圖 1(a) 1974-2016 年台灣民眾教育程度變遷 (%)

\* 各教育程度內色塊依序為 1974 至 2016 年該教育程度佔該年度之比例  
資料來源：內政部 (2016)。圖表由作者自行製作。

圖 1(b) 1993-2016 年台灣民眾就業者變化 (%)

\* 各年齡區段內色塊依序為 1993 至 2016 年該年齡區段佔該年度之比例  
資料來源：行政院主計總處 (2016a)。圖表由作者自行製作。

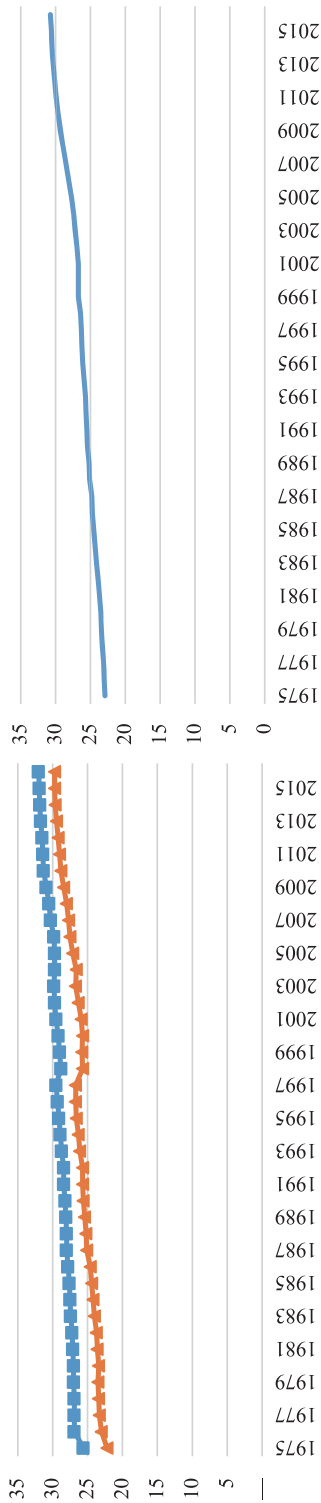


圖 1(c) 1975-2015 年初婚年齡歷年變化

資料來源：行政院主計總處 (2016b)。圖表由作者自行製作。

圖 1(d) 1975-2015 年初次生育年齡變化

資料來源：行政院主計總處 (2016c)。圖表由作者自行製作。

圖 1 轉至成人重要生命事件變化趨勢

為全台灣地區，按 20 至 75 歲的人口數比例，以 PPS (probability proportional to size) 抽樣方式，先將台灣分為鄉鎮、省轄市、直轄市等十個層級，再各自從鄉鎮與省轄市抽出鄉鎮市區與村里、從台北市和高雄市抽出里，最後抽出家戶。正式執行調查時，基於研究主題需要，將年齡層縮短為 25 到 60 歲，期望完成份數為 3,000 份，最後總共完成 2,831 份。

「東亞社會階層與社會流動研究」於 2005 年執行，問卷實際檢查及補問作業則進行至 2006 年。此資料以台灣地區 20 至 69 歲人口為研究母體，調查以台灣地區為主，並以面對面訪談方式蒐集資料。抽樣程序以台灣地區戶籍資料檔為抽樣名冊，利用三階段的 PPS 法抽出受訪對象。首先，依人口密度、教育程度、65 歲以上人口百分比、15 至 64 歲人口百分比、工業就業人口百分比、商業就業人口百分比等將台灣之鄉鎮市區分為七層，按其佔研究母體之比例抽取。接著在七層中各抽取一定數目的鄉鎮市區，再按照人口比例以系統隨機抽樣法取得一定數目的村里。最後，村里中再以系統隨機抽樣法抽取受訪個案。最後共接觸 12,041 位受訪者，其中有 5,379 筆成功樣本。

合併上述兩筆資料可得 8,210 個樣本數，去除研究分析所有變項任一資料不完整者，共有 7,248 筆，其中 4,627 筆來自「東亞社會階層與社會流動研究」，2,621 筆來自「台灣社會變遷基本調查第三期第二次東亞比較調查」。

## （二）分析方法與程序

本研究採取「多軌道序列分析」，更真實地貼近轉至成人的歷程，不僅採一段年齡區間，而非一個時間點來界定轉至成人，也以區間中所有時點的訊息為資料。此方法亦改善傳統序列分析的缺點，不將不同生命事件整合成單一事件，符合不同生命事件有自己發生時程的特性。此法涉及三個主要部份：良好的生命事件序列編碼方式、以最適配對法找出適當的距離矩陣、以客觀標準為判定基礎的集群分析，以下便以此三部分說明本研究的分析程序。

在生命事件序列編碼方式上，必須首先了解成人身分乃是在一系列生命事件的發生與不發生過程中逐漸確認的。若生命事件發生了，個人就經歷了伴隨而來的認知與體驗、責任與義務，而不會因狀態的再改變而抹滅了曾經發生的事實。另一方面，無論主觀或被動選擇，生命事件的不發生也意味著另一種不同的轉至成人歷程。基於此，本研究參考 Mouw（2005）轉至成人的研究，將生命事件以 1/0 的方式編碼，0 代表尚未發生，1 則代表已發生，發生後每個時間點都以 1 表示，以此體現上述轉至成人的特性。

表 1 轉至成人多重生命事件序列編碼示意

	年齡													
變項	22	23	24	25	26	27	28	29	30	31	32	33	34	35
P	0	1	1	1	1	1	1	1	1	1	1	1	1	1
E	0	0	0	1	1	1	1	1	1	1	1	1	1	1
L	0	0	0	0	1	1	1	1	1	1	1	1	1	1
M	0	0	0	0	0	0	0	0	1	1	1	1	1	1
B	0	0	0	0	0	0	0	0	0	0	1	1	1	1

註：P：離開父母家、E：完成學業、L：開始工作、M：初次結婚、B：初次生育  
資料來源：Mouw（2005）。

在具備恰當的生命事件序列編碼後，下個步驟是透過最適配對法（Optimal Matching）計算出序列間的距離矩陣。序列分析方法透過最適配對法將生命序列進行比對（align），並找出最小代價值的距離矩陣（distance matrix），以利後續使用集群分析在複雜且跨時間的生命歷程資料中找出一些典型的類型。最適配對法乃是透過替換、插入／刪除的動作，尋找能將一個序列轉變為另一個序列最快速的方法。每一個動作都有一個代價值，因此最快速方法所累計的代價值將會最小，此代價值就作為兩個序列之最短距離。在兩兩序列皆尋找其最短距離後，便可以形成一個生命事件的距離矩陣。研究者必須對於最適配對法中的替換、插入／刪除動作設定代價值。在本研究中使用「轉變率」（transition rate）來計算替換代價，此作法可以將狀態間轉換

容易度的差別反映在替換代價的計算中。

而不同於傳統僅考量單一序列的序列分析法，多軌道序列分析執行最適配對法的過程必須同時關照序列中的所有軌道，因此其所產生的距離矩陣也是一個包含多重生命事件的距離矩陣（如 Gautheir et al. 2010）。在本研究中，即是同時考量完成學業、開始工作、初次結婚、初次生育等四個生命事件，並加以計算出距離矩陣。

計算出距離矩陣後再進行集群分析以找出常見的類型。集群分析的演算法（clustering algorithm）有許多種，沃德法（Ward's method）是過去序列分析最常使用的方法（如 Gautheir et al. 2010），本研究也採用此方法。此外，為評估集群分析的品質，本研究使用「協表相關係數」（cophenetic correlation coefficient）來衡量，其概念等同於相關係數，最佳值為 1，最差為 0。<sup>3</sup> 此外，根據 Matthias Studer（2013），Average Silhouette Width（ASW, Rousseeuw 1987）、Point-Biserial Correlation（PBC）、Hubert's Gamma（HG）、HC（Hubert's C，或稱 C-Index）等數值可以協助判斷適當的組數。當 ASW、PBC、HG 越趨近於 1 時表示相異群體越被正確地切分出來，而 HC 值則要越小越好，最小值為 0。適合組數還須綜合考量所選組數是否易於解讀，因此 Studer（2013）再進一步建議應從各數值同時出現較大幅度反折的位置去尋找。確認轉至成人歷程類型數目之過程參見附錄一。

本研究主要使用統計套裝軟體 R 中的 TraMineR 進行分析，這是一個專門用來分析與視覺化類別變項序列的軟體（Gabadinho et al. 2011）。Anette E. Fasang 與 Tim F. Liao（2014）指出此程式為序列分析的實際執行以及未來分析技術的進步立下了里程碑。除 TraMineR 外，也使用 R 中的 Weighted Cluster（Studer 2013）進行集群分析，該軟體可以讓研究者快速地依據不同的指標選出適當的集群組數。

---

3 本研究三個出生世代集群分析之協表相關係數為 0.52、0.53 和 0.58，若就皮爾森相關係數認定的標準來說，此水準僅能屬於中等程度，但由於台灣目前沒有類似研究可以提供比較的基準，因此尚難論斷此水準的高低。

### （三）研究設計

本研究以受訪者 15 到 35 歲間完成學業、開始工作、初次結婚與初次生育的年齡作為轉至成人序列的資料。完成教育的年齡乃是指受訪者最高教育程度畢業或肄業時的年齡，若受訪者在調查當時尚未完成學業，則視為完成學業事件尚未發生；開始工作上，在「台灣社會變遷基本調查第三期第二次東亞比較調查」中已經將工作定義為離開學校後且至少維持一個月以上，而在「東亞社會階層與社會流動研究」調查中則已將工作定義為非學生身分，每星期工作 15 小時以上且做超過一個月，就讀夜校期間所做的全職工作可以包括，義工、志工則不包含在內。在這些定義上，本研究再進一步限制開始工作的年齡是第一份連續六個月沒有中斷之工作的起始年齡；初次結婚不包含同居，因為結婚較能對外表象且具有正式的社會意涵，若未結婚則視此生命事件尚未發生；初次生育以是否生育為界定，而不看胎次，因為凡只要生育，社會角色就會轉變為父母，其展現成人的意涵大於胎次。<sup>4</sup>

就概念上來說，轉至成人應是一個逐漸發展的過程，而不應以特定的年齡來切割，但是就分析上來說，研究者仍脫離不了選取特定的年齡區間作為執行分析時的依據。本研究將轉至成人的年齡上限界定在 35 歲，其原因有二。第一，過去以一段時間界定轉至成人歷程的研究中，較多使用 34 或 35 歲作為年齡的上限，例如 Mouw（2005）、Lesnard 等人（2016）、Schwanitz（2017）皆是如此，因此選定相似的年齡有利於研究間的比較。第二，就生育的生理年齡限制來說，現行醫學定義 34 歲以上即為高齡產婦，無論是建議施行的孕程檢查，以及孕程可能遭遇的風險都與 34 歲以前明顯不同，如此可能對於初次生育的年齡有所影響，進而對於轉至成人歷程有所影響。基於這兩個原因，本研究將轉至成人的探討年齡上限訂在 35 歲。

4 本研究未將「離家」加入轉至成人重要生命事件，原因在於西方社會中「離家」的意涵與華人社會相當不同。西方社會文化脈絡中，離家與自立門戶接近，然而在台灣，離家多半因為就學或就業，往往僅是地理上的搬遷，離家者對於家庭的概念仍尚未改變，因此離家在台灣社會可以說與成人身份的建立較不相關。

為探討轉至成人歷程的出生世代變遷，以及考量完成學業經常作為轉至成人第一個生命事件，同時也顧及本研究樣本橫跨的出生世代範圍，選定二個涉及整體教育體制變革，進而影響個人教育進階的歷史事件作為出生世代的劃分點，分別是 1968 年九年國教的施行，以及 1986 年開放私校設立。蔡淑鈴（2002）回顧戰後台灣教育發展的歷史軌跡，點出三個值得注意的教育政策：1968 年九年義務教育施行、1972 年凍結私立學校之籌設申請，以及 1985 年恢復私立學校之申設。周祝瑛（2008）也將 1985 年開放新私校申請後的階段稱為「開放階段」（1986-1996 年）。基於此，回推兩歷史事件受影響的出生世代，本研究劃分出 1935-1955 年、1956-1967 年、1968-1984 年三個出生世代。

探討轉至成人歷程類型的人口變項特徵時，本研究使用性別、父親教育、父親職業、族群等變項。父親教育與父親職業合稱家庭社會階層，父親教育分為國中以下、高中職、大專以上，父親職業分為農林漁、藍領與白領。族群則分為閩南、客家、大陸各省與原住民。

## 四、分析結果

過去研究對於轉至成人發展過程的探討常侷限在論述性分析，使得轉至成人的發展歷程未能有足夠的經驗證據基礎。有鑑於此，本研究透過調查資料，實證地探討此一歷程，並嘗試回答三個問題。第一，台灣民眾轉至成人歷程有哪些典型類型？透過轉至成人生命事件持續期與順序的描繪能勾勒出什麼樣的轉至成人樣貌？第二，轉至成人類型與性別、家庭社會階層、族群等人口特性呈現什麼樣的關係？人口中的優勢／弱勢特徵是否重疊在特定的轉至成人類型上？第三，從出生世代的差異來看，台灣民眾的轉至成人歷程，從過去到現在有何變遷？以下說明中，我們會將第三個研究問題併入第一、第二研究問題中一起回答，以精簡和避免重複說明。

### （一）台灣民眾轉至成人重要生命事件概觀

圖 2 為轉至成人重要生命事件序列索引圖（index plot），是全體樣本以及三個出生世代轉至成人歷程的發展情形。淺灰色代表尚未有生命事件發生的時段，紫、黃、紅、綠色分別代表完成學業、開始工作、初次結婚、初次生育等事件發生到下個生命事件發生之前的時間，白色則表示生命事件皆未發生的時段。縱軸為樣本數，橫軸為年齡。由於序列索引圖只能列出生命事件未重疊發生的樣本，因此縱軸的樣本數會低於實際總樣本。

由圖 2 可以歸納出一些趨勢。首先，轉至成人歷程的起步時間逐漸延後，而且第一生命事件從多數為完成學業，到越來越多人以開始工作開啓轉至成人歷程。其次，轉至成人歷程大多數人呈現出 EJMB 的路徑，<sup>5</sup>但是由於轉至成人第一生命事件的轉變，JEMB 的順序也逐漸增加。再者，轉至成人重要生命事件在 35 歲以前的發生比例隨著出生世代逐漸降低，其中以初次結婚和初次生育比例下降最為明顯。表 5 整理各出生世代中生命事件的發生比例，此表顯示初次結婚與初次生育的發生比例從 1935-1955 年出生世代的 95.16%與 93.75%下降為 1967-1984 年出生世代的 41.31%與 35.82%，下降幅度相當大。

圖 3 按生命事件劃分，描繪出生命事件存活曲線的出生世代變遷，可觀察生命事件延後發生的趨勢。其中，延後最明顯的是完成學業，三個出生世代間有明顯的差距，這與台灣教育體制的變遷有關。其次是初次結婚與初次生育。開始工作事件則稍有不同，約在 20 歲以前皆維持越晚出生世代越晚開始的情形，但是 20 歲過後 1935-1955 年出生世代開始工作的發生比例低於後兩個出生世代。到了 35 歲時，1935-1955 年出生世代中仍有約 10%的人不曾進入勞力市場，而後兩個出生世代的人則幾乎全數發生。這顯示在早期出生世代中有一群人，在 35 歲前始終沒有進入勞力市場。

5 E：完成學業、J：開始工作、M：初次結婚、B：初次生育。

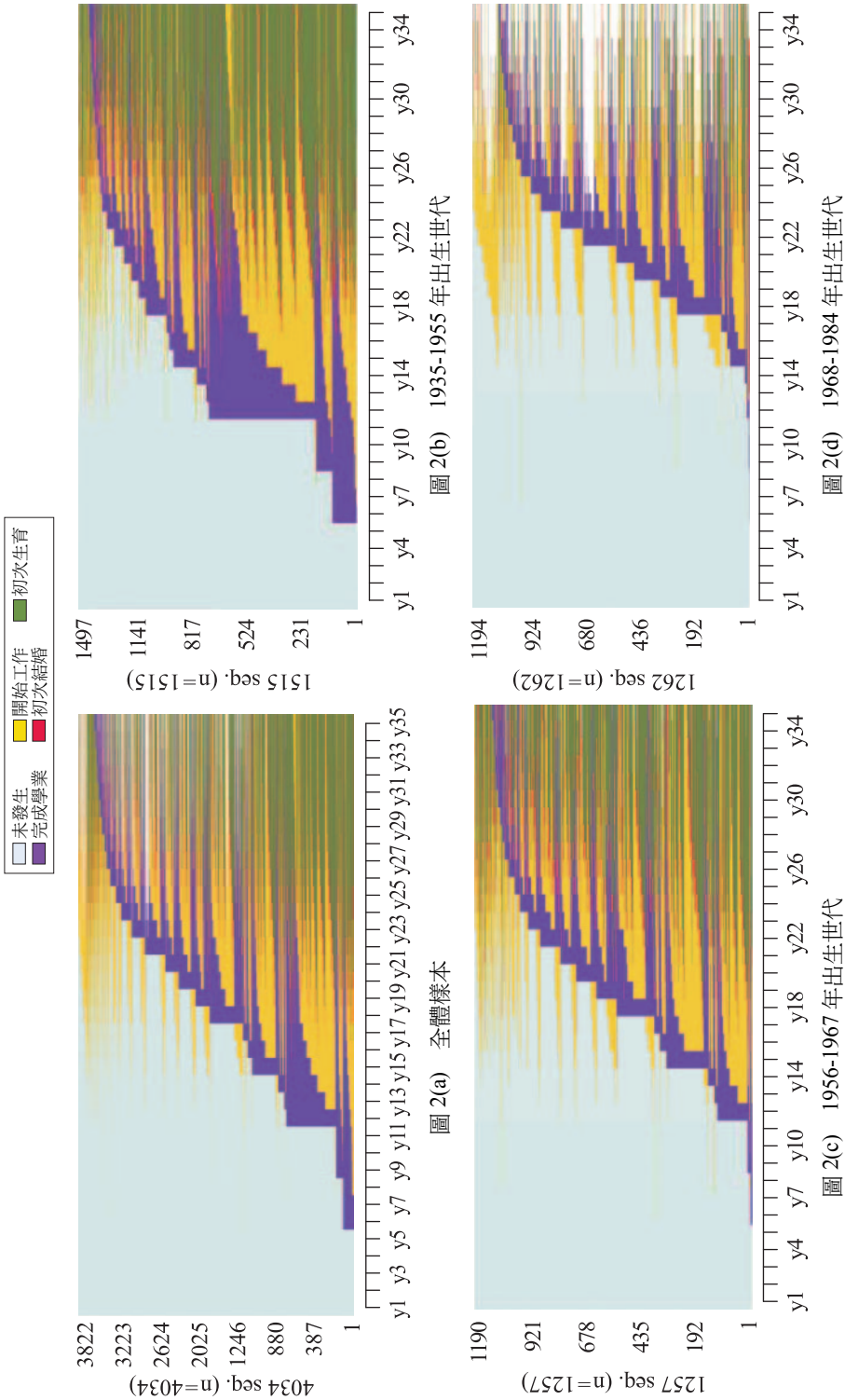


圖 2 轉至成人重要生命事件序列索引|圖

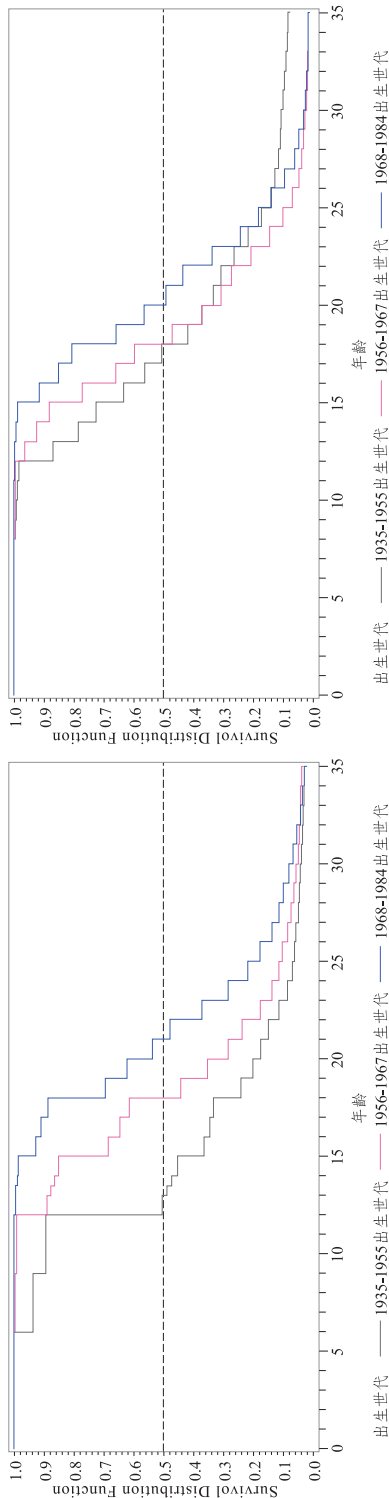


圖 3(b) 開始工作

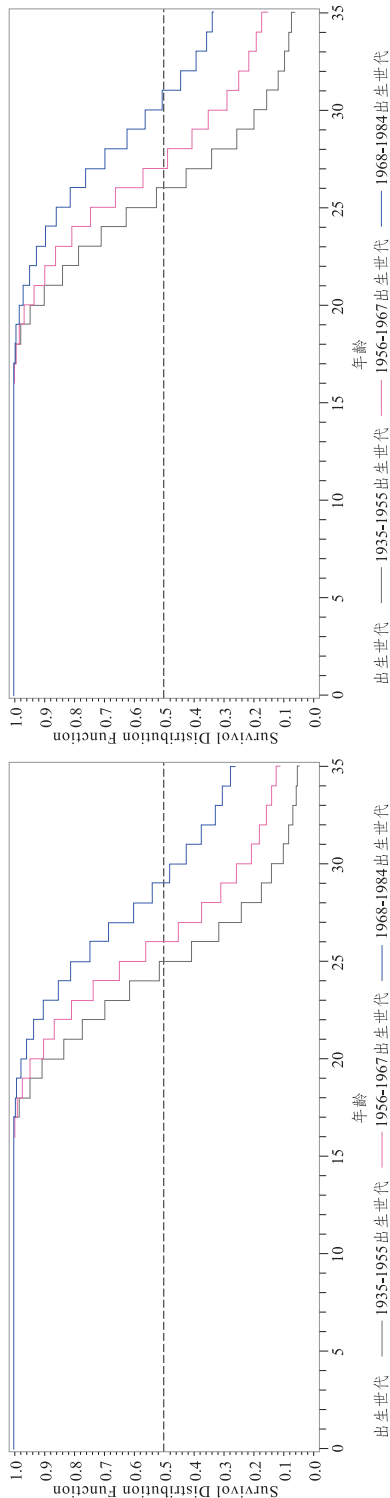


圖 3(d) 初次生育

圖 3 跨出生世代之轉至成人生命事件存活曲線

## （二）台灣民眾轉至成人歷程類型與變遷

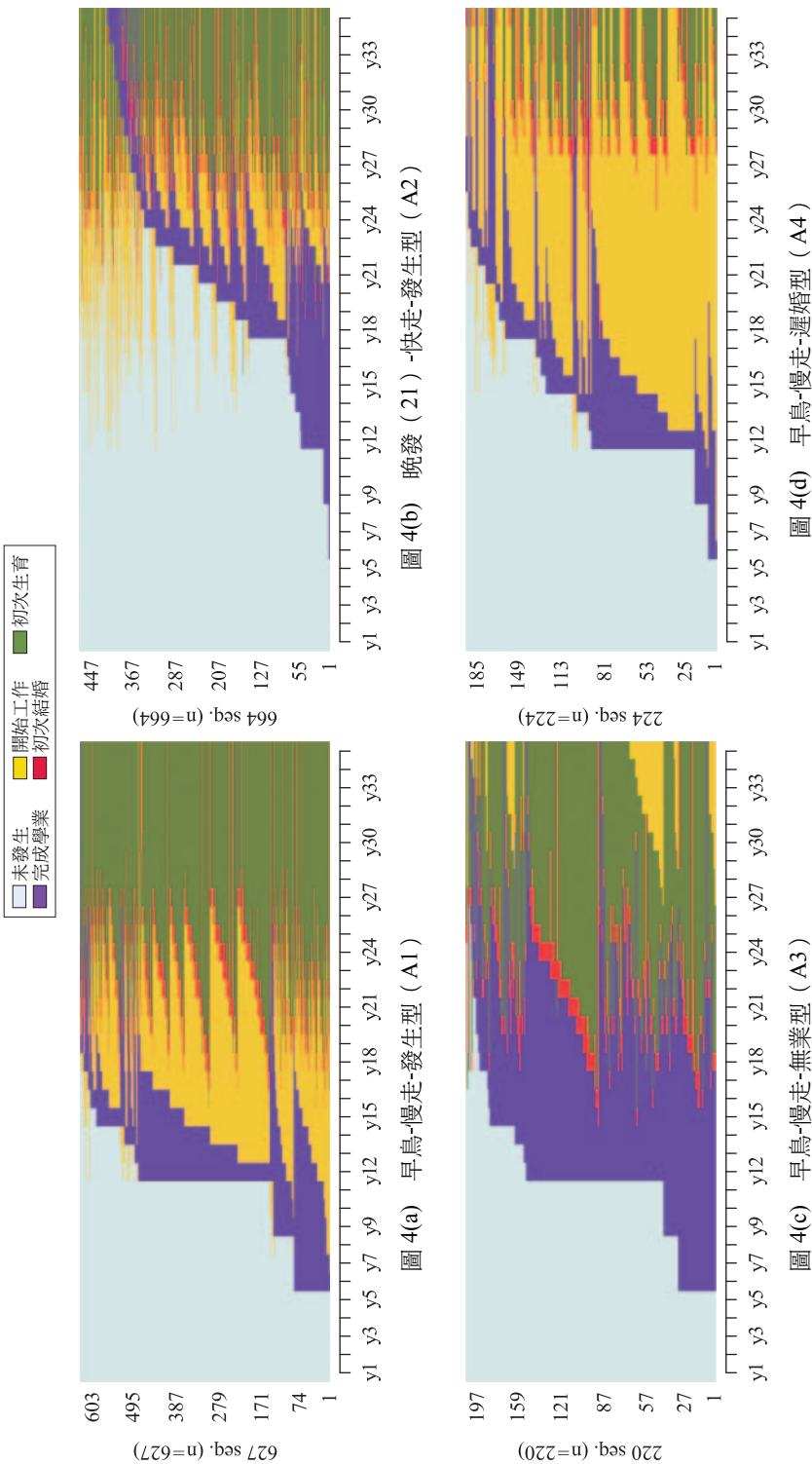
在描繪出整體的轉至成人歷程的生命事件發展樣貌後，接著分析每個出生世代轉至成人歷程的典型類型。Studer (2013) 建議於 PBC、HG、ASW、HC 指標數值變化曲線的反折處挑選適當組數（各指標數值參見附錄一），因此我們在三個出生世代中分別界定出了 4、3、7 個轉至成人歷程的典型類型。若就區辨群體差異的角度來說，組數越多越能突顯多樣性，然而過多的組數反而會有礙整體圖像的建構，也不易進行跨出生世代的比較，因此本研究將 1968-1984 年出生世代轉至成人類型組數改取為 4 個。此作法並非推翻最晚出生世代之轉至成人歷程類型最為多元的事實，而是為了避免過度分散而導致結論失焦。為清楚呈現 4 分類與 7 分類的差異，將 7 分類時的基礎特性與 4 至 7 分類的切割過程（表 9）、4 分類與 7 分類時之人口特徵與差異（表 10）、7 分類序列索引圖（圖 7）等資訊呈現於附錄二。<sup>6</sup>

圖 4 顯示各轉至成人歷程類型之序列索引圖，表 5 列出三個出生世代與各轉至成人類型的基本特徵，包括類型個數、受訪時年齡、35 歲時生命事件之發生比例與順序。圖 5 為轉至成人歷程類型生命事件進程圖，此圖將三個出生世代的各類型放在同一個年齡數列上進行比較，並標示出各生命事件 25%、50%、75% 發生時的年齡，可提供綜合觀察與比較各類型的差異。

在確定適當組數與掌握各類型基本特性後，接著將以「生命事件的起步早晚」、「生命事件進程的持續期」和「生命事件發生與否」等三個判準加以命名。

- (1) 生命事件起步早晚：指第一個生命事件的發生時間，區分為「早鳥」、「中齡」或「晚發」。
- (2) 生命事件進程的持續期：指轉至成人歷時的長度，以第一和最後生命事件 50% 的人發生時之年齡間隔計算，區分成「快走」

6 分類的目的雖是將差異區分出來，但區隔性並非集群分析選擇組數時的唯一指導原則，簡潔性與區隔性必須加以平衡。其實，若進一步思考 Studer 所指反折處之建議，亦可發現此處即是思考如何兼顧區隔性與簡潔性下建構的。



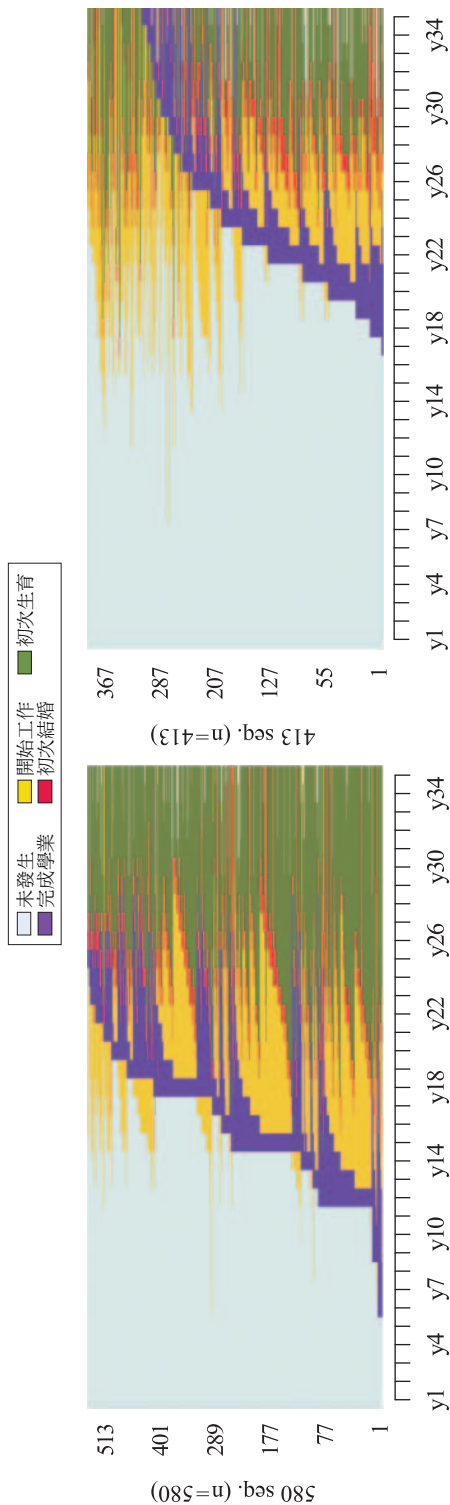
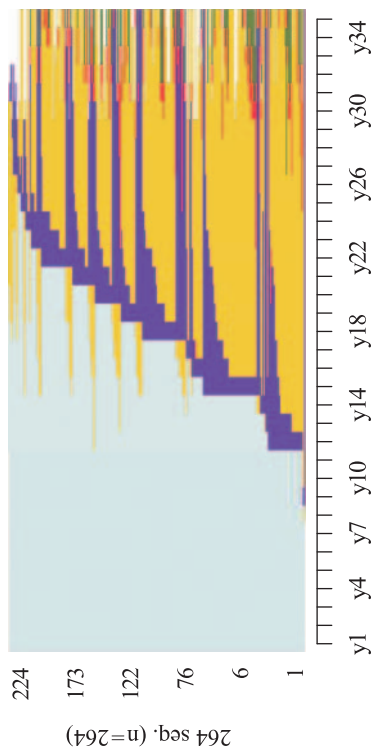
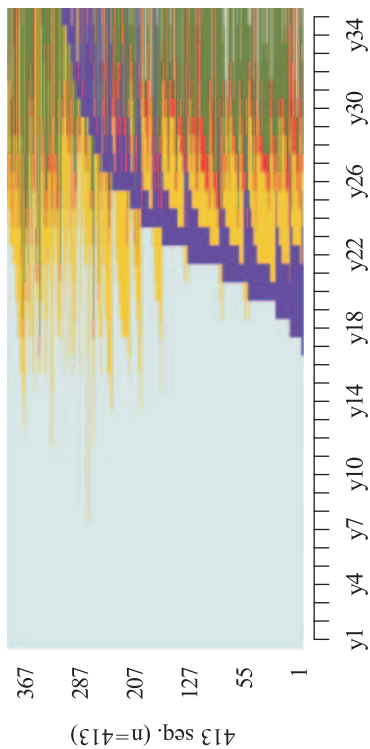


圖 4(f) 晚發 (22) -快走-發生型 (B2)



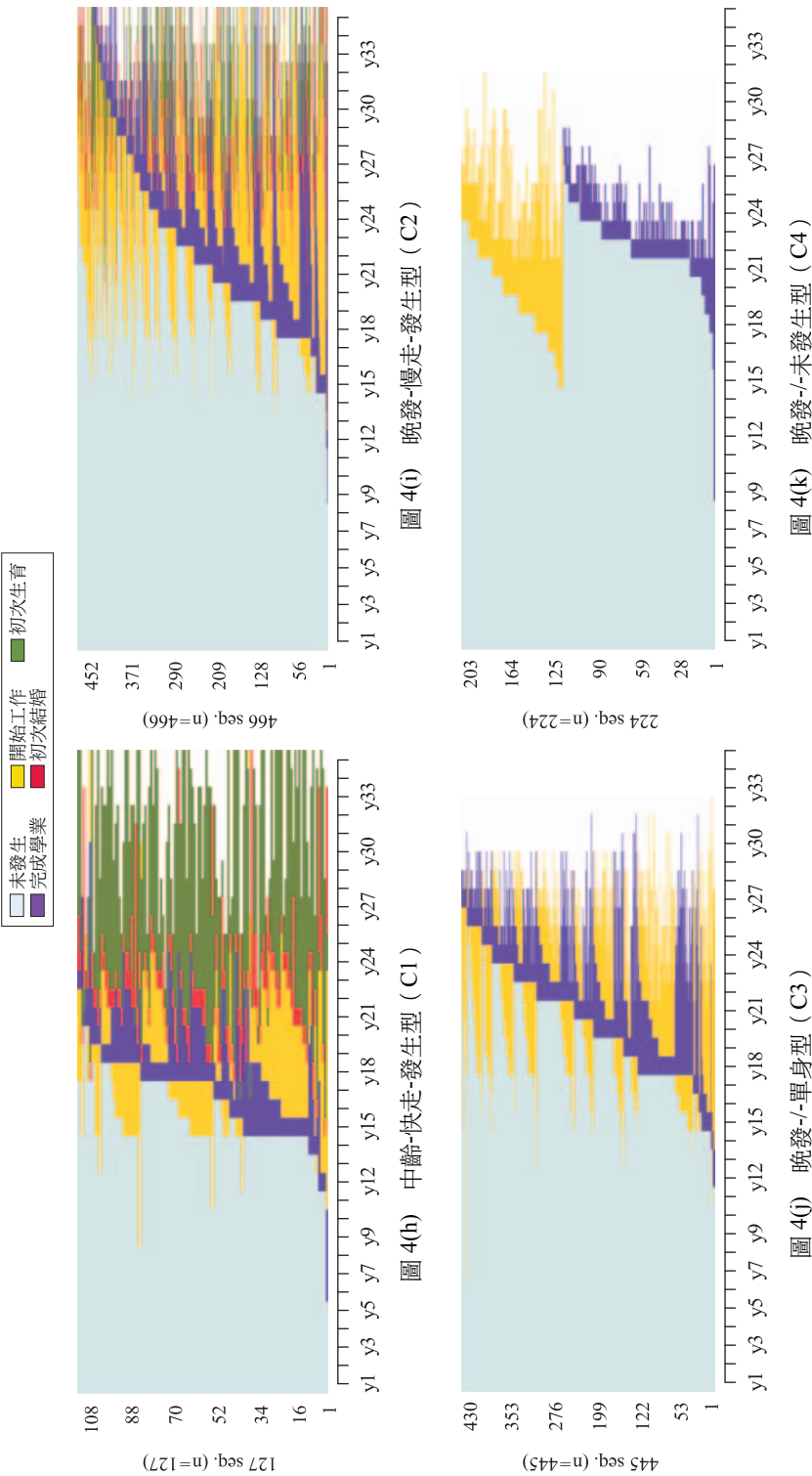


圖 4 跨世代轉至成人生命事件序列索引圖

或「慢走」。

- (3) 生命事件發生與否：指是否有生命事件沒有發生或是發生的比例很低，若多數人所有生命事件皆發生，稱為「發生型」，若有特定生命事件未發生或發生率很低，則以該事件命名。

基於三個判準，我們將第一生命事件發生年齡落在 15 歲以前者歸於「早鳥」，16-18 歲間為「中齡」，20 歲之後歸於「晚發」。轉至成人進程落在 5-7 年間歸於「快走」，比 5-7 年長則歸屬於「慢走」。為增加閱讀便利性，特別為各個轉至成人歷程類型加註標號，1935-1955 年出生世代四個轉至成人歷程類型依序以 A1、A2、A3、A4 標示，1956-1967 年出生世代者以 B1、B2、B3 標示，1968-1984 年出生世代者以 C1、C2、C3、C4 標示。

### 1. 1935-1955 年出生世代轉至成人歷程類型

1935-1955 年出生世代四個轉至成人歷程類型其命名與特性如表 2。

表 2 1935-1955 年出生世代轉至成人類型命名與特性

判準	早鳥-慢走- 發生型 (A1)	晚發 (21)-快走- 發生型 (A2) *	早鳥-慢走- 無業型 (A3)	早鳥-慢走- 遲婚型 (A4)
生命事件 起步早晚	第一生命事件 (E) 起步早， 平均發生年齡 為 12 歲	第一生命事件 (E) 起步晚， 平均發生年齡 為 21 歲	第一生命事件 (E) 起步早， 平均發生年齡 為 12 歲	第一生命事件 (E) 起步早， 平均發生年齡 為 13.5 歲
生命事件 進程持續 期	歷程較長 (12 年)	歷程較短 (5 年)	J 很晚發生， 歷程變長 (39 年)	M 與 B 偏晚， 歷程變長 (18.5 年)
生命事件 發生與否	四個生命事件發 生比例皆近乎 100%，為「發生 型」	四個生命事件發 生比例皆近乎 100%，為「發生 型」	有約一半未進 入勞力市場， 命名為「無業 型」	M 較晚發生且 比例偏低，命名 為「遲婚型」

註：E：完成學業、J：開始工作、M：初次結婚、B：初次生育

\* 由於尚有其它類型也具晚發、快走與生命事件幾乎皆發生的特性，因此標示出第一生命事件的平均發生時間作為名稱上的區辨

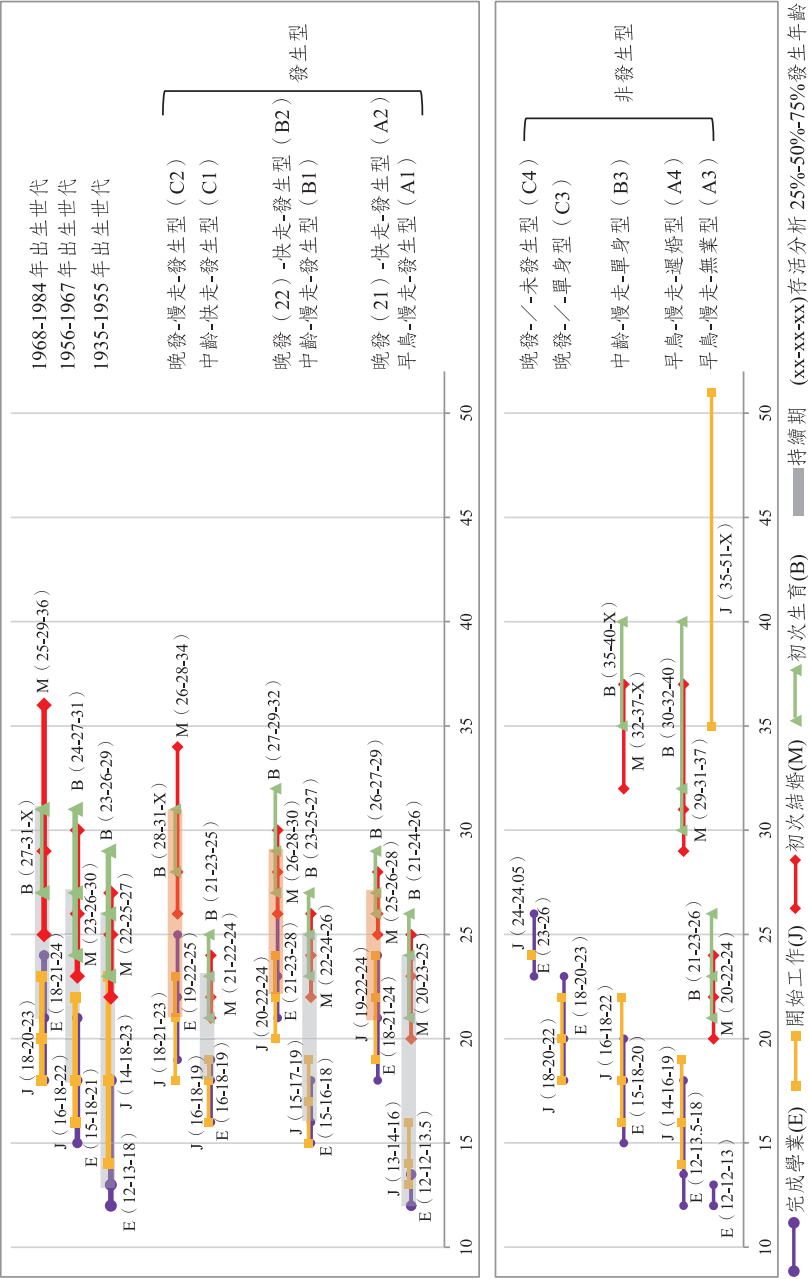


圖 5 轉至成人歷程類型生命事件進程圖

總的來看，在 1935-1955 年出生世代內，多數人皆很早在轉至成人的歷程中起步，且多數人起步的生命事件為完成學業。此外，有兩個類型的生命事件皆近乎全部發生。雖同為「發生型」，但他們在第一生命事件的起步時間和轉至成人的進程上顯現了差異，較早起步的早鳥-慢走-發生型（A1）較緩慢地經歷轉至成人，而較晚起步的晚發-快走-發生型（A2）則快速地經歷轉至成人歷程。另外兩組有生命事件延後發生的情形，開始工作事件的延後標示出了早鳥-慢走-無業型（A3），而初次結婚的延後則標示出早鳥-慢走-遲婚型（A4），前者突顯出在此出生世代中有一群人經常性地被排除在勞力市場外，後者則區別出一群在結婚事件上較晚發生的類型。

## 2. 1956-1967 年出生世代轉至成人歷程類型

1956-1967 年出生世代三個轉至成人歷程類型的命名與特性如表 3。

表 3 1956-1967 年出生世代轉至成人類型命名與特性

判準	中齡-慢走-發生型 (B1)	晚發(22)-快走-發生型(B2)*	中齡-慢走-單身型 (B3)
生命事件 起步早晚	第一生命事件(E) 起步早，平均發生 年齡為 16 歲	第一生命事件(J) 起步晚，平均發生 年齡為 22 歲	第一生命事件(E/J) 起步早，平均發生年齡 為 18 歲
生命事件 進程持續 期	歷程較長(9 年)	歷程較短(7 年)	M 很晚開始，歷程變長 (22 年)
生命事件 發生與否	四個生命事件發生比 例皆近乎 100%，為 「發生型」	四個生命事件發生比 例皆近乎 100%，為 「發生型」	M 較晚發生且比例不到 一半，命名為「單身 型」

註：E：完成學業、J：開始工作、M：初次結婚、B：初次生育

\* 由於尚有其它類型也具晚發、快走與生命事件幾乎皆發生的特性，因此標示出第一生命事件的平均發生時間作為名稱上的區辨

整體來看，1956-1967 年出生世代中多數人屬於「中齡」，以 16-18 歲的年齡開始轉至成人的歷程。第一個生命事件則呈現出異質

性，中齡-慢走-發生型（B1）是完成學業，晚發（22）-快走-發生型（B2）是開始工作，而中齡-慢走-單身型（B3）則是完成學業與開始工作年齡相當。此出生世代中同樣有兩個「發生型」，與 1935-1955 年出生世代相似，即起步早的類型較緩慢地經歷轉至成人，而起步晚的類型則快速地經歷轉至成人歷程。非發生型中則有因婚姻事件的延後發生與低發生率而標示出的中齡-慢走-單身型（B3）。

3. 1968-1984 年出生世代轉至成人歷程類型

1968-1984 年出生世代四個轉至成人歷程類型之命名與特性如表 4。

表 4 1968-1984 年出生世代轉至成人類型命名與特性

判準	中齡-快走-發生型（C1）	晚發-慢走-發生型（C2）	晚發-/-單身型（C3）	晚發-/-未發生型（C4）
生命事件 起步早晚	第一生命事件（E/J）起步早，平均發生年齡為 18 歲	第一生命事件（J）起步晚，平均發生年齡為 21 歲	第一生命事件（E/J）起步晚，平均發生年齡為 20 歲	第一生命事件（E）起步晚，平均發生年齡為 26 歲
生命事件 進程持續期	歷程較短（5 年）	歷程較長（9 年）	M 與 B 皆沒有發生，無法判定歷程快慢	M 與 B 皆沒有發生，無法判定歷程快慢
生命事件 發生與否	四個生命事件發生比例皆近乎 100%，為「發生型」	雖 B 發生率較低，但部份受訪者未達 35 歲者，若按發生率估，最終發生率應仍偏高，故命名為「發生型」	皆未婚，命名為「單身型」	只有完成學業或開始工作發生，且發生率很低，初次結婚與初次生育的發生率則為零，因此命名為「未發生型」

註：E：完成學業、J：開始工作、M：初次結婚、B：初次生育

在 1968-1984 年出生世代中，四個類型的異質性比同質性來得明顯。就同質性來說，多數類型被歸在「晚發型」，也就是轉至成人的起始點偏晚，且有越來越多人第一生命事件為開始工作。就異質性來

說，發生型與未發生型間的差距變大。其次，在發生型中，早起步的中齡-快走-發生型（C1）以相對快的速度經歷轉至成人歷程，而晚起步的晚發-慢走-發生型（C2）則再以更緩慢的速度經歷轉至成人歷程，這與前兩個出生世代中的發生型剛好呈現出顛倒的情形。非發生型中，為兩個未發生初次結婚與初次生育的類型，其中，晚發-/-未發生型（C4）更是因為完成學業的年齡大幅晚於所有類型而被區隔出來。

晚發-/-單身型（C3）和晚發-/-未發生型（C4）在受訪時的平均年齡較低（25.78 和 23.37 歲），因此可能使得他們有較低的結婚、生育發生率。但是若以相同年齡相較於其他轉至成人歷程類型，還是可以發現其初次結婚與初次生育的發生比例仍是相當的低。本研究未將受訪者限定為達 35 歲以上者，限定雖可以減少因未滿 35 歲而造成的生命事件發生率偏低，但由於他們 15 歲至受訪年齡的資訊也提供重要的訊息，亦可以與前兩個出生世代進行對照，因此本研究仍將他們納入分析之中。惟需注意的是，偏低的發生機率可能有部份原因來自於受訪者的年齡較低，各類型平均年齡可參考表 5。

#### 4. 轉至成人歷程類型之世代變遷

##### (1) 從轉至成人歷程類型的變化看出什麼變遷趨勢？

跨出生世代的轉至成人歷程類型變化可提供我們觀察轉至成人歷史縱向的變遷軌跡。首先，轉至成人的生命事件起步時間呈現出越來越晚的趨勢，從多數為「早鳥型」，到多數為「中齡型」，再到晚期世代中多數為「晚發型」。其次，第一生命事件從多數為「完成學業」到有越來越多人以「開始工作」開啓轉至成人歷程。

再者，從類型的變化上看，未發生的生命事件存在明顯的出生世代差異。原存在於 1935-1955 年出生世代中的早鳥-慢走-無業型（A3）已經不復見了，在此出生世代之後的所有類型幾乎都以 100% 的發生率經歷開始工作生命事件。初次結婚也是造成轉至成人歷程類型變遷的重要生命事件。1935-1955 年出生世代中「遲婚型」消失，變成了 1956-1967 年、1968-1984 年中的「單身型」，這樣的改變顯示

表 5 各出生世代轉至成人歷程類型基本資料

	1935-1955 年出生世代					1956-1967 年出生世代					1968-1984 年出生世代				
	全體	A1	A2	A3	A4	全體	B1	B2	B3	全體	C1	C2	C3	C4	
個數	2625	1176	804	288	357	2454	1372	635	447	2169	372	725	672	400	
(%)	(36.22)	(44.80)	(30.63)	(10.97)	(13.60)	(33.86)	(55.91)	(25.88)	(18.22)	(29.93)	(17.15)	(33.43)	(30.98)	(18.44)	
受訪年齡	53.45	54.02	52.07	56.40	52.34	39.57	39.89	39.67	38.44	28.37	30.49	32.42	25.78	23.37	
35 歲發生比例															
完成學業	97.41	100.00	91.79	99.31	100.00	96.37	100.00	86.14	99.78	86.31	100.00	95.72	100.00	33.5	
開始工作	91.92	100.00	100.00	26.39	100.00	98.29	97.23	100.00	99.11	85.15	97.58	99.59	100.00	22.5	
初次結婚	95.16	99.91	98.51	97.22	70.31	87.37	100.00	94.65	38.26	41.31	98.12	73.24	0	0	
初次生育	93.75	100.00	97.01	96.87	63.31	82.44	99.93	84.41	25.95	35.82	100.00	55.86	0	0	
生命事件	E→J→	E→J→	E→J→	E→M→	E→J→	E=J→	E→J→	J→E→	E=J→	J→E→	E=J→	J→E→	E=J	E	
順序*	M→B	M→B	M→B	B→J	M→B	M→B	M→B	M→B	M→B	M→B	M→B	M→B	M→B		

註：A1：早鳥-慢走-發生型、A2：晚發(21)-快走-發生型、A3：早鳥-慢走-無業型、A4：早鳥-慢走-遲婚型

B1：中齡-慢走-發生型、B2：晚發(22)-快走-發生型、B3：中齡-慢走-單身型

C1：中齡-快走-發生型、C2：晚發-慢走-發生型、C3：晚發-/單身型、C4：晚發-/未發生型

E：完成學業、J：開始工作、M：初次結婚、B：初次生育

\*以生命事件 50%的人發生之年齡排序

隨著出生世代，結婚事件逐漸變成一個選擇性的生命事件，越來越多人以不發生此生命事件經歷轉至成人。

就「發生型」來說，可以觀察到隨著出生世代，轉至成人起步時間與持續期發生了反轉的現象。在 1935-1955 年和 1956-1967 年出生世代中，早起步的發生型不急於接續發生後續生命事件，而以緩慢的速度經歷轉至成人，使得整體進程拉長。另一方面，晚起步的發生型則急著發生後續生命事件，因而使得整體轉至成人進程縮短。但是到了 1968-1984 年出生世代，這樣的情形反轉了，不再是「早起步慢完成、晚起步快完成」，反而是「早起步快完成、晚起步慢完成」，也就是較早開始轉至成人歷程的類型具有最短的轉至成人進程，而較晚開始的類型則反而具有較長的歷程（如圖 5 上半部發生型中以淺灰色塊標示出的長度）。

這樣的現象顯示既有的轉至成人年齡規範隨著出生世代而鬆動。雖然不同出生世代轉至成人的起步時間有所差異，但在早期出生世代中，轉至成人的結束時間似乎有著年齡上限的隱性約束，特別是在結婚、生育事件似發揮著一種「定錨」的作用，讓不同起點的人盡量聚合在終點處。但是這樣的定錨效果在最晚出生世代中卻沒有發揮作用，不僅早起步的類型沒有延長轉至成人的歷程，晚起步的類型亦有著更長的轉至成人歷程。

## (2) 轉至成人歷程是否越來越長？

延長（prolonged）或延伸（extended）常被拿來形容轉至成人歷程，但是這樣的論述其實是著眼結婚生育事件年齡的延後，而忽略了經常作為起步生命事件的教育與初次工作也同時發生延後的現象。為了解轉至成人歷程是否越來越長，本研究使用第一與最後生命事件 50% 的人發生時之年齡差距所構成的「持續期」加以解析。從圖 5 中可以看到，各出生世代的持續期確實呈現越來越長的趨勢，而主要原因在於結婚生育延後發生的幅度大於教育與初次工作延後的幅度。因此可以說，雖然台灣民眾隨著教育擴張而延後了轉至成人的起步時間，但轉至成人卻又呈現更長的歷程。

### (3) 轉至成人歷程是否越來越多樣化？

從本研究分析來看，轉至成人歷程的差異確實隨著出生世代越來越大，這與過去文獻所顯示的是相似的（如 Schoon et al. 2009; Sandefur et al. 2005；陳國康等 2015）。先從類型的數目來說，1935-1955 年出生世代雖然有 4 個類型，但是仔細探究可以發現類型間的相似性是較高的。早鳥-慢走-無業型（A3）僅佔 10%，而早鳥-慢走-遲婚型（A4）仍有 70% 以上的人結婚。1956-1967 年出生世代雖僅有 3 個類型，但是結婚事件的約束性與規範性減弱了，使得結婚從人生必備轉為一種選項。到了 1968-1984 年出生世代，類型間的變異加大，兩個類型尚未發生初次結婚與初次生育事件，而另兩個類型則有高度的發生率，而且如前所述，其最佳組數應為 7 類，可見此出生世代轉至成人歷程的異質性更勝於早期出生世代。

再從生命事件的發生順序可以發現隨著出生世代轉變，傳統的規範性軌跡（即 EJMB）出現了變化，開始有越來越的類型呈現 JEMB 的歷程軌跡，可見轉至成人歷程隨出生世代越趨多樣化。但是值得注意的是，呼應 Settersten 和 Hagestad（1996）所指年齡上限在不同生活領域存有差異的觀點，轉至成人生命事件所呈現出的順序變遷僅存在於 EJ，MB 事件持續在 EJ 事件之後，而且 B 持續在 M 後面。這顯示，正式部門中的年齡上限要比非正式部門來的有彈性，而且婚、育的順序彈性始終沒有太大的變化。

我們可以發現，當年齡規範從生命事件發生年齡以及發生順序來看時，可能出現不一樣的面貌，在轉至成人歷程中，生命事件的順序規範似乎要比時間點規範來的更為穩固。

### （三）人口特徵、轉至成人歷程類型與世代變遷

三個出生世代的多類別邏輯迴歸分析結果顯示於表 7，各出生世代轉至成人歷程類型與人口特徵的關係進一步整理於表 6。

表 6 轉至成人類型之人口特徵

1935-1955 年出生世代	
早鳥-慢走-發生型 (A1)	多為女性、家庭社會階層偏低、容易為閩南族群
晚發 (21) -快走-發生型 (A2)	多為男性、家庭社會階層最高、容易為大陸各省
早鳥-慢走-無業型 (A3)	多為女性、家庭社會階層最低、容易為原住民族
早鳥-慢走-遲婚型 (A4)	多為男性、家庭社會階層偏高、容易為大陸各省
1956-1967 年出生世代	
中齡-慢走-發生型 (B1)	多為女性、家庭社會階層偏低、容易為閩南族群
晚發 (22) -快走-發生型 (B2)	多為男性、家庭社會階層最高、不容易為閩南族群
中齡-慢走-單身型 (B3)	多為男性、家庭社會階層次高、不容易為閩南族群
1968-1984 年出生世代	
中齡-快走-發生型 (C1)	多為女性、家庭社會階層最低、容易為大陸各省和原住民族
晚發-慢走發生型 (C2)	多為男性、家庭社會階層次低、族群影響不顯著
晚發-/-單身型 (C3)	多為男性、家庭社會階層次高、族群影響不顯著
晚發-/-未發生型 (C4)	多為男性、家庭社會階層最高、容易為閩南或客家族群

綜合來看，本研究之結果呼應過去的研究發現，也就是女性、低家庭社會階層者容易出現在轉至成人起步早且家庭角色涉入較多的類型，包括早鳥-慢走-發生型 (A1)、早鳥-慢走-無業型 (A3)、中齡-慢走-發生型 (B1)、中齡-快走-發生型 (C1) 等；相反地，男性、高家庭社會階層者則容易出現在起步晚且家庭角色涉入較少的類型中，包括晚發 (21) -快走-發生型 (A2)、早鳥-慢走-遲婚型 (A4)、晚發 (22) -快走-發生型 (B2)、中齡-慢走-單身型 (B3)、晚發-慢走-發生型 (C2)、晚發-/-單身型 (C3)、晚發-/-未發生型 (C4) 等類型。

由這樣的分析結果，可以進一步延伸出三個觀察。第一，可以發現人口特徵中優勢群體—男性與高家庭社會階層，以及弱勢群體—女性與低家庭社會階層容易發展在特定的轉至成人類型中。顯示轉至成人歷程不僅是人口特徵階層化作用的標的，而且由多面向階層共構，連結著人口特徵所帶來的不同生命發展歷程。

第二，雖然轉至成人類型在不同出生世代呈現不同的樣態，但是

表 7 轉至成人歷程類型之多類別邏輯迴歸分析

	1935-1955 年出生世代				1956-1967 年出生世代				1968-1984 年出生世代							
	晚發：(21)-快 走-發生型 (A2)		早鳥-慢走- 無業型 (A3)		晚發：(22)-快 走-發生型 (B2)		中齡-慢走- 單身型 (B3)		晚發-慢走- 發生型 (C2)		晚發-/- 單身型 (C3)					
	vs. 早鳥-慢走- 發生型 (A1)	vs. 早鳥-慢走- 發生型 (A1)	vs. 早鳥-慢走- 發生型 (A1)	vs. 早鳥-慢走- 發生型 (A1)	vs. 中齡-慢走- 發生型 (B1)	vs. 中齡-慢走- 發生型 (B1)	vs. 中齡-慢走- 發生型 (B1)	vs. 中齡-慢走- 發生型 (B1)	vs. 中齡-快走- 發生型 (C1)	vs. 中齡-快走- 發生型 (C1)	vs. 中齡-快走- 發生型 (C1)	vs. 中齡-快走- 發生型 (C1)				
性別	係數	標準誤	係數	標準誤	係數	標準誤	係數	標準誤	係數	標準誤	係數	標準誤				
女性	-1.14***	0.10	1.76***	0.19	-1.43***	0.14	-1.13***	0.11	-1.35***	0.12	-1.16***	0.14	-1.19***	0.16		
父親教育程度																
高中職	0.98***	0.25	0.29	0.37	0.93**	0.31	0.98***	0.19	0.79***	0.22	0.65**	0.22	1.19***	0.21	2.05***	0.23
高等教育	0.98**	0.30	-0.15	0.56	1.07**	0.37	1.37***	0.25	1.07***	0.29	1.17***	0.33	1.36***	0.34	2.99***	0.34
父親職業																
藍領	0.45***	0.12	0.09	0.16	0.67***	0.15	0.40**	0.14	0.47***	0.14	0.49**	0.18	1.19***	0.21	0.94***	0.27
白領	1.43***	0.14	0.28	0.20	0.79***	0.19	1.24***	0.15	0.64***	0.16	0.63**	0.21	1.02***	0.24	0.95**	0.29
族群																
客家	0.57***	0.15	0.56**	0.19	0.58**	0.19	0.35*	0.17	0.20	0.19	-0.05	0.20	-0.19	0.21	-0.38	0.25
大陸各省	0.79***	0.22	0.33	0.35	0.67*	0.27	0.34*	0.16	0.31 †	0.18	-0.04	0.22	-0.52*	0.24	-1.16***	0.29
原住民	0.24	0.41	1.27**	0.43	-0.14	0.57	0.26	0.45	0.82*	0.39	-1.81**	0.59	-0.68	0.46	-2.53*	1.08
-2 Log Likelihood=5752.017 df=24 N=2625				-2 Log Likelihood=4352.769 df=16 N=2454				-2 Log Likelihood=5404.840 df=24 N=2619								

註：† p<.1, \* p<.05, \*\* p<.01, \*\*\* p<.001

性別及家庭社會階層對於轉至成人歷程類型皆存在持續的影響效果，其影響不隨出生世代而減弱或消失。因此，在觀察轉至成人歷程的變遷時，必須注意到它亦受到不同社會類屬（群體）的持續影響，而在不同出生世代以不同的轉至成人歷程型態展現出來。族群的影響方面，1935-1955 年出生世代時有顯著的差異，但到晚期出生世代時，轉至成人類型的族群差異就比較不全面了。

第三，藉由描繪優勢與弱勢群體在各個出生世代容易出現的轉至成人歷程類型可以將其變遷趨勢勾勒出來。隨著出生世代，優勢群體分別容易出現在晚發（21）-快走-發生型（A2）、晚發（22）-快走-發生型（B2）、晚發-/未發生型（C4）等類型中的。這樣的發展趨勢顯示，「快走發生型」在早期出生世代中是優勢群體經常呈現的轉至成人類型。但是到了晚期出生世代時，轉至成人重要生命事件的高發生比例已經不是其特徵，反而「未發生」才是。在傳統的生命歷程發展中，未能在合於年齡規範的時間內完成所有生命事件者經常被認為是失敗者，但是這樣的傳統刻板印象其實已經產生明顯的鬆動現象，不僅「未發生」也是一種轉至成人的方式，且生命事件未發生或延後發生者反而可能是較普遍的群體。

三個出生世代中女性與低家庭社會階層者，容易出現的轉至成人類型為早鳥-慢走-發生型（A1）、中齡-慢走-發生型（B1）、中齡-快走-發生型（C1）。這樣的生命歷程發展趨勢顯示了從慢走到快走的變化。快走的轉至成人歷程意味著生命事件接續發生，而每個生命事件的發生都涉及到新角色的學習以及新衝擊的產生，可能使得轉變的歷程更為困難，個人也必須花費更大的力氣去適應。這群人已是人口特徵上的弱勢，其轉至成人歷程在時間特性的面向上又特別艱難，這雙重的困境預示了她們可能遭遇的挑戰。不過，這種生命歷程是個人自願性的選擇，還是非自願性的「被選擇」，還有待進一步的探討。

## 五、結論與討論

完成學業、開始工作、初次結婚、初次生育等重要生命事件密集地在轉至成人歷程中發生與開展，共同交織出轉至成人歷程的重要性和差異性。然而作為人生重要生命歷程的一環，過去對於台灣民眾轉至成人發展歷程的瞭解卻相當有限。本研究嘗試以周全但簡明的方式，透過同時納入多種且動態的生命事件訊息，以「多軌道序列分析」方法，解析台灣民眾轉至成人發展歷程的典型類型，讓我們可以明確地掌握台灣民眾轉至成人歷程的整體圖像。

在轉至成人歷程類型的起步早晚、持續期、生命事件順序、生命事件發生比例、與人口特徵的關係等橫向時間的切入面向外，本研究也將轉至成人發展歷程放置在時間的縱軸上，探討轉至成人歷程的出生世代變遷，提供我們觀察轉至成人歷程從過去到現在的社會變化。綜合上述分析結果，我們得到一些研究發現。

首先，觀察整體台灣民眾轉至成人的變遷趨勢可以看到起步時間逐漸延後，延後最為明顯的是完成學業，此與台灣教育體制的變遷有關。第一生命事件有更多人從完成學業轉為開始工作，使得轉至成人生命事件的發展順序產生變化。生命事件在 35 歲以前的發生比例也逐漸降低，初次結婚與生育的下降最為明顯。

其次，本研究以生命事件的起步時間、持續期、發生比例等原則，標示出了 1935-1955 年、1956-1967 年、1968-1984 年出生世代各自的轉至成人歷程典型類型。三個出生世代由「早鳥型」、「中齡型」、「晚發型」的趨勢變遷，而且「無業型」消失，「遲婚型」轉為「單身型」。此外，婚姻在轉至成人所產生的定錨作用削弱，使得「發生型」的轉至成人歷程從早期出生世代的「早起步慢完成、晚起步快完成」現象轉為晚期出生世代的「早起步快完成、晚起步慢完成」。而就轉至成人歷程類型之內涵與數量來看，亦呈現出越來越長的轉至成人歷程，而且也越來越具異質性。

第三，人口特徵中優勢群體與弱勢群體容易發展在特定的轉至成人類型中，顯示轉至成人歷程也是一個多重階層化作用現象。不僅如此，性別、家庭社會階層等人口特徵的影響效果持續存在，不隨出生世代而消失。在轉至成人歷程隨出生世代出現變化的同時，人口特徵的影響效果乃以不同的方式反映在轉至成人的歷程上。從轉至成人歷程與人口特徵關係的整體觀察中，可以區分出轉至成人歷程的優勢—男性、高家庭社會階層與弱勢—女性、低家庭社會階層群體，兩個群體經歷了很不相同的轉至成人歷程。優勢群體逐漸未如早期出生世代「如期」、「按時」完成生命事件，反而以生命事件的「未發生」作為其特性，這樣的現象轉移了傳統框架中常將未能合於年齡規範者視為失敗者的僵固思維，也正視「未發生」、「不發生」亦是一種轉至成人的方式。弱勢群體的轉至成人歷程隨著出生世代則呈現逐步快走的步調，撥快的時鐘顯示他們必須花費更多的力氣去學習、適應新角色及隨之而來的人生新衝擊。

再從轉至成人歷程的整體發展趨勢來看，優勢群體與整體台灣民眾所呈現的趨勢一致，有著轉至成人歷程越來越長的現象。這樣的轉變意味著在早期出生世代中，優勢群體雖然較快速走過轉至成人歷程，但由於來自社會階層較高的家庭，其所能獲得的資源與支持系統可能也較為完善，應較能適應快速轉至成人過程所帶來的衝擊。到了晚期出生世代時，他們的持續期拉長了，不再需要跟著傳統人生步調、依循社會生命歷程的期待來轉至成人，如此便可以減緩生命事件發生和轉進所帶來的衝擊。

生命事件順序也出現了變化，亦即完成學業與開始工作在發生順序上出現了彈性。相似於轉至成人歷程長度的情形，在「發生型」中，能擁有彈性的轉至成人順序者同樣為晚起步的優勢群體。所以，越到晚期出生世代，人口特徵上的優勢群體不僅不需要經歷因快速走過轉至成人歷程所帶來的適應問題，他們也較能突破傳統規範性路徑的約束，而以更多的生命事件順序彈性來經歷轉至成人。這樣的生命歷程彈性展現在完成學業與開始工作的順序上，他們可以藉此調整人

生步調，走出適合自我職業建構的生命歷程順序組合。

在整體轉至成人趨勢中逆勢轉變的類型，也就是轉至成人歷程越來越短，生命事件順序維持規範性路徑的群體則呈現出完全不一樣的人生歷程發展故事。這群人多為女性，而且家庭社會階層偏低，也就是在人口特徵上弱勢的群體。在早期出生世代中，雖然家庭社會階層也偏低，但是他們較長的轉至成人歷程可以讓個人擁有較充裕的時間為生命事件的發生做準備。晚期出生世代，這群在人口特徵上已是最為弱勢的組合，不僅早起步，甚至比早期出生世代中低家庭社會階層女性更快速地經歷轉至成人期，接踵而至的角色轉變，及隨著角色轉變所帶來的大小衝擊與適應可說是最為劇烈，她們的轉至成人境遇可能最為複雜。再者，他們也無法如整體轉至成人歷程所呈現出的生命事件順序，彈性地去調配自己完成學業與開始工作的路徑。人口特徵上的弱勢，包括傳統性別角色對於她們的束縛以及較弱勢的家庭社會階層背景，皆無法支持她們跳脫傳統規範性路徑的束縛，去編織適合自己的轉至成人歷程。

生命歷程觀點特別指出生命事件年齡的社會性，也就是年齡的變化不僅是生理上發展、成熟與老化的過程而已，它更是在年齡常模與年齡規範相互強化的過程中所建構的社會時間表。本研究透過出生世代整體與內部轉至成人歷程類型的樣貌勾勒，將台灣社會轉至成人的社會時間表描繪出來，並藉此觀察其變遷趨勢。同時，也注意在整體生命歷程趨勢下，容易被忽略的轉至成人的世代內部多樣性與異質性。一方面，傳統規範鬆動與個人能動性增強，轉至成人歷程呈現持續期延長、生命事件順序多樣化的變遷趨勢，與此趨勢相符的「內群體」，再配合著人口特徵上的優勢，在整體趨勢中如魚得水，乘著這個趨勢營造合於自我步調的轉至成人歷程。但是另一方面，與整體相異的發展軌跡突顯了年齡常模的「外群體」，再透過其與社會類屬的連結，確立了其弱勢的地位。弱勢群體逆游掙扎，同時經歷人口特徵與轉至成人歷程特性上的雙重困境，而隱身於整體變遷趨勢中，成為不容易觀察到的生命歷程樣態。如此兩極化的轉至成人歷程值得後續

研究的持續深入，期能更清楚地了解他們是誰、佔據什麼樣的社會位置、面臨什麼樣的限制與機會，以及如此不同的轉至成人歷程對於往後的整體福祉、心理健康產生什麼樣的影響。這是未來值得繼續開拓的研究方向。

本研究以是否發生作為生命事件的編碼方式，雖然合於轉至成人意涵，但是生命歷程中其他多種可能存在的轉銜訊息卻無法獲取。因此，後續研究可超越轉至成人議題，以台灣民眾更長、更完整的生命歷程為探討對象，並納入生命事件的多重轉銜樣貌，以更豐厚生命歷程發展的知識。其次，本研究使用涵蓋 1935-1984 年出生世代的樣本為分析對象，部份樣本尚未達本研究所設定的年齡區間上限（35 歲）。雖然這群人已發生的生命歷程仍具有參考價值而不應被排除，但仍然導致最晚出生世代的轉至成人圖像較不完整。近年台灣的追蹤性或回溯性調查樣本已更趨完善，後續研究期能使用或合併更多的調查樣本，以更完整呈現晚期出生世代轉至成人的樣貌。

本研究以轉至成人生命軌跡作為分析標的，尋找出台灣不同出生世代的轉至成人歷程類型，並描繪轉至成人歷程的動態樣貌與變遷趨勢，同時也透過人口特徵的分析，呈現出人口特性之靜態類屬與轉至成人之動態歷程間的交互，突破社會人口研究常見的取徑與理論視角，是為本研究的主要貢獻。

誌謝：本文係改寫自第一作者之博士論文《台灣民眾轉至成人的生命歷程研究》。第一作者感謝論文指導教授謝雨生特聘教授、共同指導教授張峯彬副教授，以及口試委員熊瑞梅教授、關秉寅教授、周玉慧教授的修改建議，同時亦感謝楊靜利教授與匿名審查人的不吝指教。

附錄 1 轉至成人歷程典型類型數目選定分析

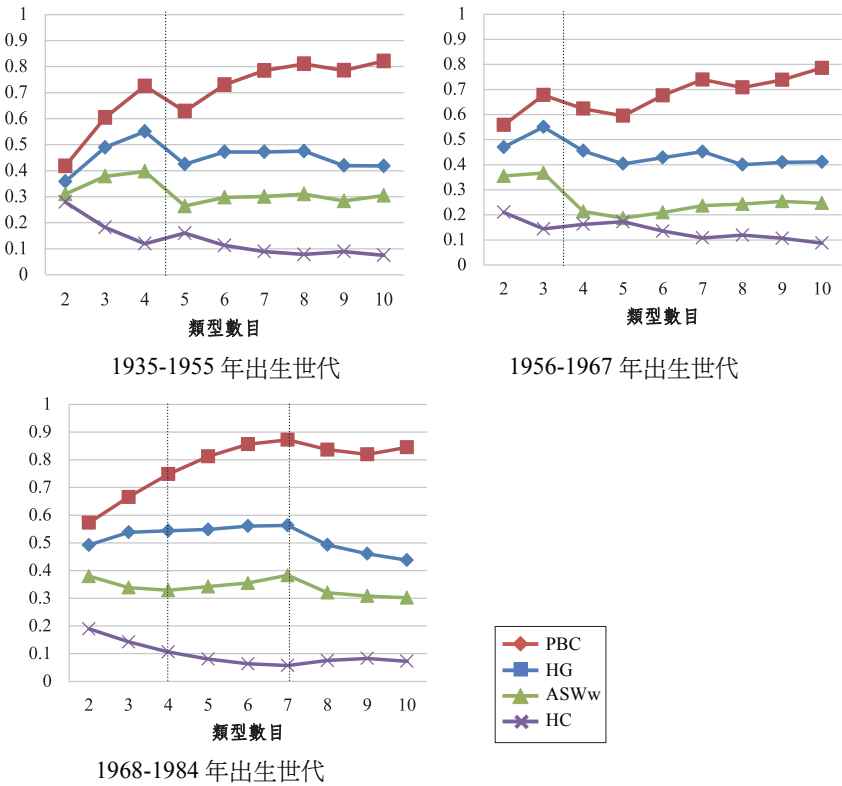


圖 6 轉至成人歷程類型數目判別圖

表 8 轉至成人歷程類型組數與評斷指標

	1935-1955 年：4 組	1956-1967 年：3 組	1968-1984 年：4 組
PBC	0.55	0.55	0.54
HG	0.73	0.68	0.75
ASW	0.40	0.37	0.33
HC	0.12	0.14	0.11

\* PBC: Point-Biserial Correlation, HG: Hubert's Gamma, ASW: Average Silhouette Width, HC: Hubert's C.

## 附錄 2 1968-1984 年出生世代轉至成人歷程 4 至 7 類

### 基本資料

爲使 1968-1984 年出生世代 4 分類與 7 分類的差異與切割過程更爲清楚，以下呈現 7 分類基礎特性與 4 至 7 分類切割的過程（表 9）、4 分類與 7 分類時之人口特徵交叉表（表 10）、7 分類序列索引圖（圖 7）等資訊。由於 4 到 7 類分割的過程，中齡-快走-發生型（C1）、晚發-/-單身型（C3）沒有變化，因此表 10 僅呈現晚發-慢走發生型（C2）與晚發-/-未發生型（C4）類型的部份。從交叉表可以看到，C2 和 C4 在 4 分類時呈現出的特性與在 7 分類時進一步切割出來的類型間沒有太多的差異。

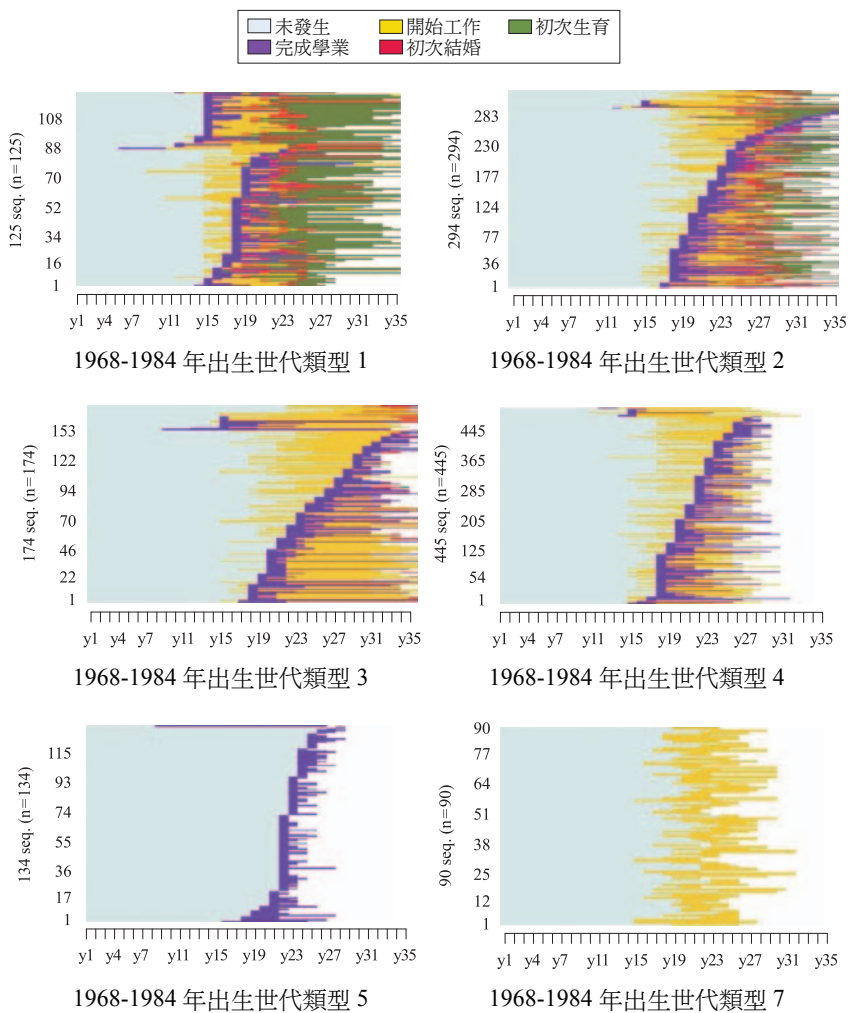


圖 7 1968-1984 年出生世代轉至成人生命事件序列索引圖：7 分類

\* 1968-1984 年出生世代劃分成 7 類時，分類 6 所有生命事件皆未發生，故未列出。

表 9 1968-1984 年出生世代轉至成人歷程類型 7 分類基本資料

	中齡-快走-發生型 ( C1 )	晚發-慢走-發生型 ( C2 )	晚發-/-單身型 ( C3 )	晚發-/-未發生型 ( C4 )			
總數	2169						
個數 ( % )							
4 組	372 ( 17.15 )	725 ( 33.43 )	672 ( 30.98 )	400 ( 18.44 )			
5 組	372 ( 17.15 )	498 ( 22.96 )	227 ( 10.47 )	672 ( 30.98 )	400 ( 18.44 )		
6 組	372 ( 17.15 )	498 ( 22.96 )	227 ( 10.47 )	672 ( 30.98 )	134 ( 6.18 )	266 ( 12.26 )	
7 組	372 ( 17.15 )	498 ( 22.96 )	227 ( 10.47 )	672 ( 30.98 )	134 ( 6.18 )	176 ( 8.11 )	90 ( 4.15 )
7 分類 組別代號	1	2	3	4	5	6	7
受訪年齡	30.52	32.01	33.25	25.78	23.69	22.40	24.79
35 歲 發生比例							
完成學業	100.00	95.78	95.59	100.00	100.00	0.00	0.00
開始工作	97.58	100.00	98.65	100.00	0.00	0.00	100.00
初次結婚	98.12	100.00	14.54	0.00	0.00	0.00	0.00
初次生育	100.00	80.72	1.32	0.00	0.00	0.00	0.00

表 10 1968-1984 年出生世代轉至成人類型 4 與 7 類人口變項差異（%）（僅列出有差異者）

7 分類組別代號	晚發-慢走-發生型（C2）			晚發-/-未發生型（C4）			
	4 組		7 組	4 組		7 組	
	2	3		5	6	7	
性別							
男	59.45	56.83	65.20	59.00	54.55	61.94	63.33
女	40.55	43.17	34.80	41.00	45.45	38.06	36.67
父親教育程度							
基礎教育	72.41	73.90	69.16	38.50	29.55	44.03	47.78
高中職	16.14	16.67	14.98	32.25	34.09	26.87	36.67
高等教育	11.45	9.44	15.86	29.25	36.36	29.10	15.56
父親職業							
農林漁	12.83	14.66	8.81	6.00	2.27	9.70	7.78
藍領	49.10	50.40	46.26	40.50	40.34	36.57	46.67
白領	38.07	34.94	44.93	53.50	57.39	53.73	45.56
族群							
閩南	74.62	74.90	74.01	80.50	79.55	82.09	80.00
客家	12.28	13.05	10.57	11.50	12.50	6.72	16.67
大陸各省	12.55	11.24	15.42	7.75	7.95	10.45	3.33
原住民	0.55	0.80	0.00	0.25	0.00	0.75	0.00

## 參考文獻

- 王甫昌，1993，〈光復後台灣漢人族群通婚的原因與形式初探〉。《中央研究院民族學研究所集刊》76: 43-96。
- 內政部，2016，〈12、十五歲以上人口教育程度〉（<https://www.ris.gov.tw/346;jsessionid=05835017A918912028B686C45B304B88>，取用日期：2018年3月1日）。
- 內政部統計處，2011，〈我國婦女婚育歷程之變遷趨勢及長期推計分析〉（[https://www.moi.gov.tw/click\\_change\\_url.aspx?t\\_name=site\\_node\\_file&t\\_sn=4419&node\\_sn=6271&f=main](https://www.moi.gov.tw/click_change_url.aspx?t_name=site_node_file&t_sn=4419&node_sn=6271&f=main)，取用日期：2014年9月14日）。
- 行政院主計總處，2003，〈原住民族人口概況之研析〉（<http://www.stat.gov.tw/fp.asp?xItem=1669&CtNode=548>，取用日期：2014年8月1日）。
- ，2016a，〈歷年就業者之年齡〉（<https://www.stat.gov.tw/ct.asp?xItem=18844&ctNode=4944>，取用日期：2018年3月1日）。
- ，2016b，〈初婚者之年齡平均數〉（[https://www.gender.ey.gov.tw/gecdb/Stat\\_Statistics\\_DetailData.aspx?sn=aeFG0R2tHwmrDtITC%2fJsaA%3d%3d&d=m9ww9odNZAz2Rc5Ooj%2fwIQ%3d%3d](https://www.gender.ey.gov.tw/gecdb/Stat_Statistics_DetailData.aspx?sn=aeFG0R2tHwmrDtITC%2fJsaA%3d%3d&d=m9ww9odNZAz2Rc5Ooj%2fwIQ%3d%3d)，取用日期：2018年3月1日）。
- ，2016c，〈首次生產婦女之平均年齡（生第一胎平均年齡）〉（[https://www.gender.ey.gov.tw/gecdb/Stat\\_Statistics\\_DetailData.aspx?sn=IT4902z3YmLGBZa-dLKLszQ%3d%3d&d=m9ww9odNZAz2Rc5Ooj%2fwIQ%3d%3d](https://www.gender.ey.gov.tw/gecdb/Stat_Statistics_DetailData.aspx?sn=IT4902z3YmLGBZa-dLKLszQ%3d%3d&d=m9ww9odNZAz2Rc5Ooj%2fwIQ%3d%3d)，取用日期：2018年3月1日）。
- 伊慶春、簡文吟，2001，〈已婚婦女的持續就業：家庭制度與勞動市場的妥協〉。《台灣社會學》1: 149-182。
- 呂玉瑕、伊慶春，2005，〈社會變遷中的夫妻資源與家務分工：台灣七〇年代與九〇年代社會文化脈絡的比較〉。《台灣社會學》10: 41-94。
- 李易駿、古允文，2007，〈機會開放或結構限制？台灣青年從學校到職場轉銜過程中的yo-yo現象〉。《台灣社會研究季刊》67: 105-152。
- 周祝瑛，2008，《台灣教育怎麼辦？》。台北：心理。
- 范雲、張晉芬，2010，〈再探台灣高教育成就的省籍差異〉。《台灣社會研究季刊》79: 259-290。
- 徐于蓁、葉秀珍，2015，〈工作與家庭衝突對生活福祉之影響：性別差異的檢視〉。《人口學刊》51: 1-42。
- 翁志遠，1998，《一九九〇年台灣地區人口之婚姻狀況分佈的省籍差異探討》。

- 台北：國立政治大學社會學研究所碩士論文。
- 翁康容、張峰彬，2011，〈高等教育擴張後學校到職場的轉銜：學用之間的反思〉。《社會科學論叢》5(1): 1-38。
- 馬慧君、張世雄，2006，〈變遷社會中的女性——一個生命歷程的研究觀點〉。《國際文化研究》2(2): 59-97。
- 張建成，1994，《光復以來山胞之教育及其家庭相關因素之探討》。台北：行政院國家科學委員會研究報告。
- 陳信木，2003，《台灣地區客家人口之婚配模式：世代、地理區域、與社經地位比較分析》。台北：行政院客家委員會獎助客家學術研究計畫。
- 陳信木、陳雅琪，2007，〈教育對於結婚的影響：教育程度別女性初婚年齡分佈模式〉。論文發表於「2007 年台灣人口學會年會」，台北：台灣人口學會，2007 年 4 月 27-28 日。
- 陳國康、段然、張宙橋，2015，〈生命歷程、個體化及風險：社會政策的回應〉。《社會政策與社會工作學刊》19(2): 1-30。
- 楊文山、李怡芳、黃郁麟，2017，〈日治時期台灣女性婚育生命史序列分析〉。《人口學刊》54: 1-38。
- 楊靜利、陳寬政，2004，〈台灣教育擴張與婚姻變遷〉。論文發表於「2004 年台灣人口學會年會」，台北：台灣人口學會，2004 年 4 月 23-24 日。
- 劉香蘭、古允文，2015，〈台灣照顧分工的重組——兩個女性世代生命歷程的比較〉。《女學學誌：婦女與性別研究》36: 49-104。
- 蔡淑鈴，2004，〈高等教育的擴展對教育機會分配的影響〉。《台灣社會學》7: 47-88。
- 駱明慶，2001，〈教育成就的省籍與性別差異〉。《經濟論文叢刊》29(2): 117-152。
- 鍾基年，1993，《族群特質與職業生涯：外省族群從事軍公教行業原因之探討》。新竹：國立清華大學社會人類學研究所碩士論文。
- Aassve, Arnstein, Francesco C. Billari, and Raffaella Piccarreta. 2007. "String of Adulthood: A Sequence Analysis of Young British Women's Work-Family Trajectories." *European Journal of Population* 23(3): 369-388.
- Abbott, Andrew and Angela Tsay. 2000. "Sequence Analysis and Optimal Matching Methods in Sociology." *Sociological Methods & Research* 29 (1): 3-33.
- Abbott, Andrew and John Forrest. 1986. "Optimal Matching Methods for Historical Data." *Journal of Interdisciplinary History* 16(3): 473-496.
- Aquilino, William S. 2006. "Family Relationships and Support System in Emerging

- Adulthood.” Pp. 193-217 in *Emerging Adults in America: Coming of Age in the 21<sup>st</sup> Century*, edited by Jeffrey Jensen Arnett and Jennifer Lynn Tanner. Washington, DC: American Psychological Association.
- Arnett, Jeffrey J. 1994. “Are College Students Adults? Their Conceptions of the Transition to Adulthood.” *Journal of Adult Development* 1: 154-168.
- . 2000. “Emerging Adulthood: A Theory of Development from the Late Teens through the Twenties.” *The American Psychologists* 55: 469-480.
- . 2006. “Emerging Adulthood: Understanding the New Way of Coming of Age.” Pp. 3-19 in *Emerging Adults in America: Coming of Age in the 21<sup>st</sup> Century*, edited by Jeffrey Jensen Arnett and Jennifer Lynn Tanner. Washington, DC: American Psychological Association.
- Buchmann, Marlis. 1989. *The Script of Life in Modern Society: Entry into Adulthood in a Changing World*. Chicago: University of Chicago Press.
- Cook, Thomas D. and Frank F. Furstenberg, Jr. 2002. “Explaining Aspects of the Transition to Adulthood in Italy, Sweden, Germany, and the United States: A Cross-Disciplinary, Case Synthesis Approach.” *THE ANNALS of the American Academy of Political and Social Science* 580: 255-287.
- Elder Jr., Glen H. 1994. “Time, Human Agency, and Social Change: Perspective on the Life Course.” *Social Psychology Quarterly* 57: 4-15.
- Erikson, Erik H. 1968. *Identity: Youth and Crisis*. New York: W. W. Norton & Company.
- Esser, Hartmut. 1996. “What is Wrong with ‘Variable Sociology’?” *European Sociological Review* 12(2): 159-166.
- Fasang, Anette E. and Tim F. Liao. 2014. “Visualizing Sequences in the Social Science: Relative Frequency Sequence Plots.” *Sociological Methods & Research* 43(4): 643-676.
- Furstenberg Jr., Frank F., Rubén G. Rumbaut, and Richard A. Settersten, Jr. 2005. “On the Frontier of Adulthood: Emerging Themes and New Directions.” Pp. 3-25 in *On the Frontier of Adulthood: Theory, Research, and Public Policy*, edited by Richard A. Settersten, Jr, Frank F. Furstenberg, Jr., and Rubén G. Rumbaut. Chicago: University of Chicago Press.
- Gabadinho, Alexis, Gilbert Ritschard, Matthias Studer, and Nicolas S. Müller. 2011. “Mining Sequence Data in R with the TraMineR Package: A User’s Guide.” <http://mephisto.unige.ch/pub/TraMineR/doc/TraMineR-Users-Guide.pdf> (Date visited: July 7, 2011).

- Garrett, Jessica L. and Jacquelynne S. Eccles. 2009. "Transition to Adulthood: Linking Late-Adolescent Lifestyle to Family and Work Status in the Mid-Twenties." Pp. 243-264 in *Transitions from School to Work: Globalization, Individualization, and Patterns of Diversity*, edited by Ingrid Schoon and Rainer K. Silbereisen. Cambridge: Cambridge University Press.
- Gauthier, Jacques-Antoine, Eric D. Widmer, Philipp Bucher, and Cédric Notredame. 2010. "Multichannel Sequence Analysis Applied to Social Science Data." *Sociological Methodology* 40: 1-38.
- Giele, Janet Z. and Glen H. Elder, Jr., eds. 1998. *Methods of Life Course Research: Qualitative and Quantitative Approaches*. California: Sage Publications.
- Goldscheider, Frances and Calvin Goldscheider. 1993. "Whose Nest? A Two-Generation View of Leaving Home during the 1980s." *Journal of Marriage and the Family* 55: 851-862.
- Hall, G. Stanley 1904. *Adolescence: Its Psychology and Its Relations to Physiology, Anthropology, Sociology, Sex, Crime, Religion and Education*. New York: D. Appleton & Co.
- Keniston, Kenneth. 1970. "Youth, A New Stage of Life." *American Scholar* 39(4): 631-654.
- Lesnard, Laurent, Anne-Sophie Cousteaux, Flora Chanvrlil, and Viviane Le Hay. 2016. "Do Transitions to Adulthood Converge in Europe? An Optimal Matching Analysis of Work-Family Trajectories of Men and Women from 20 European Countries." *European Sociological Review* 32(3): 355-369.
- McVicar, Duncan and Michael Anyadike-Danes. 2002. "Predicting Successful and Unsuccessful Transitions from School to Work by Using Sequence Methods." *Journal of the Royal Statistical Society: Series A* 165(2): 317-334.
- Mouw, Ted. 2005. "Sequences of Early Adult Transition: A Look at Variability and Consequences." Pp. 256-291 in *On the Frontier of Adulthood: Theory, Research, and Public Policy*, edited by Richard A. Settersten, Jr, Frank F. Furstenberg, Jr., and Rubén G. Rumbaut. Chicago: University of Chicago Press.
- Osgood, D. Wayne, E. Michael Foster, Constance Flanagan, and Gretchen R. Ruth. 2005. "Introduction: Why Focus on the Transition to Adulthood for Vulnerable Population?" Pp. 1-26 in *On Your Own Without a Net: The Transition to Adulthood for Vulnerable Populations*, edited by D. Wayne Osgood, E. Michael Foster, Constance Flanagan, and Gretchen R. Ruth. Chicago: University of Chicago Press.

- Pollock, Gary. 2007. "Holistic Trajectories: A Study of Combined Employment, Housing and Family Careers by Using Multiple-Sequence Analysis." *Journal of the Royal Statistical Society: Series A* 170(1): 167-183.
- Rindfuss, Ronald R. 1991. "The Young Adult Years: Diversity, Structural Change, and Fertility." *Demography* 28(4): 493-512.
- Rousseeuw, Peter J. 1987. "Silhouettes: A Graphical Aid to the Interpretation and Validation of Cluster Analysis." *Journal of Computational and Applied Mathematics* 20: 53-65.
- Sandefur, Gary D., Jennifer Eggerling-Boeck, and Hyunjoon Park. 2005. "Off to a Good Start? Postsecondary Education and Early Adult Life." Pp. 292-319 in *On the Frontier of Adulthood: Theory, Research, and Public Policy*, edited by Richard A. Settersten, Jr, Frank F. Furstenberg, Jr., and Rubén G. Rumbaut. Chicago: University of Chicago Press.
- Schoeni, Robert F. and Karen E. Ross. 2005. "Material Assistance from Families during the Transition to Adulthood." Pp. 396-416 in *On the Frontier of Adulthood: Theory, Research, and Public Policy*, edited by Richard A. Settersten, Jr, Frank F. Furstenberg, Jr., and Rubén G. Rumbaut. Chicago: University of Chicago Press.
- Schoon, Ingrid, Andrew Ross, and Peter Martin. 2009. "Sequence, Patterns, and Variations in the Assumption of Work and Family-Related Roles." Pp. 219-224 in *Transitions from School to Work: Globalization, Individualization, and Patterns of Diversity*, edited by Ingrid Schoon and Rainer K. Silbereisen. Cambridge: Cambridge University Press.
- Schwanitz, Katrin. 2017. "The Transition to Adulthood and Pathways out of the Parental Home: A Cross-National Analysis." *Advances in Life Course Research* 32: 21-34.
- Settersten, Jr., Richard A. and Gunhild O. Hagestad. 1996. "What's the Latest? II. Cultural Age Deadlines for Educational and Work Transitions." *The Gerontologist* 36 (5): 602-613.
- Smeeding, Timothy M. and Katherin Ross Phillips. 2002. "Cross-National Differences in Employment and Economics Sufficiency." *THE ANNALS of the American Academy of Political and Social Science* 580: 103-133.
- Studer, Matthias. 2013. "Weighted Cluster Library Manual: A Practical Guide to Creating Typologies of Trajectories in the Social Sciences with R." LIVES Working Papers, 24. DOI: <http://dx.doi.org/10.12682/lives.2296-1658.2013.24>. (Date visited: July 15, 2012).

- Walther, Andreas. 2009. “‘It Was Not My Choice, You Know?’ Young People’s Subjective Views and Decision-Making Processes in Biographical Transitions.” Pp. 121-144 in *Transitions from School to Work: Globalization, Individualization, and Patterns of Diversity*, edited by Ingrid Schoon and Rainer K. Silbereisen. Cambridge: Cambridge University Press.