

中央研究院歷史語言研究所集刊

第六十四本，第三分

出版日期：民國八十二年十二月

## 左營清代鳳山縣舊城聚落的試掘\*

臧振華 高有德 劉益昌

依據文獻記載，高雄左營的開發始於明鄭時代。爲要了解左營地面下文化層堆積的情況，並且發現台灣早期漢民的文化遺物，以作爲進一步在這裡進行歷史考古學研究的參考，筆者等在左營清代鳳山縣舊城內，傳說是明鄭所設軍屯前鋒尾的地方，進行了一次考古試掘。

試掘的結果，不但發現了明鄭時期以來的漢人文化遺物，而且也發掘出清朝以至於日據時期的文化堆積層和遺構。它們反映了這一個漢人聚落發展的歷程。進一步的發掘研究，將有助於增加對台灣早期漢人聚落的了解。

### 一、前言

左營目前在行政區劃上是屬於高雄市的一個區，其位置大致是在半屏山和鼓山之間，面積一八．九四平方公里，是漢人在台灣最早開發的地區之一。

依據文獻的記載，左營的開發，最早是在明鄭時代。鄭成功於明永曆十五年（西元一六六一年）逐退荷蘭人，進駐台灣之後，稱台灣爲東都，並設承天府及天興、萬年兩縣；其中萬年縣之縣治，即設於今左營之前鋒尾，爲南路之統治中心。後鄭經改東都爲東寧，仍設承天府，升天興、萬年爲州；萬年州治仍在左營。此外，鄭經更加强屯田之制，在左營區域內開發左營和前鋒尾兩處營盤田，與前鋒（在今岡山鎮）、右沖（在今楠梓區右昌）、後勁（在今楠梓區），前後左右相呼應，構成了當時台灣南部的軍事和農業的重鎮。

---

\* 本次試掘是行政院國家科學委員會補助「台灣早期漢人及平埔族聚落的考古學研究」專題研究計劃（NSC-76-0301-H-001-40G）工作的一部份；田野工作由臧振華、高有德和劉益昌共同進行；並由臧振華撰稿，高有德電腦統計處理。試掘期間，承陳光祖、李德仁、厲以壯和周芳美協助，謹此致謝。

康熙二十二年（西元一六八三年），台灣入清版圖，翌年設台灣府及鳳山、台灣、諸羅三縣；鳳山縣初轄七里二保六庄一鎮，縣治設在興隆莊埤子頭，即今左營舊城。同年知縣楊芳聲興建文廟、天后宮及養濟院於興隆莊。康熙四十三年（西元一七〇四年）知縣宋文清又於縣治內興建縣公署及崇聖祠，並擴建文廟及市街。次年（西元一七〇五年）濬蓮池潭於縣城旁，面積六十四甲餘。康熙四十八年（西元一七〇九年）又在興隆里設學田九十甲，次年建義學書院在文廟左側。

康熙五十七年（西元一七一八年），知縣李丕煜重修縣署，並建城隍廟；次年又重修文廟，建興隆寺及邑厲壇。康熙六十一年（西元一七二二年）署縣劉光泗築鳳山縣城，為土城，周八百一十丈，高一丈三尺，東西南北設四門，左倚龜山右聯蛇山，外浚濠塹，廣一丈深八尺（插圖1）。雍正十二年知縣錢洙環植刺竹圍繞三重。乾隆二十五年，知縣王瑛曾在四門上增建大炮台四座。

乾隆五十一年（西元一七八六年）林爽文事件，南路會首莊大田攻陷鳳山縣城。兩年後亂事平定，鳳山縣治被遷移到大竹橋莊下陂頭街（今鳳山市）。左營之縣城遂被稱之為舊城。

嘉慶十一年（西元一八〇六年），海盜蔡牽擾台，鳳山縣城亦被攻陷，於是有將縣治遷回舊城之議。道光三年（西元一八二三年）總督趙愼軫議建新城，飭知府方傳綏查復。翌年，巡撫孫爾準巡台，奏請再建。而此時適有楊良斌之變，潛入鳳山城，其議遂定。道光五年（西元一八二五年）七月起開工，翌年八月完工。此一新建之城牆，將原有城牆加以擴大，全圍龜山在內，高一丈二尺，寬一丈五尺，並以石砌築，上有雉堞，周一千二百二十四丈，仍置四門（插圖2）。門上有樓高四丈二尺，東門曰「鳳儀」，西門曰「奠海」，南門曰「啓文」，北門曰「拱辰」。又於四隅建立砲台四座，高一丈三尺。惟舊城新建之後，監督工程之知縣杜紹箕忽死，眾以為不祥，於是遷鳳山縣治回舊城之事乃被擱置。<sup>1</sup>

1 參見：《鳳山縣誌》 李丕煜 1719 台灣文獻叢刊一二四種 1961。

《重修鳳山縣誌》 王瑛曾 1764 台灣文獻叢刊一四六種 1962。

《鳳山縣采訪冊》 盧德嘉 1887 台灣文獻叢刊七十三種 1960。

《台灣通史》 連橫 台灣省文獻委員會 1977 重印。

《高雄市舊地名探索》 高雄市文獻委員會 1983。



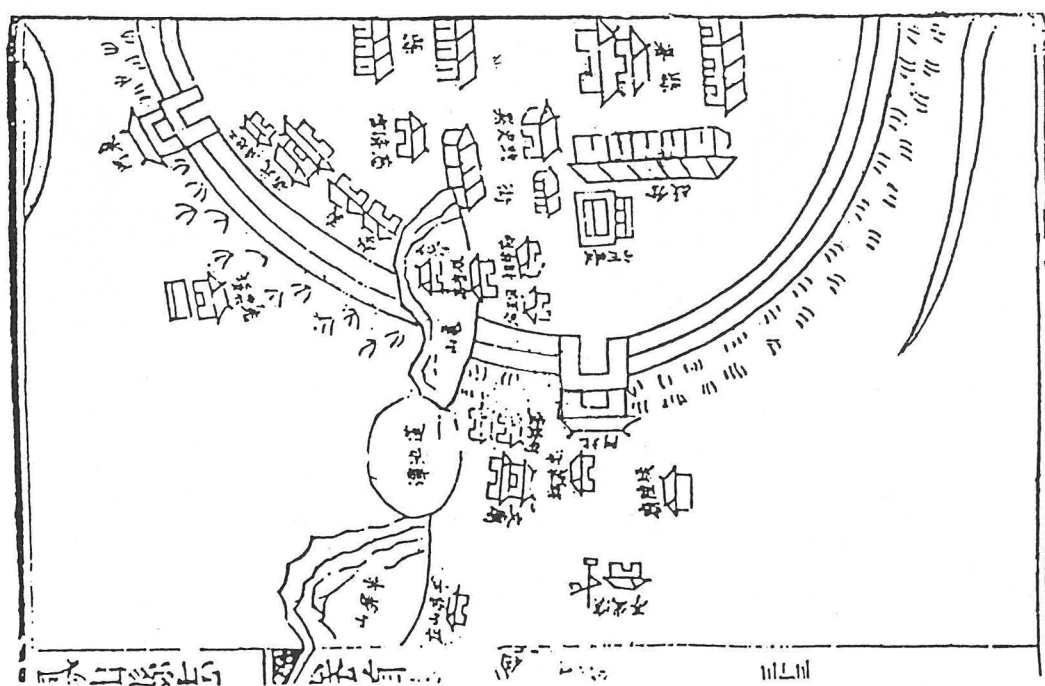
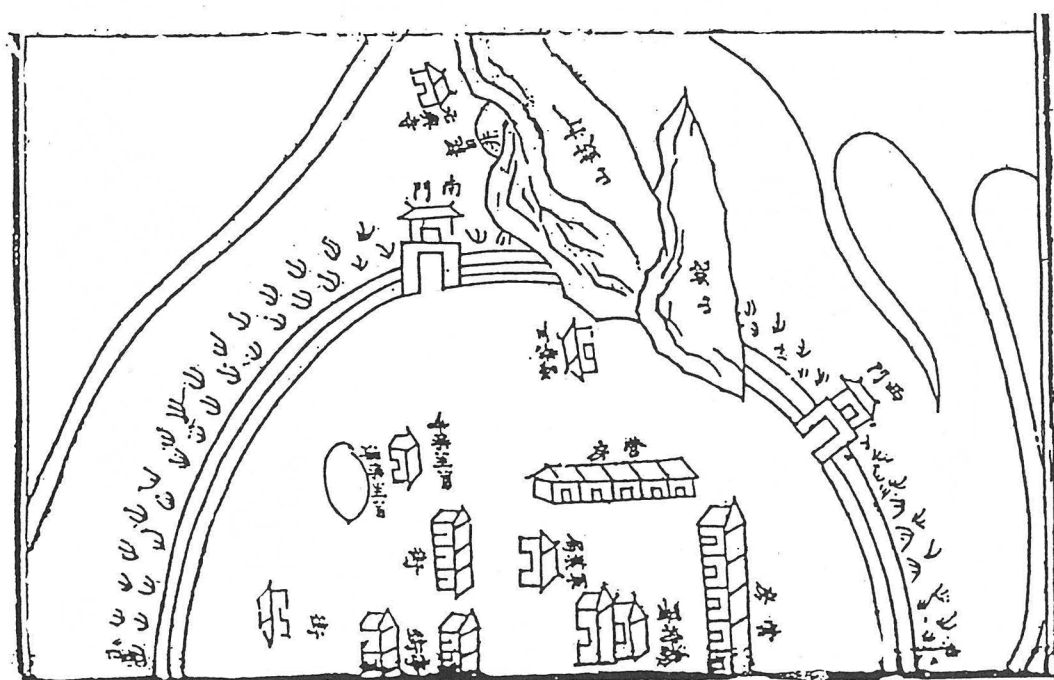


插圖1：康熙年間所建之鳳山縣城（《鳳山縣志》）

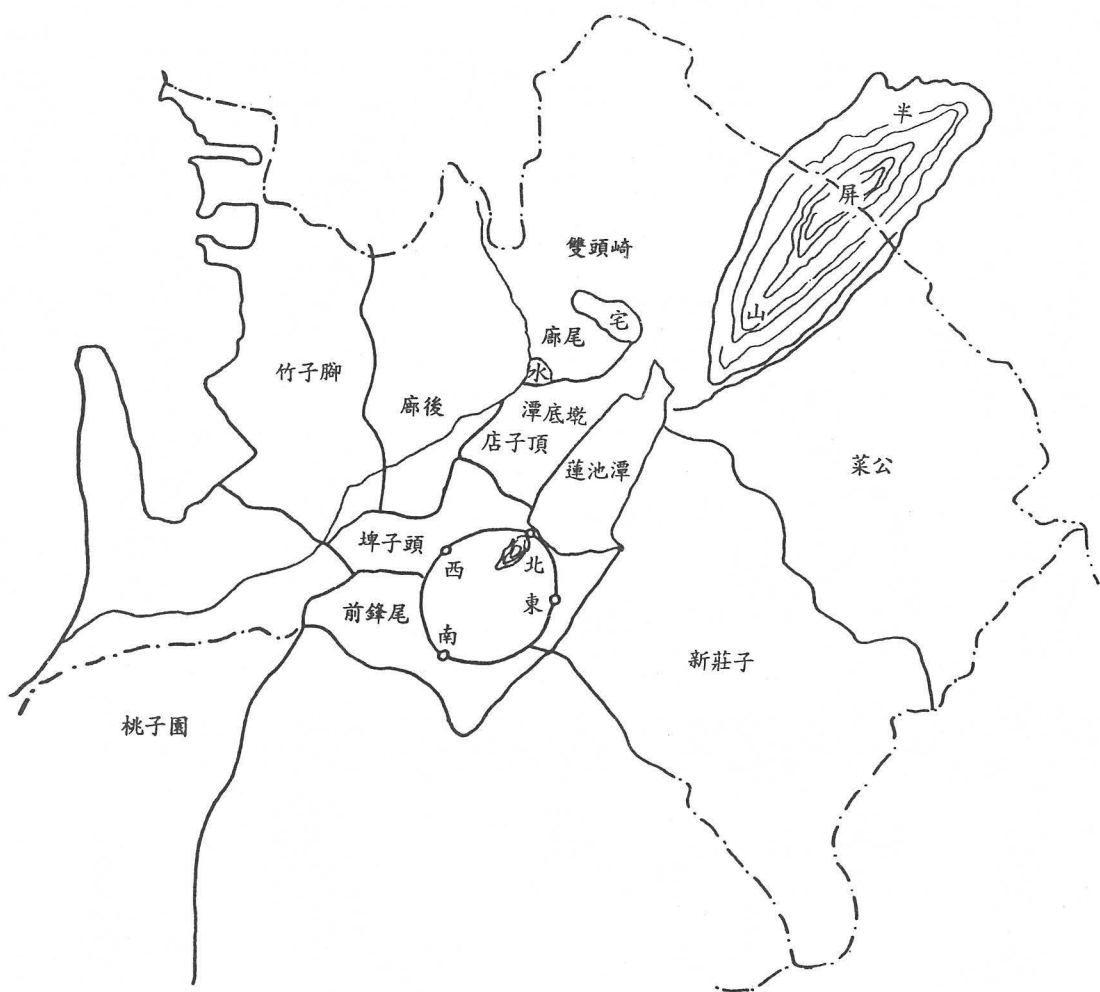


插圖2：道光以後之鳳山縣城示意圖（《高雄市舊地名探索》）

從上述記載可知，左營的鳳山縣舊城，不但是漢人在台灣所建立的最早期的聚落之一，而且也是一處具有重要歷史意義的聚落。不過，很遺憾地是有關這個聚落的研究，似乎並不多見。如前所述，在清代的方志中，雖然有少許關於其內住民之狀況和活動情形之記載，但都不知其詳。日據時代後期以至光復以後，左營被劃為軍事禁區，許多城內的古蹟，都被拆毀，以致今天除了殘存的片斷城牆，以及啓文（南門）、拱辰（北門）和鳳儀（東門）這三座城門之外，已不易在地面上再發現有關先民的遺蹟。

有鑒於此，筆者等便決定選擇左營之舊城作一試掘，其目的一方面是要試探左營地面下先民遺物的堆積情形，看看能否發現到早期漢民的遺物和遺構，以作為進一步在這裡進行歷史考古學研究的基礎；另一方面則希望藉著發掘出的堆積層位，來為其中的漢民文化遺物（特別是陶瓷器）建立一個初步的年代學，以作為爾後發掘台灣歷史時代遺址定年的參考。

## 二、試掘經過

由於左營的鳳山縣舊城，目前還殘存數段城垣和三座城門，因此可據以推測舊城的範圍。其形態大致呈橢圓形，從東北朝西南走向。<sup>2</sup> 目前在這個範圍內，大部分都被軍眷村、軍事用地、和學校所佔據，因此可供考古發掘之空地甚難覓得。經過實地的調查和參考文獻記載的資料，筆者等決定先在東門與南門之間的海青工商和永清國小一帶找尋地點進行試掘。這一方面是因為此處接近鄭成功所設軍屯早期聚落前鋒尾的所在，<sup>3</sup> 應有可能發現到此一聚落年代最早的漢民文化遺存；另一方面是因為海青工商正在整建運動場，從其掘出的土方中，可見有許多清代的陶瓷片和磚瓦塊等，以及史前時代的陶片。

決定在這一帶進行試掘之後，即開始尋覓試掘之確切地點。原先計劃在海青工商的運動場上進行試掘，但是該運動場正值整修，地下新設許多暗渠和管線，致使地層受到嚴重的擾亂，而失去了試掘的價值。最後，決定在海青工商對面之海光俱樂部的一處空地，以及東門內側之海軍一處廢料堆置場內的空地進行試掘。在獲得了海軍總司令部的同意後，便展開了工作。

試掘是從民國七十七年五月二十三日開始，先後進行了兩次。第一次是從五月二十三日至六月十四日。這次試掘在左營海光俱樂部內海光餐廳西側之空地(TY-1)開掘探坑一處(Pit A)（插圖3）。此外，又在舊城東門邊的海軍廢料堆

---

2 參見：《鳳山縣舊城調查研究》 李乾朗 1987。

3 上引《高雄市舊地名探索》 4-3。

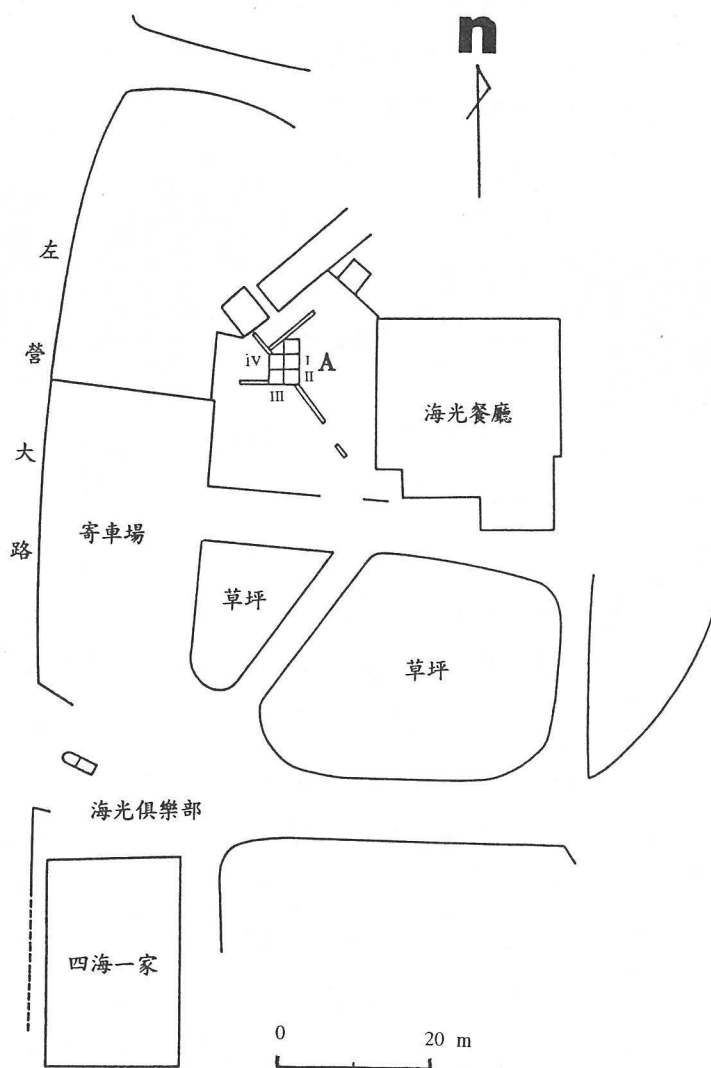


插圖3：左營第一地點(TY-1)探坑A位置圖

置場內(TY-2)發掘了四處探坑(T1P1、T1P13、T1P14及T2P2)(插圖4)，兩個地點的相關位置如插圖5所示。同年八月初，筆者等又至左營海軍廢料場內做第二次試掘，開掘探坑三個(T2P3、T2P5、及T2P7)；但是在工作進行中，當地遭逢連日豪雨，形成水災，發掘工地遭水淹沒，試掘被迫停止。

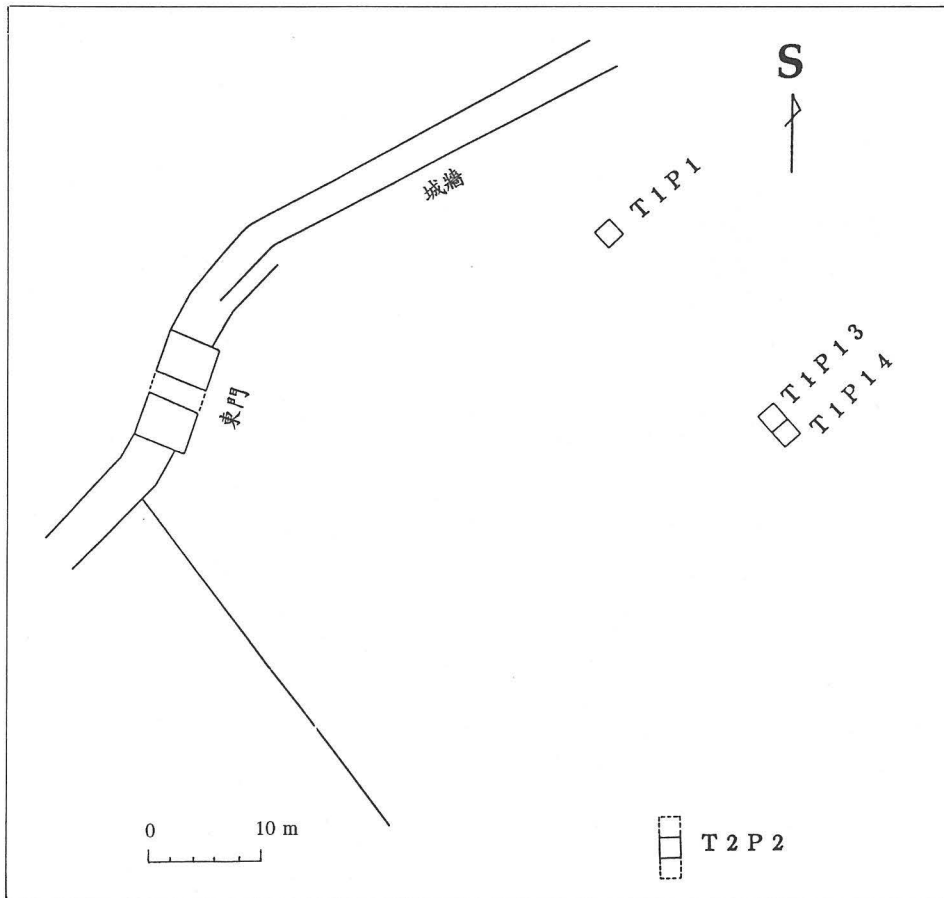


插圖4：左營第二地點(TY-2)探坑T1P1、T1P13、T1P14、T2P2位置圖

### 三、坑位與層位

TY-1，Pit A是一個正南北向 $4 \times 4$ 公尺之探坑，被分為四個方塊進行試掘。這四個方塊依順時鐘方向為Ⅰ、Ⅱ、Ⅲ、Ⅳ。試掘是按人工層位進行，每層10公分，由上而下依次發掘。Ⅰ發掘至第10層，Ⅱ至第13層，Ⅲ至第8層，Ⅳ至第10層。這些探方內的地層依Ⅰ和Ⅱ探方為例，自上至下可以分為表土層，日據時代灰坑，清代末期文化層，清代中期文化層，黃褐色黏土，灰黑色黏土，黃色黏生土，和黃褐色砂土等層。在Ⅰ、Ⅱ、和Ⅳ探方中都發現了土角（土坯）磚

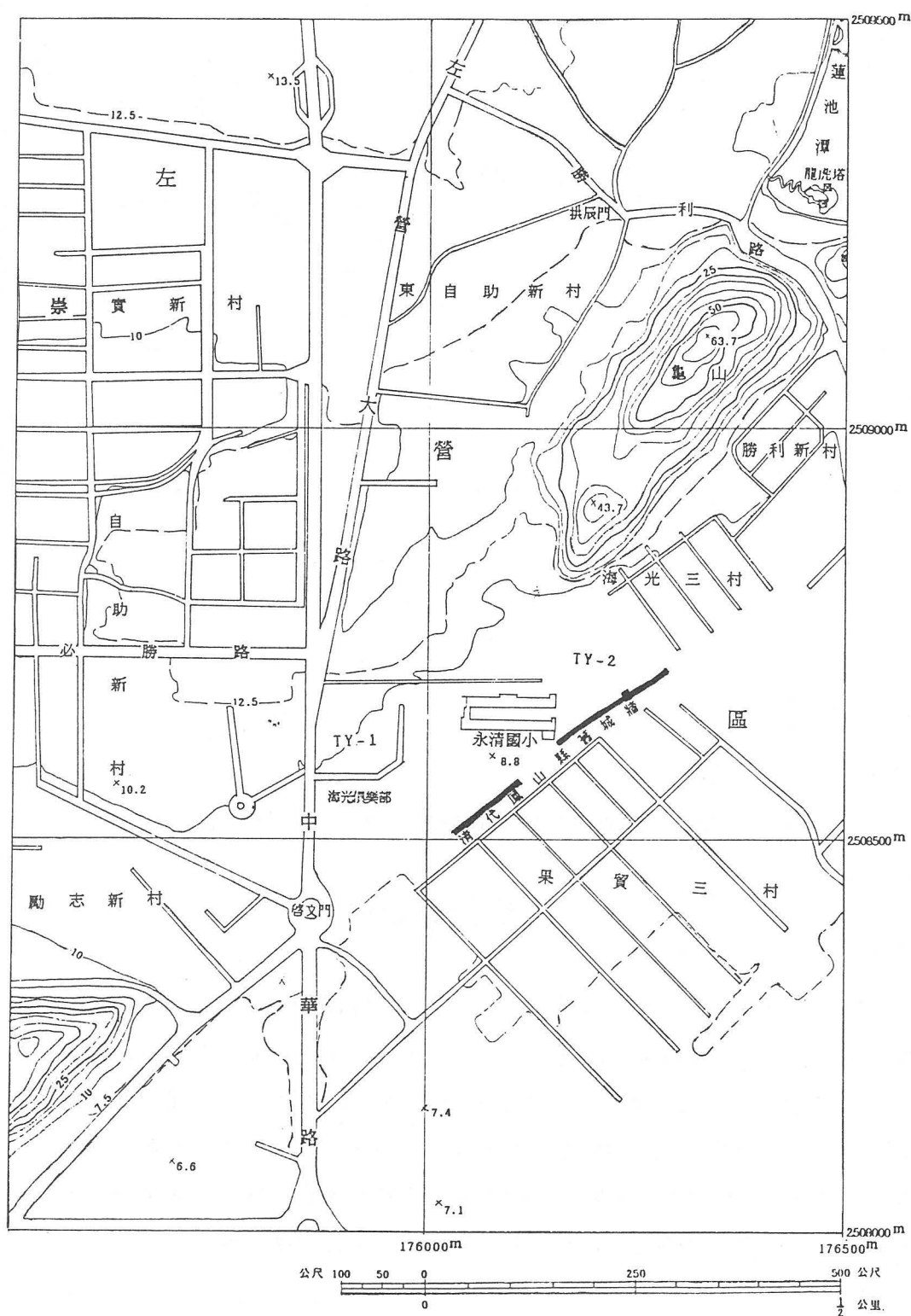


插圖5：左營第一地點(TY-1)和第二地點(TY-2)相關位置圖

所砌的牆基遺構（插圖 6、7）。在 I 探方之北側，出現明顯之灰坑一處，爲了進一步瞭解這個遺址灰坑之性質，乃以 I 探方之北牆爲基線，向北開拓  $2 \times 2$  公尺之探坑一處，是爲 V 探方。這一探方是以自然層位發掘，表土層 (L1) 厚約 10 公分，其下爲一漢人較晚期（大約爲十九世紀晚期）的文化層 (L2)；這個文化層的厚度大約爲 20 公分，但是大部分爲一個日據時代（二十世紀早期）的灰坑所打破。第三層 (L3) 爲一年代大約在十八世紀中晚期至十九世紀早期的文化層，厚度約爲 30 公分，第四層 (L4) 的厚度約 30 公分，年代約在十七世紀之晚期至十八世紀早期。

此外，爲了瞭解在 I、II、和 IV 等探方內土角遺構的範圍和性質，沿著土角遺構之走向分別擴坑，成爲探坑 A 之北支、北東支、西支、和南支等試掘坑。這些探坑僅發掘至土角層出現（大約在地面下 30 公分）即停止。所以 TY-1 之探坑

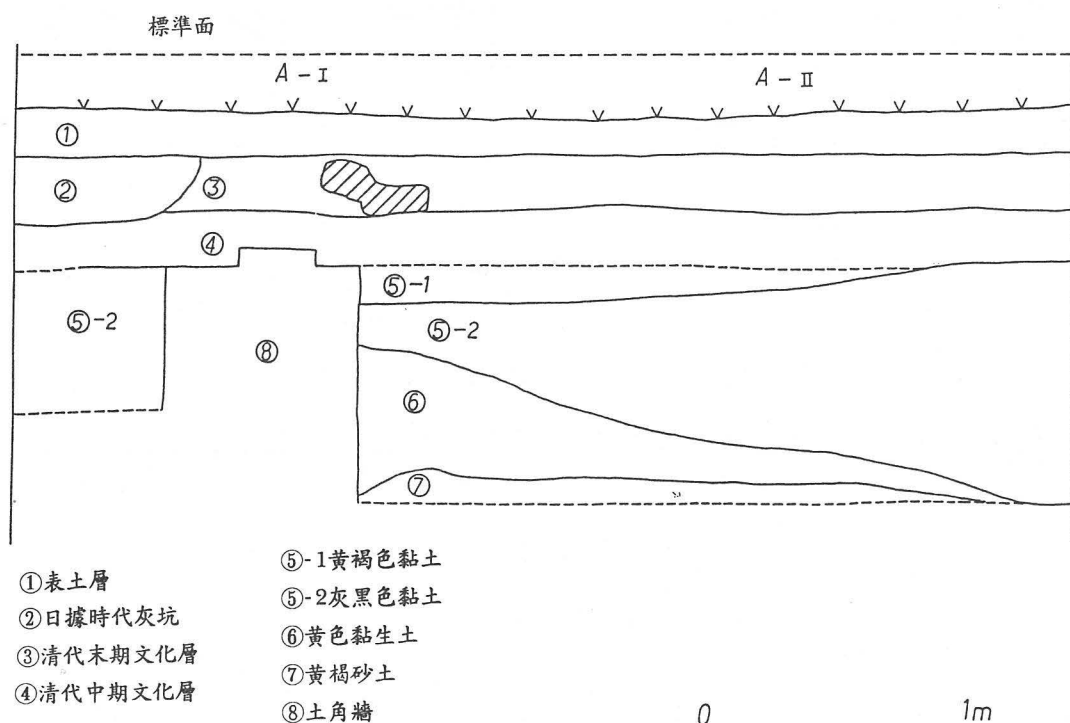


插圖 6：TY-1 A-I 及 A-II 東牆剖面圖

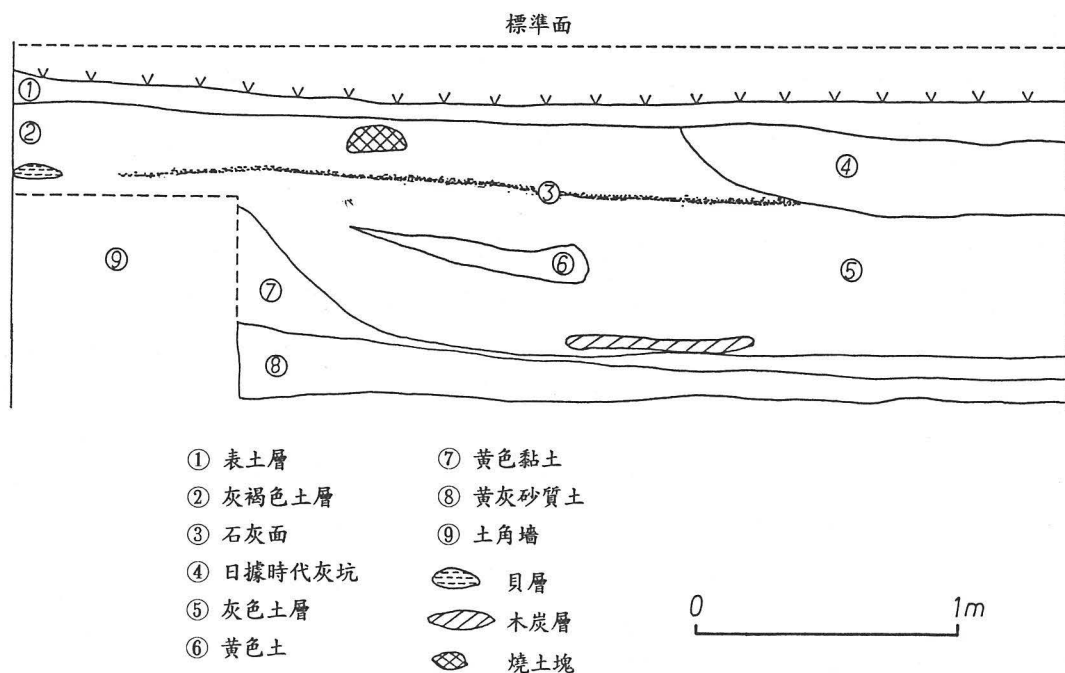


插圖7：TY-1 A-1及A-IV北牆剖面圖

A之層位，實際包含了五個探方和四條延長坑（插圖8）。

TY-2之T1P1、T1P13、T1P14、及T2P2皆為2×2公尺之探坑，T1P1發掘至第8層，T1P13發掘至第7層，T1P14發掘至第6層，T2P2發掘至第10層。這些探坑之地層大致可分為表土層，近代地面（有水泥塊或水泥建築遺存），深灰褐色文化層，以及黃色黏土或砂土生土層（插圖9）。文化層的厚度大約為40至60公分，其內涵主要是屬於清代的遺物。

## 四、主要發現

### （一）、遺構

在探坑A之I、II、和IV探方內都出現了由土角堆砌的遺構。這些遺構都是出現在地面下40—60公分之處。其平面是由兩行土角並行排列而成，每塊土角之長度約在30—50公分之間，寬度約30—40公分，所以遺構之平面總寬度約為



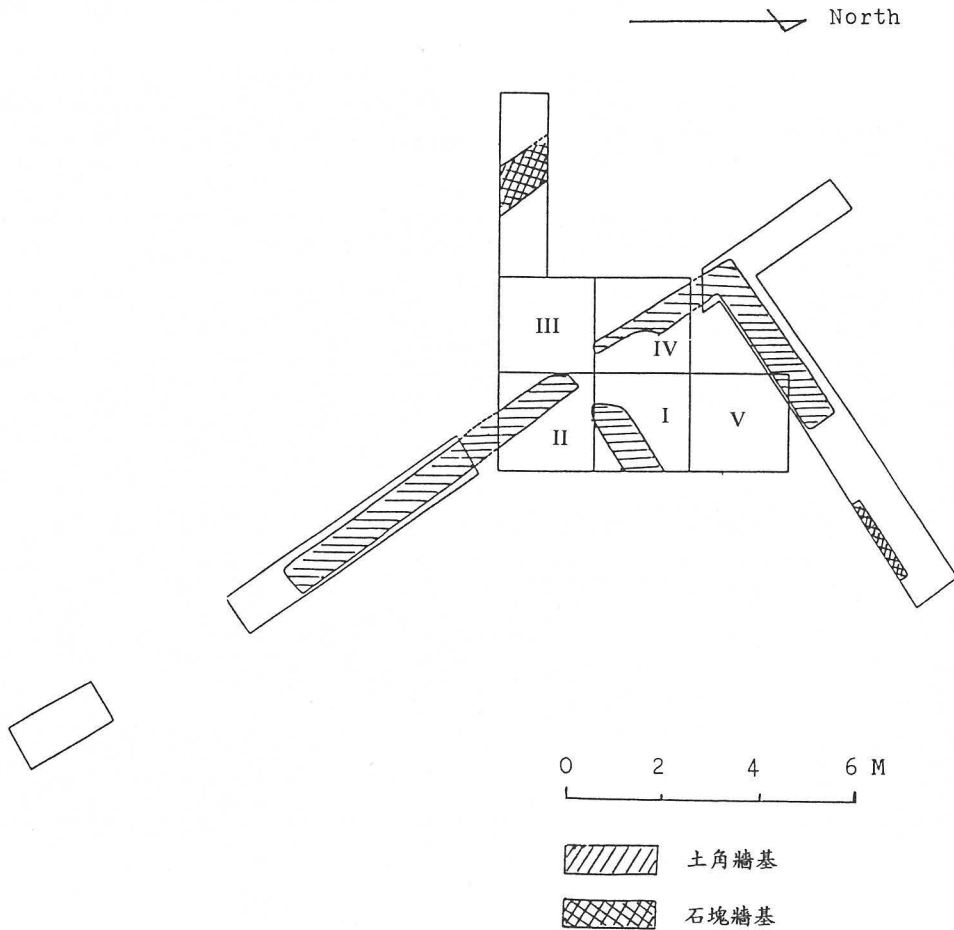


插圖8：TY-1 A拓坑及土角牆基位置圖

60公分（插圖10）。縱面是由厚約10公分之土角堆疊而成（插圖11）。

由於土角與探坑內之土壤有時很難區別，所以在發掘之過程中必須很小心，才能加以辨識。在Ⅰ探方內，土角是由東牆邊向西南延伸。在Ⅱ探方內，土角是西北—東南走向，Ⅳ探方內的走向與Ⅱ探方同。不過這三個遺構之間的接連部份已經受到破壞。爲了瞭解這一遺構之性質，乃在Ⅱ和Ⅳ兩探方順遺構之走向加以擴坑，發現Ⅱ探方之土角遺構向東南延伸到約5.5公尺，因受地面上之種樹破壞而中斷。而Ⅳ探方之遺構向西北延伸約1公尺，即折向東北，至3.5公尺處，即

因遭受後期破壞而中斷。至於 I 探方之遺構，因為此探方之東牆邊有一棵很大之芒果樹阻擋，而無法拓坑。

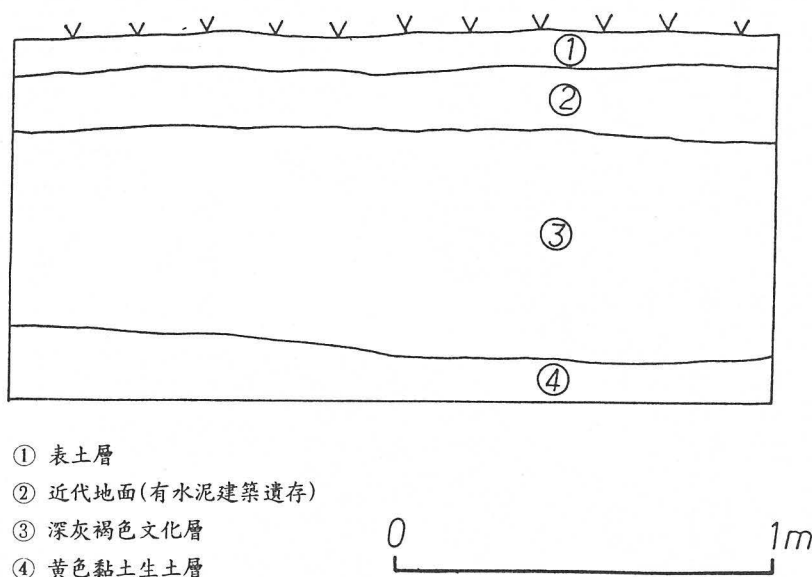


插圖9：TY-2、T1P1東牆斷面圖

從這些殘存的土角遺構的走向和彼此之間的關係來看，這些遺構很可能是一處房屋建築的牆基遺存。此外，在 I 及 II 探方內大約在出土土角遺構之同層都出現了石灰鋪面，這也給這些遺構是房屋牆基的推測，提供了有力的證明。不過由牆基有 60 公分之厚度來看，這座房子可能是一座較大型的房子，但是用途不明。（參看插圖 8）其年代，依據所座落的地層，應不早於清代中期。

除了上述之土角遺構之外，在 III 探方所拓之西支及 IV 探方所拓之北東支中，都發現了以磚石疊砌的遺構（參見插圖 8），不過由於沒有再拓坑的空間，未能探明其性質。

## （二）、遺 物

這次試掘所出土的文化遺物大都是歷史時代陶瓷片。其它還有少數鐵器、玻璃器、琺瑯、和銅錢等。此外，還出土了少數史前時代的陶片。茲分別陳述如

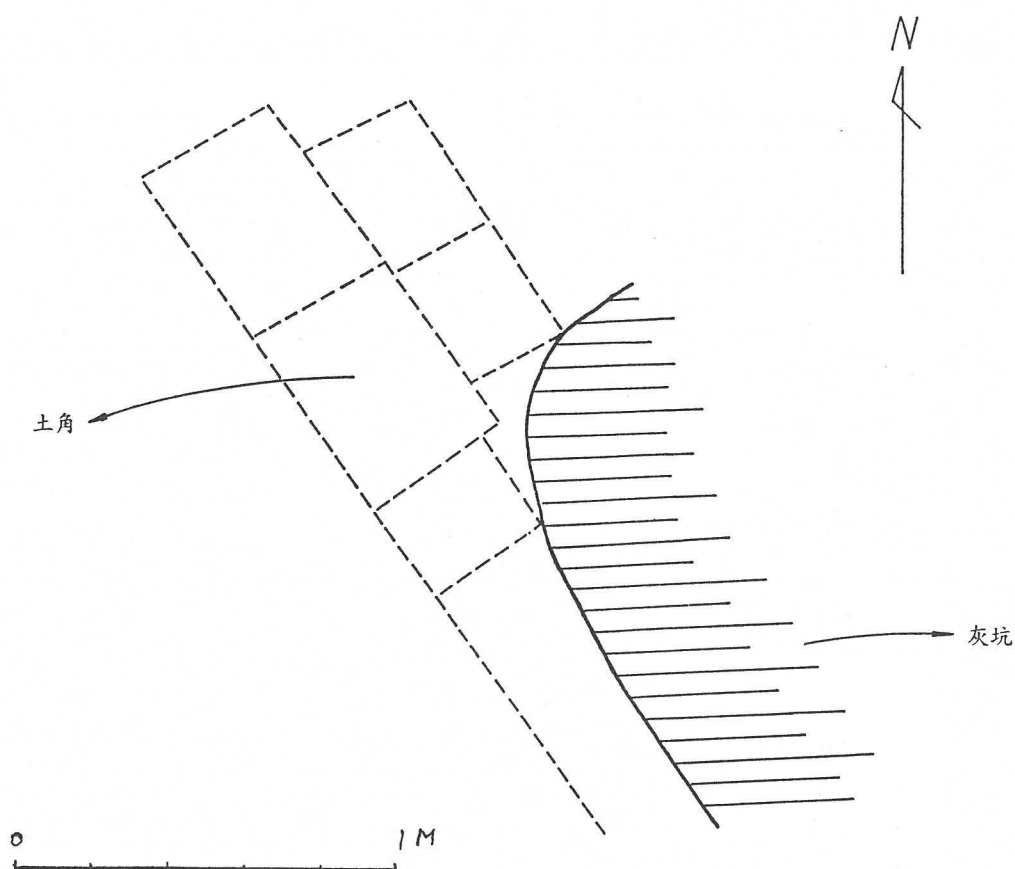
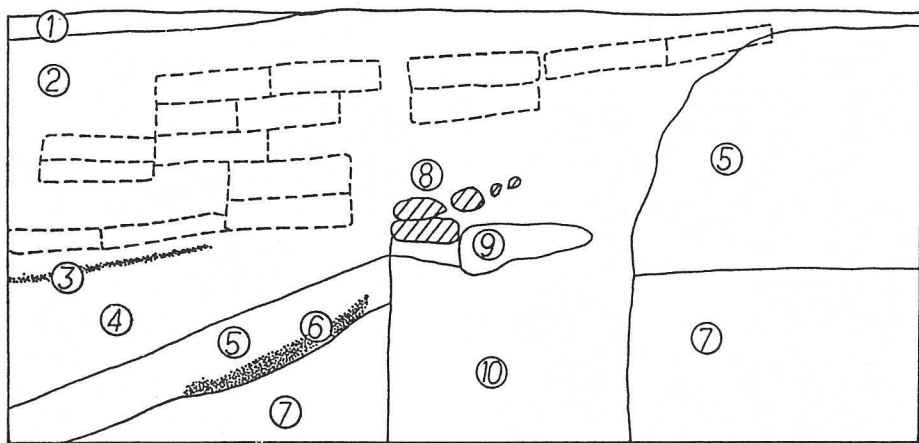


插圖10：TY-1 A-IV所出現之土角牆平面圖

下：

### 1. 歷史時代陶瓷片

從TY-1及TY-2共出土3755片，總重量49964.5公克。這些陶瓷片在各探坑（方）和各發掘層次中的分布情形，見表1、2。依據釉色和質地的不同，這些陶瓷片分類為白釉瓷、牙白釉瓷、青白釉瓷、青瓷、青花瓷、外褐釉內青花瓷、外褐釉內白瓷、灰釉瓷、灰藍釉瓷、灰釉青花瓷、褐釉瓷、橄欖釉瓷、灰綠釉瓷、彩瓷、玻璃瓷、素燒粗陶、素燒細陶、素燒軟陶、綠釉陶、褐釉粗陶、褐釉細陶、褐紅硬陶、灰釉粗陶、橄欖釉粗陶、橄欖釉細陶、和綠釉軟陶等。從這些不同類別的陶瓷片中，可以發現的器形，計有碗、杯、壺、碟、盤、瓶、匙、



- ① 石灰夾層
- ② 土角層
- ③ 貝殼
- ④ 灰土文化層
- ⑤ 黏黃土層
- ⑥ 木炭灰層(深褐色土)
- ⑦ 砂質黃褐土
- ⑧ 石灰塊(在火膛之一側)
- ⑨ 火燒土木炭
- ⑩ 火膛下未發掘黃土

0 1m

插圖11：TY-1 A-II內之土角牆側面圖

鉢、盒、甕、盆、罐、燈盞、爐和爐火眼等。(表3)陶瓷分類和器形之間的關聯，見表4~7。

在所有的陶瓷類別中，數量較多的只佔少數，例如在TY-1，青花瓷、素燒粗陶、褐釉粗陶、素燒細陶、素燒軟陶、和青白瓷等六類，即佔了全部TY-1出土陶瓷數量的84.35%，重量的91.56%。(表8)而在TY-2，青花瓷、素燒粗陶、褐釉粗陶、素燒細陶、褐釉細陶、和白釉瓷等六類，佔TY-2出土陶瓷總數的93.1%，重量的91.17%(表9)。在器形方面，無論是TY-1或TY-2，均以碗為數最多，其次為盆、杯、罐、盤、和鉢等。(表10)

以下茲就各個陶瓷類別略作介紹：

#### (1) 青花瓷

在TY-1，青花瓷共有604片，5807.4公克，佔總出土陶瓷數量的37.54%，總重量的20.93%。（表11）在TY-2，青花瓷共有861片，3792.1公克，佔總出土陶瓷總數量的40.12%，總重量的17.6%。（表12）

這類瓷片，主要是在白色釉底上繪以青花為特徵，其所見器形，主要是碗，其它也有少數杯、碟、盤、瓶、和匙。（表3～7）。單獨從青花紋飾和器形上來看，這些青瓷片很不易辨別其時代的早晚，但是參考其出土的層位早晚和相伴出土可資斷代的線索（如銅錢），則可嘗試將這些青花瓷片大致區分為十七世紀前期，十七世紀後期，十八世紀前期，十八世紀後期，十九世紀前期，十九世紀後期，及二十世紀前期等七個段落，亦即涵蓋了從明末至日據時代之間的這一段時間。不過，由於某些青花瓷的類別，延續使用的時間很長，不易截然據以劃分其年代，所以上述年代段落的區分，還難肯定，目前僅能作為參考。今後如有更多、更細緻的層位和比對資料，則將有助於釐清。（參見圖版11至92之間之青花瓷部分和插圖12～16）

大致看來，屬於十七世紀前期的青花瓷片為數不多，紋飾母題僅見草葉和蟲紋。其中一件碗底有疑似「宣明」款（圖版11）。十七世紀後期的青花瓷，紋飾母題繁多，有卷龍、動物、花卉、海藻、人物詩景和雲雷紋等。少數碗底上有「福」、「壽」等字款和圖記。二件淺碟的內底各有「太平年興」和「太平年興乙卯冬記」字樣（圖版12-44、插圖12-16）。十八世紀前期青花瓷的紋樣母題有花卉、屋宇和幾何圖案。十八世紀後期的紋樣仍以花卉和幾何圖案為多。十九世紀前期以後的花紋母題仍不出上述的範圍，但是到了二十世紀前期，青花紋飾的色澤則較為鮮明，而且圖案化的幾何紋樣似乎較多。

#### (2) 白釉瓷

TY-1出土白釉瓷41片，334.3公克，佔出土陶瓷片總數的2.55%，總重量的1.21%；TY-2出土白釉瓷44片，218.2公克，佔出土陶瓷總數的2.05%，總重量的0.98%。（參見表11、12）這類瓷器的主要特徵是釉色純白，無任何裝飾花



插圖12：十七世紀後期青花瓷片紋樣

紋。主要器形是碗和杯，但是在TY-2也有少數盤、瓶、和匙。由於出土數量很少，不易看出縱時限的變化。（圖版34）

### (3) 青白瓷

TY-1出土青白瓷59片，427.5公克，佔出土陶瓷總數的3.67%，總重量的1.54%。TY-2出土青白瓷9片，42.4公克，佔出土陶瓷總數的0.42%，總重量的0.19%。（參見表11、12）這類瓷器的釉色白中泛青，溫潤光滑。所見器形有碗、杯、和匙。（圖版15）

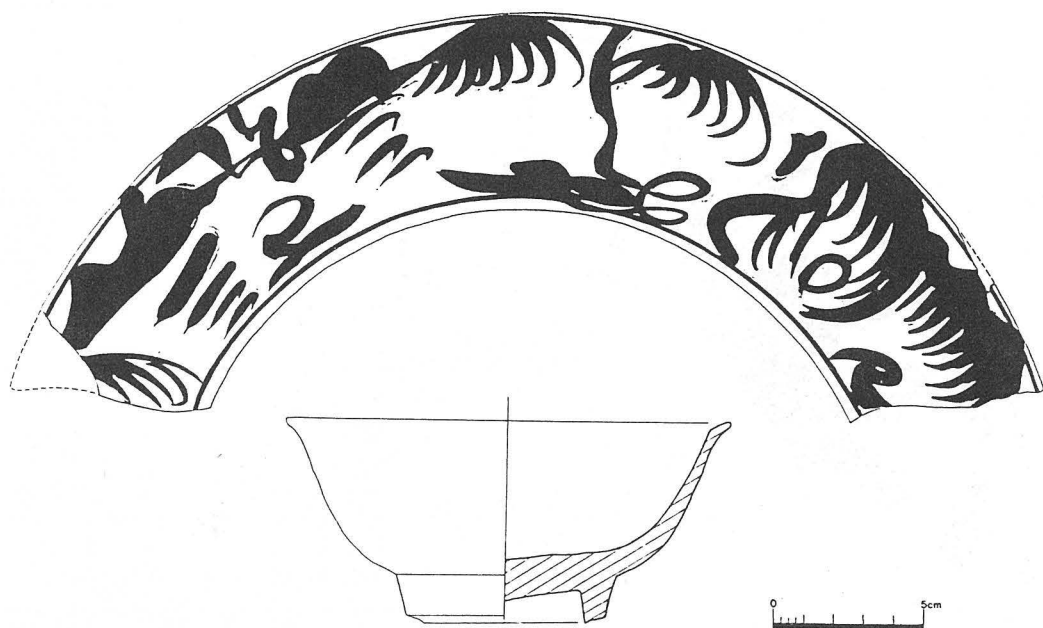


插圖13：十七世紀後期青花瓷片紋樣

#### (4) 牙白瓷

TY-1 出土 26 片，174.7 公克，佔出土陶瓷總數的 1.62%，總重量的 0.63%；TY-2 出土 20 片，123.7 公克，佔出土陶瓷總數的 0.93%，總重量的 0.56%。（參見表 11、12）。這類瓷器的釉色為牙白色，胎質細密。所見器形有碗、杯、盤、和鉢。（圖版 34）

#### (5) 青瓷

TY-1 出土青瓷 2 片，62.7 公克，佔出土陶瓷總數的 0.12%，總重量的 0.23%；TY-2 出土青瓷 2 片，19 公克，佔出土陶瓷總數的 0.09%，總重量之 0.09%（參見表 11、12）。這類瓷器，釉質較厚，釉色泛青。所見器形有碗、盤、罐。（圖版 59）

#### (6) 外褐釉內青花瓷

這種瓷片，僅出土於 TY-1，共有三件，59.4 公克，佔出土陶瓷總數的

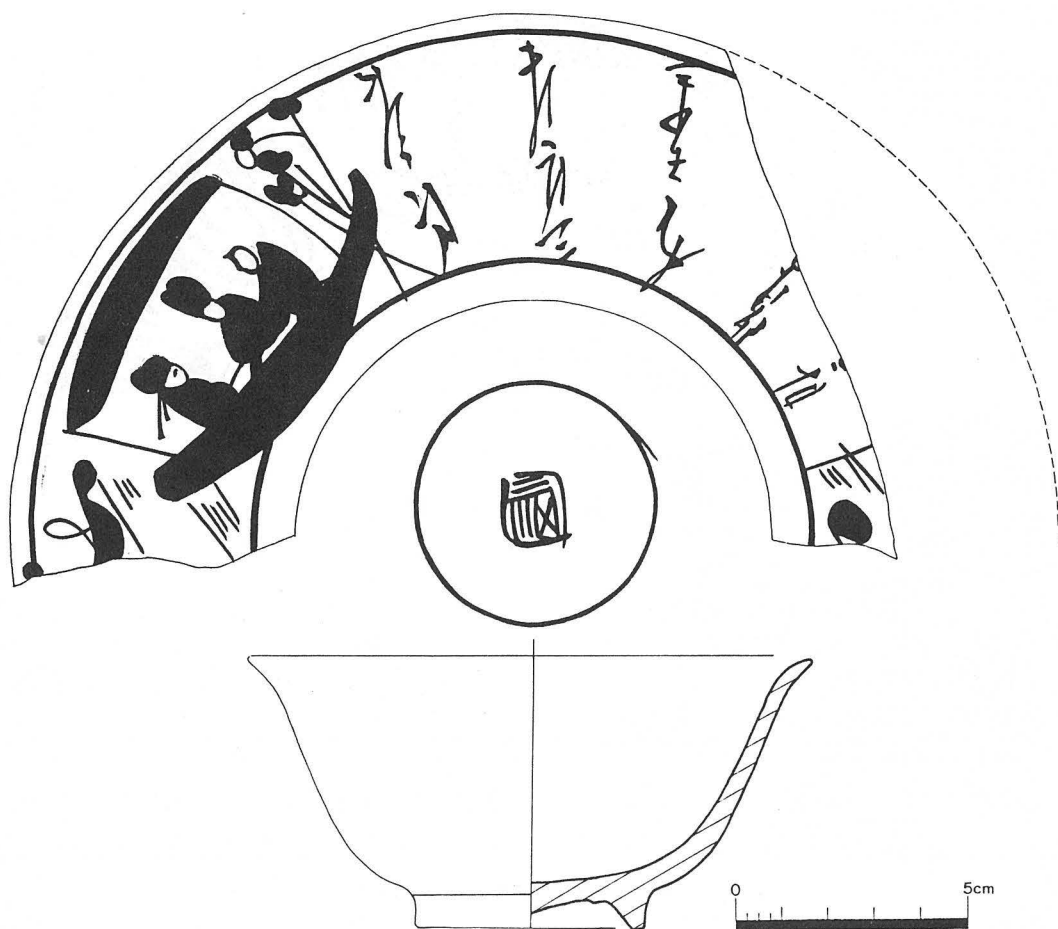


插圖14：十七世紀後期青花瓷片紋樣

0.19%，總重量的0.21%（參見表11）。在這三件中，包括一件碗口及兩件碗底。兩件碗底之碗心邊緣為藍色圓花紋，中間為山、水、樹景。可能屬於十七世紀之物。（圖版31）

#### (7) 外褐釉內白瓷

這類瓷片僅見於TY-2。共有二片，11.9公克，佔出土陶瓷總數的0.09%，總重量的0.05%。（參見表12）所見器形只有碗和杯。（圖版59）

#### (8) 灰釉瓷

TY-1出土45片，456.5公克，佔出土陶器總數之2.80%，總重量之1.65%；



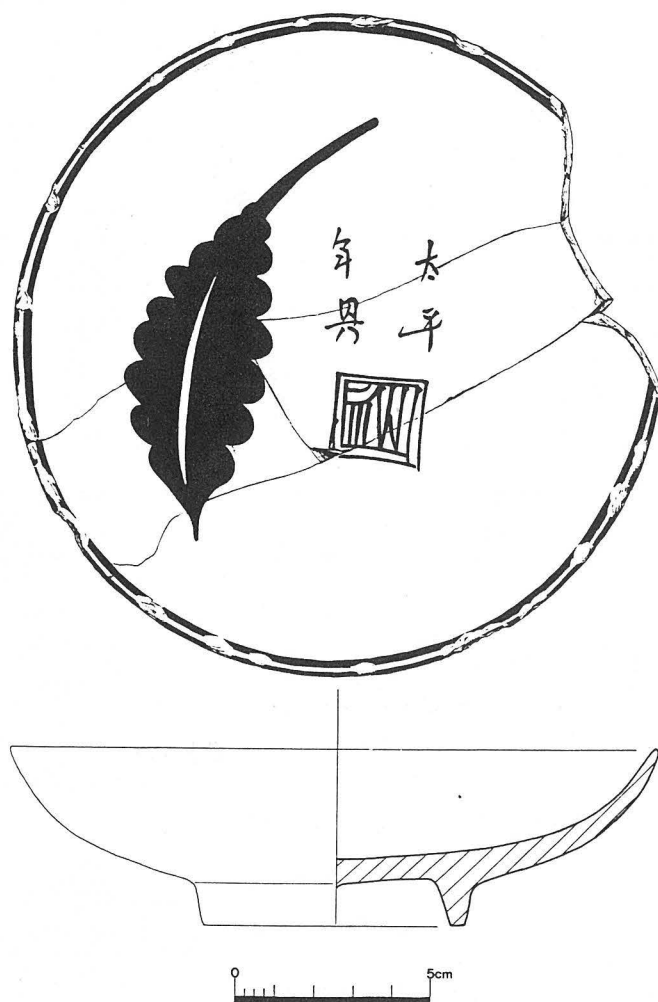


插圖15：十七世紀後期青花瓷片紋樣

TY-2 出土 15 片，90.7 公克，佔出土陶瓷總數之 0.70%，總重量之 0.41%。此類瓷器之釉為灰色，質稍粗。所見器形有碗、鉢、壺、和瓶。（圖版 93）

(9) 灰藍釉瓷

僅於 TY-1 出土一碗口片，5.9 公克，佔出土陶瓷總數之 0.06%，總重量的 0.02%。（參見表 11）。其釉色為灰中帶藍。（圖版 17）

(10) 灰青花瓷

僅於 TY-2，出土二片，7 公克。佔出土陶瓷總數之 0.09%，總重量之 0.03%。（參見表 12）。此類瓷片，基本上類似青花瓷，但是其底釉甚灰，與主

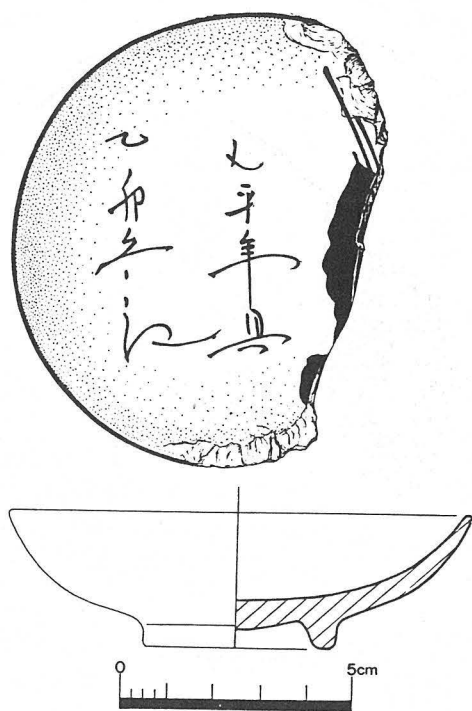


插圖16：十七世紀後期出土青花瓷片紋樣

要以白色爲底之青花瓷略有差異。所見器形爲碗，都屬於十九世紀至二十世紀初期之瓷器。（圖版91）

#### (11) 褐釉瓷

TY-1 出土一片，86.8 公克，佔出土陶瓷總數之 0.06%，總重量之 0.31%；TY-2 出土二片，120.8 公克，佔出土陶瓷總數之 0.09%，總重量之 0.54%。（參見表 11、12）。所見器形爲碗和杯，其內外之釉皆爲褐色，都出土於最接近現地面之地層，推測應屬二十世紀初之產物。（圖版 89）

#### (12) 橄欖釉瓷

僅出土於 TY-1，共有七片，93.8 公克，佔出土陶瓷總數之 0.44%，總重量之 0.34%。（參見表 11、12）所見之器形有壺和瓶，其釉色爲橄欖綠色。

#### (13) 灰綠釉瓷

僅出土於 TY-2，共有三片，15.8 公克，佔出土陶瓷總數之 0.14%，總重量之 0.07%。（參見表 12）瓷片之釉色爲灰中帶綠，但器形不明。

(14) 彩瓷

TY-1 出土彩瓷 13 片，131.5 公克，佔出土陶瓷總數之 0.81%，總重量之 0.47%；TY-2 出土彩瓷 33 片，234.3 公克，佔出土陶瓷總數之 1.54%，總重量之 1.05%。（參見表 11、12）。這類瓷器之特徵為白釉底上加紅、綠、黃等彩繪，大都為釉上彩，花紋主要為花卉或樹枝，有的色彩已剝落。所見器形有碗、杯、盤。從出土的層位推測，這類瓷器的年代主要為十九世紀以後。（圖版 61、89）

(15) 玻璃瓷

TY-1 出土二片，23.7 公克，佔出土陶瓷總數之 0.12%，總重量之 0.09%；TY-2 出土一片，1.3 公克，佔出土陶瓷總數之 0.05%，總重量之 0.00%。（參見表 11、12）這類瓷片都出自於晚近之地層，推測為二十世紀以後的產物。其狀介於玻璃和瓷之間，皆為乳白色，所見器形可辨認者，只有瓶一種。

(16) 素燒粗陶

TY-1 出土 190 片，8665.5 公克，佔出土陶瓷總數之 11.81%，總重量之 31.24%；TY-2 出土 52 片，961.3 公克，佔出土陶瓷總數之 2.42%，總重量之 4.33%。（參見表 11、12）。這類陶器皆為無釉素燒，顏色主要為橘黃或橘紅色，質地皆甚粗糙，所見器形有碗、杯、鉢、盆、罐、缸等，以盆較多。（圖版 99）

(17) 素燒細陶

TY-1 出土 227 片，1874 公克，佔出土陶瓷總數之 14.11%，總重量之 6.76%；TY-2 出土 418 片，1674.2 公克，佔出土陶瓷總數之 19.48%，總重量之 7.53%。（參見表 11、12）此類陶器皆為無釉素燒，顏色主要為橘黃色。質地較細，器壁亦薄，約為 2—3 公厘，器形有杯、壺、鉢、盒、盆、和罐。（圖版 103—105）

(18) 素燒軟陶

TY-1 出土 31 片，1285.6 公克，佔出土陶瓷總數量之 1.93%，總重量之 4.63%；TY-2 出土 27 片，745.9 公克，佔出土陶瓷總數量之 1.26%，總重量之

3.36%。(參見表 11、12)此類陶器之質地粗鬆，厚而不重，皆無釉素燒。所見器形主要為爐和爐火眼。(圖版 106、107)

(19) 綠釉陶

TY-1 出土一片，2.3 公克，佔出土陶瓷總數之 0.06%，總重量之 0.00%；TY-2 出土二片，30.2 公克，佔出土陶瓷總數之 0.09%，總重量之 0.14%。(參見表 11、12)此類陶器質地鬆軟，內外著一層綠色鉛釉。所見器形只有一種小碗形器。(圖版 102)

(20) 褐釉粗陶

TY-1 出土 246 片，7338.9 公克，佔出土陶瓷總數之 15.29%，總重量之 26.46%；TY-2 出土 553 片，13351 公克，佔出土陶瓷總數之 25.77%，總重量之 60.08%。(參見表 11、12)。此類陶片，內面及(或)外面皆施以褐(醬)色之釉，胎質粗糙，器體厚重，所見器形有碗、壺、鉢、甕、盆、罐、和燈盞，其中以盆為數較多。(圖版 94—98)

(21) 褐釉細陶

TY-1 出土 39 片，282.3 公克，佔出土陶瓷總數之 2.42%，總重量之 1.02%；TY-2 出土 70 片，265.5 公克，佔出土陶瓷總數之 3.26%，總重量之 1.19% (參見表 11、12)。此類陶器內外皆施褐色之釉，胎質較細，器體較薄，器形有鉢和罐，以罐較多。(圖版 100—102)

(22) 灰釉粗陶

只於 TY-2 出土一片，為一碗之底部，重 37.5 公克，佔出土陶瓷總數之 0.05%，總重量之 0.17% (參見表 11、12)。此碗底之釉質粗糙，含許多氣孔。

(23) 褐紅硬陶

只於 TY-1 出土二片，18.3 公克，佔出土陶瓷總數之 0.12%，總重量之 0.07%。(參見表 11、12)此類陶片與素燒粗陶類似，似可歸為一類。質地粗厚，器形為罐。

(24) 橄欖釉粗陶

TY-1 出土 12 片，296.7 公克，佔出土陶瓷總數之 0.75%，總重量之 1.07%；TY-2 出土 25 片，461.3 公克，佔出土陶瓷總數之 1.16%，總重量之 2.08%。（參見表 11、12）。此類陶器與褐釉粗陶一樣，質地粗糙，釉色為橄欖綠色，器形有罐、碗、碟、鉢等。（圖版 98）

(25) 橄欖釉細陶

TY-1 出土三片，8.9 公克，佔出土陶瓷總數之 0.19%，總重量之 0.03%；TY-2 出土二片，8.5 公克，佔出土陶瓷總數之 0.09%，總重量之 0.04%。（參見表 11、12）此類陶器之陶質細密，釉色為橄欖綠色，器形皆不明。（圖版 98）

(26) 綠釉軟陶

僅於 TY-2 出土一片，8.1 公克，佔出土陶瓷總數之 0.05%，總重量之 0.04%。（參見表 12）陶質鬆軟，外施綠釉，器形不明。

2. 玻璃器

TY-1 出土玻璃器 5 件，總重 40.6 公克，TY-2 出土玻璃器一件，重 8.1 公克。這些玻璃器皆出自晚近之地層，推測為十九世紀末至二十世紀初之遺物，器形有藥瓶、盛器、和玻璃珠等。（圖版 111）

3. 鐵器

在 TY-1 及 TY-2 之各層中多少都可發現一些鐵器之殘存，主要是鐵釘之類。此外從日據時代之灰坑中出土兩件帶珙瑯之鐵匙。（圖版 114、115）

4. 賽璐珞梳

在日據時代之灰坑中出土兩把賽璐珞質之梳。其一上刻「福州名梳 祥記製」之字樣。（圖版 112）

5. 骨器

骨質牙刷柄一支，12.7 公分，上刻「口天吉祥選定」字樣。（圖版 113）

6. 銅錢

共出土銅錢 10 枚，可資辨識的，包括康熙通寶三枚（A-I L6、A-IV L2、T2P2 L5），同治通寶一枚（A-N Ext.），及大正十年大日本錢一枚（A-W

Ext.)。(圖版 109)

#### 7. 史前時代陶片

TY-1 出土史前陶片 49 片，263.6 公克，TY-2 出土史前陶片一片，2.7 公克。這些陶片雖然零星見於各個發掘層次之中，主要是見於較深的地層。其質地皆甚粗鬆，顏色以橘紅色為主，只有一兩片為灰黑色。橘紅色者皆為素面，灰黑色者飾細繩紋。器形不明，一件口緣殘片，直立微敞。(圖版 116)

#### 8. 生態遺物

在所發掘之各個探坑和各個發掘層次中，多少都發現些許獸骨和貝殼。獸骨主要為豬骨，也見有鹿骨，貝殼則都是斧足貝類。

## 五、年 代

左營遺址的漢人文化層並不是很厚，而且各層中多有擾亂的情形，因此分期和斷代是一件相當困難的事情。筆者等利用在出土陶瓷中（主要是青花瓷）找到具有年代特徵可資比對的樣本，並考慮其所出土之層位及相伴出土之遺物，獲得一個大致的結論，即左營遺址最早的漢文化遺物大約是在十七世紀的前期，這些遺物只見於 TY-1 探坑 A 第九層以下之堆積中。此後之地層中所出土的遺物，大致可以涵蓋十七世紀後期，十八世紀前期，十八世紀後期，十九世紀前期，十九世紀後期，及二十世紀前期等幾個段落。

筆者等也將取自左營遺址較深地層中的木炭樣本送請國科會碳十四實驗室作定年分析，獲得二個結果。

NTU-1060	TY-1	A-V	L4c	310 ± 50 B.P.
----------	------	-----	-----	---------------

NTU-1071	TY-1	A-II	L12	290 ± 60 B.P.
----------	------	------	-----	---------------

這兩個年代大致符合我們依據同層出土遺物所作的年代估計。

至於史前陶器的年代，由於遺物都零星出現，缺少具體的文化層，因此無法獲得可資斷代的資料。但將這些陶片之性質和形制與台灣南部地區已知的史前文化作比較，則可推測其較接近台灣南部的素面紅陶文化層，其年代當在距今三千

多年前。<sup>4</sup>

## 六、小 結

此次左營遺址之試掘，其主要目的是要評估在此進行歷史考古學研究之可能性，及利用地下出土之漢人文化遺存初步建立一個漢人陶瓷器之年代學。從以上所述試掘之收穫來看，左營鳳山縣舊城的地下，的確埋存著豐富的漢人文化遺存。進一步對這個地區進行廣泛而有系統的發掘研究，不但可以補充有關此一台灣早期聚落文獻記載之不足，而且也可以提供文獻以外之資料和證據，去瞭解台灣早期漢人之生活和社會。

（本文於民國八十二年十一月十八日通過刊登）

---

4 參見：K. C. Chang, *Fengpitou, Tapenkeng and the Prehistory of Taiwan*, Yale University Publications in Anthropology, No.73, 1969, P.51.

表I 左營第一號遺址(TY-1)陶瓷標本分坑分層統計表

坑 層	A-I	A-II	A-III	A-IV	A-V	A-V/H1	總數	片數 遺址%
1	23 1.43% 167.8 0.60%	4 0.25% 57.6 0.21%	22 1.37% 189.0 0.68%	4 0.25% 59.5 0.21%	22 1.37% 259.5 0.94%	128 7.96% 1725.9 6.22%	203 12.62% 2459.3 8.87%	遺址% 重量(gr) 遺址%
2	25 1.55% 361.4 1.30%	31 1.93% 618.2 2.23%	30 1.86% 573.2 2.07%	45 2.80% 658.8 2.37%	(闕)	34 2.11% 580.6 2.09%	165 10.25% 2792.2 10.07%	
3	34 2.11% 660.4 2.38%	39 2.42% 252.7 0.91%	76 4.72% 252.7 0.91%	92 5.72% 958.1 3.45%	5 0.31% 47.9 0.17%	55 3.42% 511.1 1.84%	301 18.71% 2682.9 9.67%	
4	98 6.09% 1074.4 3.87%	50 3.11% 563.5 2.03%	90 5.59% 2998.2 10.81%	48 2.98% 707.2 2.55%	33 2.05% 267.4 0.96%		319 19.83% 5610.7 20.23%	
5	4 0.25% 13.2 0.05%	68 4.23% 1495.4 5.39%	1 0.06% 90.7 0.33%	87 5.41% 915.2 3.30%	48 2.98% 1447.7 5.22%		208 12.93% 3962.2 14.28%	
6	50 3.11% 1082.0 3.90%	57 3.54% 517.0 1.86%		30 1.86% 193.7 0.70%	43 2.67% 904.8 3.26%		180 11.19% 2697.5 9.72%	
7	16 0.99% 461.0 1.66%	13 0.81% 337.7 1.22%		19 1.18% 311.3 1.12%	57 3.54% 1505.7 5.43%		105 6.53% 2615.7 9.43%	



續表 I

坑	A-I	A-II	A-III	A-IV	A-V	A-V/H1	總數
層 8	16 0.99% 347.6 1.25%	4 0.25% 230.3 0.83%		21 1.31% 215.8 0.78%	37 2.30% 1988.5 7.17%		78 4.85 % 2782.2 10.03%
9	7 0.44% 20.4 0.07%	7 0.44% 29.3 0.11%		6 0.37% 69.9 0.25%	19 1.18% 547.9 1.98%		39 2.42% 667.5 2.41%
10		3 0.19% 16.0 0.06%					3 0.19% 16.0 0.06%
11		4 0.25% 55.9 0.20%					4 0.25% 55.9 0.20%
12		3 0.19% 39.1 0.14%					3 0.19% 39.1 0.14%
13		1 0.06% 12.5 0.05%					1 0.06% 12.5 0.05%
總片數	273	284	219	352	264	217	1609
遺址 %	16.97%	17.65%	13.61%	21.88%	16.41%	13.49%	100.00%
總重量	4188.2	4225.2	5451	4089.5	6969.4	2817.6	27740.9
遺址 %	15.10%	15.23%	19.65%	14.74%	25.12%	10.16%	100.00%

表2 左營第二號遺址(TY-2)陶瓷標本分坑分層統計表

坑	T1P1	T1P13	T1P14	T2P2	總數	片數 遺址 % 重量 (gr) 遺址 %
層 1	29 1.35% 227.3 1.02%	113 5.27% 898.3 4.04%	96 4.47% 653.2 2.94%	38 1.77% 608.7 2.74%	276 12.86% 2387.5 10.74%	
2	29 1.35% 191 0.86%	141 6.57% 839.1 3.78%	( 闕 )	20 0.93% 118.5 0.53%	190 8.85% 1148.6 5.17%	
3	51 2.38% 249.7 1.12%	84 3.91% 449.7 2.02%	69 3.22% 692.7 3.12%	95 4.43% 892.7 4.02%	299 13.93% 2284.8 10.28%	
4	46 2.14% 215.1 0.97%	40 1.86% 194.4 0.87%	57 2.66% 377.4 1.70%	160 7.46% 2323.4 10.45%	303 14.12% 3110.3 14.00%	
5	( 闕 )	55 2.56% 678.5 3.05%	57 2.66% 433.5 1.95%	487 22.69% 6233.1 28.05%	559 27.91% 7345.1 33.05%	
6	12 0.56% 21.7 0.10%	44 2.05% 283.3 1.27%	4 0.19% 11.2 0.05%	218 10.16% 2594.9 11.68%	278 12.95% 2911.1 13.10%	
7		42 1.96% 222.8 1.00%		46 2.14% 422.8 1.90%	88 4.10% 645.6 2.91%	
8				39 1.82% 1505.5 6.77%	39 1.82% 1505.5 6.77%	
9				36 1.68% 763.8 3.44%	36 1.68% 763.8 3.44%	
10				38 1.77% 121.3 0.55%	38 1.77% 121.3 0.55%	
總片數	167	519	283	1177	2146	
遺址 %	7.78%	24.18%	13.19%	54.85%	100.00%	
總重量	904.8	3566.1	2168	15584.7	22223.6	
遺址 %	4.07%	16.05%	9.76%	70.13%	100.00%	

表3 左營第一、二號遺址(TY-1、TY-2)：陶瓷標本類型與器形名單

類 型	器 形
A-白釉瓷	a-碗
B-牙白釉瓷	b-杯
C-青白釉瓷	c-壺
D-青瓷	d-碟
E-青花瓷	e-盤
F-外褐釉內青花瓷／外褐釉內白瓷※	f-瓶
G-灰釉瓷	g-匙
H-灰藍釉瓷／灰釉青花瓷※	h-鉢
I-褐釉瓷	i-盒／甕※
J-橄欖釉瓷／灰綠釉瓷※	j-盆
K-彩瓷	k-罐
L-玻璃瓷	l-缸
M-素燒粗陶	m-燈盞
N-素燒細陶	n-爐
O-素燒軟陶	o-爐火眼
P-綠釉陶	
Q-褐釉粗陶	
R-褐釉細陶	
S-褐紅硬陶／灰釉粗陶※	
T-橄欖釉粗陶	
U-橄欖釉細陶	
V-玻璃／綠釉軟陶※	
W-史前陶片	(※屬TY-1/屬TY-2)



表4：TY-1 陶瓷類別與器形相關統計表

[illegible]



表5：TY-1 陶瓷類別與器形相關簡明示意表

左營第一號遺址(TY-1)

器形	碗	杯	壺	碟	盤	瓶	匙	鉢	盒	盆	罐	缸	燈盞	爐	爐火眼	不明
陶瓷類	a	b	c	d	e	f	g	h	i	j	k	l	m	n	o	p
白釉瓷A	◆	◆	◇	◇	◇	◇	◇	◇	◇	◇	◇	◇	◇	◇	◇	◆
牙白瓷B	◆	◆	◇	◇	◆	◇	◇	◇	◇	◇	◇	◇	◇	◇	◇	◆
青白瓷C	◆	◆	◇	◇	◇	◇	◇	◇	◇	◇	◇	◇	◇	◇	◇	◆
青瓷D	◇	◇	◇	◇	◆	◇	◇	◇	◇	◇	◇	◇	◇	◇	◇	◆
青花瓷E	◆	◆	◇	◆	◆	◆	◆	◇	◇	◇	◇	◇	◇	◇	◇	◆
外褐青花F	◆	◇	◇	◇	◇	◇	◇	◇	◇	◇	◇	◇	◇	◇	◇	◇
灰釉瓷G	◆	◆	◆	◇	◇	◆	◇	◇	◇	◇	◇	◇	◇	◇	◇	◆
灰藍瓷H	◆	◇	◇	◇	◇	◇	◇	◇	◇	◇	◇	◇	◇	◇	◇	◇
褐釉瓷I	◆	◇	◇	◇	◇	◇	◇	◇	◇	◇	◇	◇	◇	◇	◇	◇
橄欖瓷J	◇	◇	◆	◇	◇	◆	◇	◇	◇	◇	◇	◇	◇	◇	◇	◇
彩瓷K	◆	◇	◇	◇	◆	◇	◇	◇	◇	◇	◇	◇	◇	◇	◇	◆
玻璃瓷L	◇	◇	◇	◇	◇	◆	◇	◇	◇	◇	◇	◇	◇	◇	◇	◆
素燒粗M	◆	◇	◇	◇	◇	◇	◇	◆	◇	◆	◆	◆	◇	◇	◇	◆
素燒細N	◇	◇	◆	◇	◇	◇	◇	◆	◆	◆	◆	◇	◇	◇	◇	◆
素燒軟O	◇	◇	◇	◇	◇	◇	◇	◇	◇	◇	◇	◇	◇	◆	◆	◆
綠釉陶P	◇	◇	◇	◇	◇	◇	◇	◇	◇	◇	◇	◇	◇	◇	◇	◆
褐釉粗Q	◆	◇	◆	◇	◇	◇	◇	◇	◇	◆	◆	◇	◆	◇	◇	◆
褐釉細R	◇	◇	◇	◇	◇	◇	◇	◇	◇	◇	◆	◇	◇	◇	◇	◆
褐紅硬S	◇	◇	◇	◇	◇	◇	◇	◇	◇	◇	◆	◇	◇	◇	◇	◇
橄欖粗T	◇	◇	◇	◇	◇	◇	◇	◇	◇	◇	◆	◇	◇	◆	◇	◆
橄欖細U	◇	◇	◇	◇	◇	◇	◇	◇	◇	◇	◇	◇	◇	◇	◇	◆
玻璃V	◇	◇	◇	◇	◇	◆	◇	◇	◇	◇	◇	◇	◇	◇	◇	◆
史前陶W	◆	◇	◇	◇	◇	◇	◇	◇	◇	◇	◆	◇	◇	◇	◇	◆





表6：TY-2 陶瓷類別與器形相關統計表

		碗 a		杯 b		壺 c		碟 d		盤 e		瓶 f		匙 g		鉢 h		甕 i		盆 j		罐 k		缸 l		燈盞 m		爐 n		爐火眼 o		不明 p									
白釉瓷 A	8	56.9	28	100.3						1	26.7	1	16.8	1	5.2	A															5	12.3	44	218.2	A						
	18.2%	26.1%	63.6%	46.0%						2.3%	12.2%	2.3%	7.7%	2.3%	2.4%																11.4%	5.6%	100%	100%							
	1.0%	1.6%	39.4%	47.7%						3.8%	4.8%	50.0%	44.3%	25.0%	16.6%															0.5%	0.1%										
牙白瓷 B	4	45.7	4	7.8												B	5	30.7													7	39.5%	20	123.7	B						
	20.0%	36.9%	20.0%	6.3%														25.0%	24.8%											35.0%	31.9%	100%	100%								
	0.5%	1.3%	5.6%	3.7%														13.5%	19.9%											0.7%	0.3%										
青白瓷 C	6	19.7	1	2.1											2	20.6	C																9	42.4	C						
	66.7%	46.5%	11.1%	5.0%														22.2%	48.6%													100%	100%								
	0.7%	0.5%	1.4%	1.0%														50.0%	65.8%																						
青瓷 D	1	3.6														D							1	15.4									2	19.0	D						
	50.0%	18.9%																						50.0%	81.1%								100%	100%							
	0.1%	0.1%																						2.3%	6.4%																
青花瓷 E	788	3208.4	31	79.7						21	391.7	1	21.1	1	5.5	E																18	76.8	860	3783.2	E					
	91.6%	84.8%	3.6%	2.1%						2.4%	10.4%	0.1%	0.6%	0.1%	0.1%																2.1%	2.0%	100%	100%							
	93.6%	89.4%	43.7%	37.9%						80.8%	71.0%	50.0%	55.7%	25.0%	17.6%															1.9%	0.6%										
外褐內白 F	1	5.4	1	6.5												F																		2	11.9	F					
	50.0%	45.4%	50.0%	54.6%																													100%	100%							
	0.1%	0.2%	1.4%	3.1%																																					
灰釉瓷 G	8	53.5														G	1	2.9															6	34.3	15	90.7	G				
	53.3%	59.0%																6.7%	3.2%															40.0%	37.8%	100%	100%				
	1.0%	1.5%																2.7%	1.9%															0.6%	0.3%						
灰青花 H	2	7.0														H																			2	7.0	H				
	100.0%	100.0%																																		100%	100%				
	0.2%	0.2%																																							
褐釉瓷 I			1	2.7												I																			1	118.1	2	120.8	I		
			50.0%	2.2%																															50.0%	97.8%	100%	100%			
			1.4%	1.3%																																					
灰綠瓷 J																J																			3	15.8	3	15.8	J		
																																					100%	100%	100%	100%	
																																					0.3%	0.1%			
彩瓷 K	18	74.9	3	6.3						4	133.2					K																			8	19.9	33	234.3	K		
	54.5%	32.0%	9.1%	2.7%						12.1%	56.9%																								24.2%	8.5%	100%	100%			
	2.1%	2.1%	4.2%	3.0%						15.4%	24.1%																								0.8%	0.2%					
玻璃瓷 L																L																			1	1.3	1	1.3	L		
																																					100%	100%	100%	100%	
																																					0.1%	0.0%			
素燒粗 M			1	3.8												M																			39	674.8	52	961.3	M		
			1.9%	0.4%																																	75.0%	70.2%	100%	100%	
			1.4%	1.8%																																	4.1%	5.6%			
素燒細 N			1	0.9		4	34.3									N																			25	98.8					
			0.2%	0.0%		1.0%	2.0%																													6.0%	5.9%	67.6%	64.0%		
			1.4%	0.4%		100.0%	100.0%																																		
素燒軟 O																O																									
綠釉陶 P	1	21.2														P																									
	50.																																								



表7：TY-2 陶瓷類別與器形相關簡明示意表

左營第二號遺址(TY-2)

器形	碗	杯	壺	碟	盤	瓶	匙	鉢	甕	盆	罐	缸	燈盞	爐	爐火眼	不明
陶瓷類	a	b	c	d	e	f	g	h	i	j	k	l	m	n	o	p
白釉瓷A	◆	◆	◇	◇	◆	◆	◆	◇	◇	◇	◇	◇	◇	◇	◇	◆
牙白瓷B	◆	◆	◇	◇	◇	◇	◇	◆	◇	◇	◇	◇	◇	◇	◇	◆
青白瓷C	◆	◆	◇	◇	◇	◇	◆	◇	◇	◇	◇	◇	◇	◇	◇	◇
青瓷D	◆	◇	◇	◇	◇	◇	◇	◇	◇	◇	◆	◇	◇	◇	◇	◇
青花瓷E	◆	◆	◇	◇	◆	◆	◆	◇	◇	◇	◇	◇	◇	◇	◇	◆
外褐內白F	◆	◆	◇	◇	◇	◇	◇	◇	◇	◇	◇	◇	◇	◇	◇	◇
灰釉瓷G	◆	◇	◇	◇	◇	◇	◇	◆	◇	◇	◇	◇	◇	◇	◇	◆
灰青花H	◆	◇	◇	◇	◇	◇	◇	◇	◇	◇	◇	◇	◇	◇	◇	◇
褐釉瓷I	◇	◆	◇	◇	◇	◇	◇	◇	◇	◇	◇	◇	◇	◇	◇	◆
灰綠瓷J	◇	◇	◇	◇	◇	◇	◇	◇	◇	◇	◇	◇	◇	◇	◇	◆
彩瓷K	◆	◆	◇	◇	◆	◇	◇	◇	◇	◇	◇	◇	◇	◇	◇	◆
玻璃瓷L	◇	◇	◇	◇	◇	◇	◇	◇	◇	◇	◇	◇	◇	◇	◇	◆
素燒粗M	◇	◆	◇	◇	◇	◇	◇	◇	◇	◆	◆	◆	◇	◇	◇	◆
素燒細N	◇	◆	◆	◇	◇	◇	◇	◆	◇	◆	◆	◇	◇	◆	◆	◆
素燒軟O	◇	◇	◇	◇	◇	◇	◇	◇	◇	◇	◇	◇	◇	◆	◇	◆
綠釉陶P	◆	◇	◇	◇	◇	◇	◇	◇	◇	◇	◇	◇	◇	◇	◇	◆
褐釉粗Q	◇	◇	◇	◇	◇	◇	◇	◆	◆	◆	◆	◇	◆	◇	◇	◆
褐釉細R	◇	◇	◇	◇	◇	◇	◇	◆	◇	◇	◆	◇	◇	◇	◇	◆
灰釉粗S	◆	◇	◇	◇	◇	◇	◇	◇	◇	◇	◇	◇	◇	◇	◇	◇
橄欖粗T	◆	◇	◇	◆	◇	◇	◇	◆	◇	◇	◆	◇	◇	◇	◇	◆
橄欖細U	◇	◇	◇	◇	◇	◇	◇	◇	◇	◇	◇	◇	◇	◇	◇	◆
綠釉軟V	◇	◇	◇	◇	◇	◇	◇	◇	◇	◇	◇	◇	◇	◇	◇	◆
史前陶W	◇	◇	◇	◇	◇	◇	◇	◇	◇	◇	◇	◇	◇	◇	◇	◆

表8：TY-1 主要陶瓷類別總計圖表

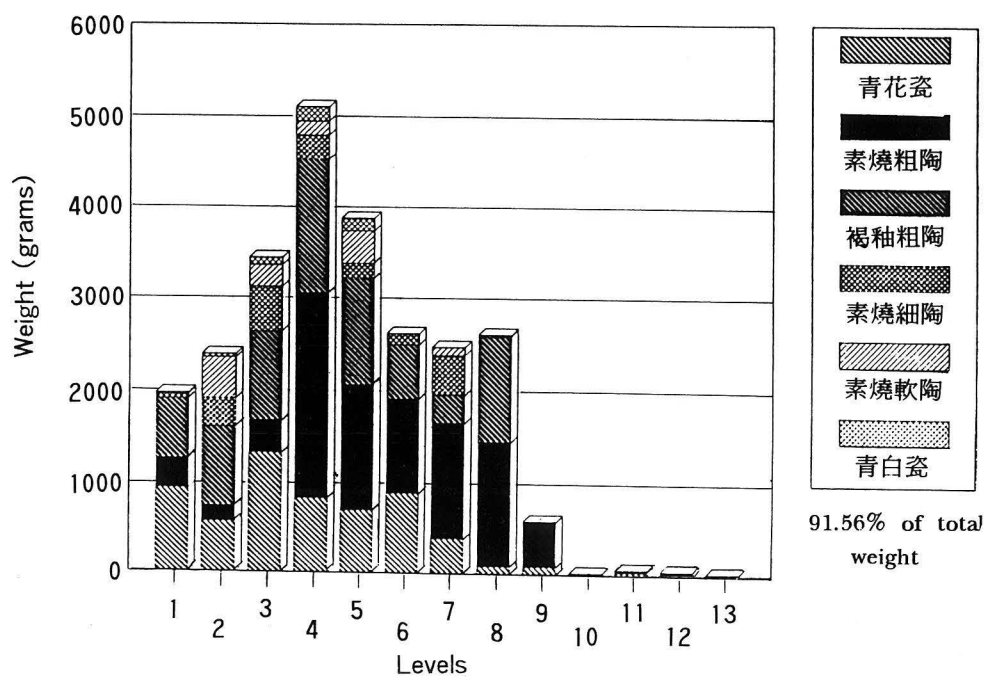
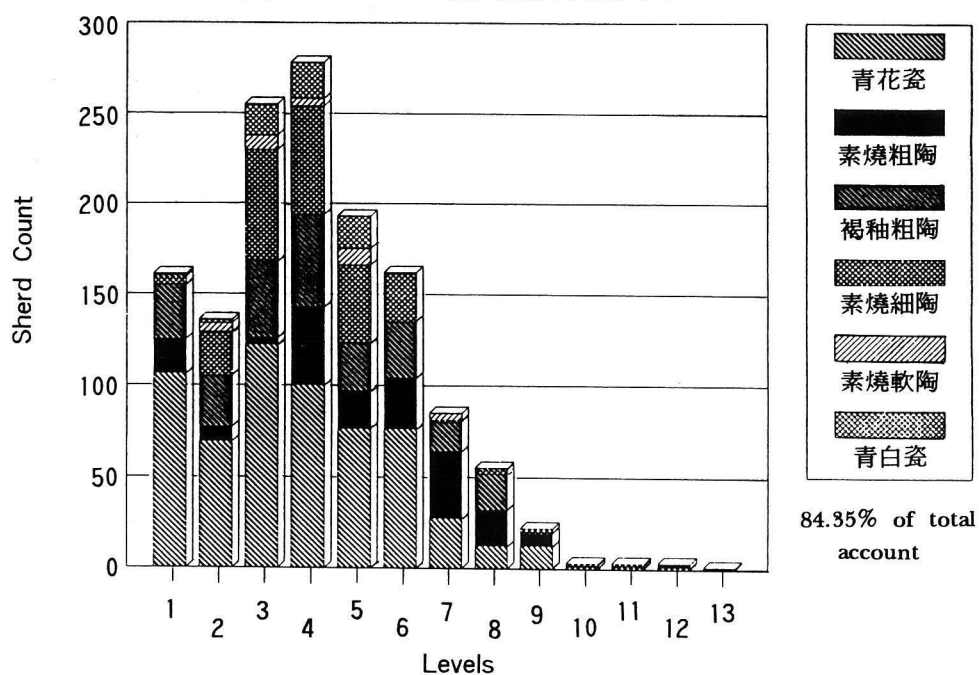


表9：TY-2 主要陶瓷類別總計圖表

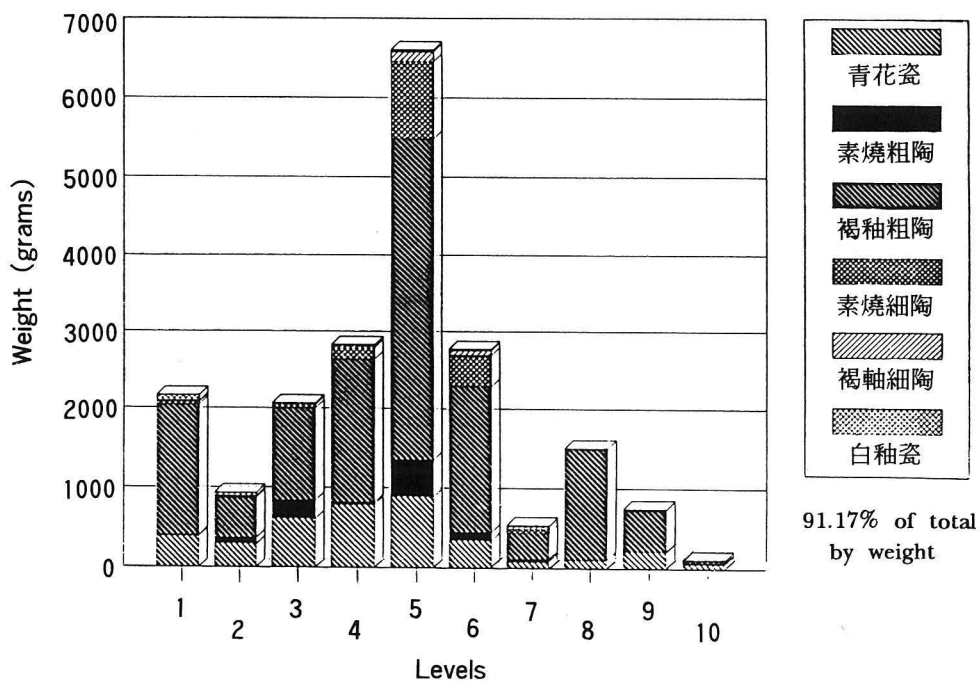
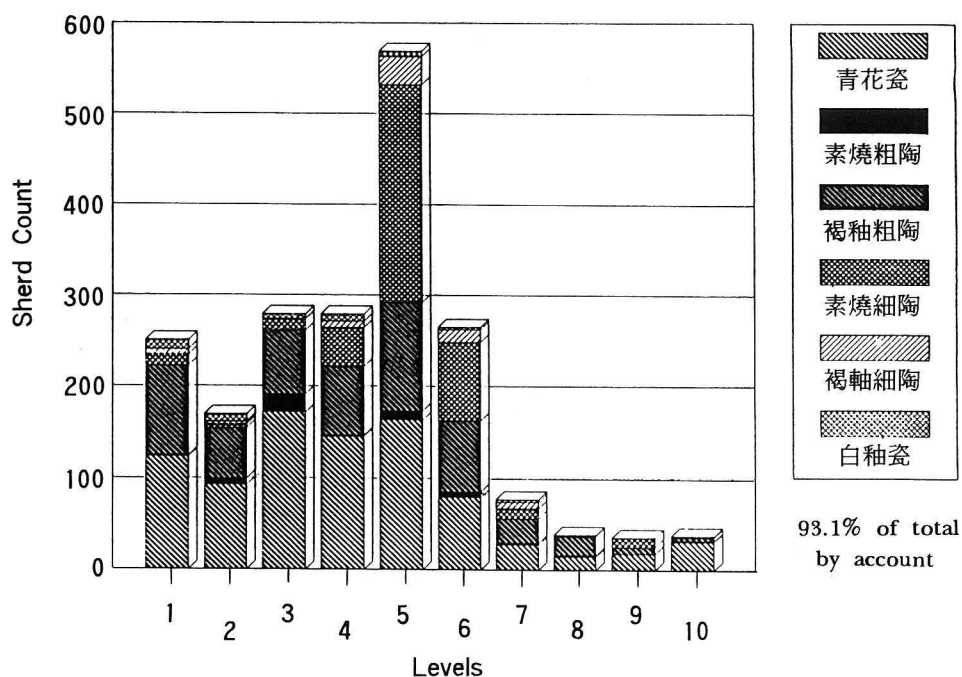


表10：TY-1及TY-2 出土主要陶瓷類別總計圖表(器形代號請參見表3)

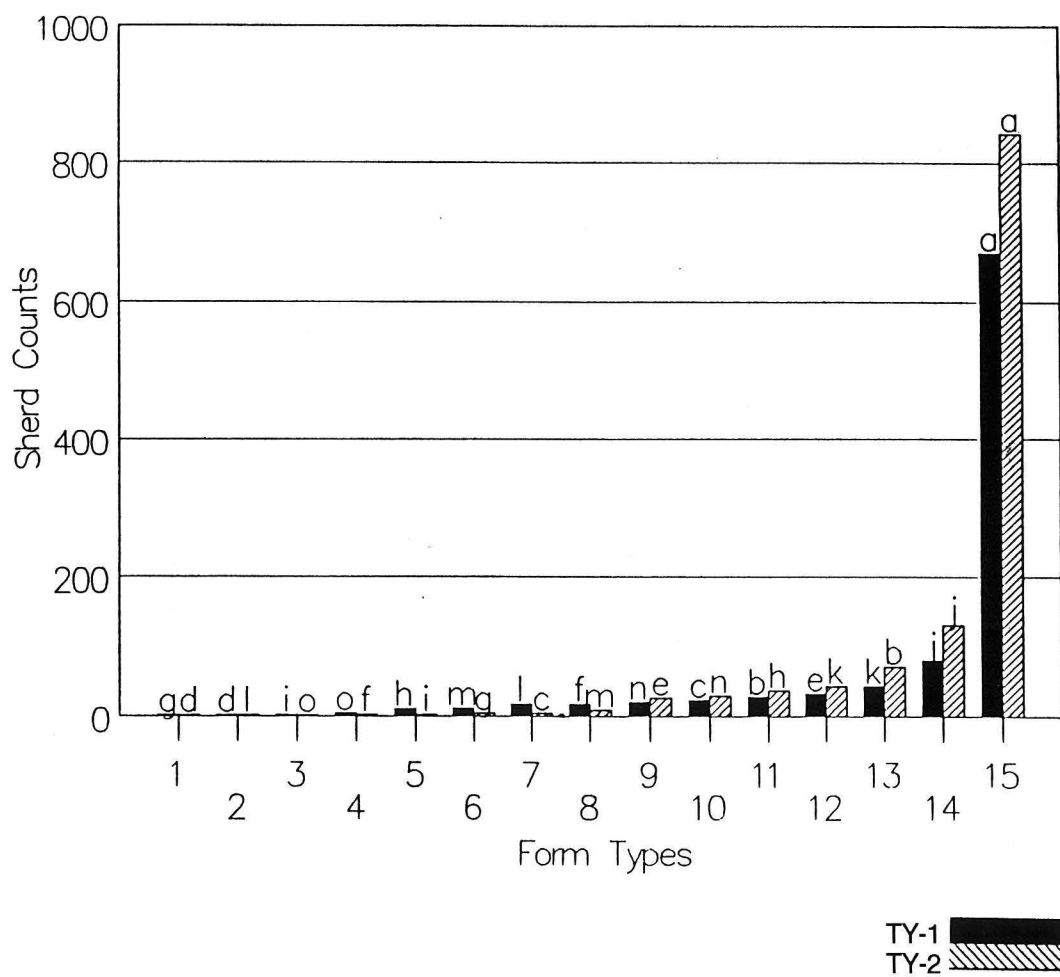


表11 左營第一號遺址(TY-1)陶瓷標本分類分層統計表

陶瓷類	瓷器																			陶器		素燒粗		素燒細		素燒軟		綠釉陶		褐釉粗		褐釉細		褐紅硬		橄欖粗		橄欖細		其它玻璃		史前陶		總片數 ／重量	遺址 %	平均重量
	白釉瓷 A	牙白瓷 B	青白瓷 C	青瓷 D	青花瓷 E	外褐青花 F	灰釉瓷 G	灰藍瓷 H	褐釉瓷 I	橄欖瓷 J	彩 瓷 K	玻璃瓷 L	素燒粗 M	素燒細 N	素燒軟 O	綠釉陶 P	褐釉粗 Q	褐釉細 R	褐紅硬 S	橄欖粗 T	橄欖細 U	其它 玻璃 V	史前陶 W																							
※ 層位																																														
片數 重量 (gr)	1	3 8.8	10 85.0	1 3.1	1 5.0	106 928.4		3 15.3		1 86.8		6 46.5	1 2.5	19 329.4	4 47.8	1 13.3		30 646.9	10 174.0	2 18.3	2 45.0		1 0.8	2 2.4	203 2459.3	12.62% 8.87%	12.1																			
	2	7 137.3	1 34.1	2 38.1	0 0.0	69 564.9	1 28.3	9 42.0			3 26.6	1 21.2	8 174.4	24 306.7	5 445.9	1 2.3	28 862.2			2 68.4		4 39.8		165 2792.2	10.25% 10.07%	16.9																				
	3	7 39.3		17 80.4	1 57.7	122 1320.6	1 2.8	24 362.1		3 56.5	3 47.6		4 351.2	62 481.1	8 233.1		42 965.9	5 22.9		1 7.2			1 1.7	301 4030.1	18.71% 14.53%	13.4																				
	4	8 63.0	5 11.6	20 160.1		100 826.7	1 28.3	5 22.5		4 37.3			43 2225.7	60 273.7	4 152.5		51 1668.2	14 39.2		3 97.6			1 4.3	319 5610.7	19.83% 20.23%	17.6																				
	5	5 33.6		18 141.5		76 699.9		3 11.0					21 1366.7	43 170.1	9 356.1		26 1140.2				3 8.9	3 23.4	208 3962.2	12.93% 14.28%	19.0																					
	6	9 42.5				76 887.6							28 1026.5	27 118.5			31 588.2	3 4.9					6 29.3	180 2697.5	11.19% 9.72%	15.0																				
	7	1 1.9	7 37.8			27 383.7		1 3.6	1 5.9				37 1267.5	1 429.9	4 84.7		16 309.6	3 28.5		3 50.7			4 11.9	105 2615.7	6.53% 9.43%	24.9																				
	8	1 7.9	3 6.2	1 4.3		12 75.1							20 1378.0	2 18.8			20 1138.7	2 6.2		1 27.8			16 119.2	78 2782.2	4.85% 10.03%	35.7																				
	9					12 77.4							7 500.0	2 6.0			1 10.2	2 6.6					15 67.3	39 667.5	2.42% 2.41%	17.1																				
	10					1 0.8							1 9.7	1 5.5											3 16	0.19% 0.06%	5.3																			
	11					1 27.1									1 15.9			1 8.8					1 4.1	4 55.9	0.25% 0.20%	14.0																				
	12					1 2.7							2 36.4												3 39.1	0.19% 0.14%	13.0																			
	13					1 12.5																			1 12.5	0.06% 0.05%	12.5																			
總片數	41	26	59	2	604	3	45	1	1	7	13	2	190	227	31	1	246	39	2	12	3	5	49	1609	100.00%																					
遺址 %	2.55%	1.62%	3.67%	0.12%	37.54%	0.19%	2.80%	0.06%	0.06%	0.44%	0.81%	0.12%	11.81%	14.11%	1.93%	0.06%	15.29%	2.42%	0.12%	0.75%	0.19%	0.31%	3.05%	100.00%																						
總重量	334.3	174.7	427.5	62.7	5807.4	59.4	456.5	5.9	86.8	93.8	131.5	23.7	8665.5	1874	1285.6	2.3	7338.9	282.3	18.3	296.7	8.9	40.6	263.6	27740.9	100.00%	17.2																				
遺址 %	1.21%	0.63%	1.54%	0.23%	20.93%	0.21%	1.65%	0.02%	0.31%	0.34%	0.47%	0.09%	31.24%	6.76%	4.63%	0.00%	26.46%	1.02%	0.07%	1.07%	0.03%	0.15%	0.95%	100.00%																						
平均重量	8.2	6.7	7.2	31.4	9.6	19.8	10.1	5.9	86.8	13.4	10.1	11.8	45.6	8.3	41.5	2.3	29.8	7.2	9.2	24.7	3.0	8.1	5.4	17.2																						
瓷器		804 7664.2 9.5																			陶器		751 19772.5 26.3																							
		49.97% 27.63%																					46.67% 71.28%																							
		(※坑A-V 第二層資料闕失)																																												





表12 左營第二號遺址(TY-2)陶瓷標本分類分層統計表

陶瓷類	瓷器 白釉瓷 A	牙白瓷 B	青白瓷 C	青瓷 D	青花瓷 E	外褐內白 F	灰釉瓷 G	灰青花 H	褐釉瓷 I	灰綠瓷 J	彩瓷 K	玻璃瓷 L	陶器 素燒粗 M	素燒細 N	素燒軟 O	綠釉陶 P	褐釉粗 Q	褐釉細 R	灰釉粗 S	橄欖粗 T	橄欖細 U	綠釉軟 V	其它 史前陶 W	總片數 ／重量	遺址 %	平均重量	
※ 層位																											
片數	1	10	1	2	123		7	1	2		11	1	1	12			1	98	6					276	12.86%		
重量 (gr)		79.6	2.5	6.4	392.5		40.4	1.7	120.8		39	1.3	11.5	31.7			9	1638.6	12.5					2387.5	10.74%	8.7	
2	8	10	1		92		1				4		7	4				55	3	1	4			190	8.85%		
	41.1	103.8	13.6		293.6		6.8				34.1		78.1	20.5				491.6	3.2	37.5	24.7			1148.6	5.17%	6.0	
3	5	2	5		171		1	1			3		20	12	5			70	1		3			299	13.93%		
	16.6	4.8	15.4		610.2		11.4	5.3			3.5		224.9	45.6	67.2			1164.7	0.5		114.7			2284.8	10.28%	7.6	
4	8		1		145		4				6		1	43	5			75	7		6	2		303	14.12%		
	19.3		7		788.8		18.1				24.9		24.1	146.1	173.4			1816	24.8		59.3	8.5		3110.3	14.00%	10.3	
5	6	1		2	163		1				4		10	240	11	1	119	31		9		1	599	27.91%			
	30.7	0.5		19	886.5		9.3				111.8		458.7	968.7	362.9	21.2	4140	122.4		205.3		8.1	7345.1	33.05%	12.3		
6	3	3			79	1					4		6	86	1			77	14		3		1	278	12.95%		
	17.8	9.3			350	6.5					19.4		104.4	403.2	49.6			1827.1	63.8		57.3		2.7	2911.1	13.10%	10.5	
7	3	3			27	1				3			2	11	4			27	7					88	4.10%		
	11.8	2.8			82.1	5.4				15.8			35.1	43	79.9			334.6	35.1					645.6	2.91%	7.3	
8					14		1						2					21	1					39	1.82%		
					108.3		4.7						9.2					1380.1	3.2					1505.5	6.77%	38.6	
9					17								1	10	1			7						36	1.68%		
					216.1								4.1	15.4	12.9			515.3						763.8	3.44%	21.2	
10	1				30						1		2					4						38	1.77%		
	1.3				64						1.6		11.2					43.2						121.3	0.55%	3.2	
總片數	44	20	9	2	861	2	15	2	2	3	33	1	52	418	27	2	553	70	1	25	2	1	1	2146	100.00%		
遺址 %	2.05%	0.93%	0.42%	0.09%	40.12%	0.09%	0.70%	0.09%	0.09%	0.14%	1.54%	0.05%	2.42%	19.48%	1.26%	0.09%	25.77%	3.26%	0.05%	1.16%	0.09%	0.05%	0.05%	100.00%			
總重量	218.2	23.7	42.4	19	3792.1	11.9	90.7	7	120.8	15.8	234.3	1.3	961.3	1674.2	745.9	30.2	13351	265.5	37.5	461.3	8.5	8.1	2.7	22223.6	100.00%	10.4	
遺址 %	0.98%	0.56%	0.19%	0.09%	17.06%	0.05%	0.41%	0.03%	0.54%	0.07%	1.05%	0.00%	4.33%	7.53%	3.36%	0.14%	60.08%	1.19%	0.17%	2.08%	0.04%	0.04%	0.01%	100.00%			
平均重量	5.0	6.2	4.7	9.5	4.4	6.0	6.0	3.5	60.4	5.3	7.1	1.3	18.5	4.0	27.6	15.1	24.1	3.8	37.5	18.5	4.3	8.1	2.7	10.4			
瓷器			994	4677.2	4.7								陶器		1151	17543.7	15.2										
			46.32%	21.05%											53.63%	78.94%											
(※坑T1P1 第五層、坑T1P14第二層資料闕失)																											

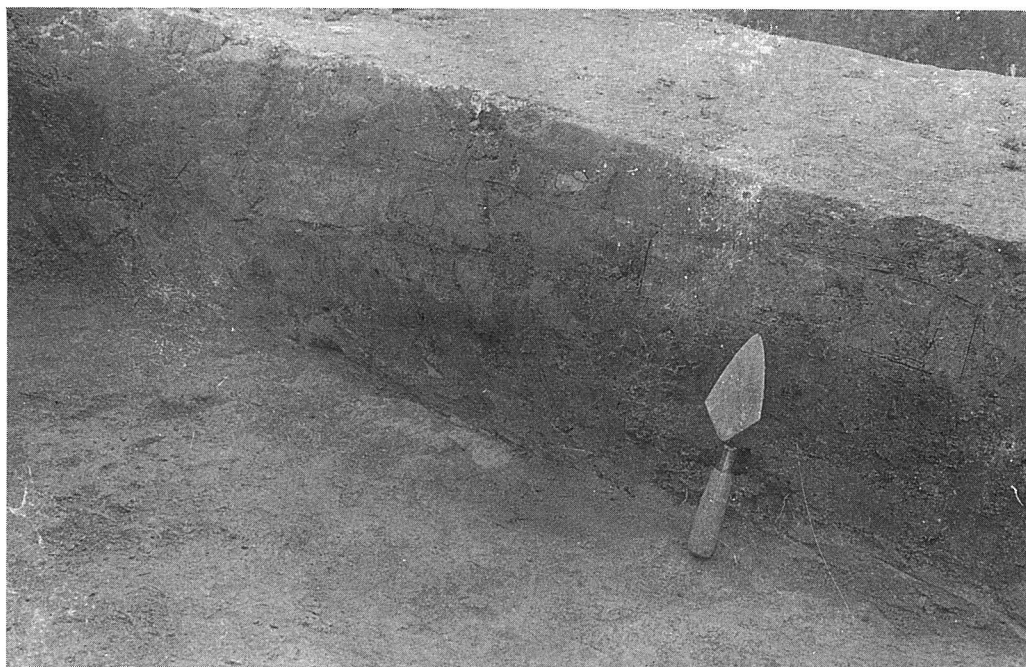




圖版1：TY-1 A-I 北牆之剖面



圖版2：TY-1 A-I L3出現之石灰地面



圖版3：TY-1 A-II 出現之土角磚牆基



圖版4：TY-1 A-II 出現之土角磚牆基，在下角爲牆基底下之一處火膛結構



圖版5：TY-1 A-II 之土角牆基及其拓坑



圖版6：TY-1 A-II 之拓坑中出現之土角牆基頂面





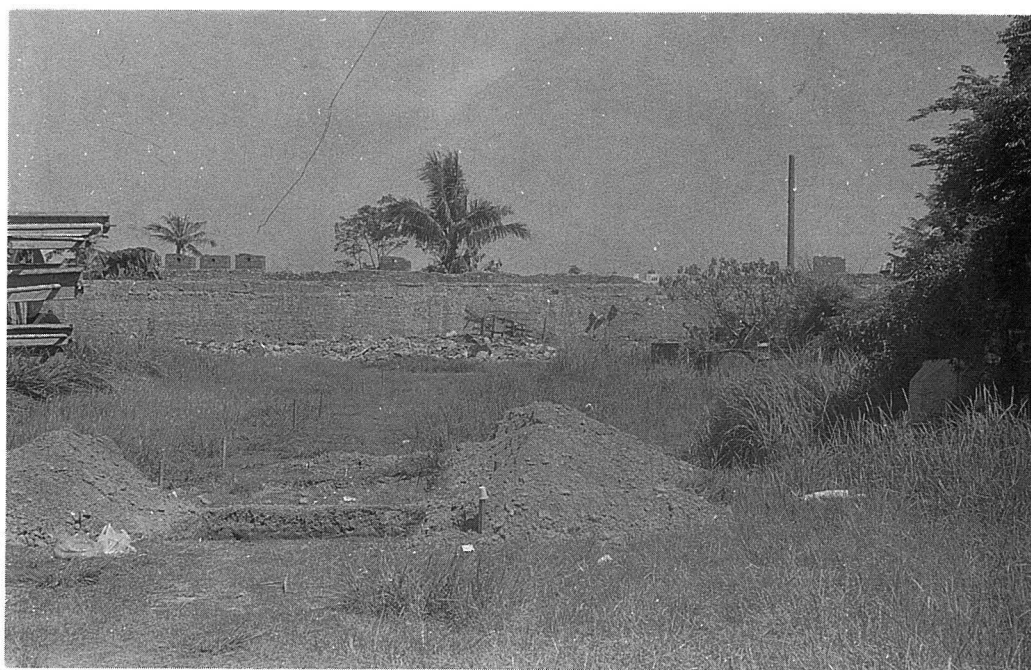
圖版7：TY-1 A-Ⅲ 拓坑中出現的石塊牆基結構



圖版8：TY-1 A-V 之日據時代之灰坑



圖版9：TY-2 之東城門

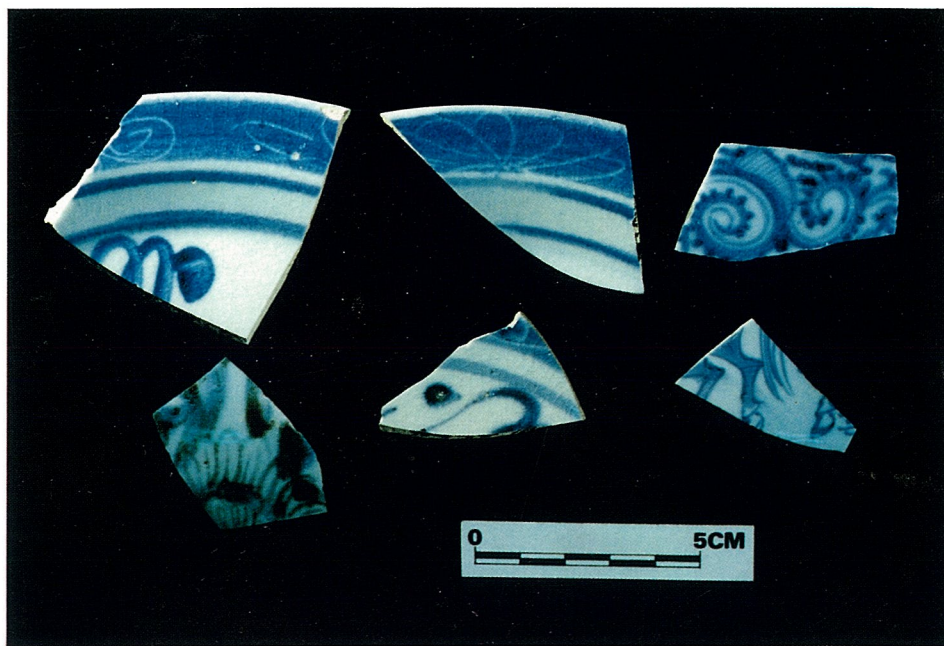


圖版10：TY-2 之發掘探坑





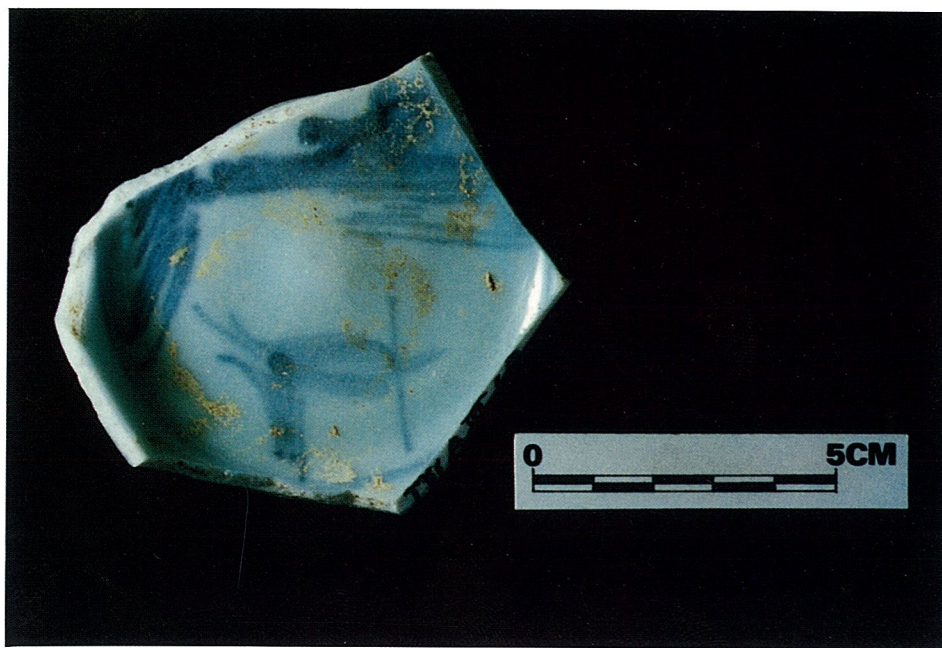
圖版11：青花瓷片（ca. 17世紀前期）



圖版12：青花瓷片（ca. 17世紀後期）

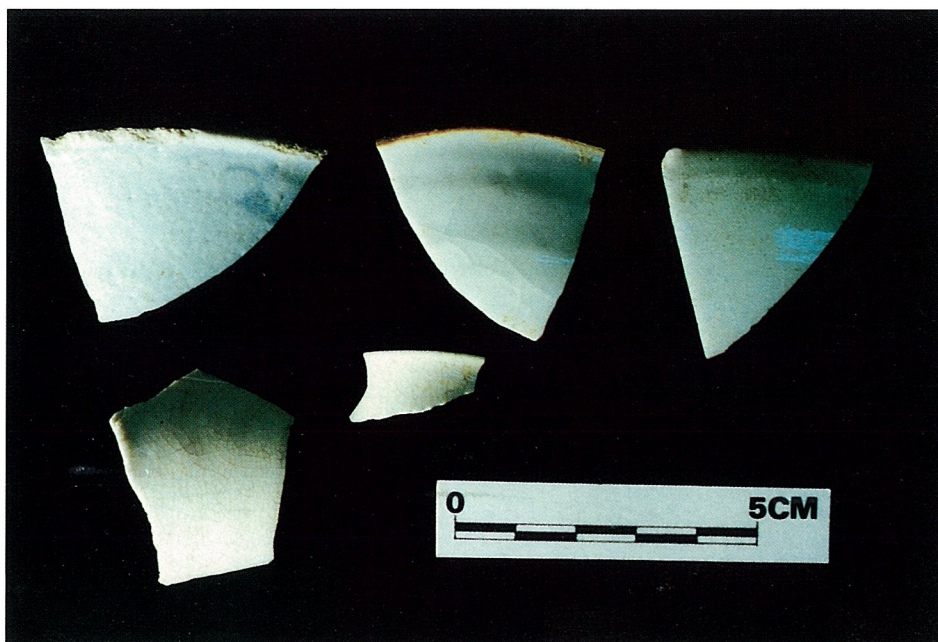


圖版13：青花瓷片（ca. 17世紀後期）



圖版14：青花瓷片（ca. 17世紀後期）

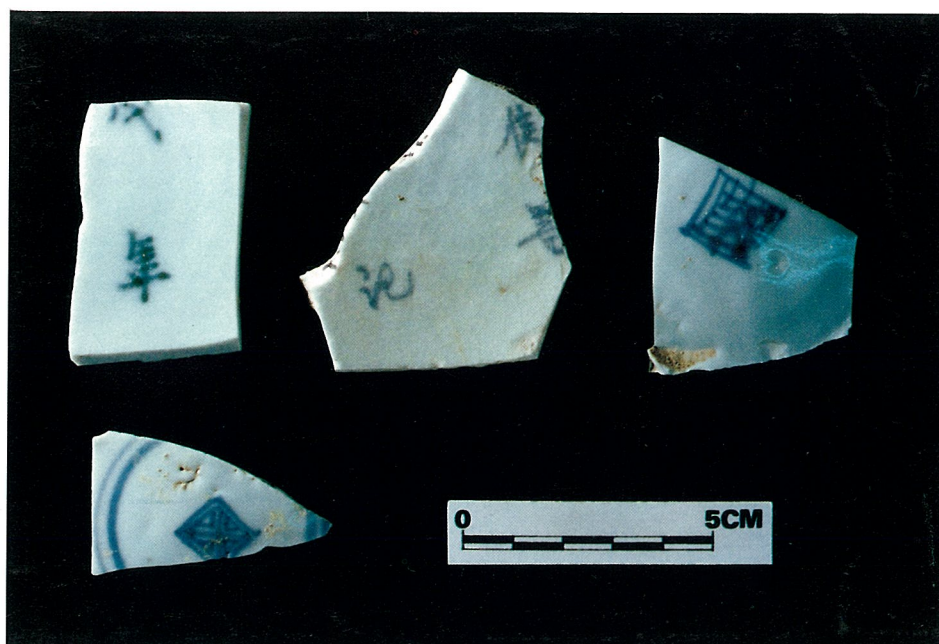




圖版15：青花瓷片、青白瓷片及白釉瓷片（ca. 17世紀後期）



圖版16：青花瓷片（ca. 17世紀後期）

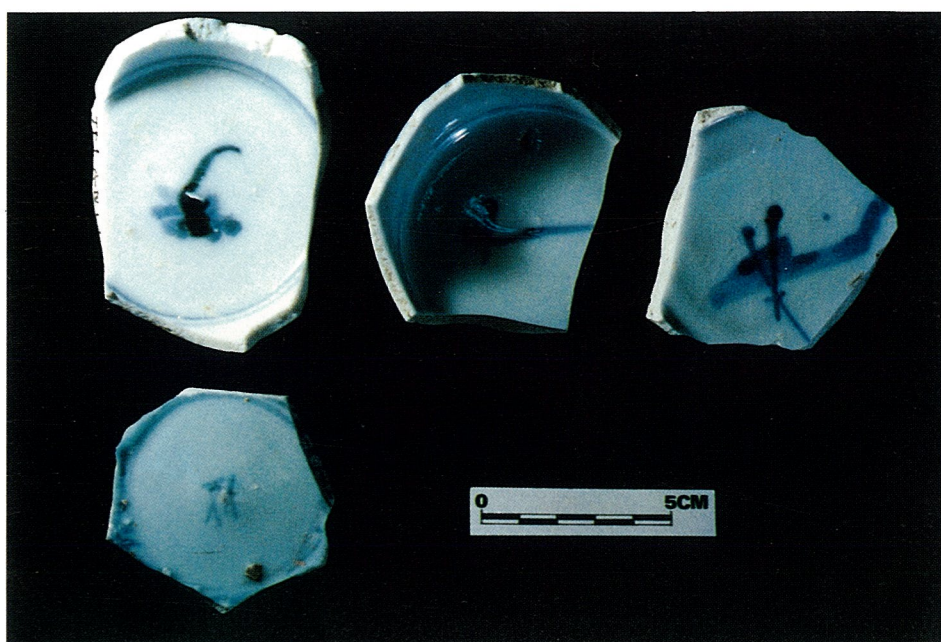


圖版17：青花瓷片（ca. 17世紀後期）

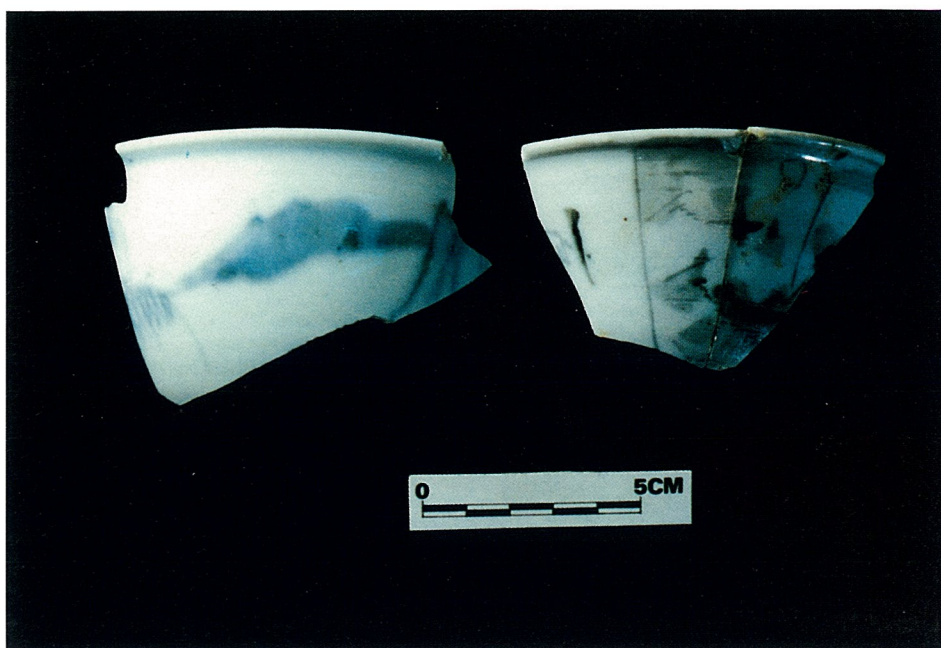


圖版18：青花瓷片（ca. 17世紀後期）





圖版19：青花瓷片（ca. 17世紀後期）



圖版20：青花瓷片（ca. 17世紀後期）



圖版21：青花瓷片（ca. 17世紀後期）（外面）



圖版22：青花瓷片（ca. 17世紀後期）（內面）

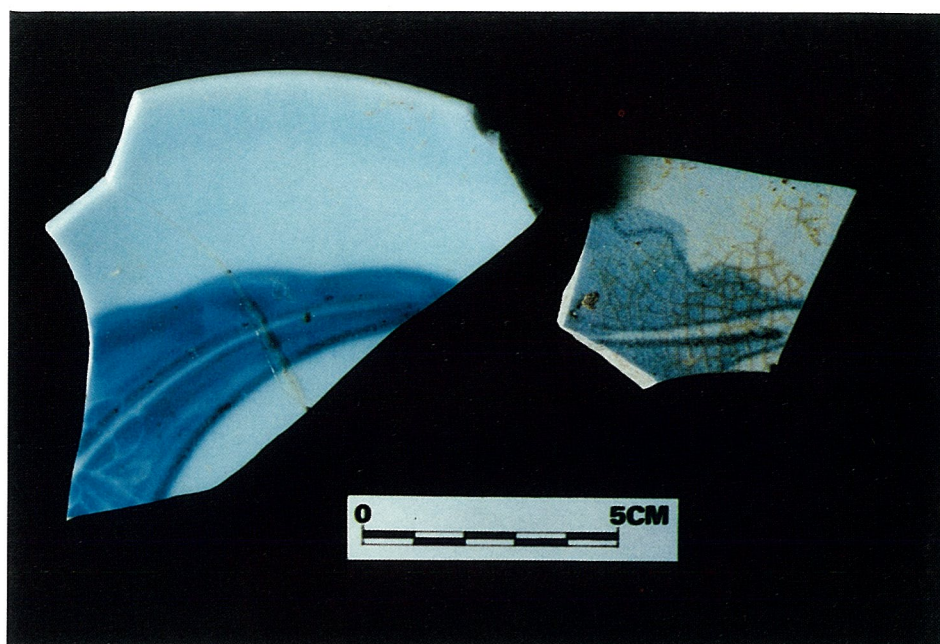




圖版23：青花瓷片 (ca. 17世紀後期)



圖版24：青花瓷片 (ca. 17世紀後期)

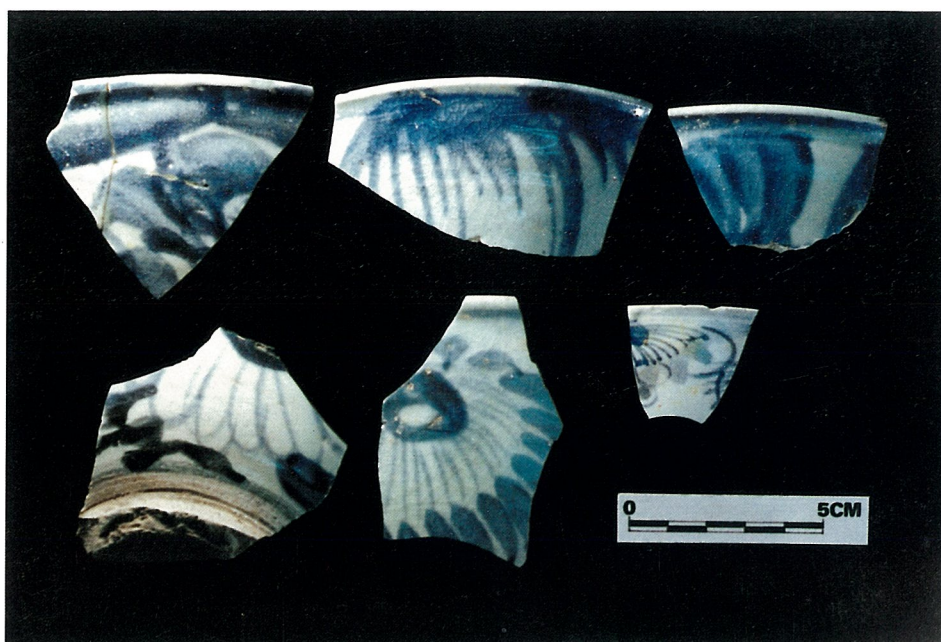


圖版25：青花瓷片（ca. 17世紀後期）



圖版26：青花瓷片（ca. 17世紀後期）

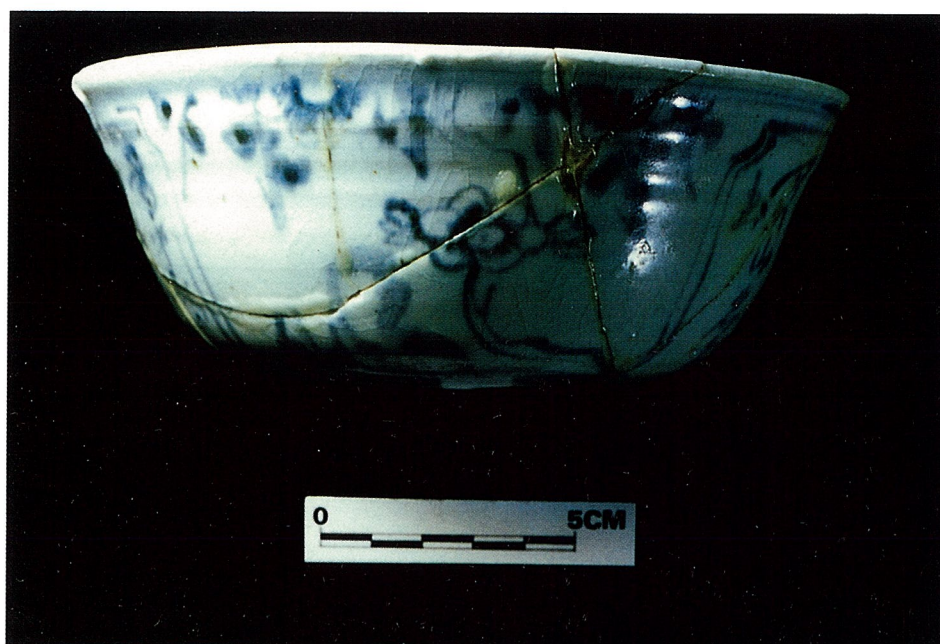




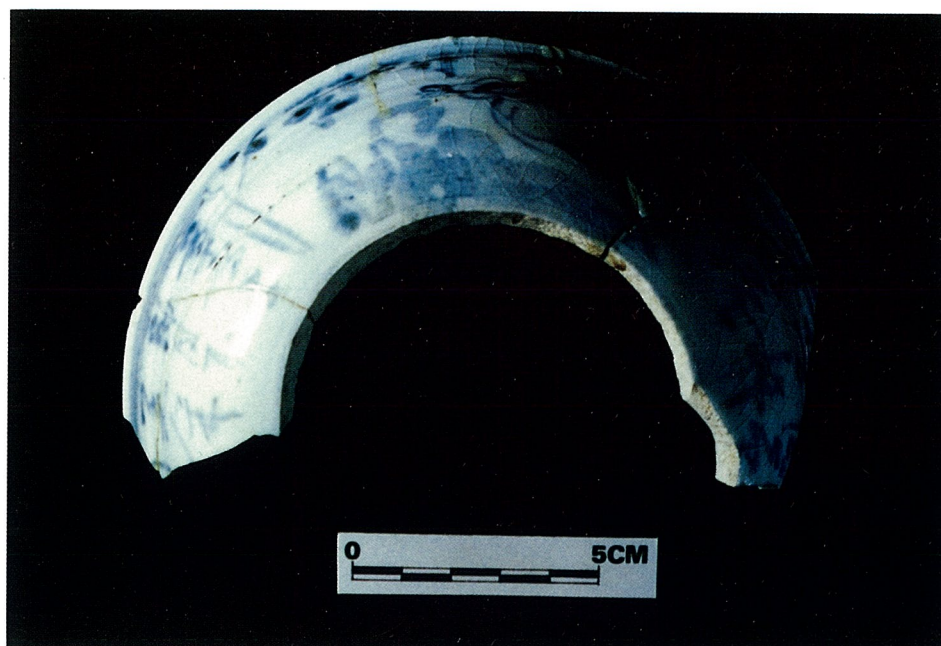
圖版27：青花瓷片（ca. 17世紀後期）



圖版28：青花瓷片（ca. 17世紀後期）

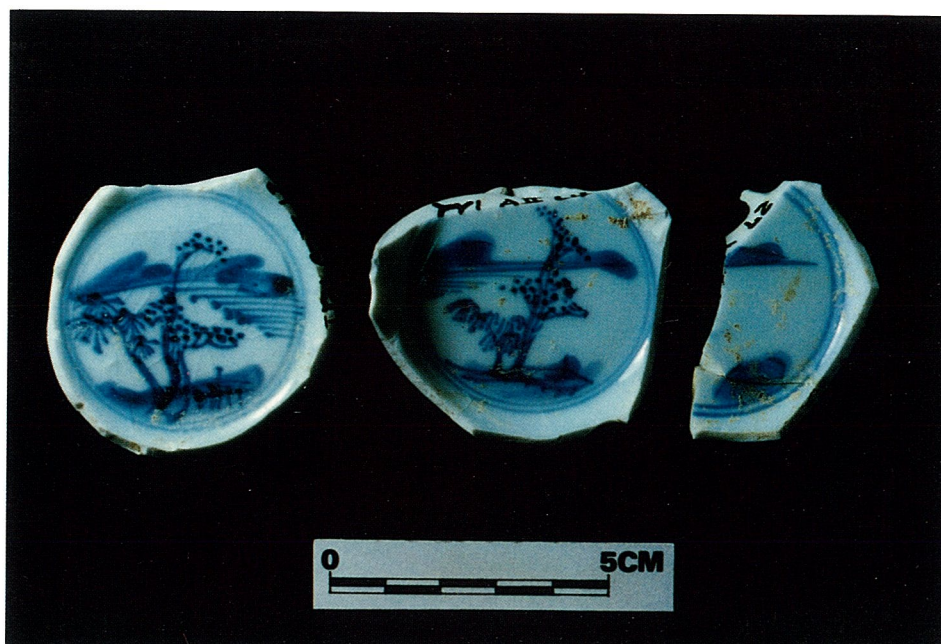


圖版29：青花瓷片 (ca. 17世紀後期) (正面)

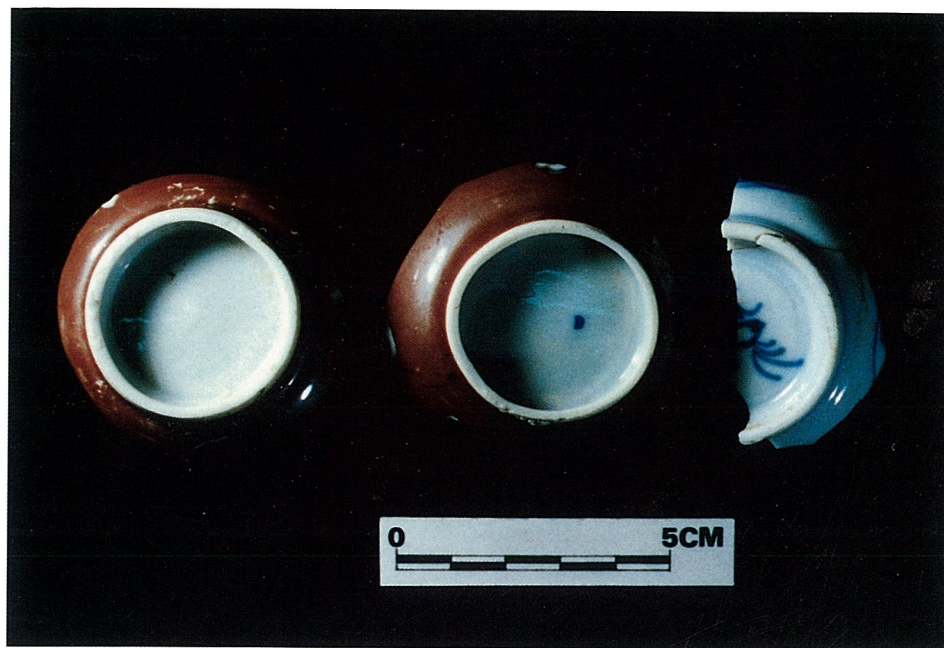


圖版30：青花瓷片 (ca. 17世紀後期) (側面)





圖版31：外褐釉內青花瓷片(ca. 17世紀後期) (內面)



圖版32：外褐釉內青花瓷片(ca. 17世紀後期) (外面)

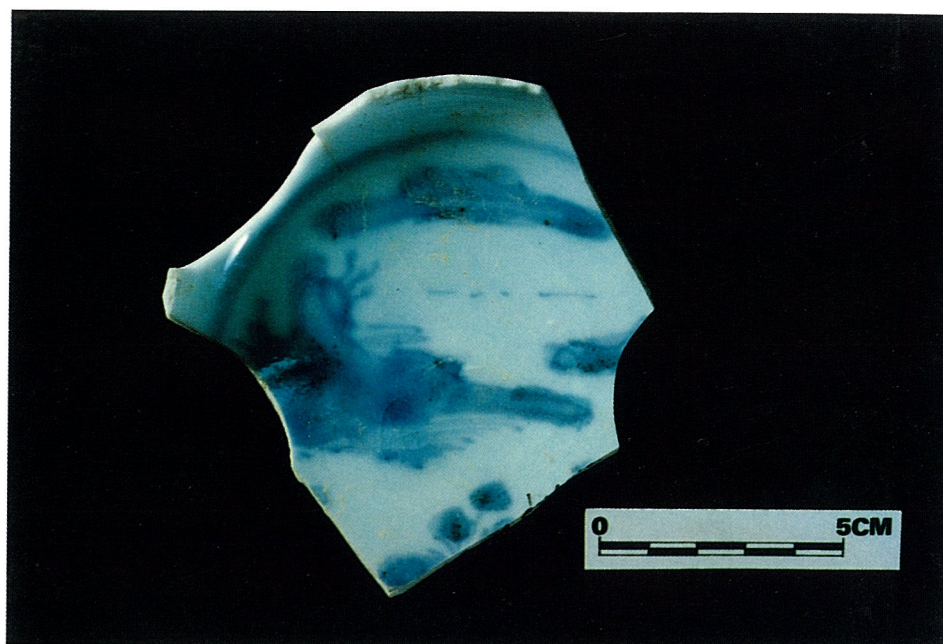


圖版33：青花瓷片 (ca. 17世紀後期)

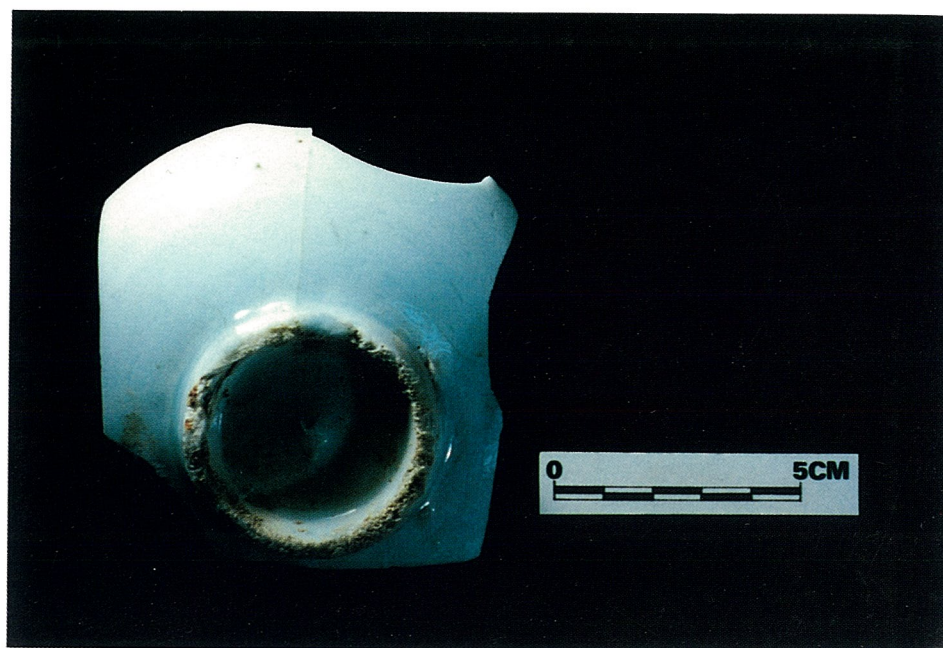


圖版34：白釉瓷、牙白瓷和彩瓷片 (ca. 17世紀後期)

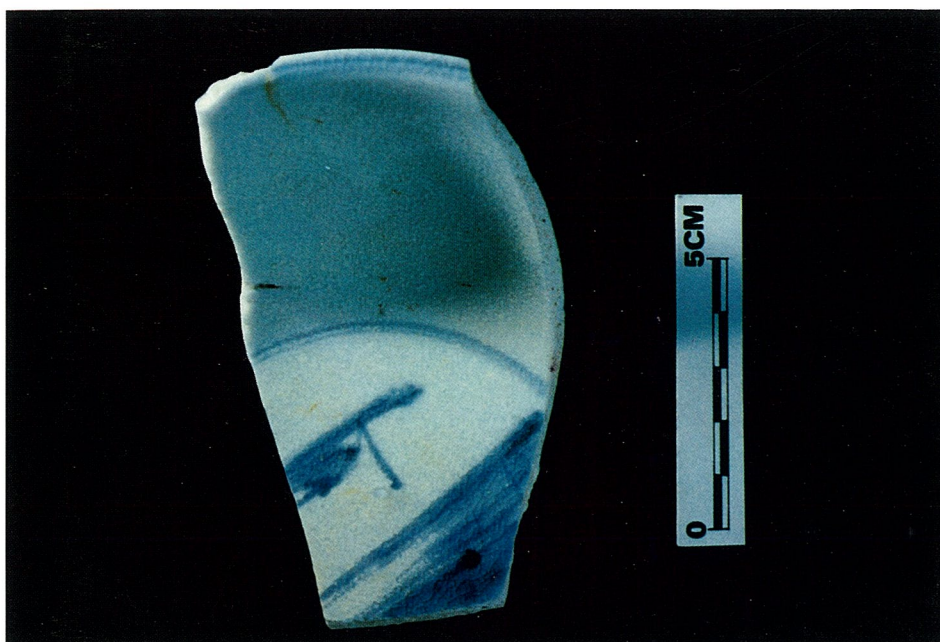




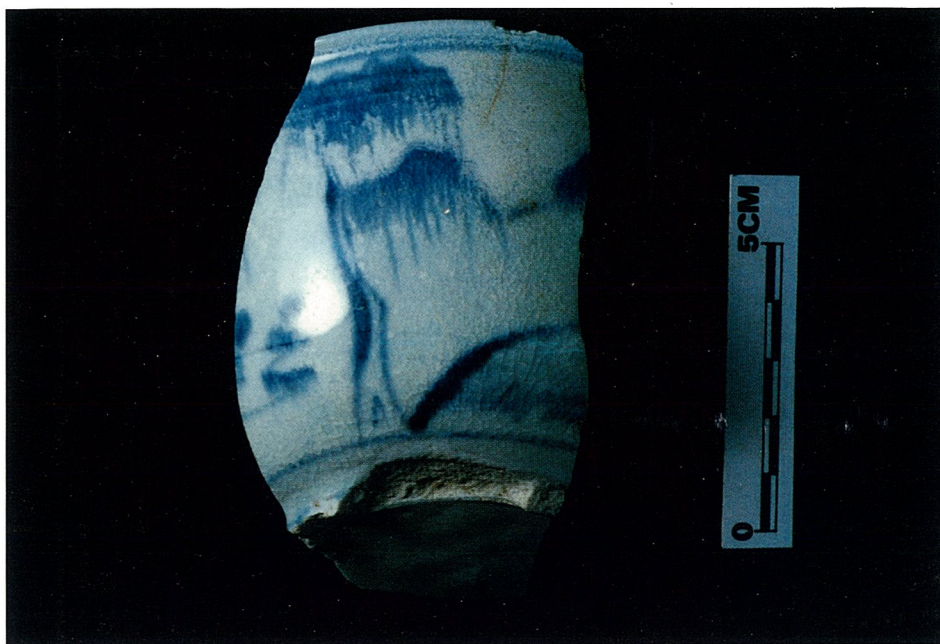
圖版35：青花瓷片（ca. 17世紀後期）（內面）



圖版36：青花瓷片（ca. 17世紀後期）（外面）

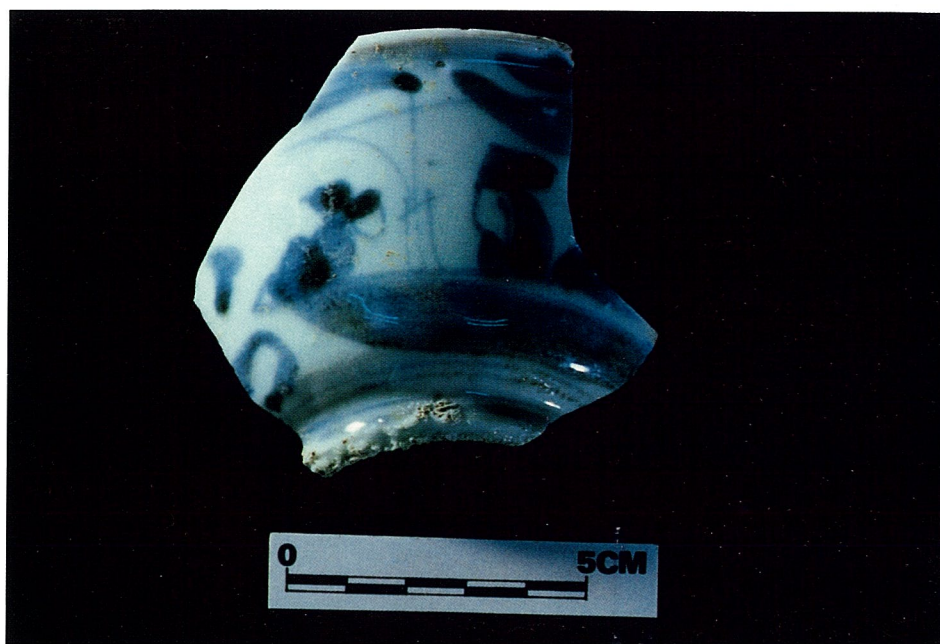


圖版37：青花瓷片（ca. 17世紀後期）（內面）

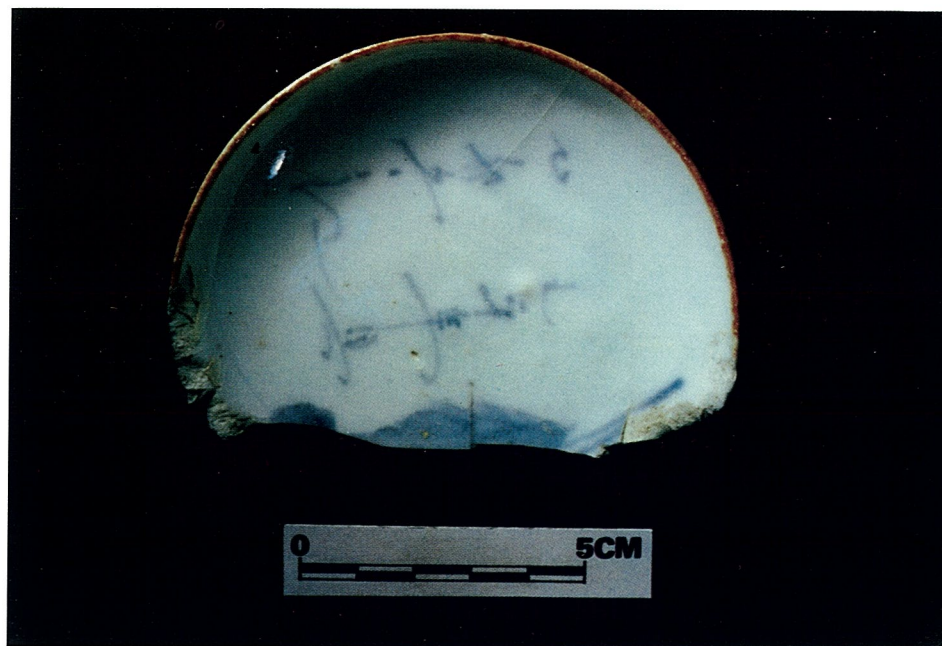


圖版38：青花瓷片（ca. 17世紀後期）（外面）





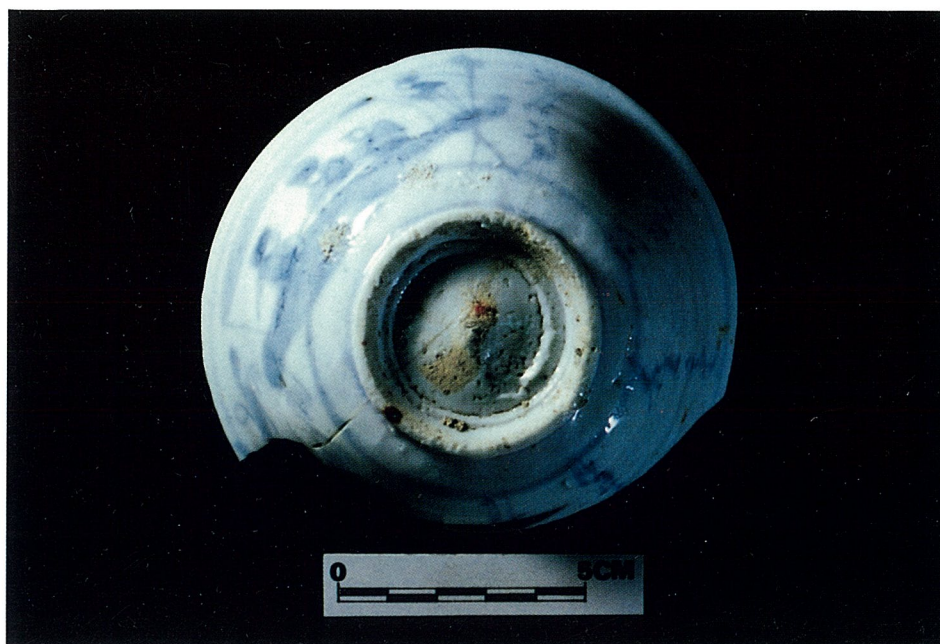
圖版39：青花瓷片 (ca. 17世紀後期)



圖版40：青花瓷片 (ca. 17世紀後期)

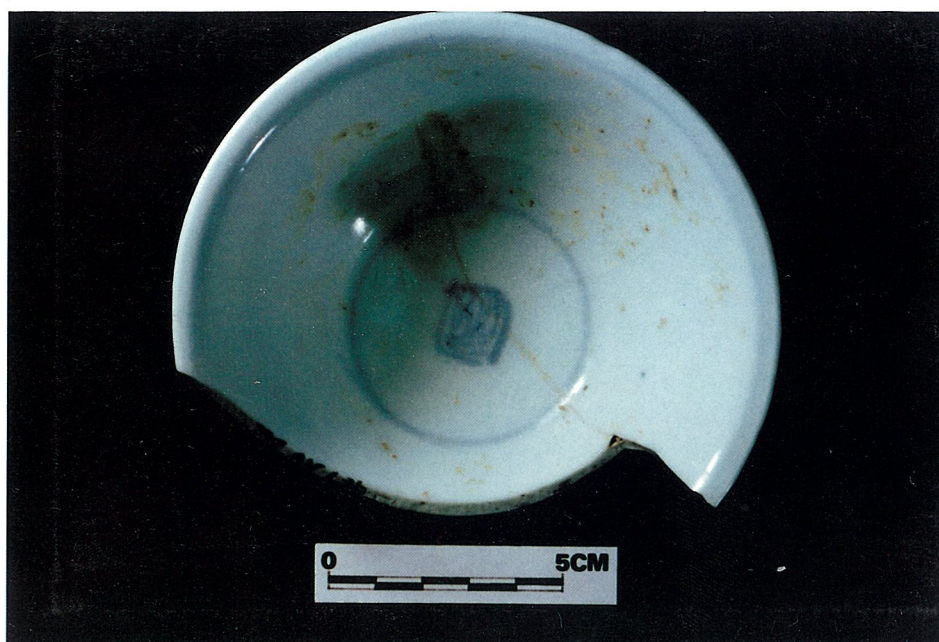


圖版41：青花瓷片（ca. 17世紀後期）（側面）



圖版42：青花瓷片（ca. 17世紀後期）（底面）





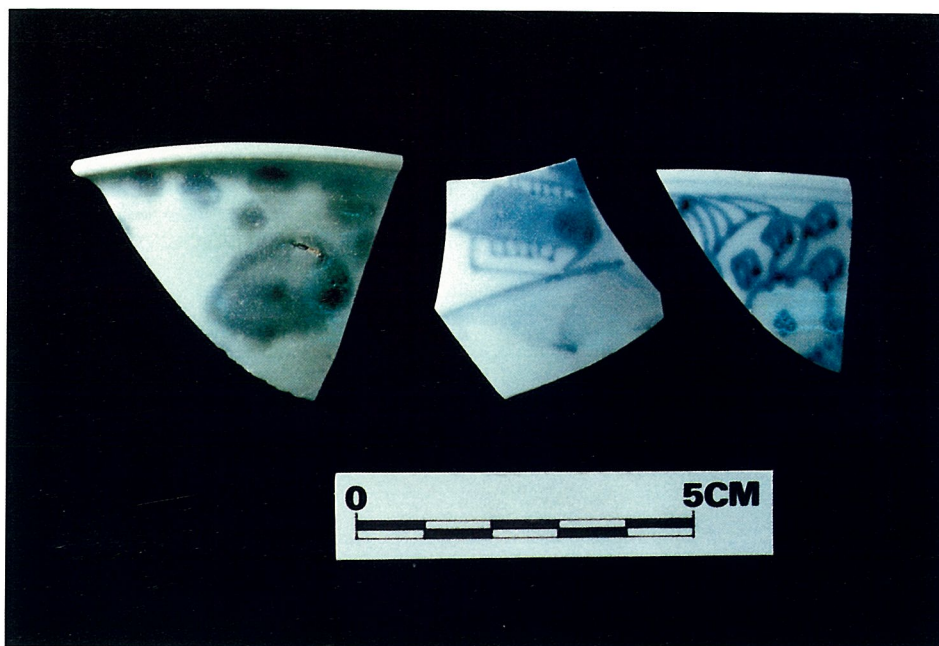
圖版43：青花瓷片（ca. 17世紀後期）（圖版41之內面）



圖版44：青花瓷片（ca. 17世紀後期）



圖版45：青花瓷片（ca. 18世紀前期）



圖版46：青花瓷片（ca. 18世紀前期）





圖版47：青花瓷片 (ca. 18世紀後期)



圖版48：青花瓷片 (ca. 18世紀後期)



圖版49：青花瓷片（ca. 18世紀後期）

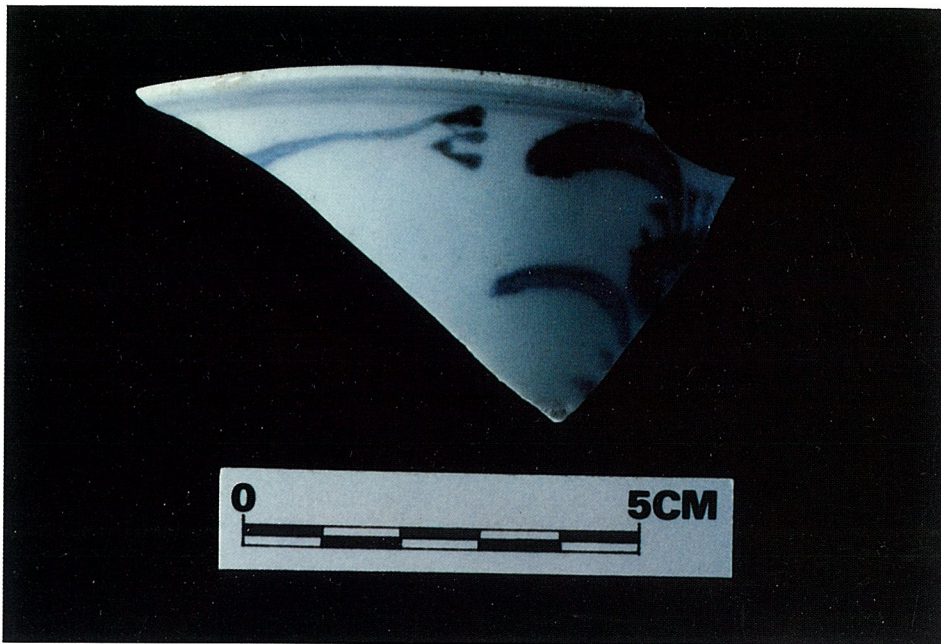


圖版50：青花瓷片（ca. 18世紀後期）





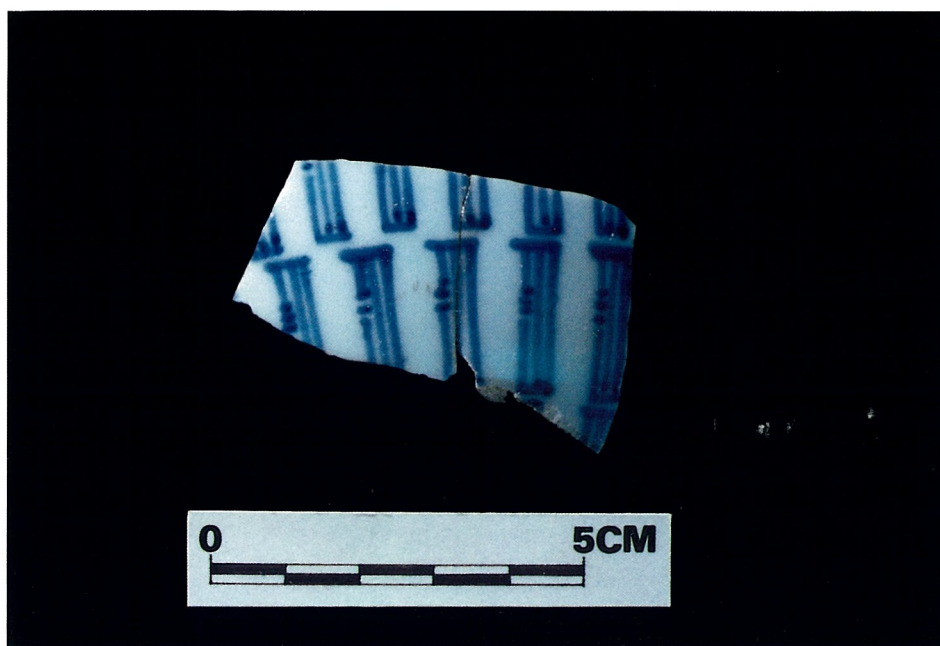
圖版51：青花瓷片 (ca. 18世紀後期)



圖版52：青花瓷片 (ca. 18世紀後期)



圖版53：青花瓷片（ca. 18世紀後期）



圖版54：青花瓷片（ca. 18世紀後期）

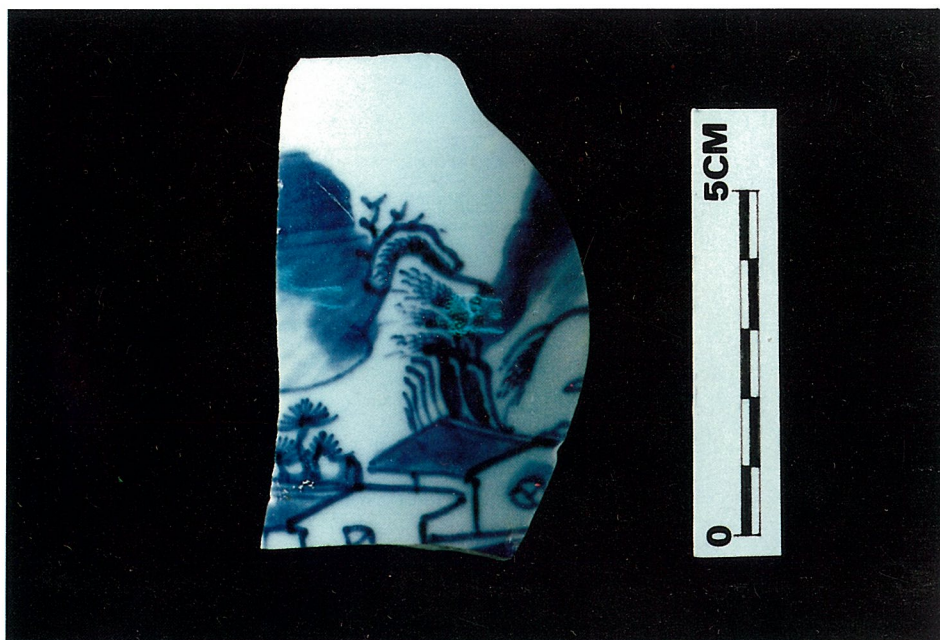




圖版55：青花瓷片（ca. 18世紀後期）



圖版56：青花瓷片（ca. 18世紀後期）



圖版57：青花瓷片（ca. 18世紀後期）

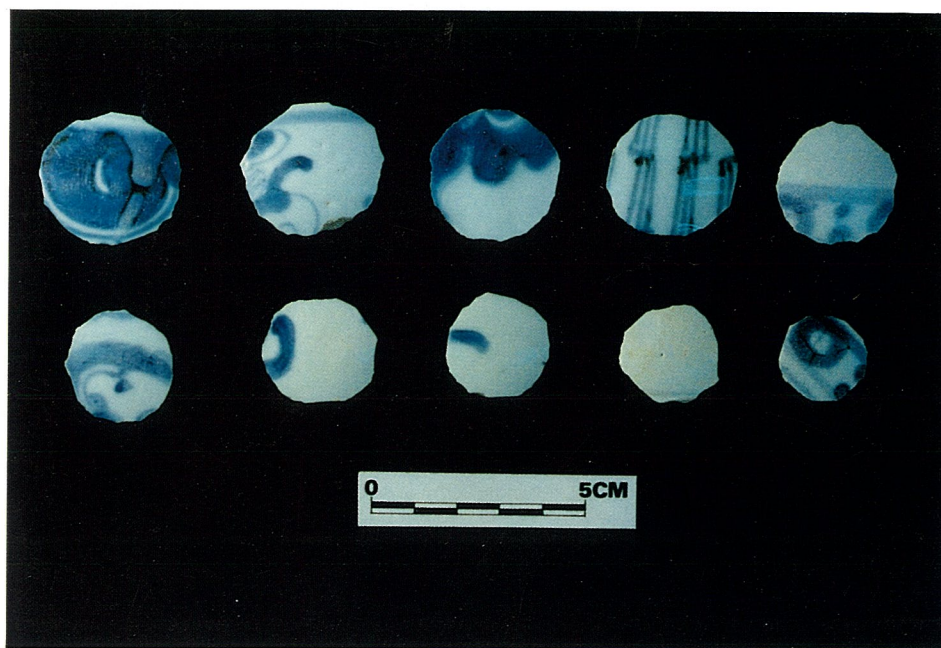


圖版58：青花瓷片（ca. 18世紀後期）





圖版59：青瓷、外褐內白、白釉瓷片(ca. 18世紀後期)



圖版60：青花瓷片 (ca. 18世紀後期)



圖版61：彩瓷、灰藍釉瓷、白釉瓷片（ca. 19世紀前期）



圖版62：青花瓷片（ca. 19世紀前期）





圖版63：青花瓷片（ca. 19世紀前期）



圖版64：青花瓷片（ca. 19世紀前期）



圖版65：青花瓷片 (ca. 19世紀前期)



圖版66：青花瓷片 (ca. 19世紀前期)

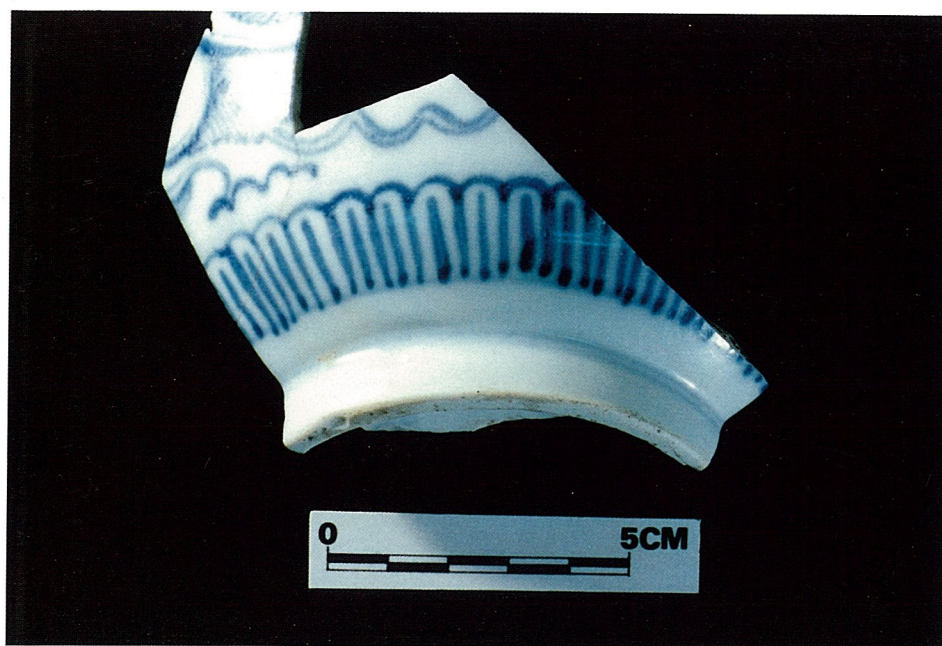




圖版67：青花瓷片（ca. 19世紀前期）



圖版68：青花瓷片（ca. 19世紀前期）

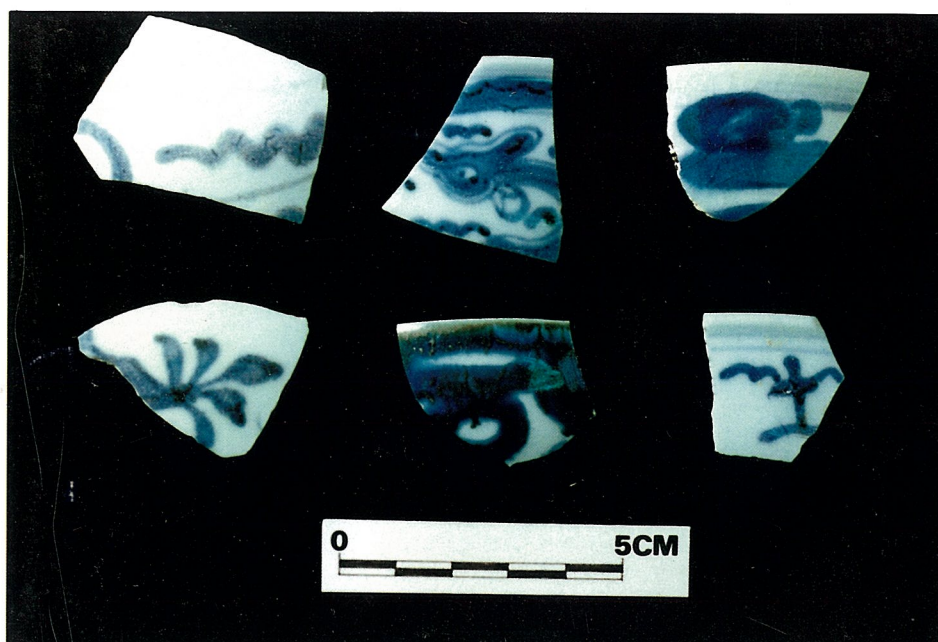


圖版69：青花瓷片（ca. 19世紀前期）



圖版70：青花瓷片（ca. 19世紀前期）





圖版71：青花瓷片（ca. 19世紀前期）



圖版72：青花瓷片（ca. 19世紀前期）

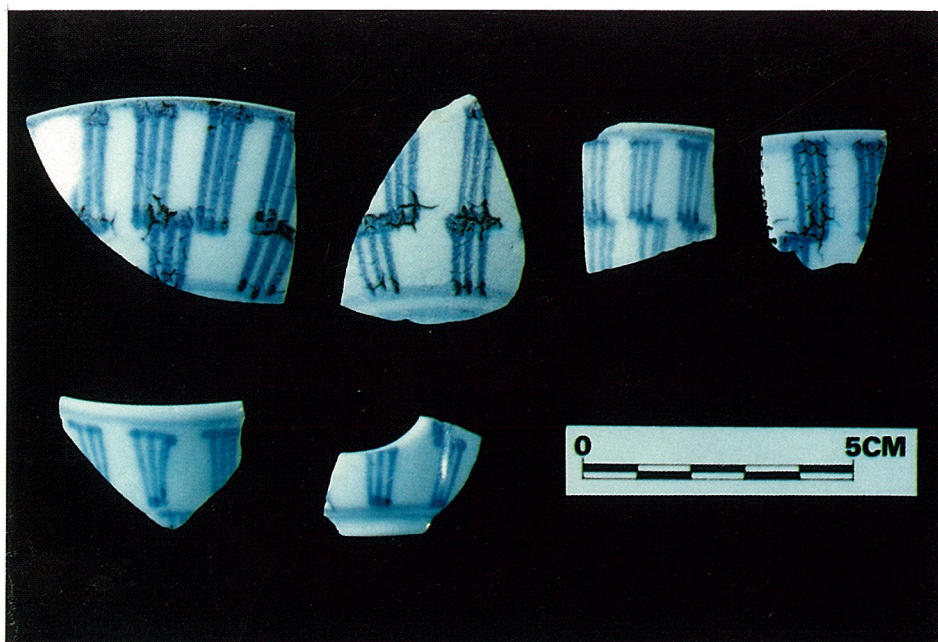


圖版73：青花瓷片（ca. 19世紀前期）



圖版74：青花瓷片（ca. 19世紀前期）





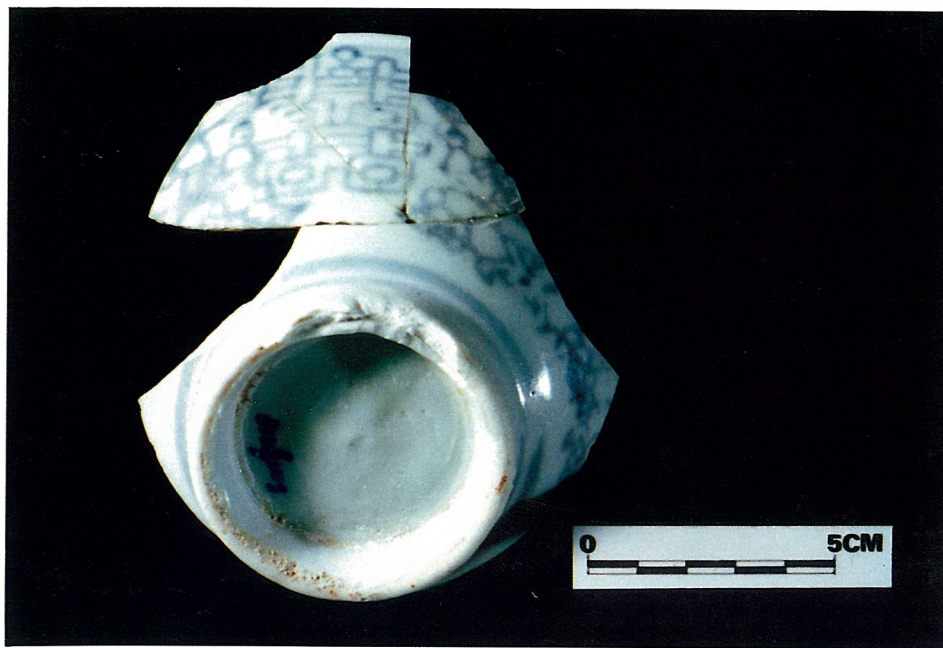
圖版75：青花瓷片（ca. 19世紀前期）



圖版76：青花瓷片（ca. 19世紀前期）

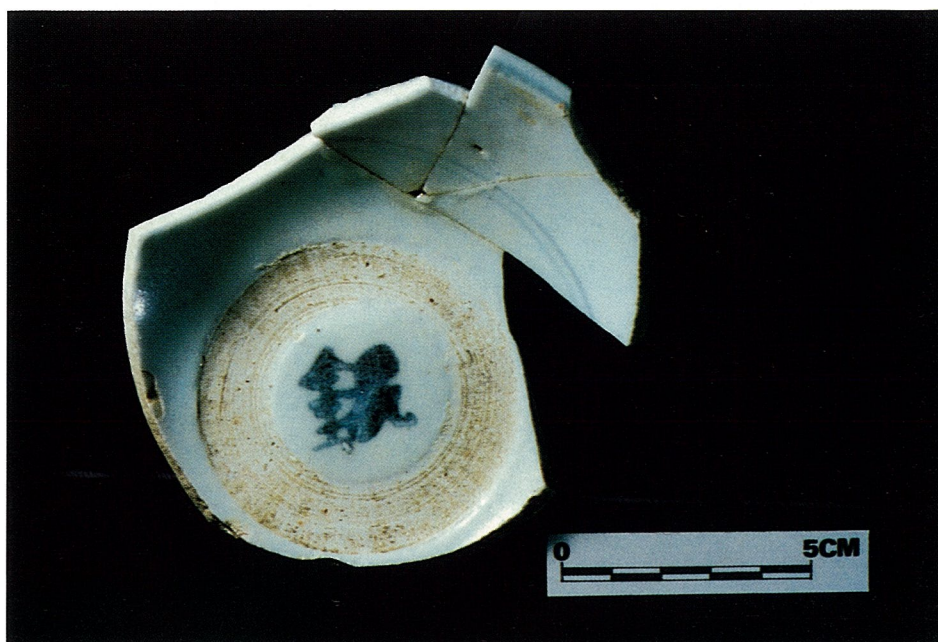


圖版77：青花瓷片（ca. 19世紀後期）



圖版78：青花瓷片（ca. 19世紀後期）（側面）

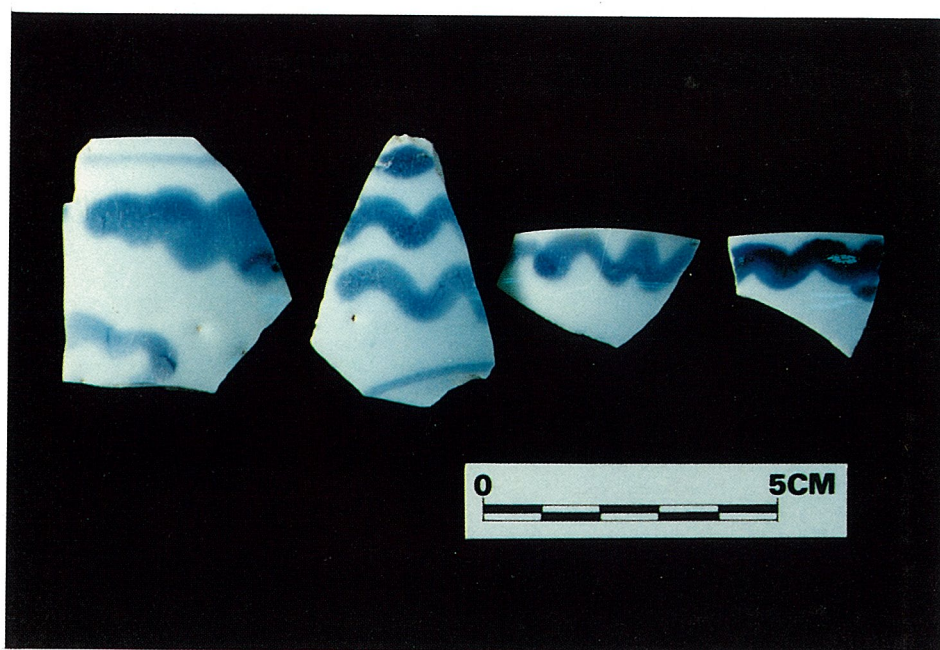




圖版79：青花瓷片 (ca. 19世紀後期) (正面)



圖版80：青花瓷片 (ca. 19世紀後期)

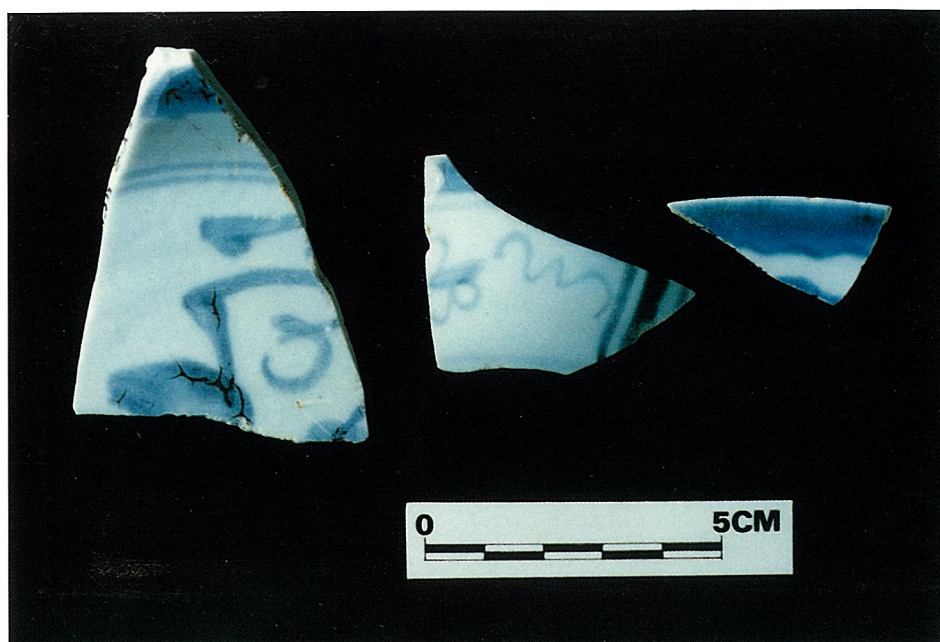


圖版81：青花瓷片（ca. 19世紀後期）

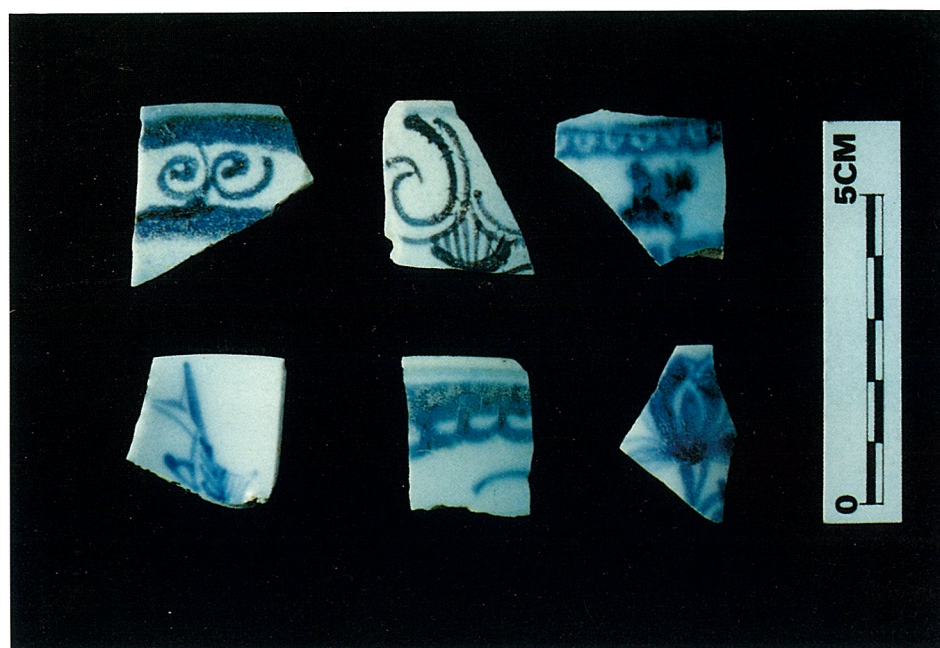


圖版82：青花瓷片（ca. 19世紀後期）



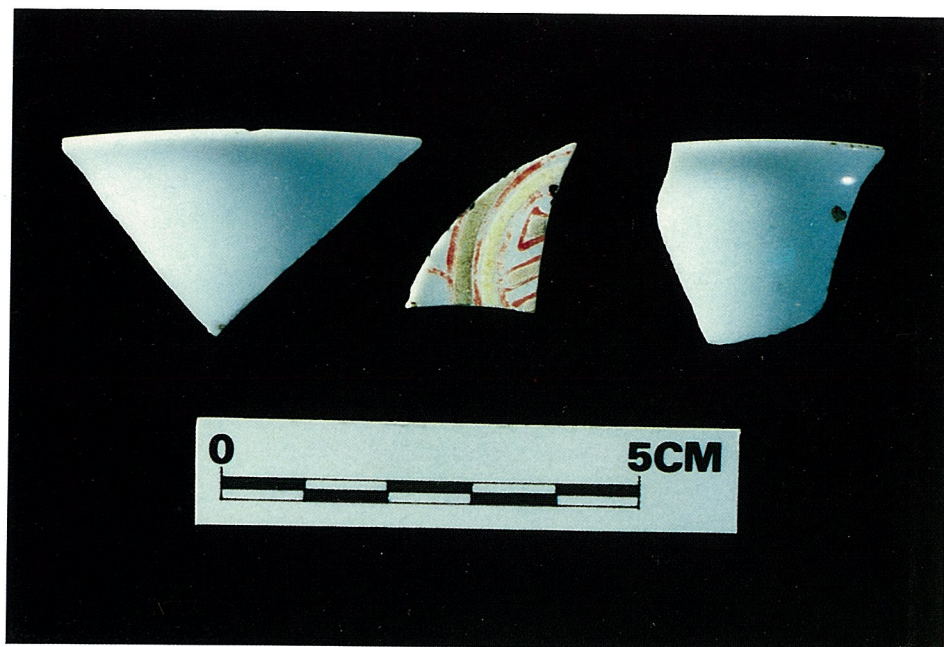


圖版83：青花瓷片（ca. 19世紀後期）



圖版84：青花瓷片（ca. 19世紀後期）

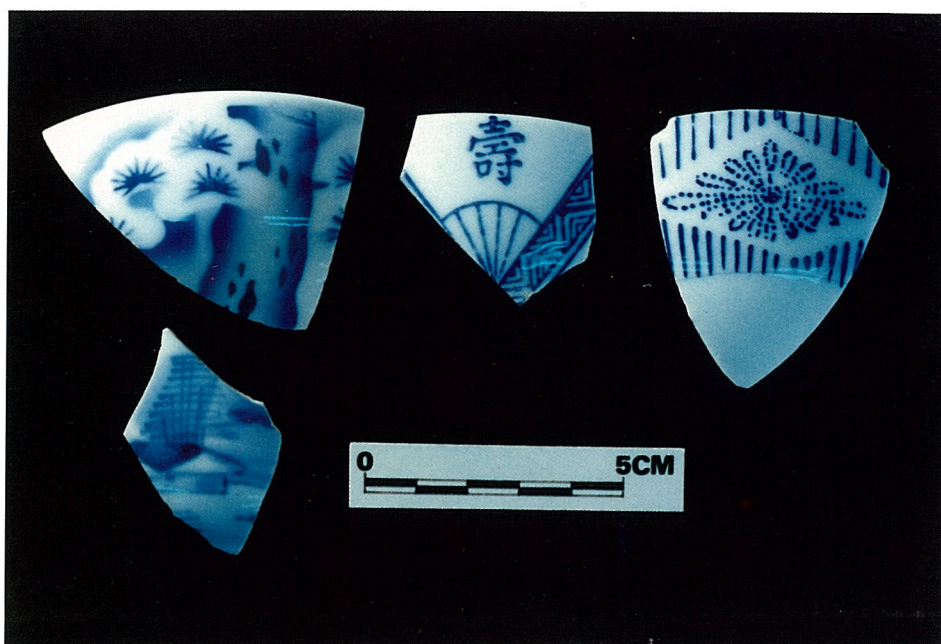




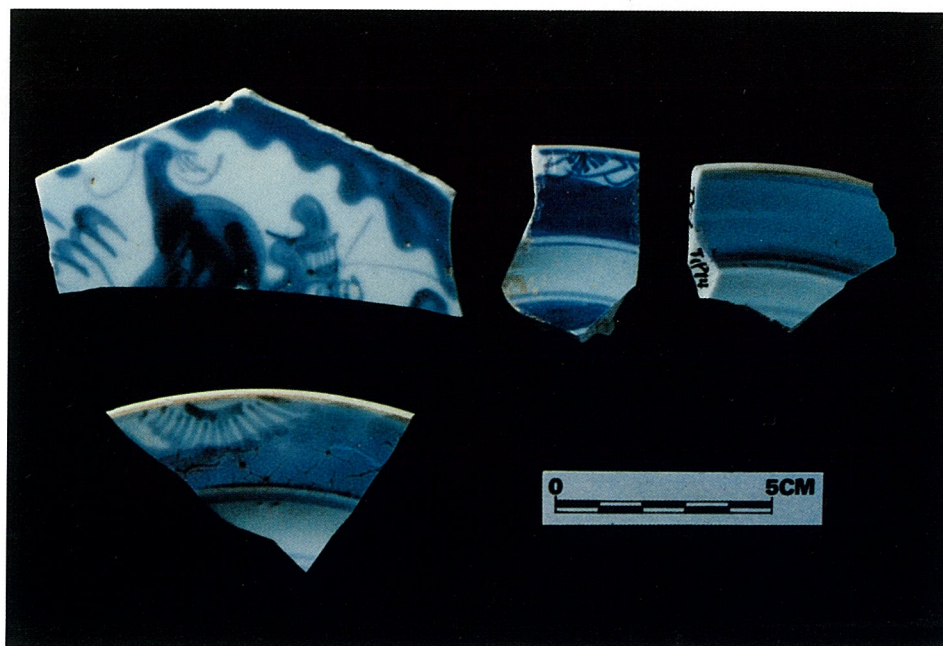
圖版85：白釉瓷、彩瓷片（ca. 19世紀後期）



圖版86：青花瓷（ca. 20世紀前期）

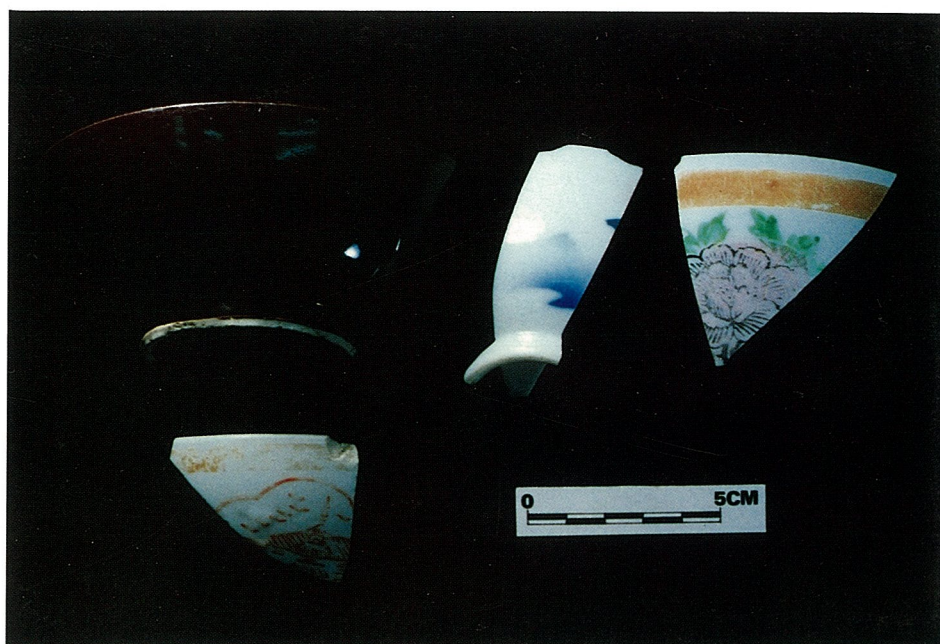


圖版87：青花瓷（ca. 20世紀前期）



圖版88：青花瓷（ca. 20世紀前期）



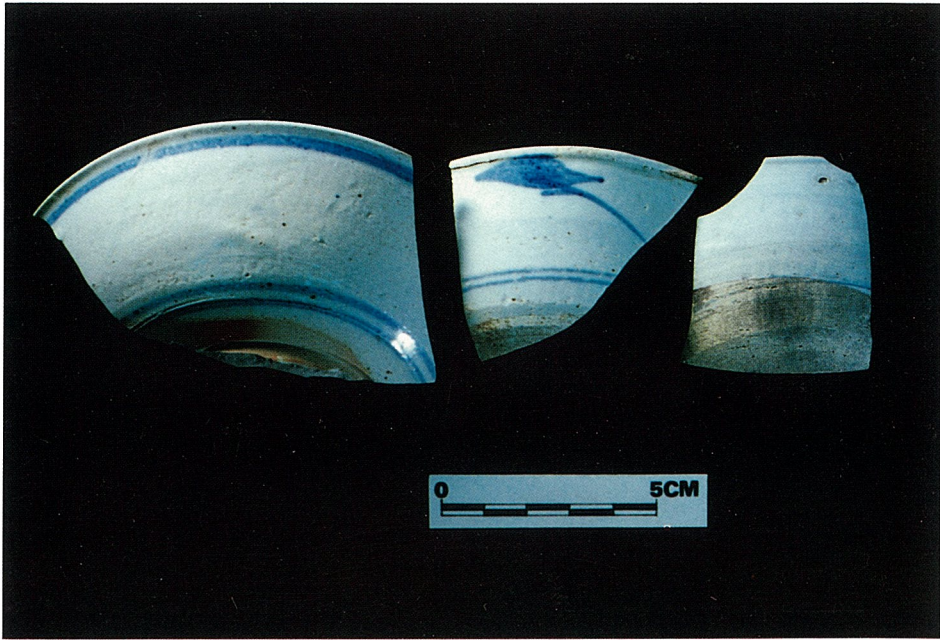


圖版89：褐釉碗、彩瓷片 (ca. 20世紀前期)



圖版90：青花瓷 (ca. 20世紀前期)

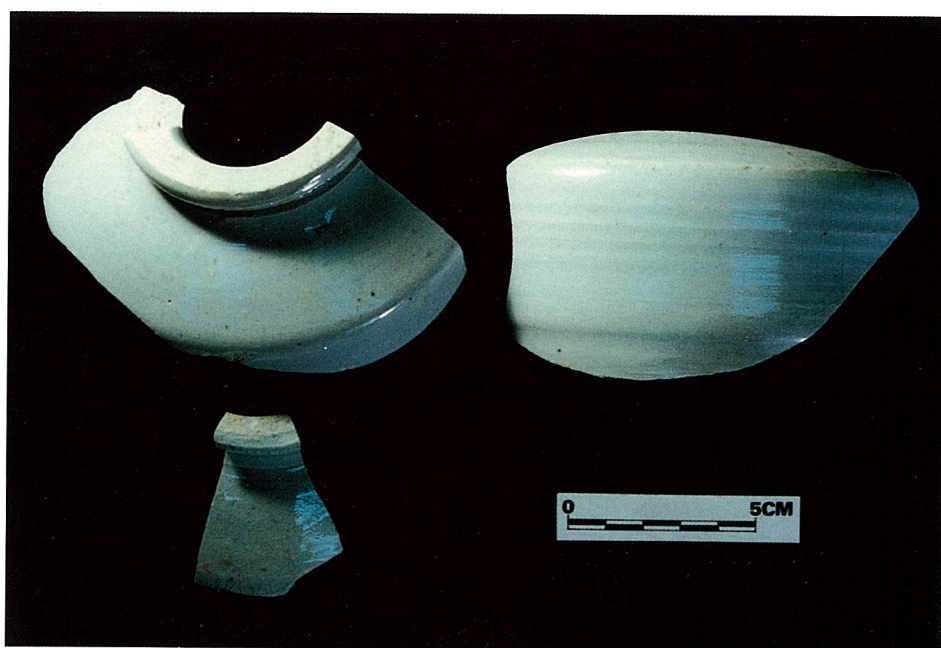




圖版91：灰青花瓷（ca. 20世紀前期）



圖版92：青花瓷（ca. 20世紀前期）



圖版93：灰釉瓷



圖版94：褐釉粗陶盆





圖版95：褐釉粗陶盆



圖版96：褐釉粗陶罐





圖版97：褐釉粗陶燈蓋



圖版98：褐釉粗陶燈蓋、橄欖釉粗陶罐、橄欖釉細陶罐





圖版99：素燒粗陶盆



圖版100：褐釉細陶壺



圖版101：褐釉細陶罐



圖版102：褐釉細陶碗、綠釉軟陶





圖版103：素燒細陶鉢



圖版104：素燒細陶蓋、把、提把、握把



圖版105：素燒細陶罐

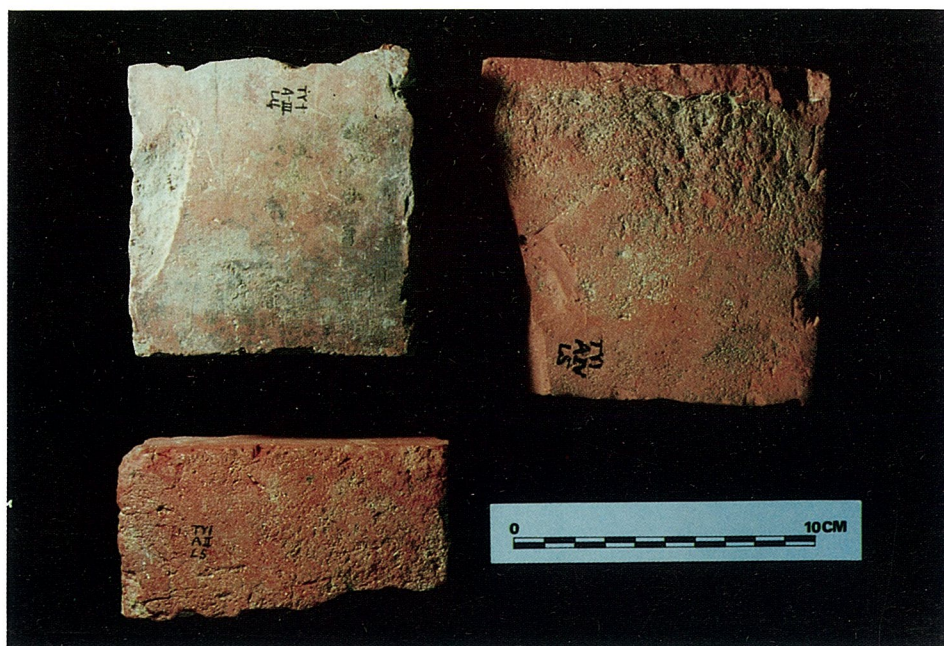


圖版106：素燒軟陶(爐)





圖版107：素燒軟陶(爐火眼)



圖版108：磚

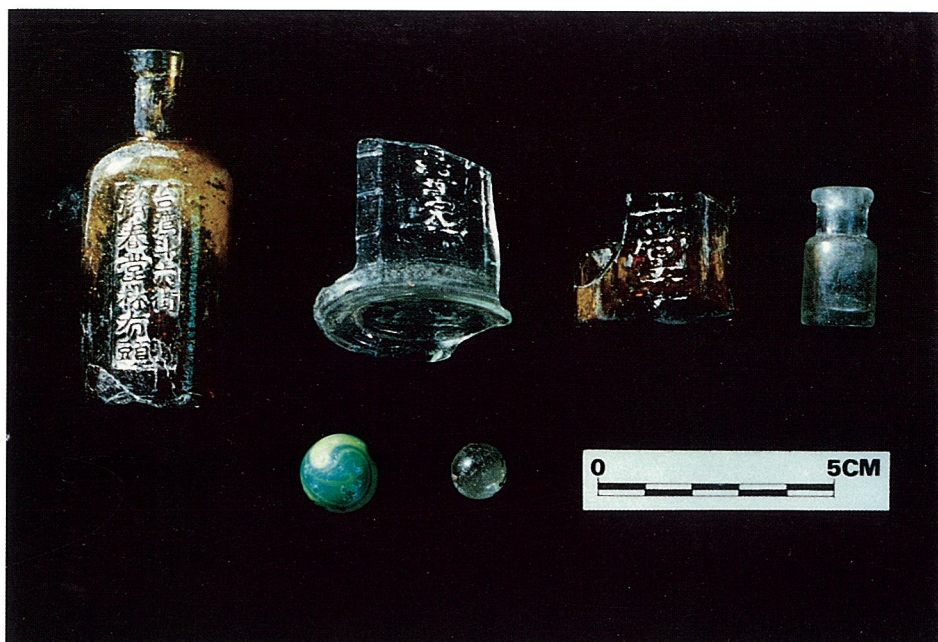


圖版109：銅錢



圖版110：玻璃器





圖版111：玻璃器（圖版110之背面）



圖版112：賽璐珞梳





圖版113：骨牙刷



圖版114：鐵琺瑯匙





圖版115：鐵器



圖版116：史前陶片