

調查研究機構簡介

國立中正大學政治學研究所 「民意調查研究組」簡介

吳靜茹 張益超 吳振宇 文偉達*

壹、楔子

民主政治即民意政治。在台灣邁向民主化國家的同時，民意已經成為相當重要且值得研究之課題。然而，光憑學理或少數人之想法並不能推知大多數的民眾意見，而最直接、最有根據、最科學的方法，就是運用民意調查。在繁雜的現代生活中，透過民意調查和統計技術的幫助，要隨時掌握民意的脈動已經不再是遙不可及的理想。

基於上述考量，本所積極規畫民意調查單位之設立。在本所黃所長及諸位教授的努力之下，於民國八十四年向中正大學提出丙類計畫研究補助申請書，經核准成立民意調查研究小組。本民調組於民國八十五年二月成立之初隸屬中正大學社會發展中心，並借用該中心場地設立電話訪談室。惟本計畫從構思、撰稿乃至執行，皆由政治所全體老師戮力以成；且電訪室多項設備所需費用，亦由本所之所務經費投資。為求指揮調度能達到最高效率，於徵得本校社科院院長及社會發展中心主任同意後，八十五年三月簽請校長核准，將民調組改隸政治

* 以上四位現任國立中正大學政治學研究所「民意調查研究組」督導。

學研究所。

政治所民調組之成立宗旨，在於結合本校及本所專業師資資源，以最新電腦軟硬體設備與學術專業背景，進行各項有關民意暨選舉實證研究，並提供政策制定諮詢與社會服務工作。我們希望透過民意調查，追求更為接近客觀事實的相關資訊，以降低公共事務中的種種不確定性。

貳、組織與設備現況

一、民調組的組織

依據「國立中正大學政治學研究所民意調查研究組運作要點」，政治所民意調查研究組之組織如下：

1. 民調組組長

本組設組長一人，統籌指揮本組行政及學術計畫。組長人選由所長提名，經政治所所務會議通過後任命之。目前本民調組組長由政治所所長黃紀教授兼任。

2. 民調組專任助理

本組設專任助理二人。專任助理協助組長管理並維護民調組之正常運作與軟硬體設備。目前專任助理之分工由研究生吳靜茹統籌並直接對組長負責。

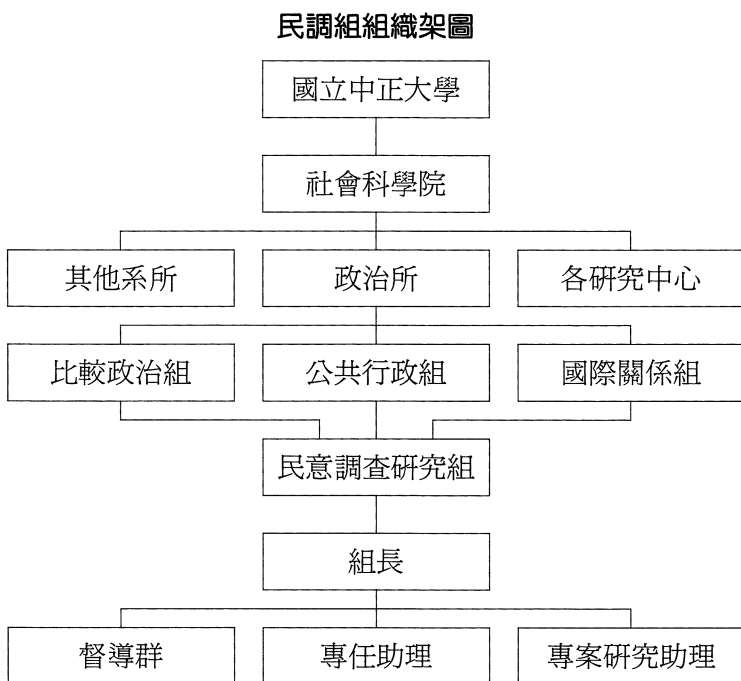
3. 督導群

本組依專案計畫需要設督導若干人。督導群協同民調組助理負責組織及訓練訪員、協助並監督訪員執行調查工作。目前之專業督導群包括資深督導：蒙志成、陳怡昌、柯乾元，以及常駐督導：吳振宇、曹兆年、李天民、文偉達、林青蓉、陳韋如、莊春滿、吳靜茹、張益超等共十二人。

4. 專案研究助理

專案研究助理協助各專案主持人進行民調案之分析工作。專案研究員依研究計畫案性質需要實施二至四人之任務編組，專案研究員中需一名以上具督導資格者參與。

本組組織架構圖如下：



二、設備現況

1. 場地空間方面

本組現有規劃完善之電話訪談室一間，提供獨立不受干擾的主管工作空間；另有配備桌面型麥克風和投放影設備之大型會議室可供訪

員訓練之用。

2. 硬體設備方面

本組電訪室擁有最新之電腦設備，包括伺服器（Server）一台、主管工作站二台、訪員工作站十六組、電話線十七組、訪談專用雙耳罩耳機十六組、監聽及密錄系統一組、雷射印表機一台、數據機一台、UPS 不斷電系統一套等先進設備。

3. 軟體方面

先進的電腦輔助電話訪談系統（computer-assisted telephone interviewing system，CATIS）、自動撥號模組、區域網路系統、電腦抽樣程式、三百多萬筆之全省住宅電話資料庫，以及文書專業排版套裝軟體、SPSS for Windows 6.1 七種統計套裝軟體及 SAS、STATA 等。

參、作業現況

本組至目前為止所進行之各項研究，以電話訪問方式為主，以面訪方式為輔。然而電話訪問仍有許多缺點亟需克服，為確保研究之品質，本組採用下列措施：

一、最新的住宅電話資料庫

本組現使用宇音科技公司的住宅電話資料庫，並儲存於電腦中，住宅資料庫每年定期更新，各地區電話換區碼時亦會更新資料庫。此外若有特殊需要，本組亦備有中華電信公司最新之各縣市住宅電話號碼簿，可以人工方式進行抽樣，將電話樣本鍵入電腦中存檔運用，或將抽中之電話號碼於尾數加碼後撥出。

二、周詳的前置作業

本組於接受各委託研究後，即先與委託單位會商，以瞭解委託研

究之目的，並配合委託單位需求，進行問卷的編輯設計。問卷在計畫主持人與專案研究員開會擬出草案後，先進行問卷前測（pretest），再與委託單位討論後確定，以期問卷內容能客觀的蒐集到委託單位所欲知曉之訊息。

訪員在進行訪問前，皆須接受完整的訪員訓練，訓練內容包括問卷解說、訪問技巧說明與演練、訪問使用語言以及實際上線操作練習等，使每位訪員在實際訪問時能適當處理各種狀況，並嚴格遵守訪問程序，維持訪問過程的標準化，達到品質的要求。

三、完整的監控流程

本組架設有最先進之電腦輔助電話訪談系統，不但在電話抽樣、撥號、及答案之登錄與彙整上，全由電腦自動化操控，且有與訪員同步的監聽、監看系統，只要訪員一有違反標準訪問流程的動作時，督導會立刻加以糾正。若訪問時有特殊狀況或受訪者答案不詳時，督導會詳問訪員實際狀況，並要求記錄於狀況處理單，然後會有兩名以上督導在訪員工作站及主管工作站進行修正，以確保每樣本資料無誤。

四、專業的資料處理

本組備有 SPSS、SAS、STATA 等專業統計分析軟體，可視資料性質與委託者需要進行各種資料分析。無論在分析方法或資料處理上，本組有多位學有專長的教授提供諮詢，務使各項研究分析能詳盡正確。

五、完整的面訪經驗

為滿足委託單位追求接近客觀事實之民意基礎的需求，本組除了具堅強的電訪技術與經驗，也積極參與各式面訪計畫，其結果亦深獲委託單位好評。因此，委託單位如認為電話訪問無法滿足其研究需求，本組亦有充分的面訪能力與研究人員來配合委託單位之需求。

六、服務項目與對象

專業的民調設備除了可提供學術研究之外，服務一般具正當用途的人民、機構，也是本組的推廣工作。目前本所民意調查研究組之服務項目，包括：

- (1)民意調查
- (2)選舉暨投票行為研究
- (3)公共政策研究暨諮商
- (4)工商暨市場調查
- (5)大眾傳播媒體研究
- (6)其他委託民意調查項目

本所民意調查研究組之服務對象如下：

- (1)政府機關
- (2)公民營機構
- (3)合法登記之民間團體
- (4)正當目的之個人

民調組在八十五年二月成立迄今，依據上述列舉之服務項目，已經成功完成如「1996年總統選舉南台灣地區投票行為研究」、「嘉義縣市施政滿意度調查研究」等多項學術研究計畫，以及校外單位委託之建教合作案，並於八十六年初協助行政院研考會第十六次全國大型民意調查，完成雲嘉南等地區之面訪工作。

肆、未來展望

中正大學地處廣闊的嘉南平原，雖然與台灣南北兩大政經中心相距較遠，但這獨特的地理位置也提供了本所師生致力於學術研究的良好環境。本組設立迄今，投注無數心力與時間，過程可謂筆路藍縷、

歷盡艱辛，心之所嚮，無非為民意調查研究建立更寬廣的學術領域空間。誠如美國前眾院議長歐尼爾（Tip O'Neill）所言：「所有的政治都是地方性的。」在仍待繼續努力的未來，我們認為台灣有關地方政治的研究仍具開拓空間，草根政治與全國性民意調查皆有其重要性而不可偏廢，在如此的認知下，我們的發展方向如下：

1. 建立南台灣選舉暨政策資料庫

目前台灣學術界與民間公司型態的民意調查機構多位於北部，本組基於南北民意研究的樞紐地位，將廣泛蒐集雲、嘉、南、高、屏八個縣市有關選舉統計及相關公共政策的文獻資料，並透過定期與不定期民調以建立一套完整的「南台灣選舉暨政策資料庫」。本資料庫之建立除可供國內學術研究交流之用，另一方面亦可作為各級政府施政參考。

2. 擴充本組現有規模

在本所黃紀所長及其他教授的積極爭取下，本組電訪室已由最初的十二個訪員工作站，增為目前的十六個工作站；在未來，本組將持續擴充工作站及資料庫規模，以利不同型態調查案之作業。除了硬體規模的擴充外，也將增加專業助理的員額編制，以因應大型委託研究之需要，增加研究水準並確保調查資料的品質。

3. 培養民意調查人才

隨著台灣進入民主化國家之列，民意在政策制訂過程中扮演日益重要的角色，民意調查也日漸受到重視。因此，國內亟需民意調查專業人才的加入。本組一方面希望藉由專業而嚴謹的訓練，培養對民調有興趣的政治所研究生投入民意調查的領域；另一方面，本組擬與其他民調機構舉辦各類民意調查研習班，以增加社會大眾對民意調查工作之正確認識。

4. 定期舉辦學術研討會

本組擬定期舉辦有關民意調查之學術研討會，邀請國內外相關領域之學者專家或研究機構發表研究論文，藉由研討會的舉辦，達到經驗交流、相互學習的目的。

5. 推動與其他研究單位之交流

本組自籌設至今，均得到其他民意調查機構如政大之「選舉研究中心」及中山大學之「民意與選舉研究室」等之鼓勵與協助，才有今日之規模。本組期盼能繼續並擴大與各相關民調研究機構之合作及交流，彼此在研究成果及經驗上交換心得，在人才、技術及資料上相互支援，使民意調查研究之領域更臻成熟與完整。