

# 台灣南北地區客家婦女

## 大襟衫比較研究

～以清末民初至光復初期之傳世實物分析為例

鄭惠美\*



---

\* 鄭惠美 實踐大學服裝設計學系專任講師暨服飾博物工作館負責人



## 摘要

台灣早期客家婦女傳統的服裝形式，被概分為南部六堆地區和北部桃竹苗地區等兩大類型，主要因為其大襟衫的色彩、材質用料以及裝飾風格，均有著明顯的差異。台灣之客家先民來自相同的祖居地，傳統服裝為何形貌分歧？本文採用清末民初至台灣光復初期1950年代之客家傳統婦女大襟衫傳世實物進行比較研究，配合六堆地區以及中壢、新竹、苗栗等地數位傳統服飾工作者和地方耆老之訪談，針對早期客家婦女大襟衫進行裝飾形式、材質色彩、釦子造型與裁剪結構等向度之比較分析，期能歸納出台灣南北地區客家婦女大襟衫之異同所在和產生差異的原因。服飾文物樣本主要來自國史館台灣文獻館、高雄歷史博物館、屏東客家文物館以及收藏家陳達明、朱陳耀、莊金水、黃崇信以及個人之客家服飾收藏。

台灣南、北兩地區的客家耆老長者都表示，傳統服裝是傳承自先祖並沒有改變。經過仔細實地訪談、實物分析比對，終於找出一些端倪，其實兩個地區的老家人都說得都沒錯，客家婦女服式不論南部的客家藍衫還是北部較短的大襟衫，確實是「從以前祖先傳留下來就是這樣，並沒有太大改變！」不同的是六堆客家婦女將祖居「客地」傳統的「中長大襟衫」傳承為客家標誌的「藍衫」，而北部客家婦女以原始的短大襟衫祖型，納入鄰近族群的裝飾形式，產生裝飾單純與繁複並存的短式大襟衫服款。



## 一、前言

早期客家人移墾台灣的歷史，是由台灣南部逐漸向北移動，南部六堆地區的客家移民開始於康熙25-6年（1686-7），而北部地區則是於雍正、乾隆（1723-1795）年間來台。<sup>1</sup>在居住地區與鄰近族群的互動和文化交流的影響下，雖然來自共同原鄉，生活形態與服飾文化發展，產生許多細節差異。日據時代明治36年（1903）刊行之《台灣慣習記事》<sup>2</sup>以及昭和17年（1942）所記錄的〈台灣農村の廣東族〉<sup>3</sup>文章中，論及台灣客家人主要居住地集中在北部新竹州（包含桃、竹、苗地區）、台中州以及南部台南州與高雄州。中部地區的客家村主要集中在台中東勢、石岡、新社等三個鄉鎮，而雲林、彰化一帶的客家人或因族群械鬥而搬離，或被周圍閩南福佬人同化成為「福佬客」，除了在部份地區還聽得到客家方言之外，只留下極為稀落的蛛絲馬跡。<sup>4</sup>台灣客家婦女傳統服裝形式，從外觀上亦被概分為南部六堆地區與北部桃竹苗地區等兩大類型。<sup>5</sup>一般人大都知道台灣南部客家婦女過去習慣穿藍色或黑色的大襟衫，概稱為「客家藍衫」，但是台灣北部客家婦女的服裝顏色、裝飾形式以及材質用料等卻大異其趣，本文將針對台灣早期從清末民初至光復初期之南、北客家婦女大襟衫之裝飾形式、材質與色彩、釦子造型與裁剪結構等進行比較分析，揭示兩者之差異。

1 曾喜城，1999，《台灣客家文化研究》，台北：國立中央圖書館台灣分館。

2 台灣慣習研究會，1903，《台灣慣習記事》，台北：台灣慣習研究會。

3 謝氏春枝，1942，〈台灣農村の廣東族〉《民俗台灣》，第2卷第8號，台北：東都籍株式會社，頁12-13。

4 劉還月，2003，《台灣的客家人》，台北：常民文化事業股份有限公司。

5 林成子，1981，《六堆客家傳統衣飾的探討》，台北：作者發行。



圖1：台北州客家婦女，引自1903年《台灣慣習記事》  
圖2：1920年代中壢客家婦女（朱陳耀先生提供）  
圖3：1930年代屏東六堆客家婦女（江陳庚妹女士提供）

台灣南北客家婦女大襟衫比較研究——以清末民初至光復初期之傳世實物分析為例

## 二、六堆客家藍衫

客家婦女傳統服裝，一般稱為「長衫」、「藍衫」或「大襟衫」（俗以右手為大手，而上衣右掩前胸的部分稱為「大襟」，相對的被掩在裏面的稱為「小襟」）<sup>6</sup>。「長衫」是指其衣長及膝，「藍衫」則是指稱其布料顏色，「大襟衫」則是以其開大襟的形式而言。<sup>7</sup>台灣早期漢族傳統服裝的開襟形式，大致上分為大襟、對襟和琵琶襟三種。琵琶襟大多用於背心類的服裝，對襟則多用於一般男性的外衣或婦女襖褂，而大襟則是衣襟彎曲向右開口一直延伸至腋下，然後順著脇邊與小襟重疊扣合，是台灣早期漢族婦女服裝的主要開襟形式。六堆客家婦女服裝大都開右大襟、色彩以藍色為多，所以概稱為「藍衫」或「大襟衫」。客家藍衫在大襟處、袖口反折部份大都有鑲緋裝飾，年輕婦女再於鑲緋配色布外緣加縫花邊織帶稱之為「闌干」，據傳這種藍衫式樣是從清朝時期流傳下來的。<sup>8</sup>

6 清代徐珂(1869-1928)著《清稗類鈔》〈服飾篇〉「大襟馬褂」條云：「衣衽右掩，俗以右手為大手，因名右襟為大襟」。引自徐珂，1996，《清稗類鈔》，北京：中華書局，頁6181。

7 林成子，1981，《六堆客家傳統衣飾的探討》，台北：作者發行，頁112。

8 鍾鐵民，1991，〈發展客家新文化〉《新个客家人》，台北：臺原出版社，頁50。



圖4：傳統婦女服裝開襟形式：大襟、對襟（實踐大學服飾博物館收藏）和琵琶襟（作者收藏）



圖5：六堆客家藍衫（日據初期，作者收藏）



圖6：1934年屏東客家江錦旺家族照（江陳庚妹女士提供）

六堆客家婦女大襟衫的形式，以所收集研究之40件<sup>9</sup>傳世實物尺寸丈量統計結果，衣長大約為90-105cm，袖寬約22-25cm，胸幅約55-60cm，衣身寬博掩蔽體態，袖子乍看之下似乎略短，其實是穿法上的變化。藍衫袖子總長度大都超過手腕，穿著時必須將袖子反折，以安全別針、布紐或是暗釦（日據時期使用）固定即形成袋狀空間，可做為放置東西之用，稱為「反袖口袋」。<sup>10</sup>根據美濃鎮上老銀樓的老闆娘表示：「早期富有家庭的客家婦女對於固定袖口的別針也很講究，有錢人家的婦女使用黃金打造的蝴蝶別針來固定反袖口袋，日據時期受日本人影響，使用扇子造型的別針，普通人家則使用暗釦或一般別針。」<sup>11</sup>穿

9 傳世實物來源包括，國史館台灣文獻館藏品5件、屏東客家文物館15件、作者收藏20件。

10 陳運棟，1992，《客家人》，台北：東門出版社，頁341。

11 2005年12月5日，高雄縣美濃鎮鍾喜梅女士訪談記錄。



著藍衫時反折的袖子必定要折好釦正，只有在家中遇到喪事時才會放置下來，不露出袖口裝飾的配色與貼飾布以示哀喪。因為袖子較長布寬度不足以及講求節省用料的原因，客家藍衫在袖子部份常有多道剪接，而且接縫線皆在袖管正面，其目的在於反折袖口時看不到接縫線。此外，客家婦女在製作絲綢藍衫時，常為了節約絲綢布料的用量，會在袖子反折部位特別剪接其他棉布以節省絲綢的用料，雖然節省下來的布料不多，但客家婦女勤勞節儉、精打細算的生活態度表現無遺。



圖7：袖口剪接棉布之提花絲質藍衫  
（清末民初，作者收藏）



圖8：反折袖口金蝴蝶，1935年  
（蕭義雄先生提供）

藍衫在縫製時於脇邊與袖下縫份的處理上，特別以一道配色直布條作為鑲緋布邊，其作用為接縫線的布邊包縫處理，從衣身下襠沿脇邊一直延伸到袖口，將衣身接合的縫份包覆起來，包縫的貼邊直布條必須在腋下轉彎處稍做打褶以增加外緣的份量，一般大約打5~6褶左右，份量的大小製作者必須小心拿捏，才不會產生太大的落差。此布條一方面可包覆縫份（防止布料毛邊，昔日無拷克處理布邊），雖藏於衣身內並不容易看見，但在袖口反折時鑲緋的格子布、細花布、條紋布或較淺配色等貼邊布即會呈現出來。此種貼邊的製作方式，根據美濃中圳里的裁縫老師傅表示：「不但有加強袖下部分耐磨擦的作用，在雙手擺動時忽隱



忽現的配色花布，也是一種裝飾。」<sup>12</sup>



圖9：客家藍衫脇邊與袖下包縫的貼邊布（日據初期，作者收藏）

根據田野調查記錄，數位報導人<sup>13</sup>認為此種袖下貼邊布的做法與客家保守的社會風俗有關。因為傳統客家婦女都非常保守，已婚婦女的服裝裝飾不能太多，否則就會遭到非議，所以藍衫上除了大襟及袖口的鑲緞配布之外，袖下的貼邊布也是一種簡單的裝飾，因為它會隨著手部的工作勞動，若隱若現地呈現出一種極為含蓄的美。袖下貼邊布的寬度大約在2.5公分到4公分不等，其所用的材質種類各有差異（並沒有固定的規制花樣），一般年長婦女穿著的黑色或藏青色藍衫，所用的貼邊布與衣身大襟上的裝飾布大致相同，年輕婦女的貼邊布則較多樣化，有格子布、小碎花布或是小圓點的印花布，此種衣身脇邊與袖下包縫貼邊布的做法，是辨識客家藍衫的重要特徵之一。

客家藍衫在裁剪製作上有其嚴謹的規範，在田野訪談時數位耆老表示，過去客家媳婦幾乎都要學會一手好女紅，新嫁娘初入夫家，婆婆會去檢查新媳婦帶來的嫁衣。客家藍衫的脇邊與袖下縫份在製作時有一定的倒向規定，脇邊開叉以上的縫份必須倒向後片，讓整件衣服的前身片平順地向前中心方向伸展，如果縫份倒向錯誤則稱為「反骨」，被認

12 2003年12月16日，高雄縣美濃鎮劉勤連先生訪談記錄。

13 高雄縣美濃鎮劉勤連先生、蘇英菊女士（2003年12月16日）、高雄縣美濃鎮謝景來先生（2004年12月17日）、屏東縣內埔鄉江陳庚妹女士（2005年4月12日）訪談記錄。



為會給婆家帶來不順與災禍。根據報導人美濃劉老先生表示：「如此的衣服稱為『不吉衫』，表示不吉祥的意思，因此每個新嫁娘都不敢大意。」<sup>14</sup>然而依照服裝製作的習慣，衣身脇邊的縫份若不是左右燙開，則大都是向後片傾倒，在過去未有拷克車處理布邊的年代裡，以貼邊包綴縫份時，若將貼邊綴縫於後片則衣服的前身片就不會看到綴縫的針腳，是一種較為美觀的做法。

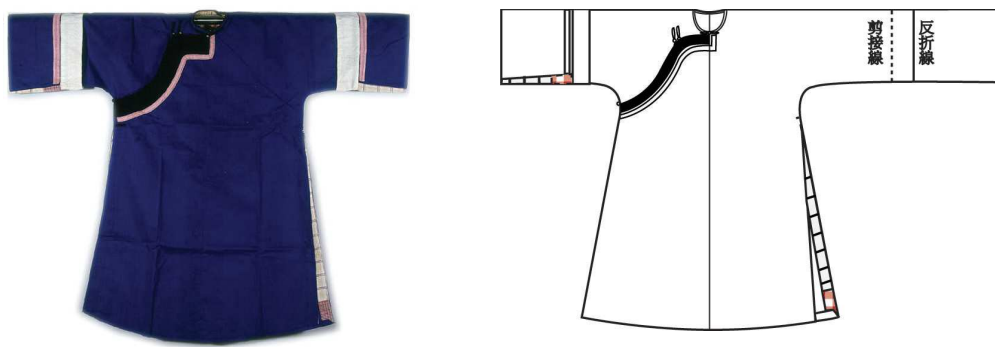


圖10：客家藍衫袖口反折與鑲緞貼邊之配布線描圖（日據初期，高雄市立歷史博物館收藏、作者繪圖）

### （一）裝飾形式

客家婦女藍衫裝飾非常簡單，以布料鑲緞配色以及花邊闌干（或稱為蘭冠<sup>15</sup>）貼飾為主。「闌干」是以鑲條代替刺繡的方式，利用現成的織帶或配布裁成細條來裝飾衣襟。中國明、清時期婦女服裝講究鑲邊、變化非常豐富，闌干就是指鑲緞在領緣及大襟的飾條。根據清代徐珂（1869-1928年）《清稗類鈔》記載：「咸、同時（1870-80年），京師婦女衣服之滾條，道數甚多，號曰十八鑲。」<sup>16</sup>其中所稱的「滾條」即是指裝飾在婦女領緣及大襟的織帶或布條，又稱之為「牙子」。<sup>17</sup>

客家婦女藍衫的闌干裝飾大多為提花織帶，寬度約為2~2.5公分，

14 2003年12月16日，高雄縣美濃鎮劉勤連先生訪談記錄。

15 指「蘭花一類的鮮明花草」，引自陳運棟，1992，《客家人》，台北：東門出版社，頁341。

16 徐珂，1996，《清稗類鈔》，北京：中華書局，頁6187。

17 粘碧華，2003，《刺繡針法百種》，台北：雄獅圖書股份有限公司，頁120。



也有1公分左右的小織帶。禮服與日常服差異不大，常服裝飾少且大都以棉質布料製作，而禮服材質較高貴且「闌干」的裝飾也較精緻。大襟裝飾主要從前領口開始沿大襟鑲緋至腋下，後領與左領緣並無裝飾。製作藍衫已經超過70年的謝老師傅說：「客家婦女藍衫大襟上牽闌干大都用有花紋的織帶，也有縫上珠子作得歸闌（熱鬧、漂亮）的珠邊（zù bí），普通人用花布，婦人家用一或二條細窄的白色緋條。牽闌干的衣服年輕女孩要用雙緋，老人就單緋、用黑布、白布不用花布；用珠邊（zù bí）的是年輕的細妹（女孩子），老人家穿花花的人家會說不自重。」<sup>18</sup>根據傳世實物分析藍衫上的「闌干」織帶，有棉質與絲織提花兩種，多半為白色底配飾提花織紋，年輕婦女的藍衫常用較鮮豔的桃紅、粉紅色織帶。貼飾的形式也有兩種，一種是開始於左領中段部份，然後轉向右大襟，另一種則只有裝飾在右身片的右大襟緣邊。若以前中心線為基準，前者跨越左右衣襟、製作方式較為繁複，後者則只從右襟開始而已。一般中年婦女藍衫不使用提花織帶或刺繡織帶，而是使用寬約0.5公分左右的二條白色布條鑲緋，老年婦女則大都穿著黑色或深色的長衫，除非是喜慶用的禮服不然大都沒有闌干裝飾，整體形貌沈著而內斂。

18 2004年12月17日，高雄縣美濃鎮謝景來先生訪談記錄。

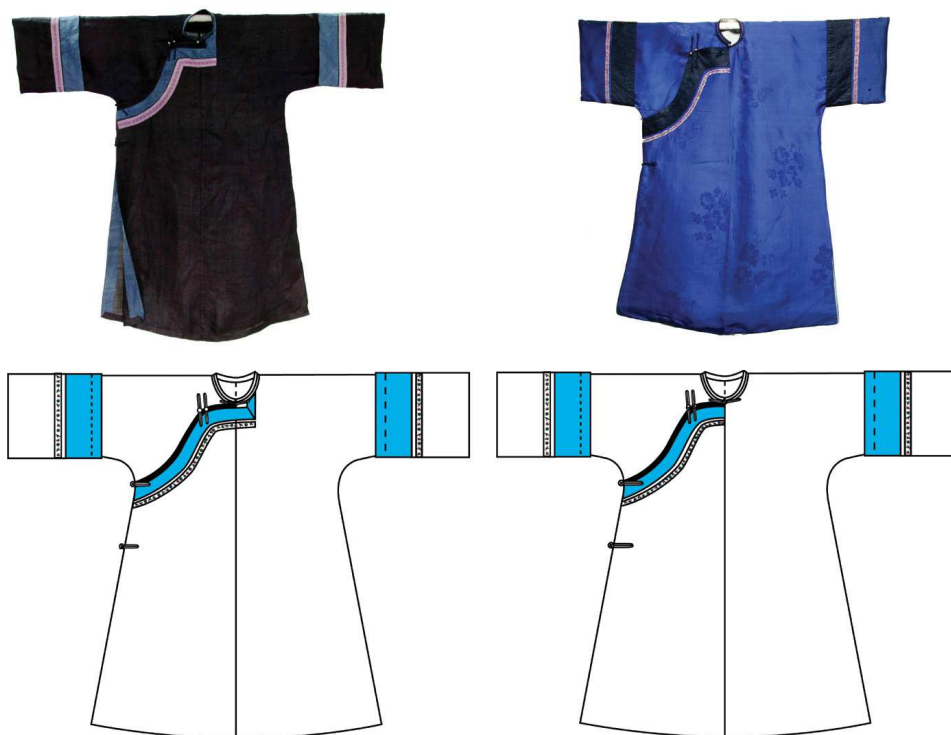


圖11：藍衫大襟不同的裝飾形式與線繪稿（清末民初，作者收藏、繪製）

對於藍衫襟頭鑲緋與闌干裝飾形式的差異，有人指稱其象徵婦女的結婚身分：「鑲緋織帶超過中心線者為「未婚」少女的藍衫，而止於中心線者為「已婚」。<sup>19</sup>但是根據筆者在調查訪談時所收集到的老照片以及耆老口述，藍衫襟頭的鑲緋與織帶貼飾位置並無絕對的標準，大體上是依個人喜愛而製作。筆者於高屏地區所收集到的一些傳世老照片，有老婦人穿著的藍衫其襟頭鑲緋超越前中心線，也有年輕客家女子藍衫上的闌干只在右大襟部份而已。另外，在美濃地區中年婦女藍衫上所鑲緋的白色牙條，也超越前中心線一直延伸到左領緣上，因此以藍衫襟頭鑲緋形式來辨識已婚或未婚的說法，似乎並不完全可靠。

不過筆者分析所接觸過的藍衫傳世實物，老年婦女的藍衫襟頭鑲緋

19 2005年10月7日行政院客家委員會召開「客家服飾特色與元素研商會議」記錄，頁4。



裝飾形式都較為簡單，而鑲緞配布超越中心線者，大都貼飾有亮麗的織帶，因此幾乎可以歸納出，襟頭鑲緞超越前中心線者大都見用於較華麗的服款，或是布料較高級如絲或麻等較特別材質的藍衫，大都屬於年輕婦女的服裝或是盛裝用的禮服。



圖12：日據時代六堆客家年輕女學生、各年齡層婦女（蕭義雄先生、劉秀俐小姐提供）

圖13：客家老婦人（1976年高雄美濃、2005年屏東內埔）



圖14：藍衫襟頭不同形態的「闌干」（高雄市立歷史博物館、國史館台灣文獻館、作者收藏）

## （二）材質與色彩

客家藍衫使用的材質以棉或麻質布料最多，根據研究分析40件南部客家藍衫材質發現，棉布使用最普遍有20件、麻布次之有12件，使用絲質布料有8件。其中絲質藍衫包含5件提花絲綢和3件平紋絲綢。在色彩方面，客家藍衫顧名思義主要為藍色、黑色等深暗色彩，在40件研究樣本中深藍色、黑色超過三分之二的比例。（見件下表一）



【表一】

材質與色彩	棉	麻	絲	毛	深藍色	淺藍色	青色	黑色
六堆客家藍衫	20	12	8	0	20	3	6	11

除了棉、麻、絲之外，屏東竹圍村江昶榮進士的第四代媳婦江陳庚妹女士還收藏一件黑色絨布製作的藍衫。根據江女士表示：「絨布一般用來製作細人的帽子（童帽）、翹鞋或拖鞋的鞋面，比較少用來製作整件的衣服，因為日本時代絨布是一種高級的布料，價錢很貴一般人家買不起，有錢的婦人家拿來作冬季的藍衫或褂衿（背心）穿。平常人家大都穿棉布藍衫，富有人家在夏季還有用涼爽的麻布、輕薄的絲料和花喬。」<sup>20</sup>江女士保留了許多件不同材質的傳統藍衫，大都是其祖母和母親遺留下來的傳世寶貝。



圖15：輕薄空透的麻質藍衫、絲質提花藍衫、平紋絲綢藍衫（清末民初，作者收藏）



圖16：棉布、絨布藍衫



圖17：植物染棉布藍衫（清末民初，作者收藏）

20 2005年4月12日，屏東縣內埔鄉江陳庚妹女士訪談記錄。



客家藍衫的色彩以「藍、黑」兩色為主，鮮少採用其他鮮麗顏色。<sup>21</sup>鑲緞配色以深、淺色調相互搭配，最典型的是以深藍色或黑色主布搭配青色或較淺的藍色緞邊，青色底布配飾黑色緞邊。近代美濃地區客家婦女在廟會、舞蹈或歌謠表演時所穿著的藍衫，大都是袖口搭配有鮮明的黃色布料、貼邊使用紅色的小碎花布裝飾，透過媒體傳播成為大眾所認知的傳統客家藍衫印象。根據屏東地區部份人士指出傳統藍衫的袖口搭配鮮明黃色者，是未出嫁的少女所穿著的藍衫。但是，謝景來老師傅則表示：「袖口搭配黃色布料是因為傳統的藍衫都是黑色或藍色的看起來很黯淡，為了讓藍衫看起來更加亮麗，所以選用一些較鮮明的布料來搭配，主要是為了好看。」<sup>22</sup>



圖18：年輕、中年、老年婦女藍衫（日據時期，作者收藏）

在筆者經手分析過的傳世藍衫實物，包括私人收藏、博物館以及地方文物館的收藏品約50餘件，確實未見過古老藍衫中袖口有使用鮮明黃色的配布者，只有近代的藍衫才有黃色配布出現。另外，藍衫大襟及袖口的闌干裝飾部份，目前一般最常見的紅花綠葉刺繡飾帶，謝老師傅說那是他很久以前（約20-30年前）以傳統藍衫織帶花紋為樣本，請工廠以機器車繡製作的，使用時將繡好花紋的布條剪下來，折入縫份車縫貼飾在大襟及袖口上，於外緣再加上紅白相間的波浪紋花邊，即成為目前

21 李瑞宗、陳玲香，2000，《藍·台灣的民族植物與消失產業》，台北：陽明山國家公園管理處。

22 2004年12月17日，高雄縣美濃鎮謝景來先生訪談記錄；謝老師傅在永安街上開設「錦興行」藍衫店，製作藍衫的歷史已超過一甲子。



普遍見到的藍衫襟頭和袖口的裝飾花樣。

近年來因為民族意識抬頭，傳統服飾廣被重視，象徵客家婦女堅毅刻苦、勤勞美德的藍衫，已成為客家精神的象徵性符號之一，在各種客家相關活動中，常有各種改良式的表演藍衫出現。主要的形式大多不脫離藍衫的輪廓形貌，有的簡化衣服的長度或是增加袖口的裝飾，也有的增加衣身脇邊的綁帶，以表現古時婦女工作時將衣襟拉起塞入褲腰帶的形態。此外，有心傳承客家文化的工作者，為發揚客家傳統服飾文化精神，以藍衫上的各項特徵作為創作的元素，設計出許多創新的生活藍衫，為古老的傳統服裝開啟了新的風貌。



圖19：近代藍衫、藍衫表演服及藍衫創作展售（2006年高雄元宵燈會）

### （三）釦子造型

傳統客家藍衫縫製時，並不直接將釦子裝置在衣服上，而是視需求才換置不同釦子。早期許多客家婦女日常生活與參加正式活動，大都穿著同一套衣服，但在重要慶典或節日時，則換上銀或銅材質的金屬釦子，就成了「正式禮服」。甚至家境富有的婦女還會以黃金來打造釦子，一方面具有保值作用，一方面也是非常高貴的裝飾。洗衣服時則可將全部的釦子拆下來保存，平時甚至不使用釦子，直接折取祭拜過後的香腳，別在釦絆上扣合，其儉約惜物的用心發揮到了極致。

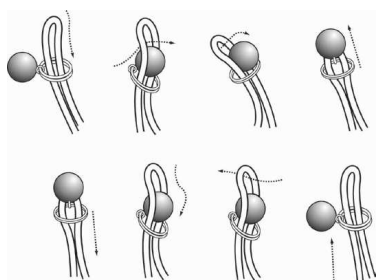


圖20：金屬釦子穿套、脫卻法與香腳別扣法（作者繪圖、收藏）



圖21：傳統藍衫用的各種金屬釦子（金、銅、銀材質，作者收藏）



藍衫的大襟上雖然有五對釦子，但是一般金屬套釦只作三個，因為金屬釦較昂貴、稀有，只用在領下以及胸前襟頭上的二對釦子，至於腋下以及脇邊的地方，則直接以布條打結作成布紐。美濃鎮新安銀樓的鍾女士說：「因為這些地方看不見不需要用貴重的金、銀釦來裝飾。日本時代逐漸不再使用套穿拆卸的方式，而是直接把釦子穿套在扣絆上。這種金屬釦子大部分為銅釦，末端只有一個小洞，可以讓布紐穿過對折後直接綴縫在衣服上，如此的銅釦就無法拆換了。日本人也有進口骨釦子（塑膠釦），但是幾乎沒有用在藍衫上。台灣光復後，大部分的藍衫都是使用布扣直接縫在藍衫的襟頭上，金、銀甚至銅釦子都很少見了。」<sup>23</sup>

23 2005年12月5日，高雄縣美濃鎮鍾喜梅女士訪談記錄。



圖22：固定式的釦子樣式二款（日據初期，作者收藏）、銅釦（黃崇信先生收藏）

台灣漢族婦女的服裝釦子，從清末到日據時期，釦頭部份主要有金屬和布紐結兩種，兩端搭配的布條稱為「扣絆」。「扣絆」的製作要先將布料縫製成紐條，剪成長約12-15公分左右的小段，對折後合併縫成前端有開孔的雙併紐條，然後固定在衣襟上。在客家婦女的藍衫上，紐條前端所預留的孔洞，右衣身片上為扣眼、大襟上的則用來套穿拆卸金屬釦頭。紐條製作成結狀的布帛扣稱為「紐子」，編結的紐頭現代人稱之為「葡萄結」或「蜻蜓眼」（從正面看上去像是蜻蜓的兩個大眼睛和弧狀的嘴巴造型）。這種一直線長條狀的扣子，稱為「直布扣」，在台灣早期傳統男女服裝上使用非常普遍。直布扣的紐子根據結飾打法的差異有所謂「八眼」和「九眼」的區分，主要是因為紐結打製完成後，紐頭上呈現出八個或九個結眼的差別。根據製作藍衫的老師傅表示，傳統藍衫的紐子大多為九眼紐頭，雖然看起來外型與八眼紐結很相似，但是九眼紐子較飽滿結實，據說客家人喜用此種多一節頭的九眼紐子，因為其中蘊藏有「出頭」的涵意。<sup>24</sup>其實八眼和九眼紐子的差別在多出最頂端的一面結頭，這可能是所謂「出頭」的由來。

24 2005年10月7日行政院客家委員會召開「客家服飾特色與元素研商會議」記錄，頁5。



圖23：直布扣、紐結與九眼紐頭打結方式（作者收藏、繪圖）

#### （四）裁剪結構

客家藍衫的結構是屬於平面裁剪的形式，裁片上沒有做任何的打褶或立體構成，衣、袖寬鬆是一種離身性很高的服裝款式，不但對穿著者的體形有極高的隱蔽性，同時也非常符合台灣高溫溼熱氣候、衣著通風涼爽的需求。整件藍衫可以直接攤平張開呈T字形，寬闊的結構對於各種體型及工作勞動均有高度的適應性。另一項優點是在製作時不必非常準確的量身即可裁製，因此對於穿著者的高矮、胖瘦有較大的彈性，必要時家人的服裝還可共同穿用，因此一件好的藍衫可以母女代代相傳。

客家婦女不論貧富貴賤都非常勤於勞動，插秧除草、收割犁田或操持家務都是女人重要的工作，因此客家婦女對服裝的機能性有較高的需求。日常生活中為了便於工作勞動，客家婦女主要穿著衫褲而甚少穿著裙裝。客家婦女日常穿著藍衫時都是將前襟提高拉摺塞入褲頭位置，成為「前襟短、後襟長」的造型，只有在重大的慶典節日、祭祀拜神或是家中有喪事及重要場合時才會將衣襟放平。拉塞前襟時也要特別注意對直前中心線，不可以歪斜以彰顯端莊整齊。為了因應將衣裾塞入褲腰的穿著需求，藍衫兩脇邊衣裾都開有很高的衩，有的衩高長度超過55公分以上。

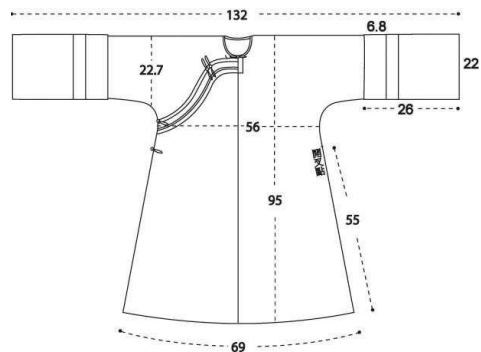
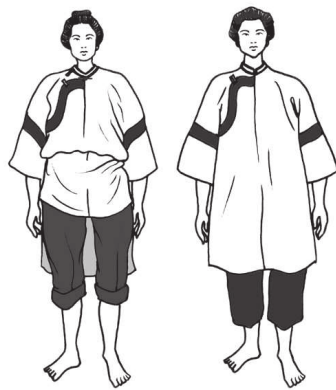


圖24：客家藍衫衣襟長短造型與輪廓尺寸（作者繪圖）

對於藍衫衣襟拉塞在褲腰處的造形，過去傳統客家社會中有甚為嚴格的規範，只有在重要的祭典節慶或隆重場合中，才會把前襟拉回原狀，成為「前後襟齊長」的形式。傳統習俗上客家婦女平時不可隨意將藍衫衣襟放平，否則會受到公婆長輩糾正，甚至嚴厲指責說：「你家死人了嗎？不然為何把衣襟放下來！」藍衫衣襟放平與反折袖口放下來的形式，在早期有相同的象徵意義，表示家中正在治辦喪事。<sup>25</sup>在傳統社會中此種嚴格的規制，有部份的長者解釋可能是因為過去客家婦女都必須勤勞工作，把衣襟放平是處於非工作、休息的狀態，在無特別儀式或慶典的場合放下衣襟有可能被視為懶惰的意向，因此會遭到長輩指責。不過這種習俗隨著西式服裝穿著普遍、藍衫淡出客家人的日常生活之後，逐漸不再有嚴格的限制。<sup>26</sup>因此，近代有一些客家表演團體，為因應舞蹈或山歌表演需求而在藍衫衣身前片兩側加上綁帶，以方便模仿從前婦女將前衣襟拉塞在褲頭的模樣，顯見過去藍衫日常穿著的普遍形態。田野調查的過程中有數位藍衫的縫製者，一再強調衣身兩旁加有兩條帶子的藍衫，並非古時傳統藍衫的形式，而是現代為了表演需求增加的變通做法，絕不是傳統的形式。

25 2006年4月12日，屏東縣萬巒鄉林瑞輝先生、邱梅蘭女士口述記錄。

26 2006年5月20日，高雄縣美濃鎮劉勤連先生、蘇英菊女士訪談記錄。



藍衫的裁剪縫製非常精簡，從傳世實物上經常可見到許多利用衣料特性來製作的例子。例如，藍衫的前後身片的裁剪縫製，大都利用布邊來作為前後中心線，只要縫合後將縫份燙開即可，不必作包縫或袋縫的處理，充分顯示其功能導向之服裝裁剪運用。另外，客家藍衫的布料裁剪有非常節儉且充分利用的例證，在小襟（或稱內襟，被掩蓋在裡面者）的處理上有許多剪接形式產生，有時甚至由2-3塊以上的布料組成，充分顯現出節儉的美德與物盡其用的巧思，對照閩籍婦女大襟衫強調五裾齊長的結構形態有很大的差異。閩籍婦女禮服強調完美無缺，大襟衫衣裾大多為沒有缺損，故右前身疊襟之衣裾與衣襬同長，與左前身（左、右兩裾），及後衣身（左、右兩裾）總計五片，故稱「五裾齊長」，此與客家婦女短襟或接襟的做法有很大的差異。客家藍衫在裁剪排版上由於布幅寬度的限制以及儉約的性格特質，接袖是必然的結果，接襟則是惜物、節儉的變通方式。短襟不只在一般人家的棉布藍衫上出現，富有家庭裁製絲質藍衫也是採用短襟的作法。但是根據美濃謝老師傅的說法，南部地區的客家習俗，婦女在製作結婚禮服時也注重五襟齊長的形式，稱為「五福」，有招致福、祿、壽、喜、財的吉祥寓意。



圖25：美濃客家結婚禮服藍衫（傳統形式新製品，謝景來師傅製作、作者收藏）

藍衫釦子的縫綴編排，主要是在領口、大襟轉角處以及腋下和開



叉頂點等處共有五對釦子，大襟彎斜部份不縫釦子，因為內襟通常加縫有一方小小的口袋，可以裝盛貼身物品。至於大襟、袖口等處的鑲緞配布，主要使用正斜布製作，可能有人會疑問一向精簡用料的藍衫，為何不使用直布裁剪鑲緞配布，而選用較為費布的斜裁。其實是因為斜布有較佳的延伸性，因為棉布很容易縮水，特別是過去的布料不像現在有經過許多加工處理，斜布鑲緞比較能夠確保外觀的平整，同時在斜布上折縫一道細邊的袖口配布做法也是一種花樣變化，可以增添一些裝飾效果，美濃謝老師傅作如此的解釋。<sup>27</sup>現代的棉布防縮水加工處理都作得相當好，所以現代藍衫的襟頭鑲緞大都採用直布裁剪，但是袖口還是使用斜布而且還保留古法折縫一道細邊作為裝飾。



圖26：閩籍「五裾齊長」與客家藍衫短襟、接襟形式比較（第一件清末閩籍大襟衫、實踐大學服飾博物館收藏；第二件清末民初絲質藍衫、第三件日據初期棉質藍衫內襟，作者收藏）

### 三、北部客家大襟衫

北部客家婦女傳統的服裝，一般稱為「大襟衫」。林衡道先生在《鯤島探源》（1996）書中談到，新竹縣新埔鎮客家地區之傳統服裝：「在前清時期，此地居民無分男女還一律穿著無領的『大襟衫』，鈕扣在右邊，沒有任何線條的變化。」<sup>28</sup>在清朝光緒24年（1898）修纂

27 2004年12月17日，高雄縣美濃鎮謝景來先生訪談記錄。

28 林衡道，1996，《鯤島探源——台灣各鄉鎮區的歷史與民俗》，台北：稻田出版社。



的《新竹縣志初稿》〈風俗考〉中記載女子禮服：「禮冠（髻），上衣為長至腳背的紅襖，下著裙、腳穿靴；常服則上穿半身長不及脛的短衣，下著褲或夾褲，農家婦女則僅穿短褲（水褲）荷蓑、荷，笠赤腳耕鋤。」<sup>29</sup>在日據初期明治36年（1903）刊行之《台灣慣習記事》中日本人對台灣客家婦女的第一印象，是上身穿著大襟長衫、下身搭配深色長褲，足穿翹頭鉤嘴鞋的形象。從過去所留下來的傳世圖片、影像資料可以清楚看見，北部地區之客家婦女大襟衫，其襟頭上的鑲緞裝飾明顯比南部客家藍衫寬而大，並且從大襟領口繞經後頸緣，一直延伸至右前身片的小襟裡面，鑲緞配布之外的牙邊裝飾也不像六堆藍衫般只使用提花織帶而已，也有使用各種配布、織帶、花邊，情況與閩籍婦女的大襟衫較為類近。

昭和17年（1942）日人東方孝義在《台灣習俗》中記錄台灣「福老種族」（閩籍）和「廣東種族」（客籍）婦女服飾時，對於禮服及日常服裝上並沒有特別的差異說明，但是至於履物（鞋子）部份就有明顯纏足與天足的差別記載，在髮型部份則有「（客籍）少女時梳髮辮，而嫁為人婦以及中年上梳髻髻」的記錄。<sup>30</sup>由於東方孝義任職於台北高等法院檢查局通譯室，其所記錄的應為台灣北部地區閩、客籍婦女的服飾情況。另外，1931年出版的《日本地理風俗大系・台灣篇》<sup>31</sup>刊登一張中壢地區客家男女照片，可以看到其中客家婦女大襟衫的袖子並沒有反折袖口。根據作者研究分析40件<sup>32</sup>傳統北部客家婦女大襟衫傳世實物發現，只有少部份的大襟衫有反折袖口的形式，但普遍都不作為反袖口袋使用，許多大襟衫的袖子沒有反折袖口，袖端也不一定有鑲緞裝飾處理。值得注意的是，北部客家婦女大襟衫和閩籍婦女大襟衫的袖管寬度

29 陳朝龍，1993，《新竹縣志初稿》台灣文獻叢刊第61種，台北：台灣銀行經濟研究室。

30 東方孝義，1942，《台灣習俗》，台北：同人研究會，頁12-13。

31 仲摩照久主編，1931，《日本地理風俗大系・台灣篇》第15卷，東京：新光社。

32 傳世實物40件來源包括國史館台灣文獻館5件、屏東客家文物館3件、輔仁大學織品服飾博物館1件、陳達明先生10件、朱陳耀先生10件、莊金水先生3件、郭武雄先生1件、作者收藏7件。



有類似的發展變化，清末民初婦女服裝的袖子普遍較為寬大，而越向日據後期有逐漸縮窄的趨勢。

根據傳世實物以及老照片比對發現，北部客家婦女的大襟衫在長度方面有禮服與常服的區別。一般而言禮服的衣服長度較常服長，與藍衫長度類似長及膝蓋的位置，但是日常服則稍短大致蓋過臀部而已，此正符合傳統客家婦女「行不露臀、坐不露股」的穿衣原則。<sup>33</sup>北部客家婦女大襟衫的長度，就40件傳世實物來分析比較，清末或日據初期者長度較長且衣身寬博，日據中後期則衣長逐漸縮短，一般家庭用的盛裝禮服，甚至有些人家的結婚禮服長度都只有75-85公分，比起六堆客家藍衫長度平均90-105公分之間，北部者大約短了15-20公分左右。



圖27：新竹北埔客家婦女禮服（1898年）（邱萬興先生提供）

圖28：台北客家婦女禮服（1903年）引自《台灣慣習記事》

圖29：中壢粵族夫婦常服（1931年）引自《日本地理風俗大系・台灣篇》

33 郭丹、張佑周，1995，《客家服飾文化》客家文化叢書，福州：福建教育出版社，頁28。

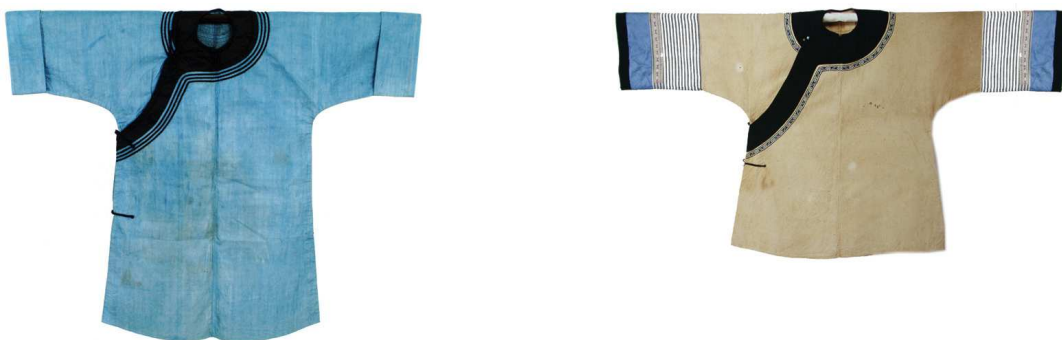


圖30：新竹客家（袖口反折）、中壢客家婦女大襟衫（袖口不反折）



圖31：北部客家婦女大襟衫：寬袖、窄袖（清末民初、日據時期，作者收藏）

### （一）裝飾形式

台灣漢族婦女服裝在晚清以及日據初期，因為血緣、風俗習慣以及服裝材料來源等因素，受到大陸原鄉重大影響，其造型袖子寬大、衣身鬆闊，襟頭的裝飾複雜而多變化，有如意雲紋、吉祥花卉、螺旋紋等圖案造型。<sup>34</sup>台灣北部客家婦女大襟衫裝飾重點主要在領緣以及大襟等部位，與閩籍婦女大襟衫非常接近，但是形式上較為簡潔且配色單純。北部客家婦女大襟衫的裝飾鑲緞形式不像南部客家藍衫只有在前衣身右片的大襟位置，而是從大襟部份一直延伸到衣身後片以及小襟，所搭配

34 蘇旭瑀，1993，《台灣閩族婦女傳統服裝的設計與變化-AD1860-1945》，台北：輔仁大學未出版之碩士論文。



的鑲緞配布也寬窄不一並有多樣形式變化。日據中期以後，台灣地區婦女因為學習洋裁以及1920年代引進縫衣機，同時受到日本布料和西洋服裝材質輸入的影響，大襟和袖口的鑲緞緣飾寬度逐漸變窄、變細，鑲緞樣式趨向單純，提花織帶裝飾部份逐漸被細小的芽邊取代。北部部份客家婦女大襟衫與閩籍婦女一樣有許多以牙子裝飾的花紋圖案，例如卍字紋、雙銅錢、盤長紋、水波紋等，日本研究者稱之為「大板袂、反出芽」。<sup>35</sup>但是此一時期台灣閩籍婦女服裝流行在前後衣襬的四個角落綴縫葫蘆、蝴蝶、盤長紋或卍字紋等吉祥圖案裝飾，稱之為「四關鑲」<sup>36</sup>或「四官鑲」，此種紋飾在北部客家婦女大襟衫上幾乎未曾見到。



圖32：清末民初北部客家大襟衫、閩籍婦女大襟衫（陳達明先生、實踐大學服飾博物館收藏）

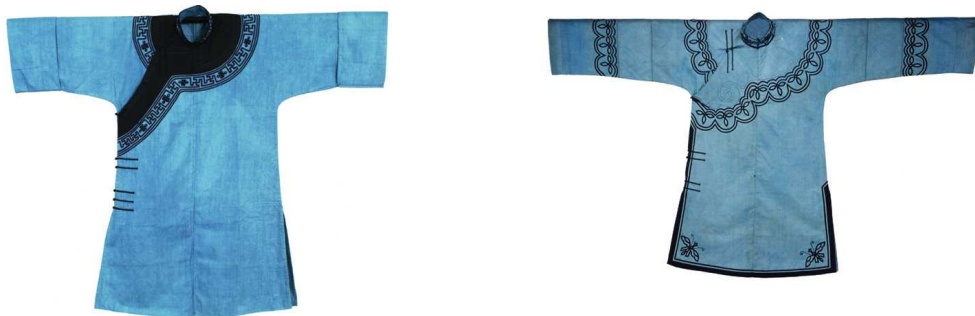


圖33：1910年代新竹客家大襟衫、閩籍「四關鑲」大襟衫（朱陳耀先生、實踐大學服飾博物館收藏）

35 吉見まつよ，1942，〈晴著上衣〉《民俗台灣》，第2卷第7號，台北：東都籍株式會社，頁42。

36 吉見まつよ，1942，〈晴著〉《民俗台灣》，第2卷第12號，台北：東都籍株式會社，頁32。



台灣漢族婦女的服裝在日據中期以後，大襟與袖口的鑲緋從「大板袞、反出芽」逐漸被被蕾絲花邊取代，甚至慢慢消失不見，這可說是中國漢族婦女傳統服裝的一大變革。<sup>37</sup>根據傳世實物分析顯示，北部客家婦女大襟衫的襟頭鑲緋裝飾，日據中期後確實有逐漸簡略的情形，也有部份富貴家庭婦女使用西洋蕾絲花邊代替織帶、珠邊，大襟處的配色鑲緋在日常生活服飾中逐漸消失，有部份的老年婦女傳世大襟衫在大襟和袖口部份，有非常簡單的緋邊或甚至沒有任何緣飾，而年輕婦女的大襟衫和禮服則有較多的美化裝飾。

從傳世實物來分析比較，北部客家婦女大襟衫的領緣裝飾形式比六堆客家藍衫有更豐富的變化，有的使用絲質多色提花及棉質雙色織帶，鑲緋配色在大襟處更有如意雲頭與弧形簡化雲頭紋等形式。牙子鑲緋寬度有細有窄，有一條、二條、三條甚至縫綴成卍字紋、盤長紋、雙銅錢等圖案，針線綴縫細密而精巧。領緣的鑲緋形式不只是樸素地圍繞在領子周圍，也有左右不對稱的剪接緣飾變化。概括而言，北部客家大襟衫的襟頭裝飾比南部六堆客家藍衫闌干織帶多樣而活潑。但是，裝飾豐富、服裝色彩多樣化的北客大襟衫，多數為禮服或年輕婦女的服式，因為鑲緋的形式與閩南婦女大襟衫類似，而且袖子也不一定有反折袖口，因此察看衣身脇邊是否有鑲緋邊飾，衣裾有無「四關鑲」以及翻閱衣襟內部小襟的裁剪形式等等，都是分辨北部客家與閩籍大襟衫的幾項差異特徵。

37 中國傳統服裝制度中，外衣的形制有兩個特點，一是袖子之末要有「袖端」，二是特別加飾緣邊。外衣上的緣邊不但有加強服裝的耐磨差性更能襯托出服裝的骨架，表現強烈的裝飾美感。沒有緣邊的衣服稱為「檻褸」，古時候只有粗賤的衣服才不作緣邊裝飾。引自王宇清，1989，《中國服裝史綱》，台北：國立歷史博物館。



圖34：北部客家婦女大襟衫大襟緣飾：如意雲頭紋飾（清末民初）、提花織帶鑲緞（清末民初）、牙子紋飾（日據時期，1910年代）



圖35：北部客家婦女服大襟緣飾：前、後領緣牙子裝飾與縫製針腳（1910年代）

## （二）材質與色彩

北部客家婦女大襟衫的使用材質較南部客家藍衫多樣化，從傳世實物中發現北部客家大襟衫在冬季有使用毛料的情形，這是南部客家傳統



服裝中幾乎未曾使用的材質。根據40件樣本研究分析得知所使用的材質分類，棉布亦是使用最普遍的材質有22件、麻布3件，絲質布料7件（5件提花絲綢、2件平紋絲綢），毛料8件（包含2件呢料<sup>38</sup>、6件平紋織毛料）。可見北部客家婦女大襟衫所使用的材質與南部客家藍衫的差異，其中麻質用料在比例上並不高，反而是毛料的使用比例甚至高於麻布。

根據部份北部地區的客家耆老表示，這可能與氣候和族群間互動影響有很大的關係，因為台灣南部氣候炎熱，穿到毛料的機率可能性較低，婦女最主要的冬衣是夾襯棉花的「褂袷」。台灣北部冬天的溫度通常低於南部許多，但是毛料是較為高級的衣料，大多用於老人和小孩。絲的料子用的人也不多，但是有一種「花喬」是絲質的布料，夏天穿著非常涼爽，是富貴家庭男女夏季愛用的高級衣料，不論在客家或閩南家庭中，都是一樣受到珍視。<sup>39</sup>

此外，與鄰近族群的互動關係較頻繁，可能是北部客家婦女服裝款式、材質應用多變的原因。根據李國祁〈清代台灣社會的轉型〉篇章中載：客家人多務農，精誠團結、思想保守，對外來刺激每先採取自衛行動，形成六堆客家服裝的特殊風格。北部客家多為清代中期海禁開放後，第二批移民來臺的客家人聚居於桃、竹、苗一帶山區。<sup>40</sup>此時期的客家移民與初期的六堆移民不同，一方面散居於閩籍聚落間，從事各種行業而互有往來。<sup>41</sup>根據新竹、苗栗地區的耆老表示：北部客家婦女服裝的布料顏色不像南部六堆地區以藍、黑或深暗色彩為限，地方上並無染布作坊，大多是小販帶著染布工具或挑擔、推布車來販售現成布料，或是直接由市集布店中直接購買現成的布料，並沒有特定的代表性色

38 「呢」是一種較厚實的毛織物，織造時利用經緯紗不同浮長，使織物表面呈現豐厚的手感，適宜製作外衣。周汛、高春明，1996，《中國衣冠服飾大辭典》，上海：上海辭書出版社，頁533。

39 2006年3月5日，苗栗縣南庄鄉林金蘭女士訪談記錄。

40 李國祁，1978，〈清代台灣社會的轉型〉《中華學報》第5卷第2期，台北：中華學報社，頁131-159。

41 陳奇祿，1976，〈中華民族在台灣の開拓〉《台灣文獻》第27卷第1期，南投：台灣文獻委員會，頁1-6。



彩。年輕婦女常用鮮明的白色、淡綠色、淺藍色作日常服裝，甚至喜慶宴會時喜歡用桃紅、大紅色等亮麗的色彩，而老年婦女則較多使用藍、黑等深暗顏色。<sup>42</sup>本研究所收集到的40件北部客家大襟衫樣本中，色彩可分為白色系、藍色系、紅色系、綠色系、黑色等，色彩確實比六堆客家藍衫豐富而多樣。（如下表二）

【表二】

材質	棉		麻		絲		毛		絨布	
數量	22		3		7		8		0	
色彩	白色	淺藍	藍色	青色	黑色	紅色	粉紅	桃紅	淺綠	墨綠
數量	13	5	3	3	3	2	3	4	2	2



圖36：日據時期北部客家婦女大襟衫—白色棉布（苗栗地區，屏東客家文物館收藏）、深藍色麻布（新竹地區，作者收藏）、桃紅色絲綢（中壢地區，張美文女士收藏）



圖37：日據時期北部客家婦女大襟衫—青色絲質提花（新竹地區，作者收藏）、大紅色毛料琵琶襟禮服（苗栗地區，陳達明先生收藏）、墨綠色毛呢（竹東地區，莊秀菊女士收藏）

### （三）釦子造型

42 桃園中壢市鄭滿妹（2006年2月11日）、苗栗縣南庄鄉林金蘭女士（2006年3月5日）、新竹縣北埔鄉林顯道先生（2006年3月11日）訪談記錄。



在中國傳統的服裝中，布扣是從清代才被大量使用，明朝時大都使用布條或帶子來繫結衣襟。根據考證資料在明朝萬曆年間，中國已有開始使用金屬材質釦子的紀錄，但主要是利用金或銀製成的一種「掀釦」，最初大都為貴族所使用，直到清代才開始普及一般平民。<sup>43</sup>在台灣早期南、北客家地區富有人家的婦女服飾或者肚兜上，也有使用此種「掀釦」。「掀釦」造型一邊有圓形凹槽孔洞，另一端則是一支棒狀的扣心，以扣心側身穿進釦孔凹槽卡住，即可緊密扣合。傳世實物中「掀釦」除了使用金、銀等貴金屬之外，也有銅鑲金的材質。

圖38：金銀掀釦：新竹客家婦女大襟衫領子、六堆客家藍衫領子、六堆客家



肚兜口袋

除了早期的掀釦之外，北部客家婦女大襟衫上的釦子，大都是使用布條結紐或以固定式金屬釦頭的方式製作。釦頭有各種小圓球或雕花的形式，雖然也有像六堆地區所使用附有雙環的釦子，但是不作拆換的形式。早期北部客家大襟衫的扣絆大都較細長而小巧，有的整對甚至長達16公分左右，比六堆客家藍衫扣絆長度平均為8-9公分多出約一倍以上。不過北部客家婦女大襟衫的扣絆長度，似乎有跟著閩籍婦女大襟衫日漸縮短的趨勢。另外，閩籍婦女大襟衫在日據中期以後，衣襟緣飾逐漸簡化，流行以各種花朵、蝴蝶、螺旋紋和吉祥文字圖案造型的花扣和盤扣，卻從沒有見到被應用在北部客家婦女大襟衫上。

圖39：北部客家婦女服裝上的釦子（黃崇信先生收藏）與扣絆形式

43 沈從文，1988，《中國古代服飾研究》，台北：南天書局，頁441。



圖40：北部客家婦女大襟衫鈕扣二款、閩籍女衫花扣



#### （四）裁剪結構

北部客家婦女服裝所使用的領形有兩種不同的形式，一是「圓領」（無領，以斜布條緝邊），另外一種是「立領」。此種立領與南部客家的小立領有些許差異，南部藍衫的領子高度較低，平均高度約1.5公分，而北部客家婦女大襟衫立領的平均高度約在2.5公分左右，禮服的領子還有配色或牙子裝飾。依照研究樣本以及北部地區客家長者的訪談資料顯示，大部分較正式的禮服或是年長婦女的冬衣，常使用有高度的立領，其他年輕婦女的服裝、夏季衣衫或是日常服，則較多使用圓領（無領）以斜布條緝邊的形式。在衣襟開口方式上，北部客家婦女上衣比六堆客家藍衫有更多樣化，除了大襟之外，還有琵琶襟以及琵琶襟直裾等三種形式。



圖41：北部客家婦女上衣開襟形式：大襟（苗栗地區，作者收藏）、琵琶襟（中壢地區，莊金水先生收藏）、琵琶襟直裾（新竹地區，陳達明先生收藏）

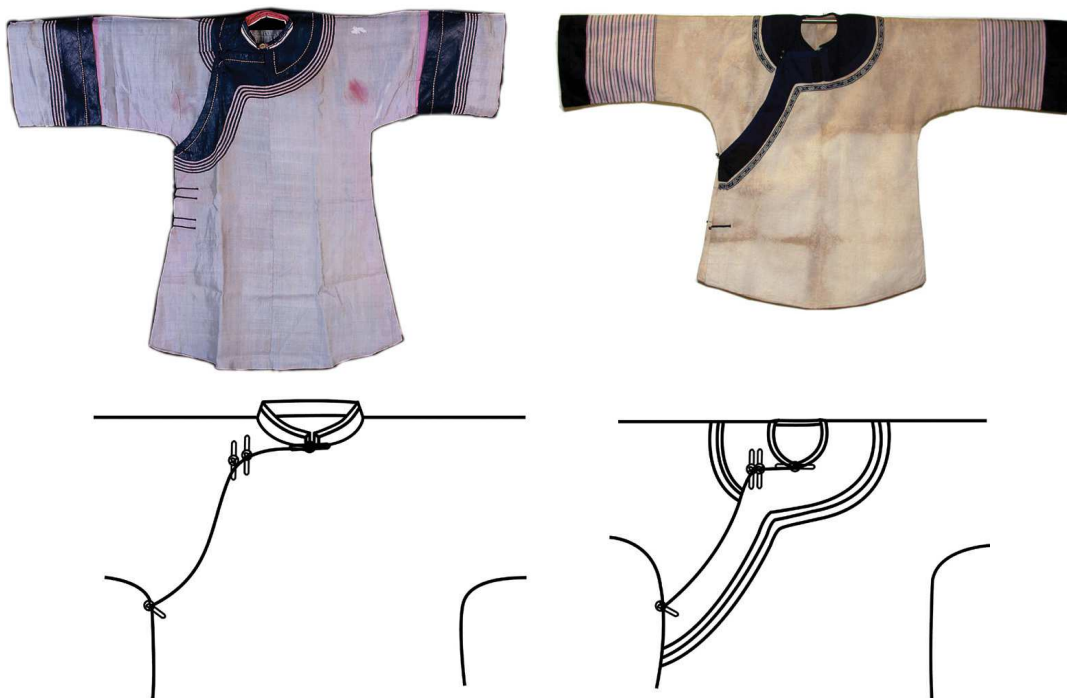


圖42：北部客家婦女大襟衫領型：立領、無領與線描圖（國史館台灣文獻館、作者收藏繪圖）

北部客家婦女大襟衫在裁剪結構上有二個明顯特色：

1、內襟形式與裁剪結構：短襟與接襟的節儉用料裁剪形式。北部客家婦女大襟衫與南部六堆客家藍衫一樣，有著節省用料的短襟和接襟形式，不僅在一般常服上見到，甚至一些高級材質的提花絲綢大襟衫也



會使用其他廉價的棉布來接縫；還有一些平常人家作為結婚時穿用的大紅色禮服，也使用短襟的形式，並不像南部客家人在製作女性結婚禮服時會注重「五裾齊長」象徵招納「五福」的內襟形式。



圖43：日據時期閩客籍婦女大襟衫內襟比較：「五襟齊長」之閩籍婦女大襟衫（實踐大學服飾博物館收藏）、「短襟」之北部客家婦女大襟衫（屏東客家文物館收藏）



圖44：日據時期北部客家婦女禮服（結婚用）與內襟形式（輔仁大學織品服飾博物館收藏）

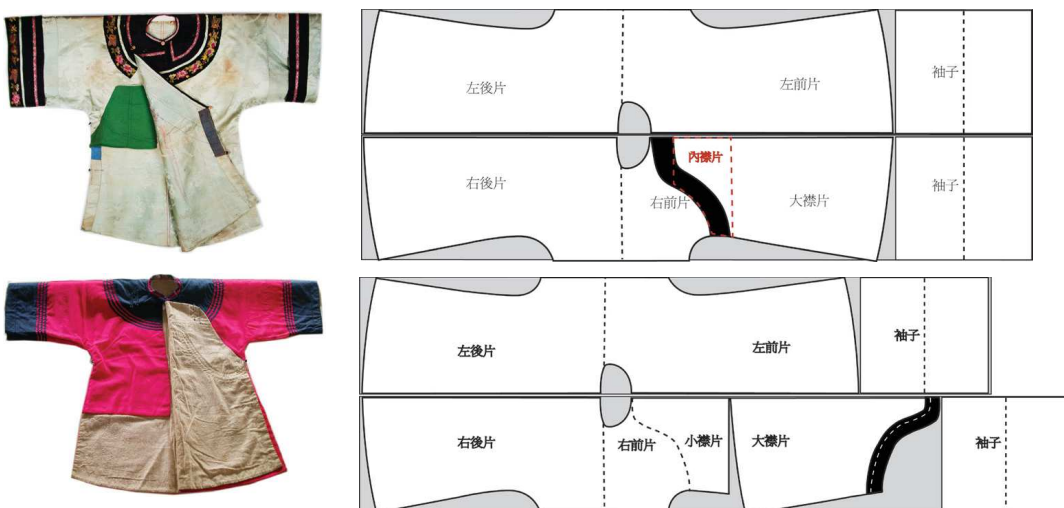


圖45：北部客家婦女大襟衫「接襟」、「短襟」形式與裁剪排布圖



2、袖口形式：在老照片以及傳世實物中發現，北部客家婦女大襟衫的袖子沒有一定的反折規制，袖口鑲緞也大都依照個人喜好，不論是有配色鑲緞和無緣飾的簡單形式，在老照片和傳世實物上均可見到。至於脇邊與袖下的縫邊處理上，有許多是以袋縫方式處理，有的則像六堆客家藍衫一樣加縫貼邊布，但大都不是以有花紋的別布作包縫裝飾。不過在某些袖口有反折的大襟衫上，依然可以見到客家女性特有的精簡用料裁剪做法。在筆者的收藏品中，有一件反折袖口的桃紅色毛料北客大襟衫，依照其服裝色彩、材質用料以及鑲緞的形式來判斷，應該是一件正式的禮服，但是在反折袖子部份發現使用了原色胚布的剪接，而內襟處更是使用「接襟」的裁剪方式，縫製者為了節省毛料的使用，不厭其煩地在看不見的部份剪接其他低價布料，雖然所節省下來的材料不多，但此種極盡節約的做法，不禁令人佩服客家女性的勤勞與智慧。



圖46：1920年代中壢客家婦女、新竹北埔客家婦女（朱陳耀先生提供、金廣福公館翻攝）



圖47：苗栗客家婦女大襟衫（日據時期、反折袖口，陳達明先生收藏）、新竹客家婦女大襟衫（日據時期、無反折袖口，郭武雄先生收藏）



圖48：中壢客家婦女毛料禮服（日據時期，內襟、袖口部分胚布剪接，作者收藏）

#### 四、南北客家婦女大襟衫比較

從以上分析發現，台灣南、北客家婦女大襟衫的形式在外型輪廓上雖然類同，但是其中存在許多細部的差異。

##### （一）大襟裝飾形式

南部六堆客家藍衫的大襟裝飾較為簡單，不論常服或禮服都是以細窄的織帶、大襟單邊鑲緋為主，北部客家婦女大襟衫則變化較多，年輕婦女的上衣領緣、大襟處有使用貼布挖雲、織帶鑲緋或牙子紋飾等，從大襟環繞領圍延伸到後身再延續到右襟部份。

雙緋配色·提花織帶 （年輕婦女）	雙緋配色·提花織帶 （年輕婦女）	雙緋配色·棉布牙子 （中年婦女）	單色鑲緋 （老年婦女）
			

圖49：六堆客家婦女藍衫之領緣裝飾



圖50：北部客家婦女大襟衫之領緣裝飾

## （二）材質與色彩

根據南、北客家婦女大襟衫傳世實物樣本分析，所使用的材質與色彩分類歸納，使用最普遍的布料材質是棉布，北部地區使用毛料的比例高於麻布，而南部地區正好相反，顯示氣候對服裝材質使用的明顯影響。色彩方面六堆客家藍衫以黑色和藍色系為主，北部客家婦女大襟衫則是以白色系、藍色系和紅色系最多，黑色比例較少（見下列比較表）。

【表三】

材質與色彩	棉	麻	絲	毛	深藍色	淺藍色	青色	黑色
南部客家藍衫	20	12	8	0	20	3	6	11

材質與色彩	棉	麻	絲	毛	白色系	藍色系	紅色系	綠色系	黑色系
北部客家大襟衫	22	3	7	8	13	11	9	4	3

## （三）釦子造型



傳統六堆客家藍衫的釦子有巧妙的拆換裝置，穿著者可以依照不同需求換置不同材質、花樣的釦子，使相同的服裝產生不同的風情。平時則直接折取祭拜過後的香腳來別合扣絆，日據中、後期直接縫綴固定式的金屬釦使用普遍，台灣光復後則多用布結紐頭的直布釦。北部客家婦女大襟衫的釦子，則是使用布條結紐或直接穿套固定式金屬釦頭，縱使有使用像藍衫般附有雙環的釦子，也不作拆換的形式。北部客家婦女大襟衫雖與閩南婦女大襟衫有許多類同之處，但日據中期後閩籍婦女的大襟衫流行以盤扣、花扣來裝飾，卻未見用於客家婦女的衣衫上。客家婦女衣襟上的布結紐頭，概為九個結眼的造型，比一般八眼布扣多出一個結頭，有象徵「出頭」的涵意。

圖51：客家藍衫的扣合形式：香腳扣合、雙環套釦、固定式穿釦、直布扣、



雙環套釦和銅釦

圖52：北部客家婦女大襟衫扣合形式：雙環套釦（直接固定）、固定式穿釦、直布扣形式



#### （四）裁剪結構

台灣早期南北客家婦女大襟衫的外型輪廓差異不大，但是衣形長短、袖口形式和裁剪結構有些許不同：



1、均為T字形的平面構成服裝，但平均長度藍衫較北部大襟衫長，平均約多出15-20公分左右。衣長及膝的六堆客家藍衫，為因應工作勞動的需求，在衣脇兩側開高衩，以便將前襟拉起折塞入褲腰帶，形成「前襟短、後襟長」的工作服形態。

2、六堆客家婦女日常穿著藍衫，袖口必定反折，且使用別針或暗釦固定成口袋，所以「反袖口袋」是其重要特徵之一；北部客家婦女大襟衫則不一定有反折袖口，但在一些有反折袖口的服裝中，常可發現精簡用料剪接其他廉價別布的做法。

圖53：北部客家婦女大襟衫與客家藍衫比較：白色無反折袖大襟衫（北部，



衣長71cm）、紅色反折袖大襟衫（北部，衣長78.5cm）、青色客家藍衫（南部，衣長107.5Cm）

3、六堆客家藍衫之脇邊與袖下縫有貼邊布，其兼具有處理縫份、增加堅牢度以及隱約乍現的裝飾效果。北部客家婦女大襟衫的脇邊與袖下，不一定有加縫貼邊布，許多傳世服裝袖下都是以袋縫方式處理。

4、六堆客家藍衫與北部客家婦女大襟衫在內襟的裁剪方式上，因為在共同著眼於節省布料的觀念下，短襟、接襟是相當普遍的做法，但是美濃地區新娘穿用之藍衫禮服，內襟形式與閩南婦女一樣，有講究象徵招納「五福」的五襟齊長形式，但是在北部客家婦女大襟衫上並沒有類同的做法。



圖54：北部客家婦女大襟衫禮服與客家藍衫婚服內襟比較：接襟、短襟（北部）與五襟齊長（南部）

### 五、台灣客家婦女大襟衫差異之源由

從以上分析發現，台灣早期南、北客家婦女大襟衫雖然在外型輪廓相當類同，但是其中存在許多細部差異。在調查訪談的過程中，幾位北部客家地區的服飾文物收藏家，大都一致認為北部客家婦女大襟衫的裝飾形式，可能是受到鄰近閩籍婦女服裝的影響；但是在田野訪談時部份北部地區的客家長者聲稱：「從以來祖先傳留下來就是這樣，並沒有太大改變！」<sup>44</sup>

查閱1995年大陸出版《客家服飾文化》書中記載客家婦女日常外衣有兩種，一為短大襟衫（長度以遮住臀部為宜），另一種是「中長大襟衫」（長約遮住大腿）。其中短大襟衫形式簡單、襟頭無鑲緋配色，長度與台灣北部客家大襟衫相仿，也沒有反折袖口；而「中長大襟衫」與六堆客家藍衫的長度、小立領、襟頭鑲緋和袖口反折等細部均非常類似，唯一差別是下襬的鑲緋配色。

44 中壢市鄭滿妹（2006年2月11日）、苗栗縣南庄鄉林金蘭女士（2006年3月5日）、新竹縣北埔鄉林顯道先生（2006年3月11日）訪談記錄。

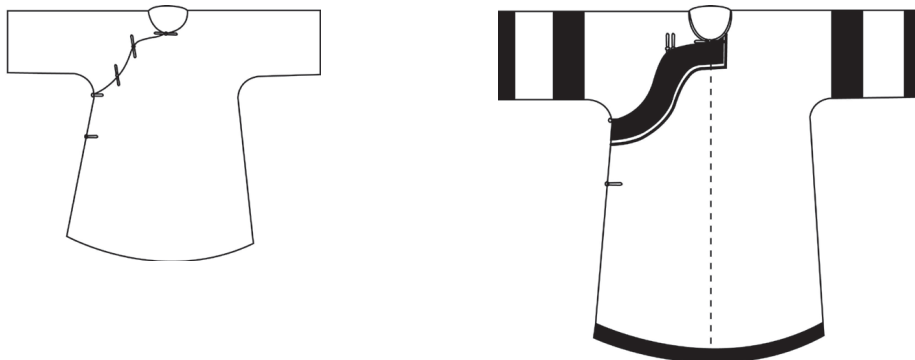


圖55：大陸客家婦女「短大襟衫」和「中長大襟衫」線繪圖<sup>45</sup>

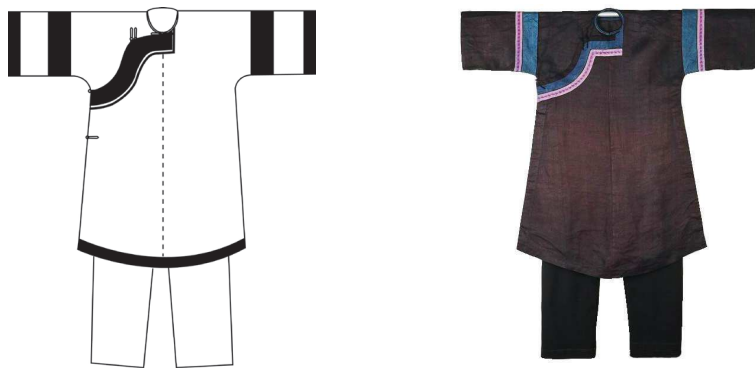


圖56：大陸客家婦女「中長大襟衫褲」繪圖<sup>46</sup>和六堆客家藍衫黑褲（屏東客家文物館收藏）

雖然大陸出版的客家服裝研究書籍中所刊載之「中長大襟衫」與台灣地區六堆客家藍衫極為類同，但與1992年香港出版的《羅衣百載》內收錄當地客家農村婦女服裝形式卻有極大差異。港版農村客家婦女大襟衫不但襟頭、袖口無任何鑲緋紋飾且無反折袖口，樣式極為簡單與大陸客家婦女「短大襟衫」相仿，衣服外所加的圍裙在台灣地區幾乎未曾看過；反而是當地農村福佬女性的服裝雖然衣長短及臀部，但是其造型與襟頭鑲緋形式與六堆客家藍衫極為雷同。

一般人認為南部客家藍衫的衣襟上，樸素的單邊鑲緋與織帶裝飾形

45 根據郭丹、張佑周，1995，《客家服飾文化》，福州：福建教育出版社，頁28，作者重繪。

46 根據郭丹、張佑周，1995，《客家服飾文化》，福州：福建教育出版社，頁28、32，作者重繪、配套。



式，是客家婦女服飾的重要特徵，北部客家婦女大襟衫是因為受到閩南婦女服裝的影響，而有較多花俏的鑲緋或牙子紋飾。<sup>47</sup>但是有研究者認為這種大襟單邊的裝飾形式，可能與經濟因素有關，簡單的大襟、袖口鑲緋既保有中國服裝必備之緣飾傳統，又能達到節約的經濟效益。<sup>48</sup>根據司徒嫣然《羅衣百載》（1992）中記載：「客家人移居香港始於清代中葉祖居地為福建、江西和廣之東江、北江及韓江盆地，由於移港時間較晚只能在較貧瘠偏遠的地區務農維生。服裝保留古老傳統的大襟形式，但以經濟實用為主。」<sup>49</sup>在中國大陸許多農村地區都可以見到這種只裝飾右大襟的做法，雖然裝飾簡單但也達到正式服裝須鑲緋緣邊又兼具經濟儉約、穩定服裝輪廓的效果。

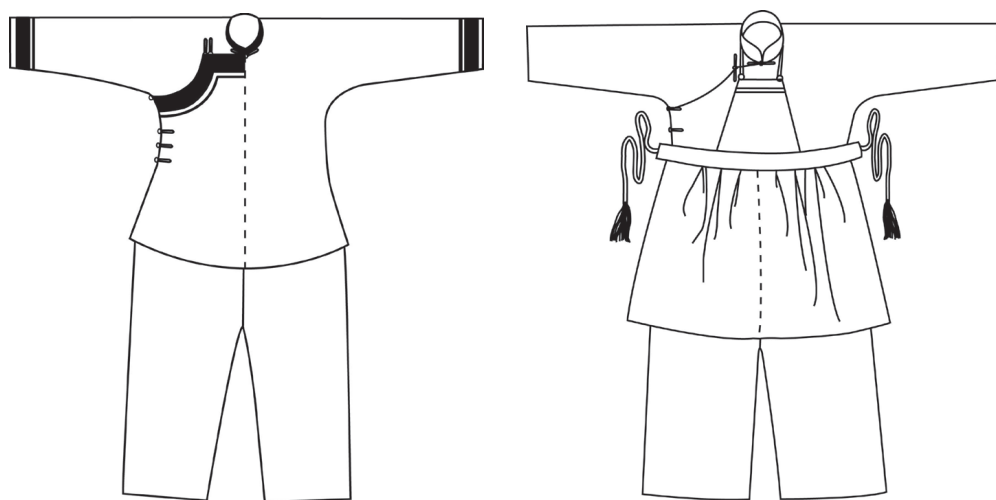


圖57：福佬婦女傳統服飾（香港）、客家農村婦女傳統服飾（香港）<sup>50</sup>

47 2005年10月7日行政院客家委員會召開「客家服飾特色與元素研商會議」記錄，頁2。

48 蘇旭珩，1993，《台灣閩族婦女傳統服裝的設計與變化-AD1860-1945》，台北：輔仁大學未出版之碩士論文，頁32。

49 司徒嫣然，1992，《羅衣百載》，香港：香港市政局，頁82。

50 根據司徒嫣然，1992，《羅衣百載》，香港：香港市政局，頁92、94，作者重繪。



圖58：福建畬族、廣東客家婦女大襟衫、貴州漢族婦女服裝  
(黃英峰先生、陳達明先生收藏、蔡淑慧小姐提供)

追溯六堆客家祖先是來台第一批粵籍移民，其祖居地大多屬於廣東嘉應州（鎮平、平遠、興寧、長樂（今改五華））等縣。<sup>51</sup>初期來台之客家人多為傭工、佃農，刻苦耐勞富開拓精神，所以生活服裝穿著有其經濟實惠之必要考量。又因清代初期閩、粵械鬥嚴重，雙方呈緊張對立狀態，自然不易有文化交流影響。另一方面，北部地區客家原鄉祖居地除了部份來自嘉應州之外，有許多來自沿海的惠、潮兩州，其民風與生活形態自然不同於內陸的嘉應州。北部客家人雖然保有原來勤儉的精神，但是多少受到鄰近閩籍人士的影響，服裝整體形式輪廓、材質用料雖然保有客家慣有的樸素，但裝飾風格則趨近以於閩籍婦女的裝飾形式。

51 連文希，1971，〈客家入墾台灣地區考略〉《台灣文獻》第22卷第3期，台中：台灣文獻委員會，頁1~25。



圖59：台灣客家祖籍地：嘉應州、潮州、惠州<sup>52</sup>

從以上資料似乎可以看出，及台灣北部客家婦女大襟衫之形式源自於大陸客地之「短大襟衫」祖型，又因台灣北部客家人散居於閩籍聚落之間且相互工商往來，受到鄰近閩南服飾的影響，年輕婦女服裝的襟頭裝飾逐漸趨向繁複多樣的變化，而六堆客家藍衫大體上是承襲自傳統客家「中長大襟衫」的形式，因生活聚落穩固緊密，因此維護且延續傳統的服飾風格。根據郭丹、張佑周《客家服飾文化》中記載：「大襟衫是客家女性最常穿用的上衣，有短衫和中長衫兩種。短大襟衫供夏初至中秋天氣較熱時穿用，中長大襟衫為冬、春季天氣較冷時穿用。年輕女子偏愛短衫，而年紀大的婦女則喜歡穿中長衫。兩種大襟衫的製作方法和基本結構都相同。…所不同的是，中長大襟衫一般有不同顏色、較為鮮

52 根據周婉窈，2003，《台灣歷史圖說》，台北：聯經出版事業公司，頁67，作者重繪。



豔的滾邊和滾袖（尤其在袖口），短大襟衫則一般沒有。」<sup>53</sup>筆者在實地訪談與傳世實物分析的過程中發現，北部客家婦女的大襟衫雖然長度大約長及臀部，但有許多老婦人的大襟衫卻保有「中長大襟衫」的鑲緝特色，與南部六堆客家藍衫非常類似。特別是在苗栗頭份地區，有多件與六堆老婦藍衫頗有類同的北客老婦大襟衫傳世實物，可供比對其中差異。



圖60：清末民初苗栗縣頭份鎮客家老婦大襟衫二款（陳達明先生收藏）與六堆客家老婦藍衫（作者收藏）比較

另外，在早期南部六堆客家地區婦女日常生活並非都只穿藍衫一種服式，根據謝景來老師傳說：「古早的時候婦人家都穿長長的大襟衫，在他媽媽的年代婦人家睡覺的時候都穿短大襟衫，出門的時候不敢穿短衫，要穿長的才敢出門。短的是睡衣稱為“短衫仔”，很簡單沒有麼裝飾，大都是白色或灰的。但是日本時代在戰爭的時候，布料要配給，日本政府要大家改穿短的，衣服、袖子、褲子都改得比較短，甚至連要行嫁的女孩子幾乎沒有長長的藍衫可以穿。台灣光復後很多人在家時都是穿短的大襟衫，連外出的時候也穿，不像以前只作睡衣。<sup>54</sup> 所以在一些光復前後的老照片中，可以看到六堆地區的婦女穿著形式是長短並存的樣子。

53 郭丹、張佑周，1995，《客衣服飾文化》，福州：福建教育出版社，頁28。

54 2004年12月17日，高雄縣美濃鎮謝景來先生訪談記錄；謝老師傳年紀已超過90歲。



圖61：1954年屏東縣內埔鄉婦女穿長短大襟衫照片（穿藍衫的婦人到親戚家作客，李秀雲先生攝影、黃祝英女士提供）、六堆客家婦女短大襟衫（光復初期，作者收藏）

## 六、結語

台灣南、北客家婦女大襟衫的差異問題，從以上的探討脈絡中可以發現，六堆客家地區確實是保有較傳統的客家祖源服裝形式，藍衫屬於祖居客地的「中長大襟衫」是客家婦女較正式的服裝，短大襟衫在傳統上被六堆客家婦女當作睡衣，日據後期才逐漸成為日常家居服。然而，台灣北部客家婦女普遍穿著的短大襟衫，年輕婦女的服飾受到閩南服裝的影響，襟頭裝飾、袖口寬度大小隨著時間的推移與流行風潮而產生變化；但是老婦人的大襟衫，仍保有祖居客地的「中長大襟衫」形式，如細窄鑲緋的小立領、右大襟簡單鑲緋和反折袖口等元素，只是長度較短而已。經過訪談記錄、實物分析比對，發現其實台灣南、北客家地區的老家人都說得都沒錯，「從以前祖先傳留下來就是這樣，並沒有改變！」不同的是六堆客家婦女將傳統的「中長大襟衫」傳承為客家標誌的「藍衫」，而北部客家婦女以原始的短大襟衫祖型，納入鄰近族群的裝飾形式，而產生單純與繁複並存的大襟衫裝飾風貌。



衣飾文化是人類生活物質文化中變化最快的項目之一，Kroeber A.L.認為服裝的風格會隨著時代的變動而改變，一般而言在動盪的時代（如戰亂），服裝變化快，而安定的時代，服裝的變化較慢；文化的接觸頻繁，族群互動關係密切的地區，服飾文化變化也較快。<sup>55</sup>台灣南、北客家先民移居台灣的時間不同、祖源皆來自相同的大陸客地，但是一方面源於祖居地有近山以及靠海的地域差異，加上來台之後的居住環境、村莊聚落形態以及與鄰近族群的交流關係，使得南、北客家地區的婦女大襟衫造型、裝飾以及材質用料都產生明顯的差異。唯有勤勞節儉、物盡其用的精簡樸實精神蘊藏在衣襟、袖口裡面，就像客家婦女堅毅勤勉、刻苦沈靜的性格歷久不變。

---

55 Kroeber, A L 1963, *Style and Civilization*, University of California Press, Berkeley.



## 參考書目

- 王宇清，1989，《中國服裝史綱》，台北：國立歷史博物館。
- 台灣慣習研究會，1903，《台灣慣習記事》，台北：台灣慣習研究會。
- 台灣客家公共事務協會編，1991，《新个客家人》，台北：臺原出版社。
- 仲摩照久主編，1931，《日本地理風俗大系·台灣篇》第15卷，東京：新光社。
- 李瑞宗、陳玲香，2000，《藍·台灣的民族植物與消失產業》，台北：陽明山國家公園管理處。
- 周汛、高春明，1996，《中國衣冠服飾大辭典》，上海：上海辭書出版社。
- 沈從文，1988，《中國古代服飾研究》，台北：南天書局。
- 東方孝義，1942，《台灣習俗》，台北：同人研究會。
- 林成子，1981，《六堆客家傳統衣飾的探討》，台北：作者發行。
- 林衡道，1996，《鯤島探源—台灣各鄉鎮區的歷史與民俗》，台北：稻田出版社。
- 周婉窈，2003，《台灣歷史圖說》，台北：聯經出版事業公司。
- 粘碧華，2003，《刺繡針法百種》，台北：雄獅圖書股份有限公司。
- 徐珂，1996，《清稗類鈔》，北京：中華書局。
- 司徒嫣然，1992，《羅衣百載》，香港：香港市政局。
- 陳運棟，1992，《客家人》，台北：東門出版社。
- 陳朝龍，1993，《新竹縣志初稿》台灣文獻叢刊第61種，台北：台灣銀行經濟研究室。
- 郭丹、張佑周，1995，《客家服飾文化》客家文化叢書，福州：福建教育出版社。
- 曾喜城，1999，《台灣客家文化研究》，台北：國立中央圖書館台灣分館。



- 劉還月，2003，《台灣的客家人》，台北：常民文化事業股份有限公司。
- 蘇旭珩，1993，《台灣閩族婦女傳統服裝的設計與變化-AD1860~1945》，台北：輔仁大學未出版之碩士論文。
- 李國祁，1978，〈清代台灣社會的轉型〉《中華學報》第5卷第2期，台北：中華學報社，頁131-159。
- 連文希，1971，〈客家入墾台灣地區考略〉《台灣文獻》第22卷第3期，台中：台灣文獻委員會，頁1~25。
- 陳奇祿，1976，〈中華民族在台灣的開拓〉《台灣文獻》第27卷第1期，南投：台灣文獻委員會，頁1-6。
- 鍾鐵民，1991，〈發展客家新文化〉《新个客家人》，台北：臺原出版社，頁50。
- 謝氏春枝，1942，〈台灣農村の廣東族〉《民俗台灣》，第2卷第8號，台北：東都籍株式會社，頁12-13。
- 吉見まつよ，1942，〈晴著上衣〉《民俗台灣》，第2卷第7號，台北：東都籍株式會社，頁42。
- 吉見まつよ，1942，〈晴著〉《民俗台灣》，第2卷第12號，台北：東都籍株式會社，頁32。
- Kroeber, A L 1963, *Style and Civilization*, University of California Press, Berkeley.



台灣南北客家婦女大襟衫比較研究——以清末民初至光復初期之傳世實物分析為例