

日治時期淨土宗在雲嘉地區的活動 (1902-1945)

闕正宗

佛光大學佛教學系教授

摘要

1895 年乙未之役，日本佛教各宗從軍布教師大舉來臺，隨軍布教之餘，同時尋求本土寺廟加盟各宗派下。截至殖民統治結束，日本佛教來臺傳教共有八宗十四派，其中據 1929 年統計，淨土宗的布教所數量位居日本佛教各宗第二。

淨土宗最早來臺的隨軍布教以從軍僧林彥明（生卒年不詳）為最早，約在 1895 年 6 月。殖民時期淨土宗來臺傳教主要有兩支，一是淨土宗鎮西派，一是淨土宗西山派。

淨土宗鎮西派在雲嘉地區開教，以 1902 年設立的斗六教會所為最早。根據 1990 年出版的《淨土宗海外開教のあゆみ》統計「臺灣開教區」之寺院、教會所共 37 座。其中雲嘉地區寺院教會所則有 8 座。若加上 1925 年 11 月，福住靈堅於民雄大士爺廟新設民雄教會堂，則淨土宗鎮西派在雲嘉地區共 9 座寺院、教會所，若加上西山深草派 2 座，則共有 11 座。

本文旨在探討日本殖民時期淨土宗在雲嘉地區的開教及布教活動，其中寺院布教所的建立時間較為清楚，而布教活動內容多半以講經、祈福或時局布教為主，但細節因缺乏資料未能盡窺。

關鍵字：淨土宗、雲嘉地區、從軍布教師、忠魂堂、日本佛教

壹、前言

1895 年乙未之役，隨日軍全臺攻掠的僧侶為從軍布教師，隨著 1895 年 11 月，臺灣總督府宣稱「全島底定」，翌年 4 月廢除軍政，改行民政，從日本來臺的開教使、布教師絡繹不絕。

殖民統治時期，日本佛教來臺傳教共有八宗十四派，¹ 根據 1929 年各宗全臺布教所建立數量統計，真宗本派 24 座、真宗大谷派 6 座、曹洞宗 17 座、真言宗 7 座、日蓮宗 6 座、顯本法華宗 6 座、淨土宗 19 座，² 淨土宗的布教所數量位居第二。

淨土宗最早來臺的隨軍布教以從軍僧林彥明（生卒年不詳）為最早。1895 年 6 月，他以外征士卒慰問使的身份奉派來臺，³ 同年 10 月，橋本定幢（1858-？）與佐藤大道一起被分派到臺灣征討軍，擔任從軍布教使來臺。⁴ 1896 年 1 月，他回日本向淨土宗宗務所做報告布教情形，之後再以軍隊慰問兼布教使的身份來臺，直到 1896 年 7 月才回日本。⁵ 1896 年 6 月，來臺赴任的仲谷德念、武田興仁才是淨土宗真正開教的開始，橋本借得艋舺萬安街（或說營盤頂街）的海山館作為宿舍及布教所。⁶

殖民時期淨土宗來臺傳教主要有兩支，一是淨土宗鎮西派，一是淨土宗西山派。一般研究殖民時其日本佛教淨土宗在臺布教使，通常以淨土宗

1 松金公正，〈日據時期日本佛教之台灣佈教—以寺院數及信徒人數的演變為考察中心〉，《圓光學報》，第 3 期（1999 年 2 月），頁 202。八宗：華嚴宗、天台宗、真言宗、臨濟宗、曹洞宗、淨土宗、淨土真宗、日蓮宗。十四派：華嚴宗、天台宗、真言宗高野派、真言宗醍醐派、臨濟宗妙心寺派、曹洞宗、淨土宗、淨土宗西山深草派、真宗本願寺派、真宗大谷派、真宗木邊派、日蓮宗、本門法華宗、顯本法華宗。

2 紫田玄鳳編纂，《淨土宗開教要覽》（淨土宗務所教學部，1929 年），頁 9。

3 「淨土宗海外開教のあゆみ」編集委員会，《淨土宗海外開教のあゆみ》（京都：淨土宗開教振興協會，1990 年），頁 31。

4 松金公正，〈關於日據初期日本佛教從軍佈教使的活動—以淨土宗佈教使橋本定幢〈再渡日誌〉為例〉，《圓光學報》第 3 期，頁 385。

5 松金公正，〈關於日據初期日本佛教從軍佈教使的活動—以淨土宗佈教使橋本定幢〈再渡日誌〉為例〉，《圓光學報》第 3 期，頁 385。

6 「淨土宗海外開教のあゆみ」編集委員会，《淨土宗海外開教のあゆみ》，頁 31-32。

為主，西山派由於教勢較弱，幾乎未受重視。淨土宗是以從軍僧身份來臺，約在 1895 年 6 月，而淨土宗西山派屬深草流（派），其來臺時間則不晚於 1896 年 11 月。

淨土宗鎮西派在臺開教，和日本其他宗派類似，都是由北往南，東部布教設立據點較晚。雲嘉地區以 1902 年設立的斗六教會所為最早。⁷ 據《淨土宗海外開教のあゆみ》所羅列之「臺灣開教區」之寺院、教會所共 37 座。⁸ 雲嘉地區寺院教會所則有 8 座。若加上 1925 年 11 月，福住靈堅於民雄大士爺廟新設民雄教會堂，則淨土宗鎮西派在雲嘉地區共 9 座寺院、教會所，若加上西山深草派 2 座，則共有 11 座。

貳、淨土宗在臺布教相關研究

殖民時期不乏佛教宗派編印自宗傳教之歷史，如本派本願寺布哇開教教務所文書部編《本派本願寺布哇開教史》（本派本願寺布哇開教教務所文書部，1918 年）；紫田玄鳳編纂《淨土宗開教要覽》（淨土宗務所教學部，1929 年）；臺灣開教教務所臨時編輯部編《真宗本派本願寺臺灣開教史》（真宗本派本願寺臺灣別院，1935 年）；高西賢正編《東本願寺上海開教六十年史》（東本願寺上海別院，1937 年），但這些海外開教史做為開教史料之運用，多於探索日本殖民佛教活動之研究。

自 1980 年曹洞宗宗務廳編輯《曹洞宗海外開教傳道史》一書開始，研究日本殖民地的宗教活動史，逐漸受到重視，如舊台灣日本寺院等調查（考查）委員會《台灣開教の歩み》（日華佛教文化交流協會，1989 年）；「淨土宗海外開教のあゆみ」編輯委員會編《淨土宗海外開教のあゆみ》（京都：淨土宗開教振興協會，1990 年），則在原 1929 年《淨土宗開教要覽》的基礎上再進行補充。

7 紫田玄鳳編纂，《淨土宗開教要覽》，頁 27。

8 「淨土宗海外開教のあゆみ」編輯委員會編，《淨土宗海外開教のあゆみ》。

在上述海外開教的相關宗派歷史披露後，日本佛教宗派在殖民地的研究逐漸熱絡，其中以臺灣研究最為多元，成果相當豐碩。就以本論文相關淨土宗在臺之布教研究而言，臺日兩地多有所在，其中以松金公正最受矚目。

鷲見定信〈淨土宗の台灣布教——明治期を通じて〉一文，乃是以《淨土教報》布教成果為中心中的相關記載的成果作為考察，論明治時期（1895-1911）淨土宗在臺布教情況；⁹松金公正〈日據時期日本佛教之台灣佈教——以寺院數及信徒人數的演變為考察中心〉，以《臺灣總督府統計書》為核心，分析明治30年至昭和17年（1897-1942）各宗派說教所數的變化，包括淨土宗布教所全臺分布狀況。¹⁰與此同時，松金鎖定淨土宗1895年最早來臺布教使橋本定幢，撰文〈關於日據初期日本佛教從軍佈教使的活動——以淨土宗佈教使橋本定幢《再渡日誌》為例〉，以橋本的《再渡日誌》為中心，探討淨土宗布教活動；¹¹松金公正〈日本殖民地初期台灣における淨土宗布教方針の策定過程（上、下）〉，在前人研究基礎上，配合《淨土教報》、《淨土》等期刊，探討淨土宗在臺布教之目的、活動軌跡、布教政策等；¹²釋慧嚴〈日治時代來台淨土宗的開教事業〉（玄奘人文學報5期，2005）¹³，則利用前述研究成果，就淨土宗在臺開教的經緯、道場分布的情形，以及所從事的文教事業分述。

本研究在以上之基礎上，配合《臺灣日日新報》、《淨土宗開教要覽》、《淨土宗海外開教のあゆみ》三種史料為中心，探討淨土宗於雲嘉區地區布教開展。

9 鷲見定信，〈淨土宗の台灣布教——明治期を通じて〉，《佛教文化研究》第30號（1985年），頁101-117。

10 松金公正，〈日據時期日本佛教之台灣佈教——以寺院數及信徒人數的演變為考察中心〉，《圓光學報》，第3期。

11 松金公正，〈關於日據初期日本佛教從軍佈教使的活動——以淨土宗佈教使橋本定幢〈再渡日誌〉為例〉，《圓光學報》第3期。

12 松金公正，〈日本殖民地初期台灣における淨土宗布教方針の策定過程（上、下）〉，《宇都宮大學國際學部研究論集》第13、14號（2002年3月、10月）。

13 釋慧嚴，〈日治時代來台淨土宗的開教事業〉，《玄奘人文學報》5期（2005年），頁35-63。

叁、初期的布教師活動與臺灣開教院

一、初期的布教師（1895-1907）

淨土宗來臺布教以從軍僧以林彥明為最早，他是 1895 年 6 月，作為外征士卒慰問使的身份來臺，¹⁴ 同年 10 月，橋本定幢（1858-？）與佐藤大道一起被分派到臺灣征討軍，擔任從軍布教使來臺。1896 年 1 月，他回日本向淨土宗宗務所做布教情形之報告，之後再以軍隊慰問兼布教使的身份來臺，直到 1896 年 7 月才回日本。¹⁵

橋本定幢作為淨土宗最早來臺的從軍教師，1896 年 10 月，他以軍隊慰問師的身分，足跡踏遍臺北、臺中、臺南，兩個月後他回日本相本山復命，1896 年 1 月再度來臺後，被分派到第七旅團所屬布教師，並在同年 5 月與有志者於臺北成立「大日本臺灣佛教會」，同時擔任該會講師。隨著第七旅團於 6 月底任務完成，橋本定幢也踏上回日旅程。¹⁶

橋本定幢在回日本的前一個月，與真言宗的小柴豐嶽、淨土真宗的紫雲玄範合作，組成「臺灣開教同盟事務所」，經過這樣的準備階段，1896 年 6 月赴任的仲谷德念、武田興仁才是淨土宗真正開教的開始。橋本於是借得艋舺萬安街（或說營盤頂街）的海山館作為宿舍及布教所。¹⁷ 正如發行於 1896 年 11 月的《教報》第一號所述：「淨土宗，現派二名布教師於臺北城小南門外，開設教場布教」，¹⁸ 這二名布教師應為仲谷德念、武田興仁。

1896 年 8 月，在日本小石川光圓寺的不染信翁、小林瑞成、渡邊海旭

14 「淨土宗海外開教のあゆみ」編集委員会，《淨土宗海外開教のあゆみ》，頁 31。

15 松金公正，〈關於日據初期日本佛教從軍佈教使的活動－以淨土宗佈教使橋本定幢〈再渡日誌〉為例－〉，《圓光學報》第 3 期，頁 385。

16 鹿山豐，《教報》第一號（臺北：大日本臺灣佛教會，1896 年），頁 13-14。

17 「淨土宗海外開教のあゆみ」編集委員会，《淨土宗海外開教のあゆみ》，頁 31-32。

18 鹿山豐，《教報》第一號，頁 41。

的發起下，組成「臺灣傳道援護會事務所」，並發出為淨土宗布教師武田興仁、仲谷德念懇請十方大德資助的廣告，從而武田與仲谷得以安住並學習臺灣話。¹⁹ 1897年2月，仲谷、武田利用「臺灣傳道援護會事務所」的資助，整修海山館，並舉行布教所開設儀式，同時於館中設立明倫學校，有學生48名。1898年5月，因開教區制度的開始運作，「臺灣傳道援護會」停止。²⁰

不過，1897年6月，武田興仁病逝，淨土宗急需新人手。

武田興仁於1897年6月底去世，30日當天各宗僧侶12人於臺北西門街佛教會館舉行追悼會。²¹

1897年12月20日，白石曉海、岩井智海以視察的身份被派來臺，暫錫於臺北小南門外的艋舺淨土宗布教場，²² 惟1898年1月12日，兩人就離臺前往朝鮮半島釜山。²³ 而受到「臺灣傳道援護會事務所」資助的仲谷，則在芝蘭士林街設立淨土宗出張所。²⁴ 1898年5月底，仲谷在艋舺海山館接觸到死老鼠，因感染黑死病，5月31日病逝臺北醫院。²⁵

武田、仲谷來臺至去世的這段歷史，報載：「淨土宗（明治）二十九年五月，武田興仁、仲谷德念二師由東京芝公園內宗務所任命為布教師，爾來留錫（臺灣）從事布教，可悲的是武田師去年（1897）罹風土病虐疾病逝，仲谷亦因黑死病入臺北避病院……今年（1898）6月，鈴木台運……被宗務所派到小南門外布教所。」²⁶

武田、仲谷相繼病逝，1898年6月，淨土宗選派嶺原惠海為臺灣布教師，

19 「淨土宗海外開教のあゆみ」編集委員會，《淨土宗海外開教のあゆみ》，頁33-34。

20 「淨土宗海外開教のあゆみ」編集委員會，《淨土宗海外開教のあゆみ》，頁34。

21 〈追吊會〉，《臺灣新報》，1897年7月2日，3版。

22 〈兩師留錫〉，《臺灣新報》，1897年12月22日，2版。

23 〈白石岩井兩師〉，《臺灣新報》，1898年1月14日，5版。

24 〈淨土宴會〉，《臺灣新報》，1898年2月13日，1版。

25 〈脫離塵世〉，《臺灣日日新報》，1898年6月4日，5版。

26 〈台灣布教傳道一班 淨土宗は〉，《臺灣日日新報》，1898年10月6日，2版。

與鈴木台運同時歸任。²⁷ 1898 年 10 月，淨土宗臺灣開教師入江泰禪來臺，²⁸ 11 月，入江泰禪與鈴木台運奉派至臺南開教。²⁹ 由於嶺原惠海布教師學習臺灣話有成，淨土宗在 1899 年時信徒日增。³⁰ 1899 年 9 月 28 日，淨土宗本部布教部長岡本貫玉為視察臺灣布教情況來臺。³¹

1898 年 10 月，來臺任開教主任的入江泰禪，於 1900 年 3 月調回日本，由東漸寺石井大亮接任。³²

1901 年 8 月，松本赫然來臺，接替石井大亮在臺開教工作，³³ 也就是在同年 10 月，淨土宗在臺北縣的信徒總人數，日本人 157 人，臺灣人 2,820 人，³⁴ 這種開教成績算是相當不錯。

1902 年 8 月，松本赫然辭任，同年 10 月由余鄉辨從接任布教所主任；1904 年 12 月，開教使長小林大承與副使五島法住來臺。³⁵ 1905 年元月，淨土宗除在臺北設立本部外，在全臺已設立 11 座布教所，臺北開教區獨立，在臺北北門街設開教區教務所。³⁶ 1905 年 6 月，小林因病回日；1907 年 10 月，余鄉辨從辭任，大前專稱接任開教使長兼布教主任。³⁷

二、圓山忠魂堂（淨土宗臺北布教所暨開教院）

1897 年 6 月 5 日，淨土宗僧侶祖父江聖善與朝日琇宥、吉川信阿三人，

27 〈淨土宗布教師〉，《臺灣日日新報》，1898 年 7 月 2 日，2 版。

28 〈淨土宗布教師〉，《臺灣日日新報》，1898 年 10 月 25 日，5 版。

29 〈淨土宗布教所〉，《臺灣日日新報》，1898 年 12 月 1 日，4 版。

30 〈信徒日增〉，《臺灣日日新報》，1899 年 3 月 4 日，3 版。

31 〈布教部長的渡台〉，《臺灣日日新報》，1899 年 9 月 28 日，1 版。

32 〈開教師の交迭〉，《臺灣日日新報》，1900 年 3 月 29 日，4 版。

33 〈臺北の寺院九淨土宗忠魂堂〉，《臺灣日日新報》，1910 年 3 月 1 日，5 版。

34 〈臺北縣下各宗信徒狀況〉，《臺灣日日新報》，1901 年 10 月 20 日，2 版。

35 〈臺北の寺院九淨土宗忠魂堂〉，《臺灣日日新報》，1910 年 3 月 1 日，5 版。

36 〈淨土宗の新發展〉，《臺灣日日新報》，1905 年 1 月 14 日，5 版。

37 〈臺北の寺院九淨土宗忠魂堂〉，《臺灣日日新報》，1910 年 3 月 1 日，5 版。

為日本戰死的臺灣人及日本人及北白川宮能久親王，於臺北淡水館舉行超薦法會，同時在臨時圓山忠魂堂舉行本尊地藏菩薩及三千影尊（小地藏像）開光安座典禮，³⁸ 這顯示忠魂堂至少在 1897 年之前即已具雛型。當天臺灣總督乃木希典（1849-1912）率文武百官百餘人與會。³⁹

忠魂堂開山者祖父江聖善，乃是大阪源正寺住持，當年他來臺所攜帶之曼陀羅為忠魂堂鎮寺之寶，⁴⁰ 而源正寺正是淨土宗知恩院的下院，開創於 1687 年。⁴¹ 雖然忠魂堂已有暫時殿堂，但是，為建設成具規模之道場，1899 年 4 月，大阪源正寺住持（祖父江聖善）於有志者於大阪陸軍偕行社倡議臺灣忠魂堂動工儀式，以一年為期，稟報當局准許，建築用木料在偕行社後園雕刻後運來臺灣，所需費用約為十萬圓。⁴² 1899 年 5 月 4 日，臺灣忠魂堂正式在大阪舉行動工儀式。⁴³ 1901 年 5 月，祖父江聖善擬建的圓山忠魂堂獲建築許可；⁴⁴ 1903 年 10 月 24 日，圓山忠魂堂堂址選在圓山公園陸軍合葬地北方舉行動土儀式；⁴⁵ 1906 年 12 月 2 日，忠魂堂竣成，舉行佛像安座，⁴⁶ 至此圓山忠魂堂硬體建設告成。1990 年所編纂的《淨土宗海外開教のあゆみ》說圓山忠魂堂是 1901 年建立，⁴⁷ 即是從獲建築許可算起。

在圓山忠魂堂發起至落成的過程中，發起人祖父江聖善無論就善款流向及品性道德上遭受諸多非議，故當圓山忠魂堂落成不到一年，1907 年 10 月，

38 〈追吊法會と忠魂堂〉，《臺灣新報》，1897 年 6 月 5 日，5 版。

39 〈忠魂堂本尊開眼法會〉，《臺灣新報》，1897 年 6 月 6 日，3 版。

40 〈曼陀羅〉，《臺灣新報》，1897 年 6 月 8 日，3 版。

41 源正寺（大阪市阿倍野区），收入「ウィキペディア」：[https://ja.wikipedia.org/wiki/源正寺_\(大阪市阿倍野区\)](https://ja.wikipedia.org/wiki/源正寺_(大阪市阿倍野区))（2021 年 7 月 30 日點閱）。

42 〈祠堂起工〉，《臺灣日日新報》，1899 年 4 月 14 日，3 版。

43 〈臺灣忠堂起工式〉，《臺灣日日新報》，1899 年 5 月 16 日，5 版。

44 〈忠魂堂建立の許可〉，《臺灣日日新報》，1901 年 5 月 12 日，3 版。

45 〈臺灣忠魂堂地鎮祭〉，《臺灣日日新報》，1903 年 10 月 24 日，3 版。

46 〈忠魂堂入佛式〉，《臺灣日日新報》，1906 年 12 月 4 日，5 版。

47 「淨土宗海外開教のあゆみ」編集委員会，《淨土宗海外開教のあゆみ》，頁 61。

管理權即被收回由淨土宗本山直轄，住持亦改聘京都西光寺住持（大僧都）大前專稱。⁴⁸ 1908 年原位於臺北市的布教所，則因都市計劃的關係而遷移至圓山忠魂堂。

忠魂堂自 1908 年至 1929 年 6 月止，正式成為淨土宗在臺的開教院使用（淨土宗臺北開教院）。⁴⁹ 自 1929 年 6 月起，臺北開教院從忠魂堂獨立，遷移至樺山町新建。因此，1897 年至 1929 年，歷任忠魂堂住持及任期依序為祖父江聖善（1897-1907.10）、大前專稱（1907.10-1910.6）、花車圓瑞（1910.6-1917.5）、見山任達（1917.5-1920.12）、吉原元明（1920.12-1922.6）、世良義成（1922.2-1928.7）、田村智學（1928.7-1942.8）。

1910 年 3 月，有關忠魂堂的歷史有以下的報導：

淨土宗在臺灣開教，自廿九年六月武田興仁、仲谷德念兩師渡臺。同年十一月，設置布教所於艋舺海山館，其後該所為陸軍御用地，乃以三十七年十一月，移置布教所於臺北城內府直街；三十二年十月，又移置於大稻埕建成街瞿公廟；三十三年五月，會瞿公廟為折，同年十二月，又遷於建成街一丁目。迨三十五年三月，建築假布教所於城內北門街二丁目，四十一年二月因市區改正，更喬遷於圓山忠魂堂，以至今日。該宗中祀本尊、阿彌陀如來，其旁安置宗祖圓光大師、法然上人。而忠魂堂則為祖父江聖善師，募集十方淨財，於三十九年十月建築，至四十年，合為一宗，中央安置北白宮殿下木像，兩廡安置金像木像地藏尊，並祀四面七千百四十六體地藏尊，並本島戰病死英靈七千百四十六名之姓名錄……。⁵⁰

48 〈忠魂堂の新住職〉《臺灣日日新報》（1907 年 10 月 24 日），5 版。

49 「淨土宗海外開教のあゆみ」編集委員会，《淨土宗海外開教のあゆみ》，頁 62。

50 〈臺北寺院八／淨土宗忠魂堂〉，《漢文臺灣日日新報》，1910 年 3 月 3 日，5 版。

1918年3月，由於地處偏遠的關係，布教不便，而有在臺北市區覓地建寺之考量。⁵¹隨著淨土宗臺北別院在臺北市樺山町的創建而遷離，1935年，圓山忠魂堂所在地亦被劃入公園用地，同年3月10日忠魂堂於是遷移至淨土宗臺北別院內，並利用前清臺灣布政衙門建物改建落成。⁵²

1926年5月，為紀念淨土宗臺灣開教三十週年，以淨土宗臺灣開教區長世良義成（1886-1928）為首的淨土宗僧侶，向總督府申請在樺山町建立淨土宗臺北別院，總面積2100坪，工程費用預計8萬6千圓許。⁵³1926年11月13日，舉行別院動土大典，由來臺之代理管長神居琳應主持。⁵⁴世良義成，1928年5月15日圓寂。⁵⁵1928年8月，田村智學從中國大陸東北奉天轉任臺灣開教監督。⁵⁶1929年1月23日，樺山町淨土宗臺北別院正式動工。⁵⁷1929年4月4日，舉行寮房、會館上樑儀式。⁵⁸1929年6月29日，因寮房及淨心會館的完工，將原位於圓山忠魂堂的淨土宗別院暨事務所、布教所遷移。⁵⁹

1932年9月28日，將前清布政使衙門拆解為三部分，一部分作為圓山忠魂堂遷建於樺山町淨土宗臺北別院建物；⁶⁰1935年3月，忠魂堂遷建並改建完成。⁶¹1938年4月16日，淨土宗開教本院（淨土宗臺北別院）大殿佛

51 〈淨土宗之活動 本島人布教開始〉，《臺灣日日新報》，1918年3月6日，6版。

52 〈由緒深い圓山の忠魂堂移轉落成式 來る十日盛大に舉行する 臺北の名所とならう〉，《臺灣日日新報》，1935年3月8日，11版。

53 〈淨土宗 臺北別院 建築許可〉，《臺灣日日新報夕刊》，1926年6月12日，4版。

54 〈淨土宗臺北 別院地鎮祭〉，《臺灣日日新報》，1926年11月14日，5版。

55 〈世良義成師淨土宗臺北別院院主〉，《臺灣日日新報夕刊》，1928年5月16日，1版。

56 〈淨土宗臺北別院 市內新設計畫〉，《臺灣日日新報夕刊》，1928年8月30日，2版。

57 〈淨土宗別院起工式〉，《臺灣日日新報夕刊》，1929年1月22日，2版。

58 〈淨土宗別院上棟式〉，《臺灣日日新報夕刊》，1929年4月4日，2版。

59 〈圓山淨土宗別院布教所移轉〉，《臺灣日日新報夕刊》，1929年6月28日，2版。

60 〈舊府衙解體移轉分置植物動物兩園 大體工事告成〉，《臺灣日日新報夕刊》，1933年4月15日，4版。

61 〈改築された忠魂堂〉，《臺灣日日新報夕刊》，1935年3月9日，2版。

像安座大典，由代理管長神居應琳（1874- ？）主持。⁶² 第 12 任開教主任田村智學於 1942 年 8 月卸任，繼任者為末代主任吉水省三。

淨土宗從 1895 年 6 月來臺布教，歷任開教主任為：橋本定幢、武田興仁、仲谷德念、入江泰禪、石井大亮、松本（藤井）赫然、小林大承、大前專稱（任期 1907.10-1910.6）、花車圓瑞（1910.6-1917.5）、見山任達（1917.5-1920.12）、吉原元明（1920.12-1922.6）、世良義成（1922.2-1928.7）、田村智學（1928.7-1942.8）、吉水省三（1942.8-1945.8）。⁶³

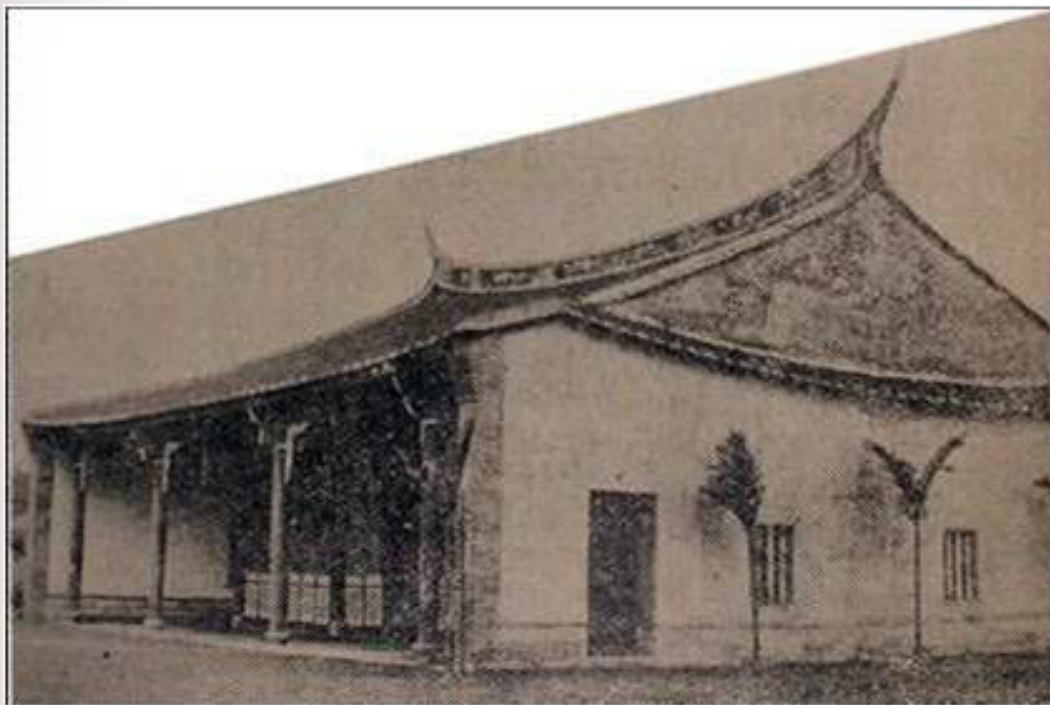


圖 1 1935 年 3 月，利用前清臺灣布政衙門建物改建忠魂堂照

資料來源：《臺灣日日新報》

62 〈淨土宗開教院本堂入佛慶請式〉，《臺灣日日新報》，1938 年 4 月 17 日，7 版。神居應琳，1874 年 11 月 12 日生於日本山形縣米澤市，及長，禮福島縣伊達郡東園寺井上真應上人出家，1895 年於淨土宗仙臺東北分校畢業；1899 年於高等學院畢業；1902 年於專門學院畢業後，任教於京都第五教校凡五年，1922 年之前歷任京都平等院管理、淨土院住持兼任福島伊達郡東田寺住持、權僧正、准司教、嗣講、淨土宗特名巡教使、宗會議員等。參見海野幸勝（編），《大日本人物名鑑》（東京：ループル社出版部，1922 年），頁 138。

63 「淨土宗海外開教のあゆみ」編集委員會，《淨土宗海外開教のあゆみ》，頁 58。

表 1 淨土宗臺灣開教主任一覽

屆任	姓名	任期
第一任	橋本定幢（1858- ？）	1895.10 ~ 1896.6
第二任	武田興仁（？ -1897）	1896.6 ~ 1897.6
第三任	仲谷德念（？ -1898）	1897.7 ~ 1898.5
第四任	入江泰禪	1898.10 ~ 1900.3
第五任	石井大亮	1900.3 ~ 1901.8
第六任	松本赫然	1901.8 ~ 1902.8
第七任	余鄉辨從	1902.10 ~ 1907.10
第八任	大前專稱	1907.10 ~ 1910.6
第九任	花車圓瑞	1910.6 ~ 1917.5
第十任	見山任達	1917.5 ~ 1920.12
第十一任	吉原元明	1920.12 ~ 1922.6
第十二任	世良義成（？ -1928）	1923.7 ~ 1928.5
第十三任	田村智學	1928.7 ~ 1942.8
第十四任	吉水省三	1942.8 ~ 1945.8

資料來源：《淨土宗海外開教のあゆみ》、歷年《臺灣日日新報》

肆、雲嘉地區寺院暨教會所的建立

淨土宗在臺布教，雖主要是由北往南，但由於臺南做為明鄭以來的府城，日本佛教各宗勢力甚早進入臺南，淨土宗亦不例外。1898 年，布教使鈴木台運駐在臺南開教，借得相環宮為臨時布教所，從事臺民及兒童的教化工作。接著在臺南城內買下媽祖街一戶民宅作為教會所，同時在聖王公廟、保安宮廟、喜樹社、灣裡、安平五處設出張所。⁶⁴ 1901 年 8 月，鈴木台運由臺南到嘉義，此行目的為勸募整修臺南小媽祖街布教所。⁶⁵ 淨土宗勢力正式進如雲嘉地區開教，是在 1902 年。

64 「淨土宗海外開教のあゆみ」編集委員会，《淨土宗海外開教のあゆみ》，頁 65-67。

65 〈諸羅雜件〉，《臺灣日日新報》，1901 年 8 月 6 日，4 版。

一、各寺院、教會所之建立

（一）斗六教會所（真一堂）

1902 年，原本在彰化教會所的出張所布教的水澤泰澄（1875-？），計劃在斗六設立教會所，先是在當地篋綱理髮店安奉佛像掛畫作為臨時布教所，正式布教；⁶⁶ 1903 年 2 月，暫借斗六真一堂作為教會所，水澤為首任主任；1905 年 10 月，第二任主任堀江善典將教會遷移至憲兵隊官舍舊址上；1907 年 1 月，遷移至購入斗六堡五百番地上的房舍；1911 年 7 月，中島俊康接任第三任布教主任，⁶⁷ 1912 年 9 月，房舍毀於暴風雨；1913 年 3 月，中島俊康獲得官有房舍，再度遷移，1913 年 10 月，中島卸任。⁶⁸ 同年 11 月時，斗六教會所主任已轉為松本量問，1914 年 12 月，松本卸任；⁶⁹ 1915 年 9 月，田川戒慎接任第五任布教主任，1922 年 5 月，轉任圓山淨土宗布教所住持。⁷⁰ 田川之後歷經橋口（中野）全能（任期 1925.10-1929.11）、芳賀慶起（任期 1929.11-1930.5）、成瀬貫隆（任期 1930.6-1935.10）、柴田圓慈（任期 1935.12-1944）。

其中末代第九任主任柴田圓慈，原是玉里布教所主任兼二葉保育園長，1935 年 12 月，轉任斗六寺主任，⁷¹ 翌年 3 月，柴田於寺中籌設「斗六慈友日曜教園」，專事幼兒教育。⁷²

66 紫田玄鳳編纂，《淨土宗開教要覽》，頁 27。

67 事實上，中島康俊早在 1910 年 11 月之前即接任斗六教會所主任，報載：「斗六分遣隊，於十六日午前十一句鐘，為討蕃戰死者伍長河野春一、兼辨伍長事務上等兵長谷川友一、二等卒神宮春太郎、大谷丑松、橫井虎之助等五名，舉行招魂祭，請中島淨土宗斗六布教所主任為導師。」〈斗六招魂祭記〉，《臺灣日日新報》，1910 年 11 月 18 日，3 版。

68 「淨土宗海外開教のあゆみ」編集委員会，《淨土宗海外開教のあゆみ》，頁 65。

69 〈奉戴勅語〉，《臺灣日日新報》，1913 年 11 月 19 日，5 版；「淨土宗海外開教のあゆみ」編集委員会，《淨土宗海外開教のあゆみ》，頁 283。

70 〈臺南／田川師榮轉〉，《臺灣日日新報》，1922 年 5 月 28 日，5 版。

71 〈玉里／柴田圓慈氏榮轉〉，《臺灣日日新報》，1935 年 12 月 18 日，9 版。

72 〈斗六／日曜教園〉，《臺灣日日新報》，1936 年 3 月 16 日，8 版。

為配合「皇民化運動」，1938年10月，斗六真一堂齋友謝進乾、楊清香為首等數十人，廢除臺式誦經儀式，聘請斗六淨土宗教會所柴田圓慈主任指導日式誦經，並舉行講習會；⁷³ 1938年12月，真一堂加入淨土宗，成為平等院斗六分院（又稱斗六寺）。⁷⁴

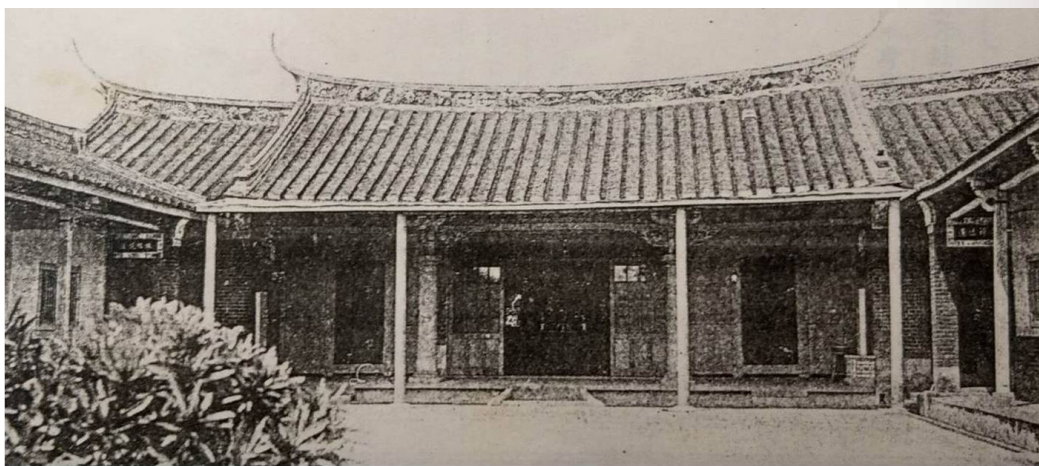


圖2 真一堂：斗六教會所

資料來源：施德昌，《紀元二千六百年紀念・臺灣佛教名蹟實鑑》（臺中：民德寫真館，1941年）。

（二）嘉義教會所（法隆寺）

1913年10月，斗六教會所大僧都補松本量罔到嘉義開教，⁷⁵ 1914年4月，在多方的努力下，於嘉義俱樂部旁借得開漳聖王廟，略加修繕後新設布教所，同時有開設幼稚園的計劃。⁷⁶ 1914年11月11、12日，分別舉行敕額奉載與佛像開光儀式；⁷⁷ 1915年，松本量罔離開斗六教會所出任嘉義教會所主任，⁷⁸ 同年5月14日，舉行嘉義教會所開所式；⁷⁹ 1916年1月21日，

73 〈お経は國語 臺灣僧數十名集り 斗六で會開催〉，《臺灣日日新報》，1938年10月20日，5版。

74 〈斗六/戰死病歿者追悼會〉，《臺灣日日新報》，1938年12月11日，8版。

75 「淨土宗海外開教のあゆみ」編集委員會，《淨土宗海外開教のあゆみ》，頁64。

76 〈嘉義淨土宗布教所〉，《臺灣日日新報》，1914年4月3日，7版。

77 〈嘉義だより 勅額奉戴と入佛式〉，《臺灣日日新報》，1914年10月28日，4版。

78 「淨土宗海外開教のあゆみ」編集委員會，《淨土宗海外開教のあゆみ》，頁64。

79 〈嘉義淨土宗開所式〉，《臺灣日日新報》，1914年5月15日，7版。

「私立嘉義明照幼稚園」舉行開園式，招收滿 3 歲至學齡前孩童；⁸⁰1918 年 8 月 24 日，舉行佛像安座並進行布教所主任更換，由松井道輝繼任第二任布教主任，同時以「紀念傳道」為名全臺布教，團長為松本量問，布教師有松井、村手空丈（北港）、秋田貫融（臺南）、世良義成（打狗）、加藤英定（鳳山）、松田祐徹（臺中）、臺灣開教區長見山任達等 8 人；⁸¹1919 年 4 月，松井道輝主任轉任淡水布教所，⁸²繼任者為稻永定道（任期 1919.8-1920.9）；⁸³1920 年 9 月，吉川汀嚴接任第五任主任，1923 年 7 月，吉川汀嚴回日本後半年未歸，於是選定福住（服部）靈堅為新任主任；⁸⁴1924 年 8 月，在有志者發起下，預計募款 2 萬圓新建寺院；⁸⁵1925 年 8 月，易地新建之寮房落成，布教所遷移之新址；⁸⁶1925 年 11 月 2 日，福住於民雄大士爺廟新設民雄教會堂；⁸⁷1928 年 3 月 23 日，大殿（本堂）落成，舉行遷座佛像安奉儀式；⁸⁸1932 年 3 月 14 日，淨土宗教會所（法隆寺）落成。⁸⁹

1932 年 7 月，福住卸任，由岩田賢道接任第七任主任，1935 年 2 月卸任後，由金田俊道繼任；⁹⁰1939 年 6 月，金田俊道主任受命轉任，由橋本萬真（？）接任一事，嘉義淨土宗布教所信徒群起反對，⁹¹最後改由緒方正俊接任第九任主任至 1944。⁹²

80 〈幼稚園開〉，《臺灣日日新報》，1916 年 1 月 24 日，4 版。

81 〈紀念傳道開始〉，《臺灣日日新報》，1918 年 8 月 25 日，7 版。

82 〈地方近事 / 嘉義 / 布教師轉任〉，《臺灣日日新報》，1919 年 4 月 10 日，3 版。

83 「淨土宗海外開教のあゆみ」編集委員会，《淨土宗海外開教のあゆみ》，頁 64。

84 〈嘉義 / 淨土宗〉，《臺灣日日新報》，1924 年 1 月 20 日，5 版。

85 〈淨土宗の寺院建立計畫〉，《臺灣日日新報》，1924 年 8 月 21 日，1 版。

86 〈布教所轉移〉，《臺灣日日新報夕刊》，1925 年 9 月 1 日，2 版。

87 〈民雄佛教會堂 十一月二日創立式〉，《臺灣日日新報夕刊》，1925 年 10 月 27 日，2 版。

88 〈本尊佛遷座式 嘉義淨土宗〉，《臺灣日日新報夕刊》，1929 年 3 月 20 日，2 版。

89 〈淨土宗の特命巡教〉，《臺灣日日新報》，1932 年 12 月 18 日，7 版。

90 「淨土宗海外開教のあゆみ」編集委員会，《淨土宗海外開教のあゆみ》，頁 282。

91 〈住職の更迭に對し 信徒が反對を表明 嘉義淨土宗布教所動搖〉《臺灣日日新報》（1939 年 6 月 9 日），5 版。

92 「淨土宗海外開教のあゆみ」編集委員会，《淨土宗海外開教のあゆみ》，282。

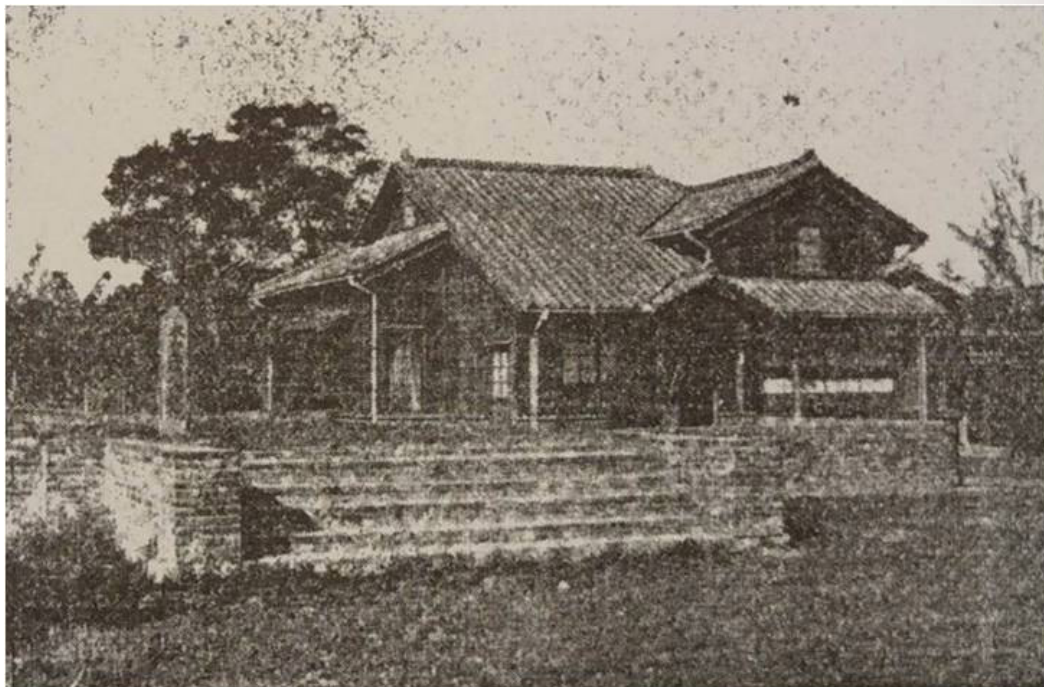


圖3 嘉義教會所

資料來源：《淨土宗開教要覽》。

（三）北港教會所（報真寺）

1916年12月，橋口（中野）全能（任期1916.12-1918.6）被任命為創立主任，暫借齋堂慈德堂作為教會所，同時命寺名為報真寺，同年11月，藉秋田貫瑞巡教來寺時，舉行「五重相傳會」法會；⁹³ 1919年11月16日，第二任主任村手（岡本）空丈（任期1918.6-1920.11）舉行佛像安座；⁹⁴ 村手之後的第三任主任為宮本節信（任期1920.11-1923.6），⁹⁵ 1923年9月，宮本設立日曜學校；⁹⁶ 1927年3月27日，第四任主任鈴木琢成（任期1923.6-1929.4），舉行電影布教；⁹⁷ 1929年10月，第五任主任三好光闡（任

93 「淨土宗海外開教のあゆみ」編集委員会，《淨土宗海外開教のあゆみ》，頁69-70。

94 〈嘉義／報真寺入佛式〉《臺灣日日新報》（1919年11月19日），4版。

95 「淨土宗海外開教のあゆみ」編集委員会，《淨土宗海外開教のあゆみ》，頁285。

96 紫田玄鳳編纂，《淨土宗開教要覽》，頁23。

97 〈北港 布道演映〉《臺灣日日新報（夕刊）》（1927年3月28日），4版。

期 1929.4.-1932.8) 新建大殿，並舉行佛像安座。⁹⁸ 之後復經歷三代主任：第六任平野誓寬（任期 1932.8-1940.3）、三浦智善（任期 1940.3-1941.12）、水澤泰澄（任期 1941.12-1944），⁹⁹ 但其活動情況不明。

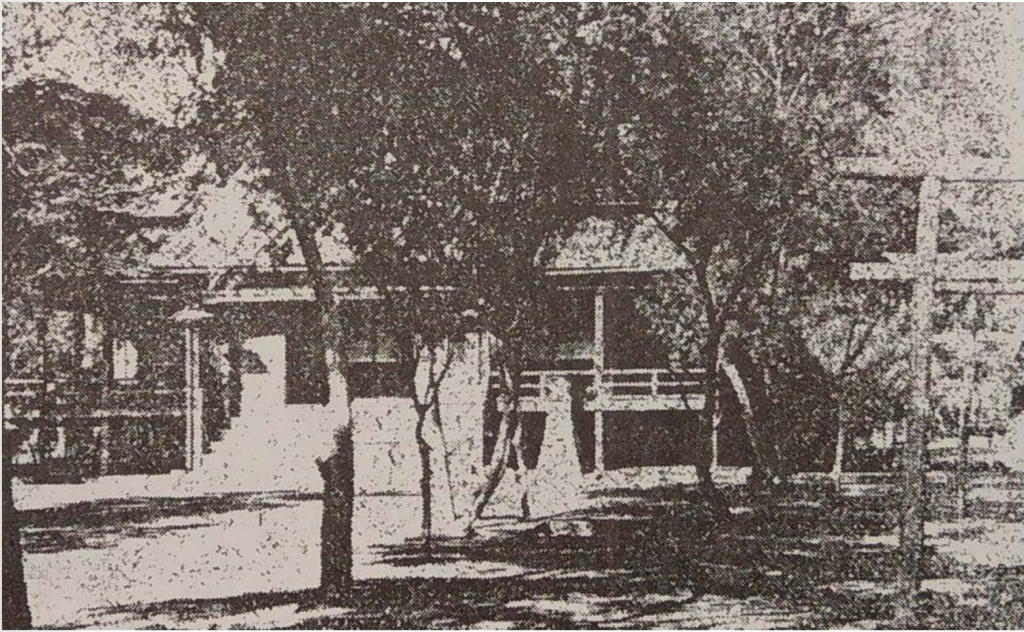


圖 4 慈德堂：北港教會所

資料來源：《淨土宗開教要覽》。

（四）朴子教會所（高明寺）

1922 年 9 月，嘉義教會所的吉川汀嚴（任期 1923.5-1923.10）獲邀來定期出差布教，1923 年開設教會所，同年 5 月，吉川被任命為布教主任，但實際上為臺灣人何德醞留守布教。¹⁰⁰ 朴子教會所（高明寺）原為齋堂正心堂，1923 年 2 月，在陳添貴（1885-1959）的倡議下改稱「高明寺」，同時加盟淨土宗，佛像由日本本山提供，同年 2 月 17 日舉行佛像安座，¹⁰¹ 同時

98 「淨土宗海外開教のあゆみ」編集委員会，《淨土宗海外開教のあゆみ》，頁 69-70。

99 「淨土宗海外開教のあゆみ」編集委員会，《淨土宗海外開教のあゆみ》，頁 285。

100 「淨土宗海外開教のあゆみ」編集委員会，《淨土宗海外開教のあゆみ》，頁 72。

101 〈高明寺入佛式〉，《臺灣日日新報》，1923 年 2 月 12 日，5 版。

採純日本式佛教型態，禁止燒金銀紙錢。¹⁰² 第二任福住（服部）靈堅（任期 1923.10-1934）於 1926 年 11 月 22 日，舉行上樑儀式，由代理管長神居琳應主持，寺名正式定為高明寺；¹⁰³ 1927 年 3 月，六十坪本堂落成；¹⁰⁴ 同年 9 月 18 日，為慶祝布教所開設五週年，專事教化兒童的日曜學園開園，同時舉辦宗教研究會。¹⁰⁵ 1930 年 11 月，信徒總代陳添貴發起募捐擴建高明寺。¹⁰⁶

1934 年，臺灣人徐久住（1906-？，任期 1934-1935.12）出任第三任布教主任（住持）。徐久住為太保庄新埤人，1926 年嘉義商工學校畢業後，服務於朴子街役場（鄉公所），與會計科王柱為

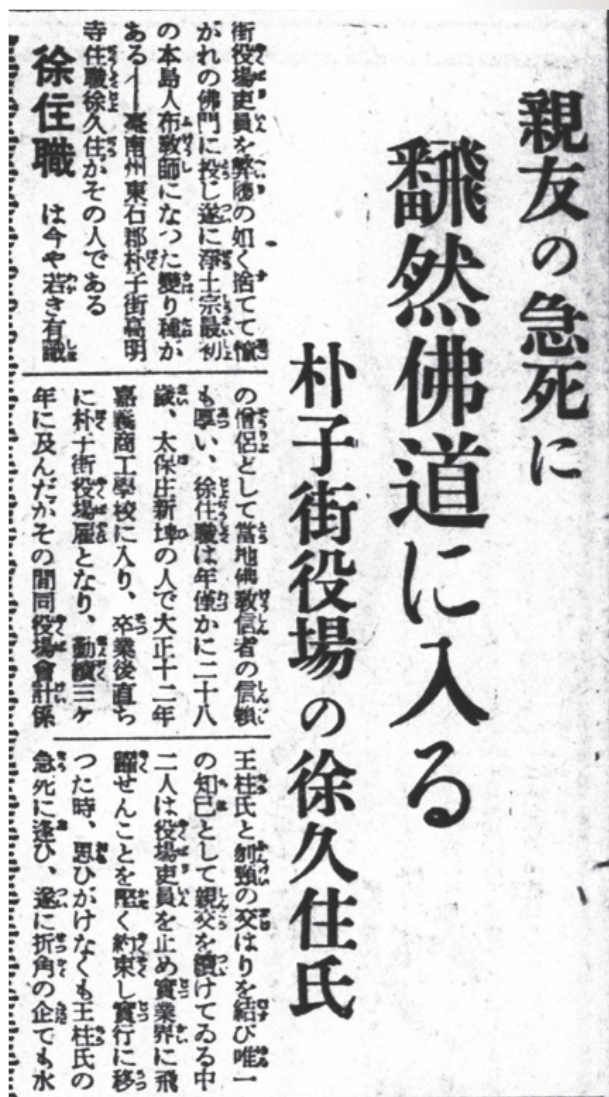


圖 5 徐久住投身佛門報導

資料來源：《臺灣日日新報》，1934 年 4 月 27 日。

102 〈金銀紙を焼かぬ 朴子の佛教信徒〉，《臺灣日日新報》，1924 年 3 月 19 日，7 版。

103 〈淨土宗開教紀念 僧正布教〉，《臺灣日日新報（夕刊）》，1926 年 11 月 23 日，4 版。

104 「淨土宗海外開教のあゆみ」編集委員会，《淨土宗海外開教のあゆみ》，頁 72。

105 〈朴子日曜學園開設〉，《臺灣日日新報（夕刊）》，1927 年 9 月 19 日，2 版。

106 〈募金擴張高明寺〉，《臺灣日日新報》，1930 年 11 月 5 日，8 版。

莫逆，奈何王柱突然過世，因感人生無常，毅然投入佛門，1930 年 2 月，進入京都淨土宗普通宗學院就讀，兩年後畢業，繼續進入淨土宗教師養成所深造兩年，1934 年回臺後出任高明寺住持。¹⁰⁷ 1935 年 12 月間，轉任屏東麟洛教會所布教主任。¹⁰⁸

1935 年底之後，歷經第四任中西信雄（任期 1935.12-1941.1）、第五任水澤泰澄（任期 1939-1941）、¹⁰⁹ 第六任佐藤（井上）正導（任期 1942.7-1944），¹¹⁰ 但第五、六任布教活動情況不明。

（五）西螺教會所（養德堂）

養德堂建於 1902 年 7 月，1930 年 5 月，開教院在留開教使竹森誠龍（任期 1930.5-1933.9）被命為創立主任，開設教會所；¹¹¹ 1931 年 7 月 28 日，竹森布教主任開會討論購地建寺事宜；¹¹² 1936 年，第二任主任小野智瑞尼師（任期 1936.8-1940.2）就任，¹¹³ 同年 5 月 25 日，改為日式佛堂。¹¹⁴

（六）新港教會所

1936 年 8 月，濱口節道（任期 1936.8-1937.6）受命為創立主任，開設教會所；¹¹⁵ 1938 年 4 月 1 日，總本山代理管長神居琳應，前來主持「淨土宗精神報國傳導」演講；4 月 3 日，由教會所佛像遷座及日曜學園主辦浴佛法會。¹¹⁶ 1938 年第二任主任犬塚（江島）惠雲卸任（任期 1937.7-1938）；

107 〈親友の急死に翻然佛道に入る朴子街役場の徐久住氏〉，《臺灣日日新報》，1934 年 4 月 27 日，3 版。

108 〈徐久住會員轉任〉，《南瀛佛教》第 14 卷 1 號（1936 年 1 月），頁 57。

109 高明寺內部資料。

110 「淨土宗海外開教のあゆみ」編集委員会，《淨土宗海外開教のあゆみ》，頁 287。

111 「淨土宗海外開教のあゆみ」編集委員会，《淨土宗海外開教のあゆみ》，頁 73。

112 〈西螺淨土宗佛教會〉，《臺灣日日新報（夕刊）》，1931 年 8 月 1 日，4 版。

113 「淨土宗海外開教のあゆみ」編集委員会，《淨土宗海外開教のあゆみ》，頁 73。

114 施德昌，《紀元二千六百年記念・臺灣佛教名蹟寶鑑》。

115 「淨土宗海外開教のあゆみ」編集委員会，《淨土宗海外開教のあゆみ》，頁 74。

116 〈新港 / 精神講演會〉，《臺灣日日新報》，1938 年 4 月 5 日，8 版。

1938 年 9 月，第三任主任高橋龍海（任期 1928.9-1944）就任後，新建大殿、寮房，並舉行佛像安座。¹¹⁷ 最後一任第四任為升本義靜（1944-1945.12）。¹¹⁸

（七）虎尾教會所

1940 年 3 月，小野智瑞尼（任期 1940.4-1946.3）被命為創立主任，開設教會所，¹¹⁹ 惟確切地址付之闕如。小野智瑞亦是虎尾教會所唯一主任。

（八）咬狗教會所（湖山岩）

1940 年 3 月，教會所開設，1941 年，斗六寺主任柴田圓慈兼任，故推測柴田可能是咬狗教會所創立主任。¹²⁰ 柴田圓慈是 1935 年 12 月從玉里教會所主任轉任斗六教會所主任。

表 2 淨土宗鎮西派雲嘉地區教會所及歷任開教主任一覽

教會所	建立時間	歷任開教主任
斗六教會所 （真一堂）	1902	水澤泰澄（任期 1902-1905）、堀江善典（任期 1905.10-1911）、中島俊康（任期 1907.11-1913.10）、松本量罔（任期 1913.11-1914.12）、田川戒慎（任期 1915.09-1922.05）、橋口（中野）全能（任期 1925.10-1929.11）、芳賀慶起（任期 1929.11-1930.5）、成瀨貫隆（任期 1930.6-1935.10）、柴田圓慈（任期 1935.12-1944）
嘉義教會所 （法隆寺）	1914	松本量罔（任期 1914.04-1918.08）、松井道輝（任期 1918.08-1919.04）、稻永定道（任期 1919.8-1920.9）、吉川汀嚴（任期 1920.09-1923.07）、福住（服部）靈堅（任期 1923.07-1932.07）、岩田賢道（任期 1932.07-1935.02）、金田俊道（任期 1935.02-1939.06）、緒方正俊（任期 1939.06-1944）

117 「淨土宗海外開教のあゆみ」編集委員会，《淨土宗海外開教のあゆみ》，頁 74。

118 「淨土宗海外開教のあゆみ」編集委員会，《淨土宗海外開教のあゆみ》，頁 288。

119 「淨土宗海外開教のあゆみ」編集委員会，《淨土宗海外開教のあゆみ》，頁 75、288。

120 「淨土宗海外開教のあゆみ」編集委員会，《淨土宗海外開教のあゆみ》，頁 76。

北港教會所 (報真寺)	1916	橋口(中野)全能(任期 1916.12-1918.6)、村手(岡本)空丈(任期 1918.6-1920.11)、宮本節信(任期 1920.11-1923.6)、鈴木琢成(任期 1923.6-1929.4)、三好光闡(任期 1929.4-1932.8)、平野誓寬(任期 1932.8-1940.3)、三浦智善(任期 1940.3-1941.12)、水澤泰澄(任期 1941.12-1944)
朴子教會所 (高明寺)	1922	吉川汀嚴(任期 1923.5-1923.10)、福住(服部)靈堅(1923.10-1935.12)、徐久住(任期 1934-1935.12)、中西信雄(1935.12-1941.1)、水澤泰澄(任期 1939-1941)、佐藤(井上)正導(1942.7-1944)
西螺教會所 (養德堂)	1930	竹森誠龍(任期 1930.5-1933.9)、小野智瑞尼師(任期 1936.8-1940.2)、劉達玄(任期 1941.6-1944)
新港教會所	1936	濱口節道(任期 1936.8-1937.6)、犬塚(江島)惠雲卸任(任期 1937.7-1938)、高橋龍海(任期 1928.9-1944)、升本義靜(1944-1945.12)
虎尾教會所	1940	小野智瑞尼(任期 1940.4-1946.3)
咬狗教會所 (湖山岩)	1940	柴田圓慈(任期 1940.3-1945 ?)

資料來源：《淨土宗海外開教のあゆみ》、歷年《臺灣日日新報》）。

二、西山深草派開教及布教所

淨土宗西山深草派來臺布教亦十分早，1896 年 11 月，淨土宗西山派僧侶兼子道仙與山崎亮獻來臺布教，卓錫臺北，同時西山派還開始組織「新領地宣教團」，擬從事戰死病歿追悼及宣傳教化。¹²¹

但是，由於西山深草派之教勢與淨土宗有相當大的差距，因資料所限無

121 〈西山派の臺灣布教〉，《臺灣新報》，1896 年 11 月 14 日，2 版。

法得知究竟有多少派下布教師來臺，但由於同屬淨土宗的關係，至少發現三位布教師曾被任命為淨土宗的布教師，分別是兼子道仙、中野（橋口）全能、花田泰能，其中兼子道仙主要在臺北、花蓮活動，中野（橋口）全能、花田泰能二人於雲嘉地區開教或住持布教所。

前述，1916年12月，中野（橋口）全能（任期1916.12-1918.6）被任命為北港教會所（報真寺）創立主任；1925年10月，中野（橋口）全能（任期1925.10-1929.11）接任斗六教會所（斗六寺）布教主任；1931年，12月15日，嘉義市東市場淨土宗布教所花田泰能，選定東門外稅務出張所長官宿舍前，舉行布教所創建動土儀式。¹²²其中北港教會所與斗六教會所屬於淨土宗鎮西派，中野（橋口）全能是以深草派僧侶的身分被派駐，而花田泰能於嘉義東市場後創建之淨土宗布教所，為西山深草派在雲嘉地區真正意義之布教所。

值得注意的是，1930年9月起，曾在北港、鳳山、屏東等地出任布教所創建之任的中野全能，於臺北市大正町設立「臺灣善光寺創立事務所」。¹²³經過一年的努力，中野以淨土宗西山深草派臺灣開教總務兼開教區長的身分，創建臺灣信州善光寺別院，獲北投善信木曾留吉捐贈土地三千坪，1931年9月27日，舉行上樑儀式，¹²⁴同年12月13日，舉行佛像安座，面積150坪，耗資2萬餘圓。¹²⁵

雖然淨土宗西山深草派在臺發展教勢不如鎮西派，但是，對於最高布教中心「臺灣善光寺別院」的創建卻十分重視，創建之初即規劃邀請信州善光寺住持大宮智榮尼師（1884-？）來臺主持落成開光儀式。1932年2月13日，信州善光寺住持大宮智榮尼師與隨行12人，及其他相關人員一行30餘人，特奉持本尊佛（一光三尊）來臺安奉，大宮智榮尼此行目的之一是將其師即

122 〈淨土宗起工式〉，《臺灣日日新報》，1931年12月17日，4版。

123 〈Hs ライト療法 一般講習開始〉，《臺灣日日新報（夕刊）》，1930年9月13日，2版。

124 〈善光寺別院上棟式〉，《臺灣日日新報（夕刊）》，1931年9月24日，2版。

125 〈臺灣善光寺入佛式〉，《臺灣日日新報（夕刊）》，1931年12月13日，2版。

北白川宮能久親王之姊姊，也是前任信州善光寺住持誓圓尼（1828-1910）的牌位安奉於臺灣神社，藉以了卻誓圓生前遺願。¹²⁶除了攜來信州善光寺三尊佛外，大宮尼還迎北白川宮及北白川宮之姊誓圓尼牌位安奉於臺灣善光寺別院。¹²⁷2月17日，舉行別院落成儀式，同時安奉天皇牌位。¹²⁸

表3 西山深草派下全臺布教所、聯絡寺廟（不完全統計）

創立（聯絡）時間	布教所、寺廟	歷任布教師	建寺年代
1922	玉里淨土宗教會	兼子道仙	1922
1930.06	螢橋淨臺北布教所	兼子道仙	1930.06
1931.09	臺灣信州善光寺別院	中野全能	1931.09
1931.12	嘉義東市場後淨土宗布教所	花田泰能	1931.12
1934.08	臺北市信心堂	李游無（普雙）	1924
1936.02	善光寺永靖布教所（元天佛堂）	陳大鼻（普光）	1839
1936.08	員林彌陀岩	張普進、張達戒、張德光	1936.8
1939.09	宜蘭雷音寺	微宗（啟光）	1844
1940.04	虎尾二崙善光寺布教出張所（寶順堂）	廖黃普秋	1933.10

資料來源：歷年《臺灣日日新報》、施德昌，《紀元二千六百年記念臺灣佛教名蹟實鑑》。

126 〈故上人の御志を 果たすべく來臺 善光寺の大宮智榮尼公上人 臺灣別院の入佛式を機會に〉，《臺灣日日新報》，1932年2月14日，7版。根據大宮智榮尼的說法「信州善光寺」是建於敏達天皇時代（538-585），不屬任何宗派，八宗兼弘，後來附屬於淨土宗大本願派，到了德川幕府時代，惟恐一宗獨大，又被迫加入天台宗大德進派，因此，善光寺以淨土宗為主，天台宗為副。

127 〈尼公上人の放送 『故北白川宮殿下と信州善光寺』 十四日臺北放送局にて〉，《臺灣日日新報》，1932年2月18日，6版。

128 〈善光寺別院の落成式〉，《臺灣日日新報》，1932年2月18日，7版。

雖然自號為「信州臺灣善光寺別院」，但是始終未獲總督府承認，實際上僅是一處布教所，經多年的努力，1935年9月16日，中野全能院主申請獲准定名為「臺灣善光寺別院」，同時因獲信眾支持擬改建殿宇，¹²⁹ 10月18日，通往善光寺的汽車道通車同時舉行佛像安奉儀式。¹³⁰

中日戰爭爆發後，隨著「皇民化運動」的加速，1938年3月，中野院主巡錫全臺為戰死日軍舉行追悼會並募款作為國防獻金，同時組織「御詠歌講」，僅臺北市一地有50餘人加入，每晚在市區活動募集國防獻金。¹³¹ 翌年12月，為配合「皇民化運動」進程，向當局申請於中南部設立八處布教所，分別為嘉義市1座、斗六2座、員林1座、西螺2座。¹³²

從〈表3〉看來，1938年12月申請中南部設立八處布教所，但最後情況為：嘉義市東市場後淨土宗布教所、雲林地區為虎尾二崙布教出張所，斗六無任何布教所，員林布教所設在彌陀岩（寺），彰化地區增加善光寺永靖布教所（元田佛堂），西螺地區也無布教所。故實際情況，深草派在雲嘉地區之布教所為嘉義市布教所1座、雲林地區布教所1座、彰化地區布教所2座，共4座布教所。

彰化永靖元天佛堂建於1839年元月，1936年2月，陳普光禮中野全能為師；1937年5月任布教師補；1940年6月任開教使。¹³³ 1936年8月，員林彌陀岩成為西山深草派善光寺布教所，當時之住持為張德光，張氏為皈依中野全能之臺籍人士。¹³⁴

虎尾二崙善光寺布教出張所（寶順堂），1933年10月19日成立，

129 〈北投善光寺 批准公認 將改築堂宇〉，《臺灣日日新報》，1935年10月4日，8版。

130 〈臺灣善光寺の入佛式〉，《臺灣日日新報》，1935年10月20日，9版。

131 〈御詠歌講を結成〉，《臺灣日日新報（夕刊）》，1938年3月14日，2版。

132 〈善光寺別院で布教所新設 中南部に八ヶ所を〉，《臺灣日日新報》，1938年12月10日，5版。

133 施德昌，《紀元二千六百年記念・臺灣佛教名蹟寶鑑》，元天佛堂篇。

134 施德昌，《紀元二千六百年記念・臺灣佛教名蹟寶鑑》，彌陀岩寺篇。

1940 年 4 月 15 日，日本式佛堂落成並舉行佛像安座，當時堂主為廖黃氏菊（普秋）。¹³⁵ 而嘉義市布教所並無進一步資料可詢。

三、雲嘉地區的傳教活動

淨土宗兩派在雲嘉之開教傳教活動，建立寺院、教會所至少有 11 座，其傳教活動以講經說法及教育為主，寺院、教會所本身也常成為官方追悼紀念之法會場合，自 1913 年起淨土宗始有大規模計劃性之弘法活動，本節僅針對全島布教活動進行說明。

1911 年 2 月 27 日，為淨土宗祖師圓光大師七百年忌，並被日皇明治諡號「明照大師」，淨土宗於全日本舉行感恩布教，1913 年 11 月，特派清水信順上人奉敕書來臺，同時自 11 月 7 日起舉行全臺傳道，雲嘉地區行程為 11 月 17-18 日於斗六。¹³⁶

17 日，斗六淨土宗教會所活動為「明治天皇加諡圓光大師為明照大師敕語謄本奉載式」；¹³⁷ 18 日，於嘉義小學校進行宗教講話。¹³⁸ 斗六教會所為淨土宗於雲嘉地區第 1 座，第 2 座嘉義教會所成立於 1914 年。

1930 年 10 月，淨土宗總本山特派布教師酒井教順（1858-？）來臺，進行全臺巡教，10 月 2 日起從臺南出發，嘉義及斗六為其中兩站。¹³⁹ 1932 年 2 月 16 日，淨土宗特命布教師高山龍善（1877-1949），以紀念宗祖法然上人誕生八百年名義奉派來臺，舉行紀念傳道，全臺傳道 40 天，3 月 14 日，特蒞臨嘉義教會所法隆寺參加寺院落成典禮。¹⁴⁰ 雲嘉其他地區傳道活動未見相關資料。

135 施德昌，《紀元二千六百年記念・臺灣佛教名蹟寶鑑》，寶順堂篇。

136 〈淨土宗布教本島〉，《臺灣日日新報》，1913 年 11 月 6 日，6 版。

137 〈奉載勅語〉，《臺灣日日新報》，1913 年 11 月 19 日，5 版。

138 〈布教講話〉，《臺灣日日新報》，1913 年 11 月 20 日，3 版。

139 〈酒井教順老師巡教〉，《臺灣日日新報夕刊》，1930 年 10 月 3 日，2 版。

140 〈淨土宗の特命巡教〉，《臺灣日日新報》，1932 年 2 月 18 日，7 版。

1935 年 9 月，由臺灣淨土宗布教團主辦之秋季特傳道，京都總本山特命間宮靜悠布教師來臺，雖計畫全臺傳道，但未見相關報導。¹⁴¹

「七七事變」爆發後，淨土宗有鑑於時局之發展，發起「精神報國運動」，總本山知恩院特派高橋真了布教師來臺舉行 30 天全島巡教。¹⁴² 1939 年 9 月，淨土宗臺灣開教所為了對應時局傳教，特招本山布教師田代民道來臺傳教，自 10 月 1 日起展開，10 月 13 日北港、10 月 14 日朴子、10 月 15 日嘉義、10 月 16 日斗六、10 月 17 日西螺。¹⁴³

1940 年 9 月，淨土宗臺灣布教團招請本山特命布教師天鬼憲達來臺，舉行特別布教，自 9 月 20 日起巡迴全臺為期一個月，9 月 30 日新港、10 月 8-9 日嘉義、10 月 10 日朴子、10 月 11 日北港、10 月 12 日虎尾、12 月 13 日斗六。¹⁴⁴

松金公正概括殖民時期淨土宗布教傾向四點特徵為：¹⁴⁵

- （一）從殖民地統治初期開始持續獲得本島人信徒，對臺灣在地人持續布教可能性高。
- （二）日本信徒數在殖民統治之後，雖沒有很多，但是，1902 年以降，有逐漸增加的傾向，改變對日本人的布教政策可能性高。
- （三）1912 年以降，相對於本島人信徒數難以擴展，日本人有順勢增加的傾向，故將布教中心由本島人轉向日本人可能性高。
- （四）1937 年以降，本島信徒急遽增加，對本島人布教活躍化可能性高。

從上述四點來檢視淨土宗兩派在雲嘉地區教會所、布教所的成立，以及布教傳道情況，可知 1912 年之前雲嘉地區僅斗六教會所（真一堂）成立，

141 〈淨土宗特別傳道〉，《臺灣日日新報》，1935 年 9 月 24 日，2 版。

142 〈淨土宗の時局運動〉，《臺灣日日新報》，1937 年 9 月 20 日，7 版。

143 〈淨土宗の時局傳道〉，《臺灣日日新報》，1939 年 9 月 23 日，7 版。

144 〈淨土宗特命布教 月餘に互り全島を行脚〉，《臺灣日日新報》，1940 年 9 月 21 日，7 版。

145 松金公正，〈日本殖民地初期台湾における淨土宗布教方針の策定過程（上）〉，《宇都宮大學國際學部研究論集》第 13 號，頁 214-215。

9 成以上道場皆建立於 1912-1937 年之間。至於 1937 年之後布教活躍化，從特別布教及時局布教的活絡程度不難說明。

伍、結語

淨土宗兩派於日本殖民之初即傳入臺灣，淨土宗鎮西派之臺灣殖民布教歷程相對清楚，但西山深草派因教勢的關係，許多布教活動不甚明朗，這也是研究殖民時期小教派發展史的共同困境。

1929 年統計日本佛教各宗全臺寺院、開教所知建立，淨土宗數量雖居第二，但自此之後，發展似乎陷於停頓，松金公正認為「本山並沒有很積極地幫助支持」。¹⁴⁶ 1930-1940 年淨土宗鎮西派在雲嘉地區僅創設 4 座教會所，而西山深草派則集中在 1931 年本山臺灣善光寺建立之後，惟雲嘉地區僅 2 座。殖民統治結束後，淨土宗鎮西派全臺僅 37 座寺院及教會所，若加上深草派 9 座，全臺僅 45 座。

淨土宗雲嘉地區之寺院、教會所，絕大部分都是借用當地原有之寺廟、齋堂為教會所，屬獨立建寺應該僅有嘉義教會所，即 1932 年落成之法隆寺。

在布教傳道方面，寺院、教會所以例行講經說法為主，早期教會所或布教所因借用當地原有之寺廟、齋堂，常是每週或每月一次的出差布教，如朴子高明寺、民雄教會堂等等，在積極度上不如獨立寺院。

全臺特別布教緣於 1911 年 2 月，淨土宗舉行先祖圓光大師七百年忌，1913 年 11 月，派遣特命布教師清水信順來臺布教三週為始。之後，1930 年 10 月，淨土宗總本山特派布教師酒井教順進行全臺巡教；1932 年 2 月，淨土宗特命布教師高山龍善，以紀念宗祖法然上人誕生八百年名義奉派來臺全

146 松金公正，〈日據時期日本佛教之台灣佈教—以寺院數及信徒人數的演變為考察中心〉，《圓光學報》第 3 期，頁 210。

島傳道 40 天；1935 年 9 月，臺灣淨土宗布教團秋季特傳道，京都總本山間宮靜悠布教師來臺全島傳道。

1937 年中日戰爭爆發後，淨土宗開啟「時局傳教」，同年 9 月，派遣總本山知恩院特派高橋真了來臺舉行一個月全島巡教；1939 年 9 月，淨土宗臺灣開教所特招本山布教師田代民道來臺傳教一個月；1940 年 9 月，淨土宗臺灣布教團招請本山特命布教師天鬼憲達來臺，舉行特別布教，自 9 月 20 日起巡迴全臺為期一個月。

1937 年淨土宗進入布教活躍期，其中重要原因之一是，經日本殖民統治四十餘年，熟悉日語的人口大增，布教上相對便利，加上「皇民化運動」的全面展開，本土佛教儀式被迫日本化也是關鍵。

淨土宗在雲嘉地區布教活動，1937 年之前主要是誦經祈福為主，之後則為配合皇民化運動，進行「時局布教」。而早期淨土宗布教活動，與日本其他佛教宗派一樣，主要集中在日本信徒。

參考書目

壹、專書

「淨土宗海外開教のあゆみ」編集委員会，《淨土宗海外開教のあゆみ》。

京都：淨土宗開教振興協會，1990 年。

施德昌，《紀元二千六百年記念・臺灣佛教名蹟寶鑑》。臺中市：民德寫真館，1941 年。

海野幸勝（編），《大日本人物名鑑》。東京：ルース社出版部，1922 年。

鹿山豐，《教報》第一號。臺北：大日本臺灣佛教會，1896 年。

紫田玄鳳編纂，《淨土宗開教要覽》。淨土宗務所教學部，1929 年。

貳、期刊論文

（一）中文

松金公正，〈日據時期日本佛教之台灣佈教——以寺院數及信徒人數的演變為考察中心〉，《圓光學報》第 3 期（1999 年 2 月），頁 191-221。

松金公正，〈關於日據初期日本佛教從軍佈教使的活動——以淨土宗佈教使橋本定幢〈再渡日誌〉為例〉，《圓光學報》第 3 期（1999 年 2 月），頁 384-421。

釋慧嚴，〈日治時代來臺淨土宗的開教事業〉，《玄奘大學報》5 期（2005 年），頁 35-63。

（二）日文

〈徐久住會員轉任〉，《南瀛佛教》第 14 卷 1 號（1936 年 1 月）。

松金公正，〈日本殖民地初期台湾における浄土宗布教方針の策定過程（上）〉，《宇都宮大學國際學部研究論集》第13號（2002年3月），頁213-232。

松金公正，〈日本殖民地初期台湾における浄土宗布教方針の策定過程（下）〉（《宇都宮大學國際學部研究論集》第14號（2002年10月），頁89-109。

鷲見定信，〈浄土宗の台湾布教——明治期を通じて〉，《佛教文化研究》第30號（1985年），頁101-117。

参、報紙

《臺灣新報》，臺北，1897年-1898年。

《臺灣日日新報》，臺北，1898年-1940年。

肆、網路

源正寺（大阪市阿倍野区），收入「ウィキペディア」：[https://ja.wikipedia.org/wiki/源正寺_\(大阪市阿倍野区\)](https://ja.wikipedia.org/wiki/源正寺_(大阪市阿倍野区))（2021年7月30日點閱）。

Japanese Buddhism Pure land Buddhism in Yunlin & Chiayi (1902-1945)

Kan Cheng-tsung *

Abstract

Taiwan was under Japanese rule in 1895. Japanese Buddhist came to preach in Taiwan, then cooperated with local Buddhist. In this period, Taiwan had 8 Buddhism divisions and 14 departments. Pure land Buddhism (Jodokyou) is no.2.

Pure land Buddhism missionaries in the army Hayashi Genmei came to Taiwan and preach Buddhism in June, 1895. Then divided two branches, Seisanha and Chinzeiha. Chinzeiha built Dou-liu temple in 1902, the first temple in Yunlin & Chiayi. In the end of Japanese colonial time, there were 11 Jodokyu temples here, 9 are Chinzeiha and 2 are Seisanha.

Keywords : Pure Land Buddhism, Yunlin & Chiayi zone, Missionaries
In The Armym Memorial Temple, Japanese Buddhism

* Professor, Department of Buddhist studies, Fo Guang University.