

臺灣美濃地區家塚的分佈與形制

劉紹豐¹ 曾純純²

摘要

近二十年來美濃地區大量出現墳式地上化類陽宅的「家塚」家族墓，此有別於傳統風水墳的墳式構築的興起背後所呈現的文化意涵，是本文所要探討的課題。主要是從家塚之實用性、文化性以及墳墓工作者間的市場競爭，探究美濃地區家塚分佈與興築緣由。並由外觀形制將家塚歸類，說明家塚形制之多樣性，有百家爭鳴之勢。美濃地區家塚的興建，一方面呈現出彰顯家族力量與親族間的競爭關係，也隱含著墳墓工作者相互間的較勁。

關鍵詞：家塚、家族墓、墳墓形制、風水信仰、美濃區

1 屏東縣九如鄉九如國小教師

2 國立屏東科技大學客家文化產業研究所教授

通訊作者：曾純純，E-mail: lucifer@mail.npust.edu.tw

壹、前言

粵籍客家藏屍納骨的埋葬方式有兩種，其一是埋葬棺柩的墓穴，其二則是二次葬埋葬骨骸的墓穴，客籍原鄉五華縣（古稱長樂縣）稱前者為「大埋地」或「大葬地」，後者稱之為「安金」（張清泉，2005：640）。臺灣南部的美濃地區則稱初葬墳墓為「長地」，洗骨遷葬後的墳墓為「風水」。兩地對墳制有不同的表述，但實質的意涵則是一樣。近二十幾年來，在美濃地區各公墓區和私人葬地逐漸出現一些建築景觀特殊高出於地面的墳墓，此構築類陽宅而有別於傳統的風水地，美濃當地客籍稱之為「家塚」，這是可容納整個家族骨骸屬家族集合式的墳塚。民國73年（1984）徐福全（2008：704）從事《臺灣民間傳統喪葬儀節研究》時指出，此形制的家族墓，北部粵籍稱之為「祖塔」，閩籍則名之為「墓厝」或「家族墓」，「依其流行路線逆溯，此式墳墓乃肇源於粵籍而後北傳入臺北縣市境內，南傳入東勢一帶，唯宜蘭、臺中及其以南之閩籍及南部之粵籍皆極罕此類『風水厝』」。徐福全對家族墓的探源，筆者認為當時「南部之粵籍極罕此類『風水厝』」之說有待商榷¹，不過可確信的是「有益晚益盛之勢」。近十年來此制立面構式繁飾的家塚，在美濃地區漸呈現出「百家爭鳴」的奇特現象，蔚為客家鄉鎮墳區裡的醒目景觀（廖倫光，2004：22）。是基於何種的宗教信仰觀或社會文化因素的價值理念，驅使美濃鄉民願意釀資修築此種「合族會祭」的家塚？又是何種文化的薰陶如此深化美濃鄉民的祖先崇拜，使這已「土著化」的移墾族群對先祖依然能「代代設祭」並進而「合族共祀」？這是值得研究的議題。

貳、研究概念與研究方法

漢人的祖先崇拜，長久以來受儒家文化的薰陶深化，而內化融入成為常民日常生活中不可切割的臍帶。除了儒家經典的教化，研究漢人祖先崇拜的議題，多數從俗民的民間慣習角度探討，呈現出常民多元化的信仰內涵。本文從人類學的觀點，探究漢人宗教信仰祖先崇拜的親族關係，並從社會學的功能分析的觀點，說明某些社會行為的迷思所潛藏的隱性功能，以及功能的負淨值可能產生的文化變遷和功能分析的弔詭性。

英國人類學者傅利得曼 (Maurice Freedman, 1967)對漢人的墳墓崇拜有深入的研究。傅氏在研究中曾說明，在漢人的墳墓崇拜風水觀念中，各房子嗣的態度是競爭而對立的，李亦園（1992a：197-198）認同此說。莊英章（2004：291-308）

1 美濃地區地理師張松和表示，美濃家塚的雛型在日據後期已有。依筆者實地訪查，遲至1974年，即有以家塚為名的「吳家塚」的山牆姓氏家塚出現。類似的家塚構築不會憑空出現，咸信之前逐漸演變而來。劉紹豐訪談，訪談日期：2011年2月5日，地點：美濃區九穴張宅。

研究現代化過程中的祖先崇拜也有類似的看法：涉及遠祖的墳墓祭祀，就像祖先牌位崇拜一樣，表現出後嗣子孫慎終追遠與團結族人的象徵意義；至於近祖的墳墓祭祀，往往也呈現出競爭與對立的關係。以李亦園（1992：199）的親族關係三面相分析，墳墓崇拜風水制度所呈現的另一種親族關係的成份，是權力關係中的競爭與對立，代表不同房或不同祧的子嗣，或因他們能得到祖先風水致蔭的程度不同而爭執，就如同家族中兄弟向父母爭寵一樣，常是互相對立與競爭的。

黃瑞祺（1981：14-15）指出，美國社會學家莫頓（Robert K.Merton）認為功能論中的「功能」應該是指研究者所觀察到的一個行動模式或社會結構的後果，而不是社會成員的主觀動機。因此莫頓對功能的解釋係指：某一行動模式或社會結構，對其所屬之較大的社會或文化體系的客觀後果。其功能論的核心觀念是顯性功能（Manifest Function）和隱性功能（Latent Function）的區分。莫頓認為社會學對「功能」研究的貢獻，就是注重隱性功能的探究。

莫頓（1981：80-81）提出隱性功能的概念，對於一些看似不合理的社會模式或宗教信仰儀式的分析，具有釐清的作用。隱性功能的概念使觀察者，不再只注意某一行為是否達到其所宣稱的目的，而是關注到另一系列的後果。舉行儀式，由於提供團體成員定期集會的機會，可能有增強團體認同的隱性功能。社會學者（如涂爾幹）也指出，此種儀式是集體表達情操的方式，進一步分析顯示，此種情操又是群體團結的一個基本來源。由於有系統的使用隱性功能的概念，使一些表面看來不合理的行為，卻發現可能對族群有正面的功能。

黃瑞祺（1981：17-18）舉出莫頓另一功能分析的觀點，認為一社會文化要素相對於某一文化體系而言，除了正功能外，還可能有反功能與非功能。正功能即有助於一體系之順應或適應的客觀後果；反功能即削弱一體系之順應或適應的客觀後果；非功能即與此一社會文化體系無關的後果。莫頓以社會文化要素之正、反功能抵消之後的「淨值（net balance）」觀念，說明在社會結構中找出文化變遷的來源。李亦園（2010：114-115）在祭品與信仰分析中分析，燒冥紙是民間祭儀結束時必需的一項行動，金紙是燒給諸神明的，含有尊神敬神之意，銀紙則是燒給祖先和鬼魂的，表示一種給予銀錢以供使用之意。以莫頓淨值負功能（反功能）解釋，當多數常民的環保意識高於燒冥紙的傳統文化觀念的淨值時，可能使燒冥紙的習俗被其他方式取代，而改變此一祭祀慣習。

莫頓（1981：75-86）研究指出，隱性功能的研究經常會產生「弔詭的（paradoxical）」結果：即表面的、顯性的功能與實際的功能之間的矛盾。如果一般人只聚焦於某些顯性後果，就會比較傾向對此行為或信仰下兩極化的道德判斷。莫頓以韋伯倫（T.Veblen）的誇富消費的功能分析為例說明此弔詭性，購物的表面目的是要滿足物品原來設計所要滿足的需求，但韋伯倫對誇富消費文化模式的功能分析認為，人們購買昂貴的物品，不是因為這些物品的品質較佳，最主要的還是它們較昂貴。所以韋伯倫功能分析的隱性方程式是「昂貴等於較高社會地位的象徵」，而不是顯性的方程式「昂貴等於品質精良」。臺灣的祖先崇拜，筆者

觀察在近年來社會變遷下，也呈現出如韋伯倫式的弔詭性。南部美濃地區在墳墓崇拜上，漸漸出現如豪宅式的家塚形制，常民競相修築獨特的家塚，是表達崇高的敬祖之意，還是彰顯後代世系的財力，或是隱含親族間的權力關係，以莫頓的功能分析似乎可以說明其所隱含的文化現象。

本研究於民國 100 年至 102 年 (2011-2013) 期間進行田野資料蒐集與分析，並以參與觀察與質性訪談的方法取得研究所需的各種素材資料。分析的資料包含與墓葬文化相關的文獻與主題研究，從諸多文獻資料中剖析釐清主軸，檢證文獻資料並進而分析，理出家塚興築的緣由，並進一步分析其隱含的文化意涵。參與觀察是本研究獲得第一手資料的重要依據，筆者以美濃地區現有的十二處公有墓地為觀察研究的場域，此外並旁及祿興里南頭河附近的私人墳塚。美濃家塚座落主要在聚落附近的十二處公墓，公墓屬開放場所有助於家塚的實地踏查，但有為數不少的家塚是在私人土地內，這些私塚占積廣闊外觀立面繁飾，頗有研究價值，但因門禁森嚴且恪遵禁忌，主家不輕易讓外人接近，因此可能影響研究的廣度與深度。美濃地區的墳墓工作者，主要是墓作匠師和地理先生的分工合作，為深入瞭解美濃地區墳式形制演變與文化意涵，訪談對象為美濃地區具有多年的執業實務經驗，有在地聲譽，有家傳或師承的墳墓工作者，也多方訪談已有家塚起造的主家，及在地的鄉紳耆老、文史工作者。美濃地區墓作工作者有其對家塚文化意涵特殊的見解，筆者訪談記錄同一文化現象，出現結論不一且立論各有所本，如關於已出嫁女子名是否能「上碑石」，各家地理師主張尚無定論，這些都可能影響研究結果。

參、臺灣葬俗葬儀概況

回顧前人與墳墓相關的研究，多著重在葬俗葬儀方面的論述；墳墓風水的專論亦屢見不鮮；論及墳塚的體系亦多以墳墓建築的環境構成，或墳墓建築的空間格局探討傳統風水墓，依建築理念具體的從構築與墓作層面認識墳墓；亦有專以碑碣、墓聯為研究的主題。以下就與墳墓相關的研究與文獻，做一簡略的回顧。

一、葬俗葬儀的研究回顧

清代方志所保存記錄臺灣漢俗的喪葬資料不多 (徐福全, 2008: 6)，舉清康熙 58 年陳文達《鳳山縣志》〈風土志〉(1719/1993) 記載漢俗為例，有關葬俗部分只有「葬地必擇矣，臺則親柩不致久淹。」寥寥數語，和葬期婦女必送盡哀扶襯窆窆、祭奠酬謝貧富有等級差異、及小祥內家人朔望朝夕追薦哭泣等居喪之大概。乾隆 29 年王瑛曾《重修鳳山縣志》〈風俗〉(1764/1993)，關於漢俗喪禮從「初終」至「既葬」的過程漸有較完整的記載。較特殊的則是有關「潮之大

埔、程鄉、鎮平諸山客」的冠婚喪祭的記載，墓葬方面說明粵籍「葬不過七七，間三歲則挖視之；……。或俟九年，拾其骸於瓦棺而複葬之；否則遷于他處。」洗骨遷葬的習俗。在日據時期開始調查臺灣民間慣俗，最大的機構是「臨時臺灣舊慣調查會」。日據期明治年間完成的《臺灣私法》(1993)第二卷〈第二篇人事〉，記載臺民喪儀、喪制、祭祀等與墳墓有關的慣俗，並舉出臺俗(閩)與粵俗的差異。其中墳墓項目有關基地的選擇、墳墓的築造及改葬，是與本研究相關且是具參考價值的文獻。日據年間片岡嚴《臺灣風俗誌》(1990)的調查，對臺民家庭起居和社會生活有詳細的記載，在〈臺灣人的葬儀〉內容記錄，對日據期臺民的葬儀俗可略知梗概。鈴木清一郎《臺灣舊慣冠婚葬祭與年中行事》(2004)述及臺灣人的祖先崇拜，來自於漢民族的血緣社會的倫理思想，〈喪葬習俗〉篇完整的記錄了臺灣漢人的喪葬的慣俗，以及有關墳墓的形制。此書是以臺灣漳、泉籍禮俗為重心，可惜未記錄粵籍的墓葬慣俗，不過可供筆者瞭解日據期臺民的墓葬文化。吳瀛濤《臺灣民俗》(1992)中的〈喪葬〉，也記載了臺民的葬儀葬俗，其中風水墳墓及喪葬雜俗項目，也具參考之處。

光復後，臺灣省政府於民國六十年代開始墓葬文化的調查。臺灣省文獻委員會〈耆老喪葬座談會〉(2004)，於民國 62-63 年(1973-1974)調查臺灣地區的喪葬習俗。調查是以座談會方式行之，前後於澎湖、臺東、苗栗、宜蘭、臺北等地所共舉辦九次，廣集地方耆老聽取各述地方喪俗儀之異同，此次調查主要是作為省府墓政管理及改革之參考。其中耆老論及家族墓的興建，可作為本研究對家塚探源之參考。江慶林《臺灣地區現行喪葬禮俗研究報告》(1983)，以座談會及實地參觀採訪併問卷調查方式，對臺灣地區現行喪葬禮俗作全面性的調查研究。此研究報告不同於以往側重閩俗的調查，有關粵籍墓葬文化有深入的訪查。調查發現臺灣之禮俗雖源自於大陸閩、粵，惟移墾臺灣已有時日，經年累月遂形成臺俗的特殊性於古禮所無，如殯葬行列的「陣頭」文化。另〈墓地〉、〈拾骨〉篇章，有關墓地與聚落、葬式、風水、墓碑等與本研究相關的研究報告，皆是有價值的參考文獻。徐福全《臺灣民間傳統喪葬儀節研究》(2008)是近人研究臺灣墓葬文化最完整的探討，詳實記錄臺灣漢人喪儀俗的繁文縟節，在其論文的自序中說明葬儀研究的貢獻「將四百年來臺灣地區漳州人、泉州人、客家人的喪葬儀節源流做了最詳細的整理，更將它們的禮義精華以及與中華文化之淵源皆做了周詳的論述。」其中〈拾骨與吉葬〉篇章，幫助本研究釐清葬式的演變及骨罈的排序倫理。

二、墳塚體系的研究回顧

伊能嘉矩《臺灣文化志》(2011)，為日人據臺時期有關臺灣研究的代表作。論及與墳墓有關的研究有兩章，〈安葬之保護〉是探討臺灣義塚的由來及其用途；〈墳墓之保護〉則指出基於風水觀念，為禁侵墳、毀墳、盜墳、放牧家畜踐踏墳地等情事，而由官司出諭示禁或民眾立約厲行，所採行的一些保護墳墓的措

施。王毓翔(2004)針對清代新竹地區墳墓建築調查研究，主要是以地區性傳統二次葬的風水墳為研究對象，著重於墳墓建築與儀式空間的探討，而有關墳制面向的文化意涵則少著墨。蔡惠玉(2004)則聚焦於臺灣日據時期鄉紳望族墳墓建築研究，指出在日據中後期的墳墓建築，因異文化的介入遂產生多樣且豐富的墳墓建築的形式。就此研究可瞭解仕紳望族因財力的雄厚，不論是陽宅講究華麗，陰居也是展現望族在社會網絡下相互較勁的表現。

廖倫光(2004)先就有關臺灣傳統墳塚的地方性樣式與衍化的研究，以建築尺度與地域脈絡的觀點，探討臺灣自明鄭到近代，墳制由簡入繁的衍化過程，以及墓作因社會變遷，所產生具地方性流行樣式的衍化研究。再以建築的角度指出臺灣傳統墓塚樣式衍化的趨勢，在於地方樣式的獨立發展、墓壙的地上化以及水土營造兼顧風水意涵的流水格局。此論文論述六堆類型墳塚墓制樣式衍化，是與本研究相關且有參考價值的部分。廖倫光(2011)繼之以臺灣客家納骨葬法與墳墓體系為研究重點，聚焦於客家地區墳墓體系的研究。由墳墓地表下的墳穴與地面掩土墓作，指出客家葬法上的沉葬、浮葬、吞吐葬等三個葬法典範；由地面空間格局與墳墓構件，說明墳墓格局上的葫蘆型墳墓、鵝卵型墳墓、圓窩型墳墓等三個墳式典範；由地表上立面與繁飾墓作等裝修特徵，剖析葬俗與墳墓類型上的大葬、寄巖、吉墳、陰塔等墳制的四個典範。經由墳墓體系提出十個典範的歸類，企圖對墳墓做總結性的研究。此論文有關家族墓的論述僅止於有掩土的陰塔，而相較於美濃地區無覆土的家塚，並未在討論之列，因此有加以延伸研究的必要。

三、家族墓的研究回顧

關於家族墓的研究，葉惠凱(2004)採地理學的角度針對桃園新屋鄉大溪滯為對象，以「文化景觀」三層面的文化因子(器物層、社會層、精神層)探討該地區的公廳、祖塔景觀內涵。葉氏的論述，相當程度的說明客家族群公廳(廳下)、祖塔(家塚)的祭祀空間，所傳達客家人祖先崇拜的內涵，但對於家族建祖塔(家塚)的緣由未深入探討，因此對此墳制的變遷有必要再做深層的研究。黃萍瑛(2007)則主要以北部客家大宗族祖塔為個案論述家族墓的墓葬文化，除了探討客家族群因二次葬的習俗所衍生的墓葬文化，包括墳場景觀文化、墓葬所象徵的文化意涵、以及提出對墓葬行為的一些概念闡述。主要聚焦於北客家族墓的剖析，祖塔的多元文化探討，以及因祖塔而衍生出家族或宗族間微妙的衝突與競合關係。

肆、美濃聚落與墓區分佈

乾隆期瀾濃隸屬鳳山縣港西上里，在縣治之東：「縣治，東至港西旂尾溪臺灣縣界五十五里(又東歷瀾濃莊、中壇莊、龍肚莊各六十里)」而且縣東界外為

奉生番界，近屬禁地（王瑛曾，1993：8-9）。日據時期隸管於臺南縣蕃薯寮辦務署，明治34年（1901）廢縣置廳，實施後受轄於蕃薯寮；明治42年（1909）合併於阿猴廳；大正9年（1920）施行臺灣街庄制，瀾濃改名為美濃，為高雄州所轄（美濃庄役場，1997：1252-1255）。此地位於屏東平原的北端，三面環山，東以茶頂山系與六龜相鄰，西北以旗尾山、月光山系與杉林為界，西至楠梓仙溪與旗山相接，南達荖濃溪與高樹相望，全境略呈三角形，地勢由東北向西南緩緩傾斜，境內中央偏東有橫山山系，其餘為平緩的山麓平原，中有美濃、竹仔門、羌仔寮三溪會合而成的美濃溪水系（李允斐，1989：14）。除了各庄帶狀聚落的形成，還有庄民共有的實質生活領域：墓場——一處安置祖先遺骸之所。清代至今，美濃全區原有十三處公墓地及一座納骨塔（表1），其座落地與聚落的分佈相關（圖1），形家以山脈走向和河川走向論，其坐向方位有「樂山」和「朝山」二形²。

表1 高雄市美濃區各公墓一覽表

| 高雄市美濃區各公墓一覽表 | | | | | |
|--------------|------------|---------------------------|--------|----|----------|
| 公墓名稱 | 位置 | 土地標示 | | | 面積（公頃） |
| | | 段 | 地號 | 地目 | |
| 第一公墓 | 東門里十分埔頭 | 美濃 | 687 | 墓 | 1.5358 |
| 第二公墓 | 區公所現址（合和里） | 美濃 | | | 0.99 |
| 第三公墓 | 中圳里埤頭下 | 美濃 | 20-3 | 墓 | 8.5706 |
| 第四公墓 | 瀾濃里荖桐坑 | 美濃 | 310-1 | 墓 | 2.4108 |
| 第五公墓 | 福安里牛埔仔 | 福安 | 425 | 墓 | 4.43167 |
| | | | 427 | 墓 | 3.476177 |
| 第六公墓 | 祿興里石橋仔 | 中壇 | 4498 | 墓 | 1.5154 |
| 第七公墓 | 德興里金瓜寮 | 德興 | 1482 | 墓 | 1.9235 |
| 第八公墓 | 吉東里溪埔寮 | 吉安 | 520 | 原 | 2.7060 |
| 第九公墓 | 龍山里橫山尾 | 龍肚 | 4244 | 墓 | 1.6121 |
| 第十公墓 | 龍山里清水宮西側 | 龍肚 | 725-1 | 墓 | 2.1748 |
| 第十一公墓 | 龍肚里蛤蟆漂水 | 龍肚 | 107-1 | 墓 | 3.2133 |
| | | | 107-3 | 墓 | 0.0190 |
| 第十二公墓 | 廣林里石角仔 | 竹頭角 | 192-2 | 墓 | 2.2611 |
| | | | 192-3 | 墓 | 1.2053 |
| 第十三公墓 | 興隆里榕樹坑 | 竹頭角 | 1239-3 | 墓 | 5.5011 |
| 納骨塔 | 合和里矮山 | 位於高美技術學院後方，塔位約可容納 3300 位。 | | | |

資料來源：高雄市美濃區公所林美枝提供，劉紹豐整理製表。

2 一般而言，一處風水佳穴，其背後有高起之山嶽，稱為「樂山」。樂山之後尚有與高大山脈銜接的山嶺護衛，稱為「龍脈」；其左右兩側小丘，稱為「左龍山」及「右虎山」。中央為平坦寬廣的高地，稱「明堂」，明堂之前有略低而廣袤的田野，稱為「砂」；前方近處有低矮之山丘，稱為「案山」；遠處有高聳的山尖，稱為「朝山」（林會承，2009：13）。

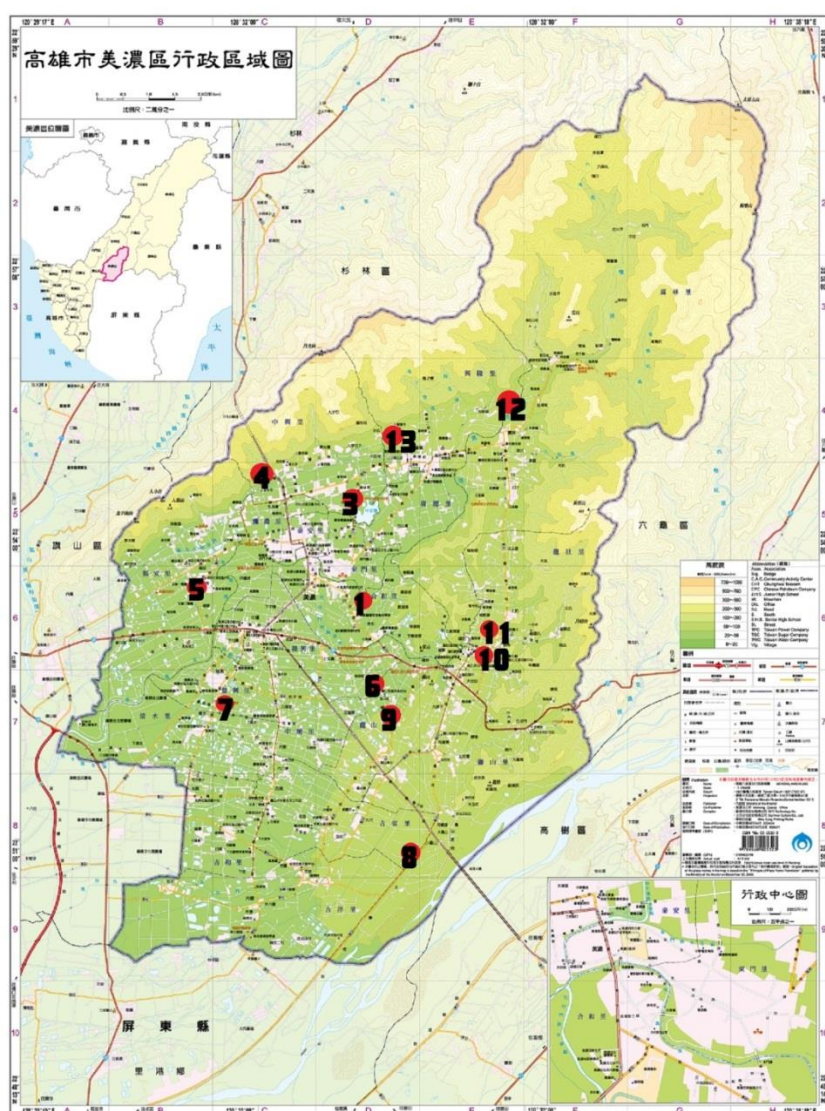


圖 1 美濃區各公墓分佈圖

資料來源：高雄市政府民政局提供，曾純純繪製。

依著美濃聚落發展順序，大略說明墓區分佈的情況：

一、瀾濃聚落與墓區分佈

清雍正 10 年（1732）吳福生之亂後，原居里港武洛粵籍客家，因此地易遭隘寮溪水患，有洪水的威脅，另方面孤立於閩籍聚落中，時有閩客的紛擾與械鬥情事發生，故於乾隆元年（1736）春，在當時剿平吳福生之亂有功的右堆統領林豐山、林桂山兄弟動議下，清政府准予以「敕賜義民享食耕地」之由，入墾美濃（鍾王壽，1973：74）。是年秋天，林氏兄弟率領張、徐、黃、劉、曾、鍾、陳、余、李、林、廖、何、邱、左、盧、宋等十六姓約四十餘人，趁荖濃溪水退易渡之際越溪進墾靈山、月光山、雙峰山山麓。墾民們最初選擇靈山下凹地作為暫棲之所，此地三面環山可避風寒，前有溪水汲取供維生，開口向東南，可監視番界

住民的出入動靜，是一安全的據點（李允斐，1989：14）。由於當時荖濃溪、楠梓仙溪的兩岸，及美濃溪下游的西岸，已有諸多閩人聚落，且因該地逼近番界，墾民為求生命安全，不敢夜宿新墾地，而採取白天北上耕種，黃昏渡溪南返的方式墾殖（林正慧，2008：94）。如此數年，墾拓卓然有成之後，為求安定久居，遂選擇在月光山系下瀾濃河北岸、竹仔門溪、羌仔寮溪會合處為基址，沿著美濃溪畔由東往西建了廿四座伙房屋聚落（蕭盛和，2009：73）。乾隆 17 年（1752），瀾濃庄的地名，出現在王必昌（1961：2）所修的《重修臺灣縣志》疆域圖中。瀾濃庄墾拓的基礎穩固後，原六堆各庄及原鄉客家同鄉紛紛來此依親和發展，人口漸增後，部份居民向周邊較宜墾殖地區建立家園，林豐山的遠房族孫林長萬在今中圳湖附近建埤頭下庄。

本區聚落有四處（一、三、四、五）公墓。美濃建庄之初，最早的墓地在今天羌仔寮溪東側與永安老街（中庄³）之交接處，此地北界為主峰雙峰山，前有美濃溪玉帶環繞，背山面水是輿地中絕佳風水位。乾隆中葉後人口益增，庄內土地不敷利用，遂將墓場廢置，此後墳墓任建於北邊荖竹林旁。道光年間，上庄富農林偉麟將東門樓外「十分埔頭」三甲田產捐出，作為墓場之用（今第一公墓），解決了庄內亂葬現象（李允斐，1989：53-54）。第二公墓座落於合和里柚仔林竹仔門溪東岸，民國 82 年（1993）原鎮公所辦公廳狹隘不敷使用，公告主家墓主遷葬他處，原址興建美濃新的行政中心，於民國 84 年（1995）9 月落成啟用。第三公墓座落於本區中圳里埤頭下，背月光山系，前有寬幅之山麓平原，前敞背實，亦是風水寶地。第四公墓座落於瀾濃里荖桐坑（今月光山隧道虎邊），形家「樂山」地理與第三公墓同。第五公墓座落於福安里牛埔仔，為山麓平原，北面旗尾山，東望茶頂山，美濃溪蜿蜒而過，為形家「朝山」風水地。

二、龍肚廣興聚落與墓區分佈

〈龍莊古紀〉記載龍肚庄事由記略，簡明龍肚墾拓及庄名由來：「龍肚開墾始於乾隆 2 年，當時人以東西各山縈紆宛轉其狀如龍，而村落處於內，如在龍之肚裡，然名曰龍肚其義取諸此（鍾世充，1997：1213-1214）。」李允斐（1989：15-16）深入探究，在瀾濃庄拓墾之同時，原住里港武洛部分粵籍客家，也向東邊渡越隘寮溪墾殖大路關庄（今高樹鄉關福村），但此地處境與原居處一樣，實非久居之地，乾隆 2 年（1737）粵籍鎮平客家涂百清率領二十餘人墾殖龍肚庄。《美濃鎮誌》（1997：49-51）更詳述，涂氏兄弟率領涂、鍾、朱、陳、羅、蕭六姓二十餘人，最初的移墾地是峽谷平原（茶頂山、龍山之間）北端的「北上塘」，他們在此地一蜘蛛形之小丘上建有「龍肚開基伯公壇」，並建立聚落。基礎穩固後部分墾民逐步向南墾拓，排除了西南邊「龍潭」的路障，截斷龍山使潭水宣洩，

3 美濃建庄聚落形成的生活領域圈，依其位於美濃溪上、下游由東而西的位置，以東起東柵門（東門樓），經花樹下，橫溝（羌仔寮溪），西止西柵門，分為上、中、下庄。各領域圈長約五百公尺，寬約二百公尺之均等範圍（李允斐，1989：67-77）。

免除了水患，最後各家族在龍肚河北岸由東向西建立伙房屋聚落，並在西邊龍山下建立「開庄伯公壇」拜祀並祈求護祐。

廣興聚落的墾拓，日據期〈美濃庄役場〉（1997：1253）的記載，乾隆3年時（1738）由劉玉衡帶領一百五十人開拓竹頭角。劉玉衡率領劉、何、黃、李、林、古、楊、張、吳等姓的先人，溯羌仔寮溪、瀾濃溪而上，在瀾濃平原之東北角建立了竹頭角、九芎林二庄（美濃鎮誌編纂委員會，1997：55）。劉炳文說明竹頭角地名的由來，「其地恰在瀾濃東北隅，茶竹繁蔭之後，平常問答該處，遂即通稱之曰竹頭角或云竹頭背（劉炳文，1997：1224）。」

本區聚落有五處（九、十、十一、十二、十三）公墓。第九公墓位於龍山里橫山尾，進入龍肚庄龍開口處，為一小山坵坡地甚陡，詢當地未具名報導人，此墓場只見初葬及寄巖⁴之葬式，未建風水⁵，今尚見光復期留下之公墓標示水泥柱，上書「高雄縣美濃鎮第九公墓」。第十公墓座落於龍山里清水宮西側，背倚橫山（龍山）在早晨向陽之處，前有一灣南北玉帶，東凝茶頂山系，山稜線墓地北側竹林處錯落幾座私墓，上有清道光年龍肚庄舉人公謝天申⁶風水地。報導人謝家第26世孫謝東達說明何以龍肚庄文風鼎盛，舉人公之風水穴位橫山（龍山）稜線高臺，後引龍脈，風水造形猶端坐太師椅，向東凝望茶頂山系兩峰凹處，謂之「筆架」，似遙思「王謝堂前燕」，緬懷夕陽西斜的烏衣巷⁷，此為形家「朝山」式風水⁸。第十一公墓座落於龍肚里蛤蟆漂水⁹，此墓場方位及形家風水與第十公墓同。第十二公墓座落於廣林里石角仔，為一坡地，背倚尖山山系，前有寬闊山麓平原，雙溪玉帶曲折而過，形家風水為「樂山」式，此墓場有日據期留下之四面石立柱，三面鐫刻「牛角溪共同墓地」，「管理者美濃庄長」，座落地及面積是「竹頭角一九〇番〇三甲五分九厘五〇」。第十三公墓座落於興隆里榕樹坑，此墓地風水為形家「樂山」，北倚月光山系，南面廣漠的山麓平原，羌仔寮溪玉帶橫陳，與聚落地理同形同構。

三、中壇南隆聚落與墓區分佈

中壇區的墾拓是瀾濃的延伸，乾隆13年（1748）李九禮與劉達峰從瀾濃庄率眾至此移墾建基，又各在中壇的東、西側分族立業，建立上、下竹圍二小庄。

4 地理師張松和說明，「寄巖」客語稱「寄罐」，初葬經三、五年撿骨後，將骨骸依腳下頭上的順序裝入「金罍」，在未尋得風水穴位前，暫時寄存在山壁、樹叢、竹叢下，藏土一半上覆石板保護。劉紹豐訪問，訪談日期：2012年2月19日，地點：美濃區九穴張宅。

5 劉紹豐訪問，未具名報導人口述，訪談日期：2013年4月17日，地點：美濃區第九公墓。

6 光緒20年（1894）原刊，盧德嘉《鳳山縣採訪冊》已部記載，謝天申，道光8年戊子（1828）舉人。謝家族譜記載，大始祖係周代封謝地申伯，始祖原居江南遷居梅州丙村開基，先祖來臺原在內埔忠心崙墾殖，19世祖謝榮州移墾龍肚永興庄開基，舉人公謝天申係為21世祖，生於乾隆60年（1795），卒於道光23年（1843），享年49歲（佚名，1968）。

7 見謝家廳下門對：「滿地祥光凝寶樹 盈門彩色絢烏衣」。

8 劉紹豐訪問，謝東達口述，訪談日期：2013年4月17日，地點：美濃區第九公墓。

9 龍肚開庄之初，北邊之北上塘、柳樹塘之間當時有小丘浮出水面，遠望猶如一群蛤蟆在水面戲水之調（蕭盛和，2009：76）。

同治元年(1862)劉芹貴帶領八位親族入墾金瓜寮一帶，此地當時地廣人稀，遍地荒涼，大量的中壇、龍肚、瀾濃庄的移民又紛紛入墾此地，亦形成了一個庄(美濃鎮誌編纂委員會，1997：57-58)。

至於金瓜寮以南的南隆聚落，原是遼闊的荖濃溪沖積地，拓墾成庄是中日甲午戰爭之後事。美濃庄役場(1997：1253)記載，明治29年(1896)日本熊本縣人津田靜一，依屯田申請取得吉洋地區的土地開墾許可，但此地長年為荖濃溪水洪水氾濫，耕地常流失且給水排水設施不良，墾拓經營不易，一直處於失利的狀態。於是在明治43年(1910)移轉給三五公司成立南隆農場，並從北部地方招來移民著手開墾。這些移民是從新竹州招募來的客家墾民，為安頓北客墾民，先為他們築蓋簡易房舍，以竹為架茅為頂，用以遮風避雨，此構築物當地人時稱之「寮」。因此南隆地區的現有部落地名有許多帶有寮字，如：上九寮、下九寮、大頂寮、溪埔寮、八隻寮、五隻寮……等(蕭盛和，2009：85)。

此區是美濃較晚建庄之聚落，有公墓三處(六、七、八)，皆為荖濃溪沖積平原。第六公墓座落於祿興里石橋仔，三面朝山，獅子頭圳水源淘淘支分線水路環繞，筆者田調時據在掃墓之不具名報導人所述，此地山佳水局風水絕佳¹⁰。第七公墓座落於德興里金瓜寮，三面朝山，美濃溪下游蜿蜒而過。第八公墓座落於吉東里溪埔寮，亦三面朝山，東南方荖濃溪依傍，西北正對旗尾山。此區墓場風水地理皆為形家「朝山」式。

伍、美濃家塚探源

廖倫光(2011：150)研究臺灣客家納骨葬法與墳墓體系，依據葬俗與墓作的差異指出客家墳墓的類型，有初葬的大葬、拾骨後的寄巖半葬、二次葬正式墳墓的吉墳風水、及家族墓「陰塔」等四種。除了大葬、寄巖、風水吉墳葬式之外，美濃地區現有墳塚葬式，尚有古老大人墓、打銀牌、生基以及本文主題的「家塚」(劉紹豐，2013：50-51)。

臺灣省文獻委員會(2004：382)於民國63年(1974)在苗栗召開的座談會中有耆老指出，桃竹苗三縣客家地區，近年建造「家塚」、「祖墳」之風很盛。民國73年(1984)徐福全(2008：704)亦將臺灣地上化類陽宅的家族墓的墳制，指向由北部客家始有。依黃萍瑛(2007)和賴旭貞(2006)分別對北客桃園和南客美濃有關家族墓的訪查研究，兩地家族墓的出現相差約十年。家族墓是否如徐福全的研究「肇源於(北客)粵籍」目前沒有確切的資料佐證，尚待未來進一步的比較研究。根據訪談美濃在地的地理師與墓作匠師，多數表示其在執業時此陽

10 劉紹豐訪問，未具名報導人口述，訪談日期：2013年4月17日，地點：美濃區第六公墓。

宅式的家塚形制即已出現¹¹。因此為釐清家塚興築的歷程，就美濃的家族墓，筆者採逐墳仿戶口普查方式，獲得一統計數據，以為美濃家塚的探源。

一、家塚定義

近年來臺灣的客家研究，有關家族墓的探討未受到如客家傳統伙房建築那般重視，因此對家族墓的定義尚未明朗。徐福全（2008：771）對家族墓採言簡意賅寬鬆的解釋：「昔人拾骨再葬，人各一墳，至多僅有夫婦合葬；晚近則時興造家族墓，擇一吉地築一巨壙或墓室，可存金斗至數十個，將眾祖先之靈骨齊聚一壙（室），俾便祭掃。」葉惠凱（2004：6）則就北部客家祖塔的座落地及性質，將祖塔定義為：「存在於聚落內部，不是位於公墓地的墳墓，為聚落內宗族所創建的歷代祖先和派下人去世後骨骸的存放地，有的是五層塔高，有的形狀似墓，其共通性是規模均不小；客家人稱之為『祖塔』，其與公廳同為祖先崇拜空間。」按葉氏的定義，其座落地、塔狀構式及墳制規模，明顯與美濃的家塚有顯著的差異。因此要對家族墓界定一個嚴謹且通識的定義，似乎有其困難度。職是之故，筆者根據實地的觀察，定義一個適用於地區性的墳制特色，將美濃的家塚作如下的界定：「為一地上化仿生人居宅的墳制建築，墳制墓室立面似祖堂祭祀空間格局，左右各設一墓門，方便開啟加罐。墓室內磚砌成格子狀隔數十金井位，可存放家族歷代先人金罐和骨灰罈。整體構式為安奉家族骨骸屬家族集合式的現代化墳塚，為美濃客家人祖先墳墓崇拜，墓而會族、合族共祀的祭祀活動空間。」

二、與墓作風水有關之工作者

日據時期，臺灣專事墓地與風水有關的職司者，是地理師、土公、以及山螺蠟，三者共生共存。地理師依師承派別，替主家選擇風水寶地，以便作為墳墓、屋場、寺廟等用地，並決定這些建築之方位。「土公」是專為主家辦喪事者，相當於現今之葬儀社，從挖墳、造墳、修墳以及撿骨改葬，皆在其營業範圍內。「山螺蠟」則是專營墓地買賣者，同時也包辦營造墳墓和洗骨改葬（鈴木清一郎，2004：331-333）。

時至今日，在美濃由地理師決定墓穴方位數術之角色未變，對於墓制之規劃與施作，水土環境及墳塚之日常維護、陰陽之說有關之吉凶尺寸及裝飾圖案的擇定，則是由另一批專事造墳與墳場維護之土公仔，或是造墳土水師，及其他轉業於墳場，從事修面裝飾之專業師父所負責。而專業造墳之土水師，約在日據中期，原在陽宅工作場從事幫手勞務之建築小工，將當年尚屬新穎之水泥堆砌工法，引

11 在座落於美濃清水宮西側第十公墓，訪談在現場工作的饒姓墓作匠師，就其墓作經驗回憶美濃家塚的興築歷史，表示三十幾年前即有，且比北部客家較早出現。根據實際調查，民國 69 年（1980）以前美濃確有為數不少家塚興築的事實，但是否以美濃開始，這有時是主觀的認知而非客觀的衡量。劉紹豐訪問，饒姓墓作匠師口述，年約 60 歲，三代傳承泥水業兼事墓作，祖父是北部客籍，於日據期移民美濃南隆地區，訪談日期：2013 年 4 月 17 日，地點：美濃區第十公墓。

進傳統墓區，而形成往後造墳之「土水師父」，即泥水匠師，八零年代後，這些熟練水泥工法之匠師，轉業於墳場後，漸成為造墳業務之主力。而原來之「土公仔」，因工作的萎縮，其職務內容僅限於墓地清理及撿骨工作，故民間改稱其為「撿骨師」(廖倫光，2004：39-44)。至於「山繆蟻」，今日俗稱「墓地蟑螂」或是「山鬼」，意即墳地之買賣掮客，筆者在田調過程中時有所聞，在墳區間常見許多虛設之露天「寄巖」金井位，即可明瞭山繆蟻「佔墳為王」之嚴重性。在客家地區單指以勘察風水為職業的人，俗稱「看風水个」或尊之為「地理師」、「地理先生」。現今地理師大多皆身兼山、命、相、卜之術，其執業範圍除了陽宅陰宅之堪輿風水，也從事民俗之宗教信仰祭儀或各種日課編排，舉凡合婚嫁娶、八字命名、星盤流年等，消解俗民在一生過程中欲除卻之疑惑，並使之趨吉避凶。

所以有些地理師不以冠「地理」名之，而自稱「先生(xin'sang')」。風水與墓作是分屬不同之專業，美濃地區主家若要做風水，一般多請自身熟識的地理師主意，或探訪具口碑的地理師，再由地理師找配合度高的墓作匠師合作。又或者主家請熟識信任之墓作匠師主意，再由匠師請常合作之地理師堪輿風水。對做風水比較慎重之主家，則會分別親訪二者之崢嶸者協力規畫造墳之事，以期先塋能庇蔭後人。不論主家用何種方式尋訪墓區工作者，筆者訪談瀾濃張貴和、龍肚曾忠信及九穴張松和等地理師及在墓區現場墓作的匠師，他們的說法皆一致，美濃風水墳或家族墓的興建，主要是由地理師及泥水匠師合作：「泥水師傅做形體，日課、山佳地理則由先生(地理師)決定。」包含風水立面各聯對內容也是地理師所撰稿，而交由善書書法者書寫。昔日墓地清理及撿骨工作之「土公仔」，多與地理師配合，撿骨後的進金登位，則由地理師依日課進行。

三、家塚興築探源

研究指出北部客家祖塔形制，約於日據末光復初期即已出現，不過當時規模很小且簡單(黃萍瑛，2007：203)。美濃家塚亦有階段性的演進，第一代家塚大概是在民國 49 年左右(1960)已出現，日後的改變主要是為因應金斗保存的功能性訴求而演進。為避免家塚墓室過於潮濕悶熱，或金井位設計不良而造成金斗內骸骨或金斗本身損壞，而演進發展出墓室通風且隔成格子狀的金井之家塚形制(賴旭貞，2006：33-34)。上述有關最早出現家族墓的敘述，因缺乏明確的資料，尚不能得知興築年代。然依筆者實際踏查，在美濃各公墓區從碑石的落款年並未發現上述民國 40 年代以前所謂第一代家塚形制，推究其原因，可能是經濟改善，且客家篤信風水頻於改建之因素，導致早期家塚形制已無存。為釐清美濃現存家塚興築的歷程，遍查美濃各公墓及少數私塚，逐門逐墳調查，以筆者上述對家塚的界定，凡有符合此條件者，以碑石上款年識，每十年為一斷年，量化出美濃家塚興築年代的統計(表 2)。

表 2 美濃地區各公墓家塚興築年代數量統計一覽表

| 公墓名稱 | 座落地 | 家 塚 興 築 年 代 | | | | | | 合計 |
|-------|----------|-----------------------------------|-----------------------------------|-----------------------------------|-----------------------------------|-----------------------------------|----------------------------|------------|
| | | 民國 50 —59 年 (1961 —1970) | 民國 60 —69 年 (1971 —1980) | 民國 70 —79 年 (1981 —1990) | 民國 80 —89 年 (1991 —2000) | 民國 90 —99 年 (2001 —2010) | 民國 100 年 (2011-) | |
| 第一公墓 | 東門里十分埔頭 | 0 | 0 | 23 | 13 | 27 | 12 | 75 |
| 第三公墓 | 中圳里埤頭下 | 0 | 0 | 4 | 21 | 26 | 4 | 55 |
| 第四公墓 | 瀾濃里荊桐坑 | 1 | 2 | 25 | 33 | 44 | 3 | 108 |
| 第五公墓 | 福安里牛埔仔 | 2 | 5 | 46 | 149 | 195 | 19 | 416 |
| 第六公墓 | 祿興里石橋仔 | 0 | 3 | 29 | 28 | 41 | 8 | 109 |
| 第七公墓 | 德興里金瓜寮 | 0 | 4 | 31 | 36 | 59 | 8 | 138 |
| 第八公墓 | 吉東里溪埔寮 | 1 | 7 | 23 | 37 | 82 | 15 | 165 |
| 第九公墓 | 龍山里橫山尾 | 0 | 0 | 0 | 0 | 0 | 0 | 0 |
| 第十公墓 | 龍山里清水宮西側 | 0 | 0 | 4 | 15 | 64 | 6 | 89 |
| 第十一公墓 | 龍肚里蛤蟆漂水 | 1 | 1 | 9 | 53 | 65 | 7 | 136 |
| 第十二公墓 | 廣林里石角仔 | 0 | 2 | 12 | 38 | 47 | 5 | 104 |
| 第十三公墓 | 興隆里榕樹坑 | 0 | 1 | 31 | 85 | 70 | 7 | 194 |
| 私塚 | 祿興里南頭河 | 0 | 0 | 3 | 2 | 7 | 0 | 12 |
| 總 計 | | 5 | 25 | 240 | 510 | 727 | 94 | 1601 |
| 百分比 | | 0.30% | 1.70% | 15% | 32% | 45% | 6% | 100% |

資料來源：劉紹豐調查，家塚興築年代調查數量，統計至 2013 年 4 月止。

研究發現，民國 69 年（1980）以前興築至今現存的家塚墳制尚有 30 門，民國 50、60 年代各有 5 門及 25 門。年代最久的是座落於瀾濃里荊桐坑第四公墓，款年識為民國 52 年（1963），碑聯誌「山紫水明朝吉穴 峰清局秀佑佳城」之曾姓家塚（圖 2）。



圖 2 民國 52 年曾姓家塚

資料來源：劉紹豐拍攝。

一般碑石的中書款最後之鐫記是「○○之坟墓」或「○○之佳城」，筆者在第五公墓和第八公墓發現，款年識分別是民國 59 年（1970）、64 年（1975）、68 年（1979）及民國 60 年（1971）的四門家塚，其中書款有別於上述的書寫，而是明確的鐫記「○○派之家塚」和「○○派下家塚」（圖 3，4，5，6），這在美濃地區墓碑鐫記是少見的書寫方式。



圖 3 民國 59 年李府君派之家塚



圖 4 民國 60 年吳母○○孺人派下家塚



圖 5 民國 64 年邱公派下之家塚

資料來源：劉紹豐拍攝。



圖 6 民國 68 年梁公派下之家塚



圖 7 民國 63 年吳家塚



圖 8 民國 69 年傅家塚

資料來源：劉紹豐拍攝。

第六公墓款年民國 63 年（1974），立面牌樓山牆標明「吳家塚」（圖 7），是筆者發現第一個以姓氏和家塚合一的家塚形制。第十二公墓款年民國 69 年（1980）的「傅家塚」，更以家塚二字為藏頭詩作為碑聯：「家從水源起塚葬薦馨香」（圖 8）。此 30 門家塚各分築在八座墓區，顯示在民國 50、60 年代，美濃地區在三分之二的公墓區出現家塚的墳制。而後每十年各呈現出 8 倍、17 倍、24 倍的成長，到民國 90 年代臻於高峯，幾乎占了總量的二分之一（圖 9）。若說家族墓肇源於北部客家，美濃地區與北客南遷有地緣關係的中壇南隆聚落，在此聚落墓區於光復後至民國 50 年代理應會出現較多的家塚，但從調查顯示，民國 50 年代只在吉東里溪埔寮第八公墓有 1 門家塚的記錄。民國 60 年代，家塚的數量成長 5 倍共有 25 門，祿興里石橋仔第六公墓 3 門，德興里金瓜寮第七公墓 4 門，吉東里溪埔寮第八公墓則有 7 門為數最多，三處合計 14 門占該年代量約二分之一，民國 70 年代以後，家塚則普遍興築於美濃各墓區。由上述資料分析，若能比對出北部祖塔的興築年代，那麼可能可以更明確的說明南、北客家族墓的起

源。再從墓區家塚數量統計說明家塚分佈情形（圖 10），以座落於福安里牛埔仔第五公墓 416 門最多，此墓區因位在平原地且占地面積甚廣，故能夠容納的葬地亦較多。其餘無論是山麓平原或如坡度甚陡之第十、十一、十二公墓皆各有約百餘門的數量。

由家塚外觀探究，民國 50、60 年代之家塚，一般而言較低矮，墓門設於碑石兩旁或墓室側牆，墓室沒有透氣裝置，所以墓室內顯得陰暗潮溼，這是基於風水白地墳制的風水觀，認為如此骨骸才能吸收地氣¹²。牆面洗石工法與山牆構式，脫胎於日據大正期街屋立面之構築，顯示墓作匠師運用陽宅之施作的影響。

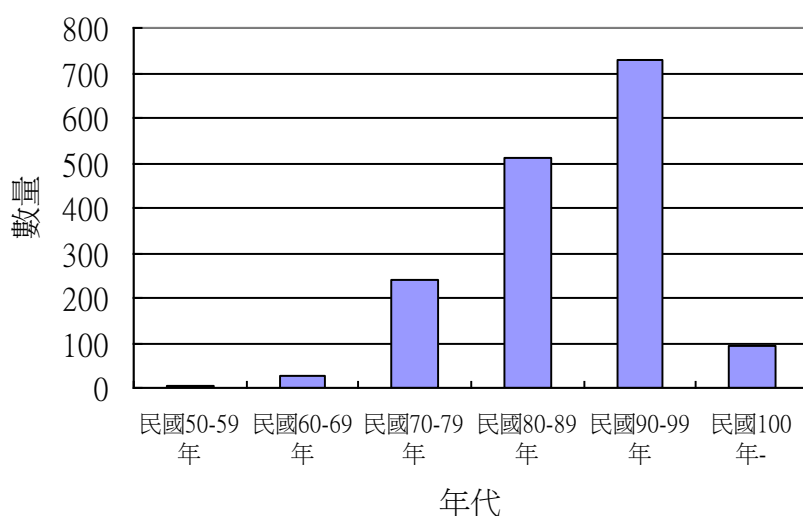


圖 9 美濃地區各公墓家塚興築年代統計圖

資料來源：劉紹豐調查整理製圖。

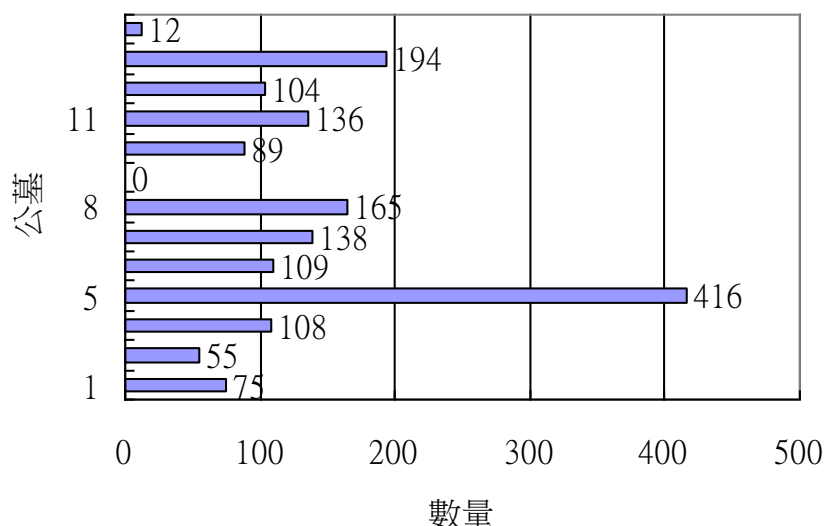


圖 10 美濃地區各公墓家塚數量統計圖

資料來源：劉紹豐調查整理製圖。

12 劉紹豐訪問，地理師張松和口述，訪談日期：2012 年 2 月 19 日，地點：美濃區九穴張宅。

由上述實地踏查的資料顯示，美濃家塚最遲在民國 50 年代（1961-1970）即已出現，而後呈數十倍的成長。雖說法律規範公墓專供埋屍之用且限定墓基 6 年的使用年限¹³，但俗民的宗教信仰觀似乎凌駕在法規之上，從各墓區隨處林立之白墳與家塚，以及碑石款年尚有日據時期保存祭掃至今之墳塚，足見美濃客家民間社會對傳統祖先墳墓崇拜的重視。再以一門家塚的興築所費不貲¹⁴，有分軟、硬體的費用和墓基使用權利的讓渡費¹⁵。軟體的費用是指地理師風水相地、羅金定位、風水吉課、進金登位、風水圓墳等儀式之花費。這些儀式的費用，一般而言多數地理師不會市儈明定價格，不過主家都會打探行情，於每道儀式之後，主家則以紅包禮金方式致酬謝儀¹⁶。硬體則是指家塚的整體建築格局，墓作匠師表示，家塚之施作費用，與陽宅以坪數計價不同，除了地基坪數與建材之外，「腳路（giog`lu）」才是興築一門家塚最主要的計價方式¹⁷。所謂「腳路」是指，從道路到墳地現場路程，人力運作與施工之難易度。距離道路越遠，須以人力搬運建材所費的工越多。以座落於龍山里清水宮西側第十公墓龍肚橫山尾山坡地為例，該墓區目測高度約 60 公尺，坡斜度約 45-60 度，建在此區的家塚，一般而言興築的費用比較高。因此一門家塚得以風水圓墳，過程中可以清楚地理師與墓作匠師在墳區間之勞心勞力，以及主家為營造一處可讓先祖安居和澤被後代子孫的祖墳，所進行的家族整合工作。所以家族後代的經濟實力與宗族的凝聚力，可能是美濃家塚日益興盛的原因。

四、家塚興築的源由

美濃地區二次葬的風水吉葬墳制，由簡易之泥墳、半墳至墓龜以混凝土鋪面

-
- 13 見中華民國 96.12.13 美鎮民字第 0960014431 號〈高雄縣美濃鎮殯葬設施使用管理自治條例〉第十二條「墓基使用以六年為限，墓主應於期限屆滿一個月內自行掘起洗骨、曬乾、消毒，裝入本所規劃之骨罈……。」及第十四條「公墓專供埋屍使用，禁止申建家族、骨灰或骨骸墓，以達墓地輪替使用。」
- 14 美濃地區主家家塚的興築費用如下：座落於龍山里清水宮西側第十公墓之謝家塚約花費 80 萬（2003 年）、興隆里榕樹坑第十三公墓之朱家墓園約 120 萬（1999 年）、瀾濃里荊桐坑第四公墓劉家塚約 60 萬（2003 年）、德興里金瓜寮第七公墓劉家塚約 70 萬（2012 年）。劉紹豐訪問，饒姓墓作匠師、許清寶、古姓墓作匠師口述，訪談日期：2013 年 4 月 10 日、17 日，地點：美濃區第八與第十公墓。
- 15 此讓渡費是民間私下約定交易行為。原主家使用人墓穴遷改葬它處，經由仲介，後來主家相中此墓基，則要支付原主家讓渡費，「墓地蟑螂」即以墳地仲介為業。筆者訪談得知讓渡費沒有公定價，瀾濃里荊桐坑第四公墓劉家塚 5 萬元，德興里金瓜寮第七公墓劉家塚 3 萬元。依〈高雄縣美濃鎮殯葬設施使用管理自治條例〉第十條、第十二條、第十三條規定，墓主遷改葬，若未重新申請並繳納使用費，原墓基鎮公所無條件收回，並沒有墓基使用權私下讓渡之行為。
- 16 當有主家洽詢做風水或各種日課，某地理師則表明各項目費用，並在名片上明定各項服務禮金之價格：一般日課 1,200 元、嫁娶日課 2,600 元、嬰兒命名 2,000 元、開盤定位 3,600 元、進金登位 3,600 元、祖先陞座 3,600 元、祖堂落成 6,000 元、祖堂監造 30,000 元、佳城監造 30,000 元等。若有跨縣市的服務，則車馬費另議。劉紹豐訪問，地理師張貴和口述，訪談日期：2012 年 2 月 11 日，地點：美濃瀾濃張宅。
- 17 三位墓作匠師說法一致。劉紹豐訪問，饒姓墓作匠師、許清寶、古姓墓作匠師口述，訪談日期：2013 年 4 月 10 日、17 日，地點：美濃區第八與第十公墓。

的白地墳，除了風水的主因，另方面亦考量金罐之保存，白地墳之墳制是風水保存骨骸最佳的藏屍納骨方式。但往後有主家風水要加罐時，必須撥開泥墳或半墳之墓龜掩土，再挖新的金井位將金罐置入其中，然後重新覆土踏實；至於白地墳，則必須撬開墓龜上的混凝土鋪面，再行加罐，後再重鋪混凝土保固。若是金井位不夠時，主家則必須再行找風水、做風水。再者一般構築在山坡地之風水墳，易受地震或土層滑動因素影響，導致風水龜裂碑石傾覆。所以地理師在執業之過程中，為了避免在替主家加罐時須一再破壞墓龜再復原之情事；或墓作匠師傳統風水墳以水泥施作，在地理環境上難克服之構建方式，經由墓地工作者之集思廣義，改善傳統風水墳之缺失，築有墓室類陽宅似的家塚，遂逐漸出現在美濃地區各公、私墓地，成為現今墓區中的特殊景觀。此墓形結構之改變是一緩慢演變的過程，它潛隱著一種集體意識的改變，其主要的內容在於後代子孫，希望提供給往生的親人一個與生前比較相似的環境（蒲慕州，2008：193）。

家塚之興築有其實用層面的意義，也有庶民在宗教信仰上文化層面所隱含的意義。墳墓作為人一生中最終的旅程，由獨居之單穴到家族集合式的家塚，說明祖先墳墓崇拜墳制與祭掃方式的變遷。由代代設祭到合族共祀，美濃家塚的興築，藉由緬懷先祖以振宗合族，在祖輩之引領下，凝聚家族的向心力。家塚的興建，解決了葬地不足的問題，也省卻了在各墳場間來回奔波之艱辛，在墓而會族、合族共祀之祭掃過程中，家族成員多了時空的聚會（劉紹豐、曾純純，2013：20-23）。美濃家塚的興建，另方面也呈現出彰顯家族力量與親族間的競爭關係，也隱含著墳墓工作者相互間的較勁。

美濃家塚的興築，由風水地理師和墓作匠師協力，在各自的專業領域，替主家營造一門可澤被後世的祖墳。早期各行業有其行業之潛規則，風水地理師也有此行的行規倫理。所謂「路師不食路師肉」¹⁸，意指不隨便批評同行地理師所做風水之好壞，並搶食同業之飯碗（賴旭貞，2006：11）。然而在此潛規則下，地理師、墓作匠師同業之間，常會相互較勁風水或墓作之良窳。而此較勁的主要目的，在於能提供一門能讓主家安心無慮的風水，說來亦是良性的競爭。墓作匠師許清寶表示，家塚興築沒有書面設計圖，全在匠師施作經驗之構思，偶而會擷取在墳區工作中所見比較有特色的建築方式或立面修飾，相互仿倣加以改良而自成一格¹⁹。饒姓墓作匠師也表示，會帶主家至墳地現場觀看各家塚樣式，依主家之需求，並加上個人專業之建議，而決定家塚形制施作²⁰。一般而言，墓作匠師會比較彼此間的「手路」，即施作工法之細膩度，讓主家論斷其價值感。地理師替主家相地卜葬，依其所學派別理論，替主家羅金定位家塚最有利的風水座向，讓主家相信此穴位之家塚可以旺後代，因而增進彼此間之信賴。早期墳墓工作者替士紳或庶民尋龍點穴、相地卜葬，日久所累積之聲名，非來自於自我的文宣，而

18 「路師」一詞是對地理師的形象具體且生動的描述。地理師為主家延請，致力於尋龍點穴、相地卜葬而奔波於路途上，故「路師」之名，不脛而走（賴旭貞，2006：11）。

19 劉紹豐訪問，許清寶口述，訪談日期：2013年4月10日，地點：美濃區第八公墓。

20 劉紹豐訪問，饒姓墓作匠師口述，訪談日期：2013年4月17日，地點：美濃區第十公墓。

是主家間口耳相傳的口碑，少有人會在主家風水的某處留下蛛絲馬跡²¹。現今，在美濃地區盛興之家塚立面、墓室牆面或墓手曲面，常見鑲嵌銘刻有地理師、墓作匠師姓名之碑誌，甚且有些還有聯絡電話及地址。此種「留名」方式，似乎夾帶有置入性行銷之意味，也足見墳墓工作者彼此間競逐之熾盛。主家有建家塚之需求者，在墳區間行走祭掃時，不必經由打探，即可由此映入眼簾之醒目宣傳取得資訊。

陸、美濃地區家塚形制

考古資料顯示，以墓室象徵生人居所的洞室墓在戰國末期出現。漢代時出現磚室墓的形制，乃由豎穴空心磚墓演變為土洞式空心磚墓。由最初之平頂，後改為人字型頂，再有小磚卷頂墓的出現（蒲慕州，2008：48-91）。此種演變循著一種趨勢，即朝著模仿生人居宅之形式發展，而且皆體現「事死如生」的喪葬原則，按此原則，墓室形制之發展實際也是中國宮殿建築和民居建築形制發展的投影（陳華文，2007：145-146）。美濃地區的墳制，隨著社會之變遷由傳統風水墳過渡到家塚形制，仿生人居室類陽宅的家塚，其外觀形制並無固定樣式，各憑墓作匠師運用陽宅施作之巧思創意。「形體是百百種，隨人變的啦！」一語，直接指出墳制創新與多樣化的趨勢（廖倫光，2011：126）。家塚是美濃客家地區先祖骨骼長眠之所，是後裔子孫齊聚莊嚴聖潔之祭祀空間，與伙房的廳堂（廳下）同為美濃客家宗族祖先崇拜的信仰中心。家塚形制以伙房屋的祖堂祭祀空間為藍本，說明陰居與陽宅同形，呈現形態相似的文化景觀。美濃地區家塚通制：除了墓室主體外，墓室立面是醒目之碑石，左右各設墓門上書「龍藏」、「鳳宿」；前方設拜庭與墓室相接，正對墓室照牆側邊有后土和金爐；墓碑、墓門、立柱兩側皆書對聯。茲以外觀，將在美濃各墓區所見家塚形制分類，歸納出有：三山形、廳下屋形、伯公廟形、宮廟形、八卦形、圓屋形²²，分述如下。

一、三山形

美濃家塚皆為單層式，三山形是最常見的形制（圖 11，圖 12，圖 13）。主要特色在於墓室上方山牆立面為曲面似三山連綿，似源自傳統民居合院宅第建築，廳堂側牆或護龍正面屋脊，由三個圓弧構成之馬背構式（林會承，2009：57，

21 日據期明治 33 年（1900），葬於今臺中市大里區之「和邑清誥授中憲大夫鄉進士允卿林府君之墓」的林文欽墓，其曲手立柱上方刻有堪輿師之名號。此堪輿師係由其子林獻堂禮聘大陸堪輿師擇地，圓墳之後，在墓手石柱上銘刻有「江西吉水縣陳寶忠擇地」字跡（陳仕賢，2007：85-86）。

22 此六種名稱是筆者訪問三位墓作匠師說法，匠師多就外形稱為「像廳下，像伯公廟，像八卦，像圓屋」，而為行文之便及順俗故，於形制名稱，則不一其辭，或稱「廳下屋」、「宮廟」。劉紹豐訪問，饒姓墓作匠師、許清寶、古姓墓作匠師口述，訪談日期：2013 年 4 月 10 日、17 日，地點：美濃區第八與第十公墓。

李乾朗、俞怡萍，2000：67)。馬背之形式似乎與「五行」有關，據風水書對五行圖案的描述：金形圓，木形直，水形曲，火形銳，土形方，所以馬背山牆的形狀，各象徵金木水火土五行（李乾朗、俞怡萍，2000：67，李乾朗，1999：54），但此說尚無法由臺灣傳統建築中得到證實（林會承，2009：99）。筆者訪談墓地工作者皆表示，此曲狀山牆立面構式，與風水五行無關，純為裝飾增添家塚之美觀而已。從整體之外觀，墓作匠師依其施作技法與審美觀，變化曲面的弧度，以收視覺上的和諧。山牆立面正中有姓氏盾牌，環繞姓氏敷以俗稱「卷草」之泥塑彩繪，從遠望之清楚揭示墓主身份。山牆立面繁飾的構築風格，脫胎於日據大正年間的街屋立面外觀裝飾，此建築流風立面繁麗，常以水泥塑造或洗石子作成的巴洛克圖案裝飾，或結合傳統的吉祥圖案，頗有爭奇鬥艷之勢（李乾朗、俞怡萍，2000：72-73）。墓作匠師以陽宅的施作工法，加入墳地家塚建築，觀山牆曲面的高低起伏，使天空線條變得柔和，從而改變了墳墓給人陰森怖懼的空間感覺。



圖 11 三山形童姓家塚



圖 12 三山形鍾姓家塚



圖 13 三山形鄭姓家塚

資料來源：劉紹豐拍攝。

二、廳下屋形

廳下屋是傳統客家伙房民居正身間，廳堂祖先牌位崇拜的神聖空間，最醒目的構件是供奉歷代先祖的祖牌。廳下屋形之家塚，即是將祖堂的原形微塑，或是以原比例在墓區重現。在陰陽兩地形態相似的祭祀空間，不論廳下或家塚，俗民透過此民間宗教信仰祖先崇拜的方式，將先祖與後代子孫的臍帶生死相連，共謀全家族的利益（李亦園，1992：197-198）。座落於龍山里清水宮西側第十公墓的家塚形制（圖 14），是將廳下屋以原比例之構築作為先祖長眠之所。家塚為磚瓦伙房正身三開間構式，以「忠實第」堂號標示墓主身份（圖 15）。墓室上額「承先啟後」及「龍飛」、「鳳舞」是陽宅廳堂祖牌上額及窗額常見的書寫方式，出現在陰宅的家塚（圖 16），這是非常特殊的額聯書寫²³，若非前後楹聯「白鶴千年壽 松柏萬古春」及「福祿壽全真富貴 明月藏秀好榮華」內容，此廳下屋形之家塚，與祖堂無異，同形同構如出一轍。座落於福安里牛埔仔第五公墓家塚，是微塑之廳下屋形家塚（圖 17）。正身單開間「渤堂海」堂號，清楚說明此為吳姓

23 地理師張松和表示，只有在陽宅祖堂內窗額書寫「龍飛」、「鳳舞」，陰宅的左右墓門書寫的是「龍藏」、「鳳宿」，代表陰陽兩界一動一靜的空間。劉紹豐訪問，訪談日期：2012年2月19日，地點：美濃區九穴張宅。

家塚，此形制特殊之處在於家塚的祭祀空間，完全仿倣祖堂構式，供桌上方擺置的是祖牌而非碑石(圖 18)，牌面上額是堂號，中書「吳氏歷代高曾祖考妣神位」。



圖 14 廳下屋形家塚



圖 15 正身三開間「忠實第」邱姓廳下屋形家塚



圖 16 墓室龍飛、鳳舞書寫



圖 17 單開間廳下屋形家塚



圖 18 渤海堂吳姓祖牌式碑石

資料來源：劉紹豐拍攝。

人所歸為鬼，鬼所歸為祖先（呂理政，1992：94），往生者要經由「合爐」之程序，才能晉升到祖牌成為祖先，供奉在祖堂為後代子孫祭拜（鈴木清一郎，2004：342），在家塚內以祖牌取代碑石，是不合乎傳統喪葬對「物」的崇拜方式，但祖牌與碑石的內涵，都是先靈所在，俗民自有其認同之方式，表達對先祖的虔敬之意。

三、伯公廟形

美濃土地公廟當地居民慣稱「伯公下 (bag`gung`ha)」，其外觀形制，由簡易之石頭、土壟立社、與墓地風水型形似的墳塚式伯公壇，到廟祠的構築，亦見證了社會變遷和經濟富裕因素之影響。俗民為感謝土地公的庇護，當祈求心願達成或經濟改善，均回報到伯公壇的修築。1970 年代以後，農村經濟富裕，各聚落伯公翻新甚多，紛紛改建成廟祠形制（張二文，2002：76-81）。筆者以碑石款年調查，伯公廟形之家塚出現比較晚，大約在千禧年以後才有。此形制是由三山形之立面結合伯公廟屋頂而成（圖 19）。三山形墓室上方是水泥鋪面，若防水處理不當，易龜裂滲水。為改善此缺失，墓作匠師將廟祠屋頂施作運用到家塚構築。此屋頂形式為傳統木建築「硬山頂」式，屋頂為前後兩坡，其山牆完全封住木架屋，屋頂收在牆體上方之建築構式（李乾朗、俞怡萍，2000：166），今全以磚瓦鋼筋水泥施作。



圖 19 伯公廟形家塚



圖 20 屋脊兩端「正吻」獸

資料來源：劉紹豐拍攝。

屋頂以琉璃瓦鋪面，屋脊兩端有「正吻」獸，張口咬住正脊兩端（圖 20），具鎮壓火神之能力（林會承，2009：101）。透過此屋頂形制，可強調家塚建物之特色與功能，另方面亦可顯示伯公廟形家塚，可以如土地公之信仰，依附在人與土地的共生關係，讓墓區不再是令人望而卻步的空間。

四、宮廟形

宮廟屋頂樣式有廡殿、歇山等形制²⁴，屋頂以琉璃瓦裝飾獸吻及仙人走獸，外觀著重氣勢，也具有地位及吉祥之象徵性功能（林會承，2009：101）。美濃宮廟形家塚較伯公形家塚出現早，座落於廣林里石角仔第十二公墓，碑石款年民國 79 年（1990）之「宋家塚」²⁵，是筆者發現最早出現的宮廟形家塚（圖 21）。此制為重檐歇山頂，依墓作匠師個人手法，增加屋頂之厚實感，使其更顯富麗莊嚴。墓室立面泥塑彩繪雙鳳雙麒麟祥禽瑞獸，是家塚構件常見的繁麗裝飾，除象徵吉祥意涵外，也軟化家塚莊嚴肅穆之空間感。



圖 21 宮廟形宋家塚



圖 22 宮廟形李墓園



圖 23 宮廟形家塚

資料來源：劉紹豐拍攝。

24 屋頂前後左右成四面坡的構式，稱為「廡殿」頂的式樣（林會承，2009：89）。此制是最高級且尊貴的屋頂式樣，明清以來，只有宮殿及太廟的正殿才可使用（漢寶德，2004：183）。屋身高大，多於原屋檐下添一層小檐，稱為「重檐」。「歇山」頂是指屋頂上半部為懸山或硬山而下半部為廡殿之屋頂，原只有官署使用，但民間望族宅第偶亦為之（林會承，2009：89）。

25 此形制依施作工法及技法，較其他形制繁複，而且造價不菲。民國 79 年（1990）臺灣經濟背景，正值股票交易市場活絡之際，後代子孫是否因經濟寬裕而釀資興築家塚，這是值得再深入探討之課題。

而後約與伯公廟形家塚出現的同時，宮廟形之家塚在美濃各墓區零星散佈。此時家塚形制，重檐的施作更顯花俏，雖未如民間寺廟頂飾之「飛簷交錯，吻獸相望」，但垂檐上翹，使墳區的天際線更加富有律動感（圖 22，圖 23）。

五、八卦形、圓屋形

此二形制分別單獨出現於第五公墓（圖 24）及第八公墓（圖 25）。八卦形家塚為八面牆構築，頂蓋為盔頂略低，外牆以黃瓷磚貼面。此制有別於一般墓門外現之家塚，無拜庭，墓室由大門登堂，朝碑石左右廊道深入，自外難以一窺堂奧。黃色自古為尊榮之象徵，全域封閉以八卦造形呈現具風水意涵。圓屋形家塚，外觀形制似大陸客家圓形土樓，頂蓋亦為略矮盔頂，圍屋身為墓室，前設拜庭，拜庭上方山牆為常見之三山形姓氏盾牌。此二形制雖獨樹一幟，祭祀空間不脫祖堂牌位之格局。形制殊異，應屬匠師之創意之作。按寺廟建築盔頂特徵為，屋坡呈外凸曲線且屋檐明顯向外翻起（林會承，2009：91），但此二形盔頂皆低平，原因是顧及到周圍尚有其他家塚，若太高可能擋了他人風水座向，日後恐延伸紛爭²⁶。



圖 24 八卦形家塚



圖 25 圓屋形家塚

資料來源：劉紹豐拍攝。

柒、結論

美濃地區二次葬的風水墳制，有簡易之泥墳、有墓環擋土設施的半墳、以及墓龜以水泥鋪面的白地墳，除了強調風水之重要性，也兼顧先祖金罐之保存。因之往後加罐進金對風水墳制具有破壞性，所以築有墓室方便開啟墓門以利進金登位之家塚，逐漸在美濃各墳區興起。家塚興築有上述實用層面之意義，也有因社會環境變遷中，在文化層面所呈顯的意義。移民之早期至光復後，美濃地區墓葬大多是個別墓，年中時由遠祖至近祖代代設祭，祭掃不易，久之主事者視為畏途；

26 劉紹豐訪問，地理師張松和口述，訪談日期：2012 年 2 月 19 日，地點：美濃區九穴張宅。

也因社會變遷家庭結構之改變，小家庭取代了傳統伙房簇居的形態，於遠祖祖墳之祭掃，對後輩而言是遙遠而陌生，而近祖墳地也是四散，所以返鄉祭祖時舟車勞頓又匆匆離去，日久導致宗族情誼漸淡薄，老輩憂心每下愈況，假以時日親族間可能「外背相打，就毋知親」²⁷；宗族繁衍日盛，相對而言往生人口也日益累增，若要再找風水做風水，對家族之經濟是一大負擔，且公墓地墓葬又趨於飽和，葬地難覓，所以經濟及葬地問題，也是一大考量點；因宗族衍分析家分產，而各房自立近祖家塚，則會以開基遠祖作為墓主，此舉對外有彰顯家族力量和血脈傳承之意義。另各房自立直系家塚，亦隱含著各房後世親族間財力的彰顯，有競爭對立相互較勁之意涵；因此，家塚的興建，解決了葬地不足的問題，也省卻了在各墳場間來回奔波之艱辛，將歷代祖先金罐齊聚一室，讓先祖永遠都有人祭拜，即能達到振宗合族、緬懷先祖之目的。興建家塚對美濃客家人而言其顯而易見的主觀意向，即在表現出儒家文化中傳統的慎終追遠、尊親等孝思的顯性功能，但其潛隱重要的功能，即是由祖先崇拜無形中所凝聚家族或宗族團結的向心力。特別透過每年一次的掛紙儀式，提供家族成員團聚祭祀的機會，無形中更加深了家族的凝聚力，後代子孫在耳濡目染下，更有增強家族認同的隱性功能。

美濃家塚日益興盛的另一原因則是殯葬文化市場供需之經濟法則，依筆者實地的調查，墓葬墳式家塚形制，在美濃地區廣被接受，除了振宗合族的顯性與隱性功能外，基於市場競爭之需求性，仿生人陽宅的家塚，亦隨著現代化工法技藝日益精進，不僅外觀形制富含多變彈性，即使細部繁飾與線條變化，亦顯現墓作匠師別具巧思的業界競爭力，因而美濃地區的家塚形制，由早期堅守傳統的樣式，到近代彰顯祖先尊榮的華麗形制皆備，顯然同時亦蘊含著家族力量與親族之間的競爭關係，因此墳地工作者競相運用資訊行銷個人之專業，在某些家塚之醒目處，可看到地理師和墓作匠師之款名或聯絡資訊，有需求之主家即可按圖索驥，替家族尋求營造一門可讓先祖長眠及澤被後世之家塚。

祖先崇拜是客家民系外顯的精神文化，表現在實體的墓葬及祭祀行為，顯示客家民系特有的凝聚力。祖墳的形制與陽宅如出一轍，陰屋（家塚）形似微塑堂屋門庭，生死空間相連，人地息息相通，深深反映出對先祖的虔誠與思念（江金波，2004：97-98）。美濃地區的祖先崇拜，是客家人重要的精神支柱，除了廳堂的祖先牌位祭祀，尤重視墳墓的祭拜。而家塚的修築，除了給予先祖「安骨立命」之所，提供如陽居般住的空間環境，亦祈望祖先能感應子孫殷望，而庇佑降福。家塚的興建，也為陽世人預備及安排未來歸依之所，替後輩子孫省卻諸多繁瑣的墓葬及墓祭儀式，符合現今知識經濟社會經濟效益及實用的原則。

27 這句美濃俗諺的意思是，在外地和別人打架時都不知道彼此有親戚關係，比喻親族間的關係生疏。

參考文獻

- 片岡巖（著），陳金田（譯）（1990）。**臺灣風俗誌**。臺北：眾文圖書股份有限公司。
- 王必昌（1752/1961）。**重修臺灣縣志**。臺北：臺銀經濟研究室。
- 王毓翔（2004）。**清代新竹地區墳墓建築調查研究**。國立臺北科技大學建築與都市設計研究所碩士論文，未出版，臺北。
- 王瑛曾（1764/1993）。**重修鳳山縣志**。南投：臺灣省文獻委員會。
- 伊能嘉矩著，國史館臺灣文獻館譯（2011）。**臺灣文化志·中卷**。臺北：臺灣書房出版有限公司。
- 江金波（2004）。**客地風物：粵東北客家文化生態系統研究**。廣州：華南理工大學出版社。
- 江慶林（1983）。**臺灣地區現行喪葬禮俗研究報告**。南投：臺灣省政府民政廳。
- 佚名（1968）。**謝家譜序**。高雄縣美濃鎮影印本。
- 吳瀛濤（1992）。**臺灣民俗**。臺北：眾文圖書股份有限公司。
- 呂理政（1992）。**傳統信仰與現代社會**。臺北：稻鄉出版社。
- 李允斐（1989）。**清末至日治期美濃聚落人為環境之研究**。中原大學建築所碩士論文，未出版，桃園。
- 李亦園（1992）。**文化的圖像（上）：文化發展的人類學探討**。臺北：允晨文化實業股份有限公司。
- 李亦園（2010）。**信仰與文化**。臺北：Airitri Press Inc。
- 李乾朗（1999）。**傳統建築入門**。臺北：行政院文化建設委員會。
- 李乾朗、俞怡萍（2000）。**古蹟入門**。臺北：遠流出版事業股份有限公司。
- 林正慧（2008）。**六堆客家與清代屏東平原**。臺北：遠流出版事業股份有限公司。
- 林會承（2009）。**傳統建築手冊：形式與作法篇**。臺北：藝術家出版社。
- 美濃庄役場（1997）。**美濃庄要覽**。載於美濃鎮誌編纂委員會，**美濃鎮誌**，（頁 1250-1314）。高雄：美濃鎮公所。
- 美濃鎮誌編纂委員會（1997）。**美濃鎮誌**。高雄：美濃鎮公所。
- 徐福全（2008）。**臺灣民間傳統喪葬儀節研究**。臺北：徐福全自刊本。
- 張二文（2002）。**美濃土地伯公信仰之研究**。國立臺南師範學院鄉土研究所碩士論文，未出版，臺南。
- 張清泉（2005）。**五華縣華城鎮湖田村張氏宗族與神明崇拜**。載於（法）勞格文（John Lagerwey）（主編），**客家傳統社會**，（頁 625-701）。北京：中華書局。
- 莊英章（2004）。**田野與書齋之間**。臺北：允晨文化實業股份有限公司。

- 莫頓 (Robert K.Merton) (1981)。顯性功能與隱性功能。載於帕深思 (T.Parsons)、莫頓 (R.Merton)等 (著)，黃瑞祺 (編譯)，**現代社會學結構功能論選讀**，(頁 31-97)。臺北：巨流圖書公司。
- 陳文達 (1719/1993)。鳳山縣志。南投：臺灣省文獻委員會。
- 陳仕賢 (2007)。臺灣的古墓。臺北：遠足文化事業股份有限公司。
- 陳華文 (2007)。喪葬史。上海：上海文藝出版社。
- 黃萍瑛 (2007)。北臺灣客家墓葬文化初步研究：以桃園縣平鎮市為例。民俗曲藝，157，185-234。
- 黃瑞祺 (1981)。社會理論與社會結構。載於帕深思 (T.Parsons)、莫頓 (R.Merton)等 (著)，黃瑞祺 (編譯)，**現代社會學結構功能論選讀**，(頁 9-29)。臺北：巨流圖書公司。
- 葉惠凱 (2004)。一個客家文化景觀：新屋鄉大溪湓地區的公廳、祖塔。國立師範大學地理研究所碩士論文，未出版，臺北。
- 鈴木清一郎 (著)，馮作民 (譯) (2004)。增訂臺灣舊慣習俗信仰。臺北：眾文圖書股份有限公司。
- 廖倫光 (2004)。臺灣傳統墳塚的地方性樣式與衍化研究。中原大學建築學系碩士論文，未出版，桃園。
- 廖倫光 (2011)。臺灣客家納骨葬法與墳墓體系。中原大學建築學系博士論文，行政院客家委員會 2011 年客家研究優良博碩士論文獎助。桃園。
- 漢寶德 (2004)。中國的建築與文化。臺北：聯經出版事業股份有限公司。
- 臺灣省文獻委員會 (2004)。耆老喪葬座談會。載於鈴木清一郎著，馮作民譯，增訂臺灣舊慣習俗信仰，(頁 347-425)。臺北：眾文圖書股份有限公司。
- 蒲慕州 (2008)。墓葬生與死：中國古代宗教之省思。北京：中華書局。
- 劉炳文 (1997)。美濃簡史記。載於美濃鎮誌編纂委員會，**美濃鎮誌**，(頁 1221-1249)。高雄：美濃鎮公所。
- 劉紹豐 (2013)。美濃地區家塚形制及其文化意涵研究。國立屏東科技大學客家文化產業研究所碩士論文，行政院客家委員會 2013 年客家研究優良博碩士論文獎助。屏東。
- 劉紹豐、曾純純 (2013)。美濃地區家塚形制與祖先崇拜：以竹頭角榕樹坪「朱家墓園」為例。人文社會科學研究，7 (2)，16-36。
- 蔡惠玉 (2004)。臺灣日治時期鄉紳望族墳墓建築研究。成功大學建築研究所碩士論文，未出版，臺南。
- 蕭盛和 (2009)。右堆美濃的形成與發展。臺北：文津出版社有限公司。
- 賴旭貞 (2006)。客家的地理先生：六堆的風水與屋場。行政院客家委員會 2006 年獎助客家學術研究報告。
- 臨時臺灣舊慣調查會 (1993)。臺灣私法：臨時臺灣舊慣調查會第一部調查第三回報告書 (陳金田譯)。南投：臺灣省文獻委員會。

鍾壬壽(1973)。六堆客家鄉土誌。屏東：常青出版社。

鍾世充(1997)。龍莊古紀。載於美濃鎮誌編纂委員會，**美濃鎮誌**，(頁 1209-1220)。
高雄：美濃鎮公所。

Freedman, Maurice. (1967). Ancestor Worship: Two Facets of the Chinese Case. In
Maurice Freedman (Eds), In Social Organization: Essays Presented to Raymond
Firth (pp. 85-103). London: Frank Cass & Co. Ltd.

投稿日期：2015/09/22 接受日期：2015/11/17

The Exploration of the Family Tomb Types in the Meinong Area and Its Cultural Implications

Show-Fong Liu¹ Chun-Chun Cheng²

Abstract

In the past two decades, above-ground tombs similar to people's residences, as well as tombs with the appearances resembling temples, have emerged in various burial sites in Meinong. These tall-standing and elaborately decorated buildings, which are collective clan tombs, have been referred to as "family tombs" (ga'tung`) by the local residents. It is thus worthwhile to explore what changes in the collective consciousness and religious culture motivated the local clans to collect funds for the construction of family tombs, where ancestors can rest in peace and watch over their descendants.

Keywords: ga'tung` (家塚), family tomb, Morphologies of graves, Beliefs of Fengshui, Meinong

1 Teacher, Pingtung County Jiouru-Junior Elementary School

2 Professor, Graduate Institute of Hakka Cultural Industry, National Pingtung University of Science and Technology

Corresponding Author: Chun-Chun Cheng, E-mail: lucifer@mail.npust.edu.tw