

美濃墳制構件在客家文化中的意涵

劉紹豐¹ 曾純純²

摘要

美濃地區的祖先崇拜，是客家人重要的精神支柱，除了祖堂的祖先牌位祭祀，尤重視墳墓的祭拜，其具體象徵便是重視祖牌設立及墳墓營建。筆者透過實地踏查，搜集美濃區十幾個公墓不同年代的墳制、墳墓構件、墓聯、碑石、墓園誌等歷史文獻和影像實物，作為美濃地區墓葬形制、碑文釋義及其文化意涵的分析資料。舉凡墓碑、墓聯、墓園誌以及墓室內骨罐之排序，皆屬墳墓墳制構件。本文針對前人較少論及的外部構件如墓碑、墓聯、墓園誌，及內部構件如墓室內骨罐之排序，分別探討碑石內涵所透露的文化符碼，以墓聯與墓園誌的鐫寫說明文化內涵，據以說明墓室內骨罐的昭穆倫理。同時舉出「蕭家塚」、「李墓園」、「溫氏家陵」、「朱家墓園」等案例探討墳制構件在客家文化中的象徵意義。目的在於掌握墓葬形制與墓碑碑文所展現的社會變遷與文化特色，並重現客家族群與祖先祭祀的共同記憶。

關鍵詞：墓葬文化、墳墓構件、風水、家塚、祖先崇拜

1 屏東縣九如鄉九如國小教師

2 國立屏東科技大學客家文化產業研究所教授

通訊作者：曾純純，E-mail: lucifer@mail.npust.edu.tw

壹、前言

墓碑作為喪葬文化的物質體現，是墓葬的一個重要組成部分。其形制裝飾、銘文布局、規格等級、材質選用、刻工技法等，無不折射出人們在喪葬上的價值觀念和審美觀照，也反映了不同時代不同社會的宗教信仰、倫理道德、政治和經濟制度（盧蓉，2011：59）。羅香林的《客家研究導論》成書於1933年，為客家研究第一人，風水與墳墓建築是二則與墳墓相關的論述。羅氏言簡意賅的說明客籍迷信風水之術與客家族群歷代遷移的關聯性；人字墳式構築及墳墓各部構件名稱，說明臺灣客家原鄉普通築墳的規制。陳仕賢《臺灣的古墓》（2007），是針對臺灣自明清以降至日據時期現存古墓的通俗考查，對古墓的建築形制、雕刻、碑文有清楚的記錄與簡述，尤其是墳墓各部構件的說明，是一本入門研究參考之作。林柏伸（2008）說明臺灣地區明清至日據期現存古墓對聯文化的內涵，其內容所傳達的意旨有三大方向：風水觀、庇蔭子孫以及彰顯先人。筆者探討美濃家塚墓聯文化內涵，大致也不脫林氏研究的結論。林氏所調查的古墓對聯多數是出自仕紳或書法名家之手撰寫，除了展現文學創作與書法藝術之美，也可顯示墓主的人際網絡，這是此論文較有價值的部分。李光偉（2011）在宜蘭的研究指出，隨社會經濟環境的變遷，墓碑的尺寸、材質、刻文、雕飾等由單調而繁飾，見證經濟的榮枯對墓碑文化的影響。在墓碑書寫方式上，受到地方認同和世代交替的因素，漸脫離書寫祖籍記憶，而改標示為現居的宜蘭地名，說明了墓碑的內涵亦受到時代社會變遷的影響。與客家美濃的墓碑書寫內涵比較，顯示閩客間的差異性。美濃墳塚墓碑陽世系子孫的書寫，是否與祖籍認同和家族凝聚力相關，有待更深入的考察和研究。

近來隨著社會各界對客家知識體系建構的關心和系統研究，有力地提高了學術界對客家文化的高度重視，其中對墓葬文化研究相對沈寂。墓碑作為墓葬文化的一種表達方式，以往的研究著眼於金石學、文獻學、考古學、歷史學、古文字學、文學等方面（盧蓉，2011：59），極少有從文化研究的角度去發掘實用功能、裝飾功能，而墓碑除了文獻資料外，亦有大量的實物存世，不同時代及地區存在著一定差別，分析這些實物所記載的文字或者刻畫的圖形來重現背後所代表的文化意識和宗教心態，也是值得探討的問題。

就上文所述，本文以美濃各公墓區現有風水與家塚的墓葬文化和墓碑作為考察重點，藉由田野調查之參與觀察、深度訪談等方式，獲取第一手資料，期以各公墓不同年代的墳制、墳墓構件、墓聯、碑石、墓園誌等物質材料，將其建構的過程加以考慮，做為深入理解美濃地區的客家方言群人文歷史發展軌跡的重要依據。

貳、美濃的開發歷史與墓區分佈

清乾隆元年(1736)，敕賜義民享食耕地為由，准予入殖，是年秋即有武洛庄民一百餘人，隨林統領前往美濃開庄，以後由武洛及原鄉遷來者眾多，最初開庄在靈山、雙峯山及月光山麓，當時命名為「瀾濃庄」(鍾王壽，1973：74)。乾隆時期瀾濃庄隸屬鳳山縣港西上里，在縣治之東：「縣治，東至港西旂尾溪臺灣縣界五十五里(又東歷瀾濃莊、中壇莊、龍肚莊各六十里)」而且縣東界外為奉生番界，近屬禁地(王瑛曾，1993：8-9)。日據時期隸管於臺南縣蕃薯寮辦務署，明治34年(1901)廢縣置廳，實施後受轄於蕃薯寮廳；明治42年(1909)合併於阿猴廳；大正9年(1920)施行臺灣街庄制，瀾濃改名為美濃，為高雄州所轄(美濃庄役場，1997：1253-1254)；民國99年(2010)高雄縣市合併改制直轄市，改制後名稱為「高雄市美濃區」。美濃區位於屏東平原北端，楠梓仙溪支流美濃溪北岸，海拔50公尺，聚落分布作東西向(陳正祥，1993：203)。

美濃全區東西寬約9公里，南北長約15公里，面積約為一百二十平方公里。地勢由東北向西南緩緩傾斜，境內中央偏東有橫山山系，其餘為平緩的山麓平原，中有美濃、柚仔林、羌仔寮三溪會合而成的美濃溪水系(李允斐，1989：14；洪馨蘭，1999：63)。全境由於山脈連綿，水文系統豐富，加上日據時期，對於河川的疏導整治有方及水圳的規劃興建有成，使其擁有4,000公頃的良田，儼然成為臺灣南部重要的稻米與菸葉生產重鎮，奠定了美濃客家人的經濟基礎與生活方式。早期美濃客家人經濟效益最高的稻米與菸葉，則配合氣候的變化，相互交替耕種，在一年中以「稻—稻—菸葉」的交互耕作方式展現，即兩期稻米(秋收)及一期菸葉(秋種冬收)的輪作方式來耕作(李允斐，1989：32)，以滿足作物對不同天候的需求。

美濃區共有中圳、東門、泰安、瀾濃、福安、合和、祿興、中壇、德興、清水、吉洋、吉和、吉東、龍山、獅山、龍肚、廣德、興隆及廣林等19個里，截至2015年11月底為止，合計382個鄰共14,547戶，戶籍人口數為40,853人，其中男性佔21,434人，女性佔19,419人¹。交通系統主要為公路，東西以省道臺28線、南北以高181縣道貫通全區。區內的居民主要為客家人，大約佔總人口數的90%以上，且祖籍大多來自廣東省嘉應州的鎮平縣及梅縣等地。美濃客家居民大部分以務農為主，民風大抵保有純樸傳統，然而文風卻相當鼎盛，高居臺灣地區各鄉鎮高學歷人口比例之翹楚，素有「博士之鄉」的美譽。美濃區並無私立合法經營的墓園，全區原有13處公墓及一座納骨塔，各公墓坐落地段與面積(如表1)，第二公墓於民國82年(1993)公告遷葬，原址興建現有行政中心，目前餘12處，其坐落地點與聚落分布相關位置(如圖1)。美濃區公墓在形家以山脈

1 高雄市政府民政局(2015, 11)。高雄市各區里戶口數月統計。上網日期：2015年12月23日。
網址：<http://cabu.kcg.gov.tw/cabu2/statis61B1.aspx>。

走向和河川走向而論，其坐向方位有「樂山」和「朝山」二形²。如第三、四公墓背有月光山系，前有寬幅之山麓平原，前敞背實，即為形家「樂山」風水寶地。第五公墓坐落於福安里牛埔仔，為山麓平原，北面旗尾山，東望茶頂山，美濃溪蜿蜒而過，為形家「朝山」風水地。建庄初期最早的墓地在今天羌仔寮溪東側與永安老街交接處，道光年間，上庄仔富農林偉麟將東門樓外「十分埔頭」三甲田產捐出，作為墓場之用(今第一公墓)，解決了庄內亂葬現象(李允斐，1989：53-54)。各公墓以輻射狀平均坐落於美濃全區，依其地勢與水系皆有其風水之說，筆者在美濃田野發現，客家人講求依風水而葬的習俗，在此歷久不衰，加以墓葬形制在此區的變遷乃六堆之冠，故以美濃區作為客家墓葬習俗田野範疇。

表 1 高雄市美濃區各公墓一覽表

公墓名稱	位置	面積 (公頃)
第一公墓	東門里十分埔頭	1.5358
第二公墓	區公所現址 (合和里)	0.99
第三公墓	中圳里埤頭下	8.5706
第四公墓	瀾濃里荊桐坑	2.4108
第五公墓	福安里牛埔仔	4.43167 3.476177
第六公墓	祿興里石橋仔	1.5154
第七公墓	德興里金瓜寮	1.9235
第八公墓	吉東里溪埔寮	2.7060
第九公墓	龍山里橫山尾	1.6121
第十公墓	龍山里清水宮西側	2.1748
第十一公墓	龍肚里蛤蟆漂水	3.2133 0.0190
第十二公墓	廣林里石角仔	2.2611 1.2053
第十三公墓	興隆里榕樹坑	5.5011
納骨塔	合和里矮山	位於高美技術學院後方，塔位 約可容納 3300 位。

資料來源：高雄市美濃區公所林美枝提供，劉紹豐整理製表

2 一般而言，一處風水佳穴，其背後有高起之山嶽，稱為「樂山」。樂山之後尚有與高大山脈銜接的山嶺護衛，稱為「龍脈」；其左右兩側小丘，稱為「左龍山」及「右虎山」。中央為平坦寬廣的高地，稱「明堂」，明堂之前有略低而廣袤的田野，稱為「砂」；前方近處有低矮之山丘，稱為「案山」；遠處有高聳的山尖，稱為「朝山」(林會承，2009：13)。

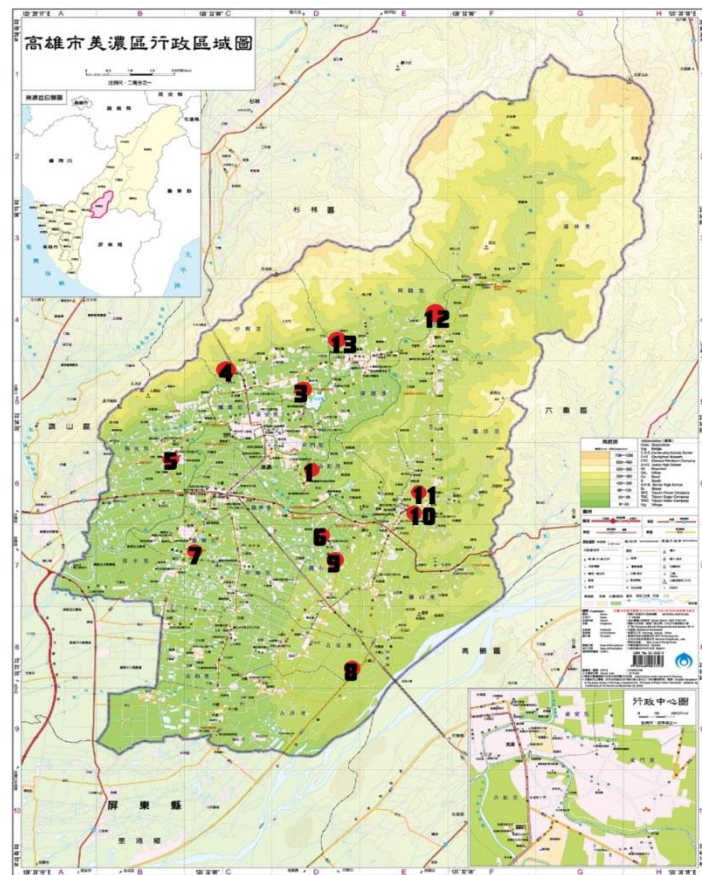


圖 1 美濃區各公墓分佈圖

資料來源：高雄市政府民政局提供，曾純純繪製。

參、碑石內涵的文化符碼

經由歐陽修《集古錄》(1983)記載：「至後漢以後始有碑文，欲求前漢碑碣，卒不可得。」學者提出墳前立碑出現在東漢時期(張捷夫，1995：93-94)。碑本無刻字是一種特定的豎石，漢以後有人在宗廟與墳前的碑上刻載宗廟世系或追述死者之功德文字，始有「刻石碑」的出現(曾國棟，2005：10-11)。所謂「樹碑立傳」，即是為死者作碑文歌功頌德。現今美濃地區墳前碑石之書寫意涵，接近於廳下的祖牌，有彰顯家族血脈與緬懷先祖之象徵意義。墓碑與祖牌，都是民間宗教信仰祖先崇拜祭祀空間重要的物件，但碑石隨著時代與社會環境之變遷，其銘刻內涵有傳統的保留及時代的新元素。臺灣自明鄭及清代移墾至今約四百年，陳其南(2006：91-151)的研究認為臺灣已漸拋棄祖籍意識而土著化。李光偉(2011：153)在宜蘭的研究也指出，受到地方認同與世代交替之影響，當地的墓碑碑額書寫有四分之一拋棄原有漳州原籍的書寫，而改以現居地宜蘭的標示。但筆者在美濃的調查，有別於上述的論證，在墓碑的書寫上呈顯，美濃地區的祖籍意識依然濃厚。

一、原鄉記憶

墓碑銘文，明清兩朝的書例，上方多書朝代如「皇明」、「皇清」，中書墓主家族稱謂、官爵、科名及名姓等，左款年月，右記立石孝男孫之名字（徐福全，2008：542）。《臺灣私法》（陳金田譯，1993：62）記載清代臺俗墓碑之題字內容，在墓碑上題亡者籍貫，右側題陽世子孫之名，有學位者不題庶士而題進士、貢生或監生等。然粵籍之俗則以自始祖迄死者止之世數取代閩籍之地望（徐福全，2008：543）。筆者在美濃所採集到現存清代之碑石只有二例，且是具官銜之碑石銘文。年代較久的是清道光 25 年（1845）龍肚莊舉人謝天申墓（如圖 2），碑石中題「皇清敕授文林郎鄉進士心田謝公之墓」，左款年「道光乙巳二十五年季秋穀旦」，右方則是立石各直系孝男孫之名字。另一則是光緒 2 年（1876）賜五品官的劉姓碑石（如圖 3），中題「皇清欽加五品御謚創裕英義捷利劉公墓」，左款年「大清光緒丙子歲○○」，中題左右陽世子孫名因碑石風化斑駁字跡已不清。至於庶民的碑石，可能因美濃地區風水改建之風盛，風水經改建需重新立碑，原碑石即敲毀，所以在各公墓區或私墳皆未採集到。但由同為六堆之內埔地區採集到同治元年（1862）一例，中題「皇清顯祖妣勤操儉助邱母高孺人之墓」，左款「同治元年歲次壬戌吉旦修」之庶民碑石（如圖 4），由碑石中題書寫「皇清」二字，說明在清領時期，南部客家在身份之認同上，在當時社會是由大陸原鄉墾殖的環境，是認同清朝政府的政權，屬天朝之子民。

日據時期，殖民統治政府實施皇民化運動，欲消弭臺民之民族意識，除鼓勵臺民改日本姓氏，在碑石之橫額也改題「皇民」字樣，企圖使臺灣皇民化（胡小池，1984：191）。此時期碑石額題款有皇民、皇國、皇日等（張永楨，2003：132-133），款年有明治、大正、昭和等天皇之朝號，但筆者在美濃地區並未發現在日據期上述橫額之書寫，反而捨清代之「皇清」而改為譜系世系的款寫方式。筆者採集現存日據期最早之碑石，為大正 5 年（1916）橫額「十世六」，「世」字在中間是比擬堂號之書寫，中書「顯祖考謚純睦發春林公墓」，左款年為「大正丙辰年秋○○吉旦立」。清末日據期，客家移民在文化或族群身份認同及情感上，是不接受異文化之統治。在殖民統治皇民化之氛圍下，又要固守文化之傳承，美濃客家碑石之書寫改以原鄉之銘刻方式。清末日據期，南部客家與原鄉之往來尚屬通暢，甚且有家族每年固定有返原鄉祭祖之俗，在異文化之統治下，美濃客家攜回原鄉碑石銘記方式，以示與原鄉系出同源。自日據期經光復迄今，美濃地區墓碑碑石以族譜世系為額題之書寫方式，與客家原鄉梅州的款式一模一樣³。

3 在宜蘭金面地區發掘的 15 門清墓，其墓碑均以原鄉祖籍為額題之書寫方法，以呈顯與原鄉的認同（羅永昌，2011：192-193），但後來漸次以當地地名「宜蘭」等為額題，呈顯其在地認同漸深，而美濃持續以族譜世系的題額方式，仍保有某種程度的原鄉情結。



圖 2 道光 25 年 (1845) 龍肚舉
人公謝天申碑石
資料來源：劉紹豐拍攝



圖 3 光緒 2 年 (1876)
欽賜五品御姓劉姓碑石
資料來源：劉紹豐拍攝



圖 4 同治元年 (1862)
庶民碑石
資料來源：曾純純拍攝

二、祖籍意識

陳其南 (2006: 112-114) 以清代遷臺移民同籍械鬥之事件分析，認為至清末，臺灣漢人之社會意識已漸拋棄祖籍觀念，由移民社會變成土著化之社會。然而移民之土著化之後是否就拋離了祖籍意識，從民間宗教信仰祖先崇拜面向顯示，美濃地區常民不僅未拋棄祖籍觀念反而祖籍意識相當濃厚。至 2006 年美濃地區祖堂祭祀空間，保留有堂號、門對、立柱對或棟對之老伙房與新廳下約有 635 處⁴，供奉著家族歷代先祖之牌位 (如表 2)。與當年戶口數比較，祖堂數占 5%，家塚數占 11%，此單一地區之統計，因無與其他地區或族群之同質性之例證作比較，或許不足以說明美濃地區祖籍意識之濃度，若從祖牌堂號、譜序世系與家塚碑石之書寫內涵分析，美濃地區的祖籍意識自移墾初期迄今，不因移民之土著化而改變。

祖牌內容除了橫額堂號外，家族成員則以自原鄉開基一世祖或以遷臺該世祖傳承世系起算，採左昭右穆之次序自上而下排列以示倫序。日據時期碑石額題以世系取代「皇清」之書寫，橫額世系之書寫則比照祖牌之倫序。民國 50 年代以前，往生墓葬者碑石皆書寫世系，如款年「中華民國五十六年丁未仲秋月吉日修」之鍾姓家族風水，墓主是 16 世顯祖考妣，17、18、19 世祖考妣共十位合葬同穴，陽世子孫則只書名字。約在民國 60 年代始，碑石之書寫完全以祖牌之方式呈現，不論陰陽，家族成員皆以世系昭穆倫序入碑。由祖牌之堂號、世系與碑石世系書寫之內涵，俗民不忘先祖，甚而追本溯源自開基一世祖，傳承血脈相連。雖說土著化之後，臺民在墓碑橫額書寫有在地化之現象，或謂是對大陸祖籍觀念

4 筆者根據黃森松 (2006)《美濃鎮百家姓：美濃鎮姓氏源流、老夥房和新廳下》整理，以宗族老伙房設有共同祭祀空間之祖堂，和設有堂號，門對、柱對或棟對新建廳下統計，至 2006 年美濃地區設有廳下之祖先崇拜空間保守估計約有 635 處。

之淡化(張永楨, 2003: 131)。筆者在美濃地區也採集到二例, 以在地化之碑石書寫方式。其一橫額「美濃」二字, 款年「民國八十四年乙亥葭月置」之羅姓碑石, 但墓主 17、18 世之書寫, 顯然是傳承於開基一世祖之祖籍意識。另一例款年「公元 2009 年歲次乙丑年孟春月重修」, 橫額「渡始臺」, 墓主為渡臺始祖, 昭穆倫序已至六世之黃姓碑石。但僅此一例, 並不能說明土著化之後, 在美濃地區民間宗教信仰祖先崇拜之面向, 已拋棄了祖籍意識。

表 2 2006 年祖先崇拜空間祖堂與家塚數量統計

祖先崇拜空間 (1)	祖堂數	家塚數
	635	1,507
戶口數 (2)	13,456	
(1)÷(2)%	5%	11%

資料來源：祖堂數：依據黃森松(2006), 劉紹豐整理。家塚數：劉紹豐調查整理。

戶口數：美濃區戶政事務所提供。

三、女性入碑

在傳統男尊女卑、重男輕女的漢人文化體系中, 客家婦女在夫家中, 只不過扮演生殖後代的功能性角色, 在整個宗法結構中無任何地位。在祖堂的牌位上, 也徒具七品官配偶封銜「孺人」之雅稱, 卻是有姓無名之附屬品(邱彥貴、吳中杰, 2001: 104-107)。客家婦女在祖堂神龕上無單獨的神牌, 但在墓葬上卻有單獨的墳墓風水, 顯示女性風水與男性風水同等受到重視(房學嘉、宋德劍、鍾晉蘭, 2012: 114)。昭和辛未年(1931), 中題「十六世祖妣諡慈順林母宋孺人 附葬媳婦○孺人 二位之墓」的林母碑石顯示, 此墳雖是女性風水, 然而在碑題上墓主及附葬者皆只有夫姓父姓而無名, 意味著婦女在以父系為宗法制度的客家社會地位還是非常卑微的。

隨著社會環境之變遷, 父系為主的宗法也受到考驗。地理師表示, 早期只有未出嫁女人的名字才會刻在祖牌及碑石上, 近代社會女性自主意識抬頭, 兩性平權法治觀念深植人心, 且婚姻從一而終的形態崩離, 女性婚後離異已不容於夫家, 若不幸往生可能成為無主孤魂, 往昔是將其骨骸安置於寺廟或納骨塔, 建家塚後, 基於親情可登位於家族墓中⁵。約於民國 60 年代, 美濃地區碑石銘刻, 開始出現家庭共同生活圈女性的名字, 婦女不再是家族之隱形者。至於碑題中書墓主祖妣名諱, 約於民國 80 年代, 出現捨有姓無名「孺人」之銘刻, 以其完整之名姓呈現。同地理師表示, 家族中若有各娶同為鍾姓之婦女, 碑石上皆刻上「○母鍾孺人」, 易使後代子孫錯認, 所以以全稱銘之⁶。

5 劉紹豐訪問, 地理師張貴和口述, 訪談日期: 2012 年 2 月 11 日, 地點: 美濃區瀾濃張宅。

6 劉紹豐訪問, 地理師張貴和口述, 訪談日期: 2012 年 2 月 11 日, 地點: 美濃區瀾濃張宅。

四、字眼迷思

臺民碑石上銘文題字有漳、泉二俗，漳州人以「生老病死苦」計數，而有所禁忌；泉州人則以「興旺死絕」計之（臺灣省政府撰，1983：122）。漳州俗以總字數除以五，得畸零一或二為吉，俗稱「生老病死苦，遇生遇老皆可用。」碑題有中題、左、右題三行，以各行字數除以五，得畸零二，三行合計字數除五，得畸零一為吉，俗稱「三老合一生」，或中題合老，左右題合生，俗稱「兩生合一老」。泉州籍以「興旺死絕」計數，亦以總字數除四，得畸零一或二為吉者，俗稱「數出興旺死絕，遇興旺則可用（陳金田譯，1993：73）。」客家原鄉亦有大黃道之題法，即以「道遠幾時通達 路遙何日還鄉」12 字計數，凡末字以遇走字底（辵部）者為吉（房學嘉，2008：59；張祖基等，1986：180）。美濃地區碑石銘文禁忌受漳俗影響，今地理師多以「生老病死苦」計數，未聞有以粵籍大黃道之題法⁷。而計數之方式，沒有成文之約束，且美濃地區現今碑題皆書世系詳列陽上子孫名，字數少者數十字，多則上百字有餘，地理師須仔細核算各題字數，為合字眼，則以文字增刪之運用詳加計數。中題、左、右題或總字數合生合老，地理師自有學理派別之依據釋義，給予主家慰藉，一般主家也不會詳究箇中奧妙。而碑石字眼禁忌是否影響陽世子孫禍福吉凶，不得而知，文獻上也未見記載因碑題字眼，導致家族興旺亨通或家道中落之情事，或謂不過是各自求其心安而已（臺灣省政府撰，1983：122）。

五、款年之爭

臺灣歷經荷西、明鄭、清領、日據及民國等不同政權之統治，由碑石之款年識，可知當時政體階段。臺灣現存最早的古墓是，漳州府海澄縣人「曾振暘墓」，碑石款年是「崇禎十五年」（陳仕賢，2007：142）。清領時期，則依當時在位皇帝朝號干支款年，如本省首位「開臺進士」鄭用錫墓，款年「同治己巳菊月」（陳仕賢，2007：74）。日據時期，臺灣歷經天皇明治、大正、昭和三朝，所以碑石款年也以當代天皇年號再結合中國干支識年。光復之後，美濃地區有沿用中國干支紀年而未書民國之方式，如「天運歲次丁巳年秋月吉日建」。以上款年之方式有其時代之意義，然而若對史實或干支紀年不明之士，碑石上所呈顯之款識如同密碼：僅記干支月份，如「天運歲次丁巳年秋月吉日建」，因缺朝號，所以無從確知立碑年代；記年號年代，如「崇禎十五年」，則要瞭解「崇禎」之意義；記朝號干支，如「同治己巳菊月」，須比對清同治朝之年代。現今政體是中華民國朝號，所以碑石款識以民國年結合干支紀年，如「民國九十三年歲次甲申仲夏月吉旦修」。但也有本土意識強烈之地理師迎合西方思潮，而改以西元年並結合干支紀年，如「西元二〇〇二年歲次壬午年仲冬吉旦」。早期款年遵循左尊右卑之觀念，所以皆在左題。現今已不堅持此款，而以碑石字數布局決定，若中題左側

7 劉紹豐訪談地理師有關碑石字眼之禁忌，皆表示以「生老病死苦」方式計數。有地理師固守傳統「兩生合一老」之題法，有地理師則認為中題合老，總字數合生，所謂「一生一老」即可。

陽上世系子孫倫序較多，為免碑石左側過於擁擠，款年則書在右題，以平衡視覺效果⁸。

以「朱家墓園」為例，以開基主 11 世炳鏗公為墓主，碑石中書下方則是 12 世北川公，其餘昭穆世系皆為北川公派下，至今已繁衍 18 世（劉紹豐、曾純純，2013：24-26）。由碑石世系的書寫，美濃朱家與美濃地區的碑石書寫內涵無異，說明傳承自一世祖的原鄉記憶與濃厚的祖籍意識。12 世顯祖妣的書寫，則是傳統有姓無名的孺人封號，但其派下陽上子孫，不論男女皆以全稱銘之，亦可說明當代性別平權之觀念已是普化的現象。比較特殊的書寫則是因招贅婚，所以在碑石上有女婿的全稱，這是為保續男女雙方親族血脈之書寫方式。在碑石的右側，則另書「附葬古老先靈陵姑」之古老大人葬式。所以從「朱家墓園」中，呈顯出美濃地區的碑石內涵，包括了原鄉記憶、祖籍意識、血脈傳承、女性入碑的平權觀念等等。

肆、墓聯的文化意涵

臺灣漢人墳墓的裝飾紋樣中，最常見的是「文字」，除了墓碑刻有墓主名，在墓肩石、墓手正面、曲手立柱常刻有對聯與詩詞，內容多為歌功頌德、教化子孫、吟詠山川、以名題詞等（蔡惠玉，2004：104）。歸結美濃家塚之文字裝飾，一般多是風水地理師撰寫，如：「尊祖敬宗傳百代 光前裕後繼千秋」；「添福添壽添富貴 生龍生旺生財丁」，客語稱為「對仔」，可在肩石、墓門及立柱觀察到，依其所在位置分為三種。⁹第一種是「碑石對仔」，習慣以墓主名為藏頭聯，例：墓主名為「得雲」，碑石左右聯為：「得其所哉觀盛壯 雲中白鶴矯出塵」。第二種是「門對」，內容不離風水佳穴，例如：龍藏門—「龍基北山朝吉穴 虎擁南水繞佳城」；鳳宿門—「青山不老生秀氣 綠水長流起祥雲」。第三種是「立柱對」，主要描述家塚山佳水局之外景，例：「月光雲霄虎山龍騰生瑞氣 茶頂蒼翠橫嶺鳳舞獻華儀」、「美水龍蟠風藏氣聚鰲頭占 濃山虎踞砂環水繞煥文章」。另外亦有直接將地理師、建築師及土水師姓名題上。

據劉紹豐、曾純純（2013：31）調查指出「朱家墓園」的「對仔」，則是家族成員的集體創作，朱家 16、17 世皆為知識精英，成員各撰楹聯，最後由 17 世媳潤飾而成：

碑石聯：「龍脈氣旺朝吉穴 山環水繞拱佳城」

龍藏門聯：「祖宗靈骨共一室 裔孫奉祀不二心」

鳳宿門聯：「興盛璀璨千年祿 榮華富貴萬代福」

8 劉紹豐訪問，地理師張貴和口述，訪談日期：2012 年 2 月 11 日，地點：美濃區瀾濃張宅。

9 劉紹豐訪問，地理師曾忠信口述，訪談日期：2012 年 4 月 1 日，地點：美濃區龍肚莊曾宅。

壁聯：「先祖偉業勿遺忘 後裔感恩必虔誠」

立柱聯：「光前裕後落葉歸根遵德訓 心悅誠服飲水思源敬先人」

朱家齊心共撰墓聯，字字不忘緬懷祖德，句句常思活水源頭，亦表現後裔虔誠奉祀不二之心。位於第 12 公墓的「宋家塚」，以墓主「永琳」分為左右首字題對聯：

碑石聯：「永久精華延世澤 琳琅燦爛萬年興」

壁聯：「吉地築營酬報恩親遺永祀 佳城拱親蔭佑裔孫啟榮昌」

立柱聯：「南峰茶頂碧鍾靈氣偶吉地 北倚尖山層巒毓秀早來臨」

第 11 公墓「宋」家，亦以墓主「洪華」分為左右首字題對聯：

碑石聯：「洪嗣佳城追百代 華典瑞氣喜千秋」

壁聯：「京接山水呈吉地 兆昌嗣裔旺丁財」

立柱聯：「門迎左右山還蔭福地 前有美水滌迴繞佳城」

「宋家塚」與「宋」家主要表達家塚地理好風水及希冀後代昌隆。第 10 公墓「謝」家的例子就比較特別，以墓主名為立柱藏頭聯、諡號為肩石藏頭聯：

碑石聯：「豪坟日照山水拱 傑地生輝龍虎朝」

立柱聯：「炳耀東山文風族第傳宗遠 祥瀾寶樹孝節家門亘世長」

讚曰：「龍山秀毓 瀾水流長 烏衣寶樹 世代隆昌 人間嶽降 丙午呈祥 崢嶸頭角
氣宇軒昂 精研國學 望重文章 詩聯旗美 倡導有方 功媿良相 濟世岐黃 蘭芳
桂馥 繞砌盈堂 齡臻五秩 駕鶴西歸 道範追憶 銘心不忘 旗山 蕭乾源撰」

除了推崇墳墓環境的好山好水，還有與墓主同為「旗美吟社」詩人蕭道乾撰寫的讚詞，褒揚哀悼墓主功德與才華。第 5 公墓「邱」家亦以墓主「仕義」分為左右首字題對聯：

碑石聯：「仕英魁元翰墨林 義發鼎甲書世代」

龍藏門聯：「龍藏名骸臥真穴」

鳳宿門聯：「鳳居氣勢福滿寨」

立柱聯：「西山坎水緩緩繞堂發富貴 卯向山巒重重環前出文豪」

以對聯題詞，其在文句上多以墳墓環境、山水或地理風水語彙等詮釋。第 5 公墓林家以墓主考妣名字為碑石及壁面的藏頭聯，立柱聯則嵌鑲地名美濃：

碑石聯：「新穎佳城昭日月 和成美塚冠乾坤」

壁聯：「連理龍蟠光祖德 娣塋虎踞蔭孫昌」

立柱聯：「美水朝堂呈瑞氣 濃山拱地獻祥光」

立柱聯：「峻秀峯巒伸地德 灣環山水集天陽」

綜觀以上美濃家塚「對仔」對於文字裝飾中有多處相同之處：

一、題詞多以地理風水、顯揚祖德為主題。少見對墓主之平生歌功頌德或墓主性情的頌恩。

二、有以人名或地名為左右首字題聯，特別是以墓主名諱的碑石聯。

三、多由地理師或家人親撰，少見地方仕紳與文人雅士以詩詞或書法表現。

這些具有藝術價值的墓聯傳遞了家塚新的含意，讓逝者能夠安詳長眠，使生者可以藉慰緬懷。

伍、墓園誌的文化內涵

美濃地區在民國 50 年代開始出現家塚，民國 70 年代大量興築，至民國 90 年代達於高峰。家塚是由家族後代釀資興築，除了經濟的寬裕，也體現了家族的凝聚力，為使家族後代能感念先祖的筆路藍縷，及祈望族脈血親傳承綿延，在風水圓工時，族老撰述墓園誌的紀念碑文，鑲嵌於墓室壁堵，於年年祭掃時，經由族老之引領憑弔，在潛移默化中，內化子孫之向心力。所以墓園誌之撰述是隨家塚興築而鐫記的碑文，可視為家族凝聚的紀念標誌。古人常在歷史古蹟、寺廟古剎、名山勝景等人文勝地建碑立誌，記錄歷史沿革、宗教民俗，或彰顯人物事蹟、豐功偉業、文教薪傳，其最終之目的在於將碑文的內容昭告並流傳千古（曾國棟，2005：序文）。筆者採集到四面墓誌碑文（如圖 5，圖 6，圖 7，圖 8），皆由族人親撰¹⁰，從中檢視墓園誌的文化內涵，透露出美濃先民的祖籍發祥地及來臺之墾拓史，也說明建塚之緣由，並諄諄告誡恪遵祖訓，以期光宗耀祖。其撰述目的，亦或如古人建碑立誌，內容昭告子孫謹記祖德祖訓，傳承家族血脈。

10 美濃地區有些制式化之壽域誌，大多是由地理師代筆，內容不外乎：「『祖德馨芳，淵源流長。』嘗謂人之有祖，猶木有根有榮，水源而發。根立而后幹茂枝分，花盛而后子實盈纍。源浚汨盛，綿延不絕。是以祖考源流，免年湮而泯，永誌千秋萬世，重修壽域，以傳世裔，勿忝祖德馨芳，彰顯永世。壽域新穎，樸實堅固，形勢龍蟠虎踞，誠得子孫世代永享其昌，後裔應感念根本，不忘雁行有序，恪遵祖訓，相互維護，共襄祖上事務，冀子孫長發其祥，以配天長地久，大喜之日，謹誌數語，以勛來茲。」



圖 5 珧昌公派下壽
塋修建紀念序文

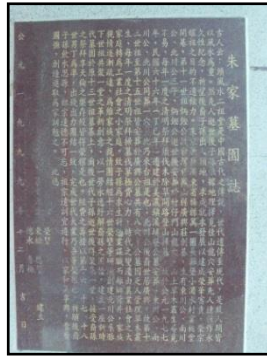


圖 6 朱家墓園誌



圖 7 祖塋修建誌銘



圖 8 蕭家塚紀念碑文

以上資料來源：劉紹豐拍攝

一、祖籍發祥開拓史實

美濃客家移民多數來自廣東嘉應州，自乾隆元年（1736）開莊至今（2013）約 280 年。先民移墾繁衍後雖已土著化，然而由民間祖先崇拜廳堂祖牌及墳墓碑石之內涵詮釋，美濃客家對於祖籍依然懷有濃烈的感情。「李墓園」〈珧昌公派下壽塋修建紀念序文〉紀錄李家先祖渡臺開基落腳墾拓之根基：「來臺祖十八世祖自賢公清代渡臺在美濃竹頭角開基創業傳下。」〈朱家墓園誌〉也詳載朱家先祖之發源地及渡臺祖移墾創基之史實：「朱家原籍廣東梅縣萬一圖長灘堡小濁水村開基，第十一世祖炳鏗公渡臺灣於鳳山縣廣興莊創基。」從墓園誌中所透露的文化內涵說明，祖籍是族群血緣無法割捨的自我認同，創基的史實是家族傳承的共同記憶。祖籍血緣之認同與家族歷史的共同記憶，是美濃地區家族凝聚的無形資產。

二、心繫祖居釀資建塚

移墾社會創業維艱，而後枝繁葉茂食指浩繁，後代子孫為謀生計而離鄉背井，手足至親為興業而各居一方，久之親族間情感恐日漸疏離。旅外至親心繫祖居，為維繫親族之血緣情感網絡，乃釀資合建家塚，以祈告老返鄉落葉歸根，能與至親再共聚一堂。〈朱家墓園誌〉說明家塚興築及期許：

「為維家族之親情團結經十六世榮塋等研議創建北川公脈下世祖共聚一堂之革新創意，以一勞永逸紓解裔孫之困擾，建立一座新時代墓園於原十三世祖墓基上，爾後世代子孫逝世後得共聚一堂，接受裔孫之祭拜享天倫之樂存歿皆得榮耀是也。」

〈祖塋修建誌銘〉記載族親旅居海外心繫祖居，告老葉落歸根的心境：

「一九七五年新寶兄創業阿根廷，先農後商，事業有成，兩子克紹箕裘且發揚光大，二〇〇二年十月其德配文懿諱錦娣黃孺人升天，葉落歸根，遂其心願。新寶兄人在海外，心繫祖居，眼見祖墳湮圯，乃……。」

〈珖昌公派下壽塋修建紀念序文〉也說明修建墓園之初衷：

「今懷念雙親養育恩深無極，手足親人為興業各居一方，故兄弟合資重建墓園，以期裔孫清明掃墓時相聚首，持慎終追遠之虔誠心，願子孫秉家訓薪火相傳，擔起光宗耀祖之重任。」

由上述墓園誌內涵，說明生前興業八方死後榮歸故里，藉由年中祭掃維繫家族情感。

三、飲水思源勿忘祖訓

客家祖訓格言教訓子弟一個觀念：「一等人忠臣孝子」，這是儒家「求忠臣必於孝子之門」的思想。客家飲水思源的行為，具體呈現在祖堂敬祖與墳墓祭掃的祖先崇拜上。「李墓園」〈珖昌公派下壽塋修建紀念序文〉開宗明義說明，傳統儒家思想飲水思源的孝思觀：

「參天巨木必有根，根大則枝葉茂盛。滔天之水必有其源，源深則脈衍長流。而人之有祖宗，此乃萬古不移之道。」

〈蕭家塚紀念碑文〉也說明孝道是做人的根本：

「茫茫大地，芸芸眾生，孰無父母而有我身，懷胎十月，乳育三年，養育教誨之恩深無極。自古以來：聖王求忠臣必於孝子之門，此孝者實乃人之本也」。

所以在墓園誌上所撰述的內容，也多要求子孫能秉遵庭訓傳承先祖德行，祖訓內涵有著重個人修為，如：「勤儉持家」、「孝悌篤實，刻苦耕讀」，「家和萬事興，奮發圖強，創造進取」；有獨善其身、與世無爭、曉悟人心之勸說，如：「天運之寒暑易避，心世之炎涼難除。人生無事可懼，只待事物了解。知命者不怨天，知己者不尤人。至樂無樂，至譽無譽。處世不必邀功，無過便是功。與人不求感德，無怨便是德」；也有以詩文表達期許，如：「夫唱婦隨如琴瑟 兄友弟恭似笙簧 行事莫將天裡錯 立身宜用赤心鑲 心田種德千年譽 福地栽仁百世昌 緬懷祖德源流遠 永記宗功世澤長」。而最終之目的則是期盼後代子孫，能傳承血脈並光宗耀祖。

陸、骨罈排序的昭穆倫理

傳統風水白地骨罈排序，以上尊於下、左尊於右為原則。若是夫妻合葬，男壙在左女壙在右；若是家族二代同墓，則祖父母之骨罈在上位，父母在下位，亦採男左女右之方式（徐福全，2008：703）。在美濃地區夫妻合葬，有男左女右夫

妻同列之排序，亦有男後（上）女前（下）的尊卑方式。此骨罈排序倫理，透露出家族的內部結構與倫常的次序（賴旭貞，2014：91）。父謂之昭，子謂之穆，父子相代稱為世，昭穆本是稱宗廟之列序，後來律例轉用為稱父子尊卑的順位（陳金田譯，1993：90-91）。墓葬形制由風水過渡到家塚後，墓室內金斗骨骸壙位，是以碑石書寫位置昭穆世系方式安奉，有二種昭穆排序方式：原則以後階近中行為尊，一是力求夫妻比鄰，二是夫後妻前，未嫁娶之男女也依昭穆次序，但前後空位不置，另外近來美濃家塚採靈骨塔式，其墓室內骨罈排序方式，一併分述如下。

一、中行為尊夫妻比鄰

為方便安奉骨骸，家塚建造時已預先在墓室內地面築好數十格子狀金井位，有磚砌及空心水泥柱二種型式（如圖 9，圖 10），目的是方便進金登位及穩固骨罈避免傾倒。金井位採階梯式前低後高分若干層，視墓室地面面積每層必單數有五、七或九格。骨罈排序時，原則上以墓主為上位，置墓室後階之中行採女前男後之尊卑，其餘按碑石銘之昭穆世系夫妻比鄰（如表 3）。若同世有若干兄弟，則以長幼順序登位。因墓主獨居高位，似有領導群倫之意涵，也表示墓主在家族中之威望，此排序方式地理師張松和稱之為「將軍坐堂」¹¹。



圖 9 墓室內磚砌金井位
資料來源：張貴和提供



圖 10 墓室內空心水泥柱金井位
資料來源：張貴和提供

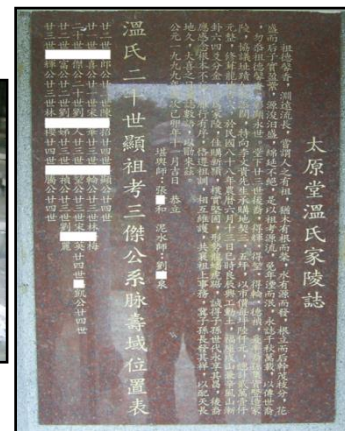


圖 11 中行為尊女前男後骨罈排序
資料來源：劉紹豐拍攝

11 劉紹豐訪問，地理師張松和口述，訪談日期：2012 年 2 月 19 日，地點：美濃區九穴張宅。傳統風水白地骨罈排序，視骨罈之數量及倫序關係，地理師以字形說明擺放之位置，如：二罈則採「卜」字葬，三罈則是「品」字葬，四罈以上則是「十」、「土」、「丁」、「王」、「主」等葬法，以字形釋義的骨罈排序，顯示對人生之想望與追求的象徵意涵（徐福全，2008：703，賴旭貞，2014：91-92）。

表 3 中行為尊夫妻比鄰骨罐排序

		16 世 ○ 興 公		
18 世 ○ 孺 人	18 世 ○ 盛 公	16 世 ○ 孺 人	17 世 ○ 孺 人	17 世 ○ 能 公
20 世 (女)	20 世 (男)		19 世 (女)	19 世 (男)

資料來源：劉紹豐抄錄

二、中行為尊女前男後

因金井位每層為單數格，以上述夫妻比鄰之排序為偶數，所以墓室內各層墳穴會有虛位，日後家族骨罐數量增多，可能須將骨罈請出重新排序。職是之故，地理師改善排序方式，後階中行為尊之原則未變，夫妻比鄰則一律改以女前男後方式排位，即單數階為男性，雙數階為女性。家族中若有未嫁娶之男女，其前後則虛位不置；若因感情不睦、宗教信仰或其他因素，有不願登位家塚者¹²，該世系墳穴則虛位以待。地理師在為主家加罐時，曾發現有骨罈輩份錯置，晚輩早往生卻置上位之情形，原因是喪禮結束後，屍骸火化，骨罐旋即登位家塚，但殯葬業者不懂排序，而產生錯置¹³；或是因為早時人往生有「先去先坐」卡位之情形¹⁴，但家族中有人認為是對先祖的不敬。為避免此種情形，或讓主家瞭解家族之昭穆倫序，地理師預先以鋼鑄或大理石鐫刻主家佳城壽域位置表，鑲嵌於墓門側室壁堵（如圖 11），讓後代子孫預先瞭解家族成員墳位，往後有加罐進金，則可預覽位置表登位，不致再有錯置情事，以維家族昭穆倫序。

三、墓室內骨罐排序倫理

以前美濃家塚內部構式多為金井，地理師張貴和表示，陰陽有別，「陽人歇陽宅，陰人歇陰宅」，陰宅要陰暗，金罐要安置地面，「仰可透地靈通龍氣。」¹⁵

12 訪談墳墓工作者皆表示，有些夫妻、婆媳及家族兄弟或妯娌長期感情不睦者，生前會囑咐，死後不願與某共進家塚，後代則遵從遺願將其安置於納骨塔或自立家塚。劉紹豐訪問，饒姓墓作匠師、許清寶、古姓墓作匠師口述，訪談日期：2013 年 4 月 10 日、17 日，地點：美濃區第八與第十公墓。筆者在座落於吉東里溪埔寮第八公墓，發現有兩門形制為三山形外觀雷同，款年皆為「民八五丙子年三月吉日立」，陽上立祀子孫同名，但中書一為「清河堂顯祖考○張公一位之墓」，另一則題「清河堂顯祖妣張母○蘇孺人墓」之張姓家塚。同一時辰為顯祖考妣分立家塚，而不合葬同室，於建塚經濟費用及祭掃成本效益而言，皆是負擔。若非有特殊之風水考量，不願再共室長眠，應是生前遺願，後代子孫不敢忤逆，遂從其所願。

13 劉紹豐訪問，地理師張松和口述，訪談日期：2012 年 2 月 19 日，地點：美濃區九穴張宅。

14 「先去先坐」是指先往生者則可先挑選墳位，晚輩先往生居上位，長輩後往生卻居下位。劉紹豐訪問，地理師張貴和口述，訪談日期：2012 年 2 月 11 日，地點：美濃區瀾濃張宅。

15 地理師張貴和口述，訪談日期：2012 年 2 月 11 日，地點：美濃區瀾濃張宅。

美濃建家塚之主家，對於陰宅祖墳之風水決定論，多數懷有恐懼戒慎的心理，因此家塚的構式，多半由地理師主意。但是漸漸有如「朱家墓園」，對風水說採「信不可信」之態度，認為既要建家塚，就要打破一般傳統制式的觀念，墓室內是「納骨塔」式的空間概念，採鋼筋結構磚造平頂式構築，墓室三面開窗 16 扇，內部採光極佳，空氣流通，無「暗式个」家塚內陰森，充滿濕氣、霉味之感。墓室內部則採靈骨塔式層架設計（如圖 12，圖 13），分五排除靠裡牆，第一排是三層外，餘四排各五層又分前後列，前低後高，每排下段為金罈用，上一律為骨灰罈用，墓室總容納量，可安置 420 個大小骨罈。

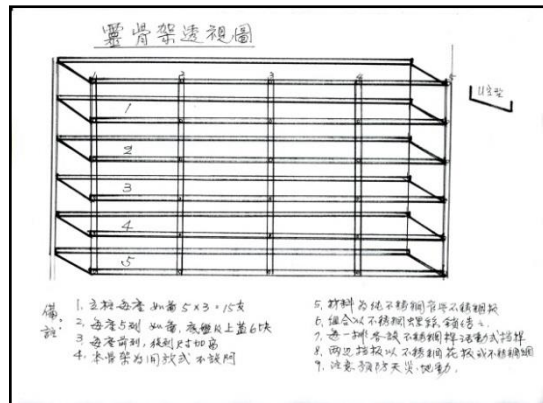


圖 12 墓室內靈骨塔式層架設計稿
資料來源：朱德堃提供



圖 13 「朱家墓園」靈骨塔式層架設計
資料來源：劉紹豐拍攝

朱家墓園墓室內靈骨塔式金罈排序倫理，依碑石書寫的昭穆排序，墓室第一排緊鄰牆面三層塔位，為能方便瞻仰先祖及時時拂塵勿惹塵埃，第三層（上層）目前是空位，而以第二層中層與人齊眉之高度開始安奉先祖骨罈，11 世來臺祖考炳鏗公及祖妣鍾孺人居中，夫妻則依俗男左女右並列，第一層（底層）中位則安置 12 世祖考北川公及祖妣傅孺人（劉紹豐、曾純純，2013：30）。美濃地區墓室內之安置骨罈的穴位，大多數是以磚砌或預置空心水泥柱，格子狀且深入地面固定式的金井位。此方式有一缺失，即穴位固定有限，若往長遠著想，墓室將飽和必需另覓他途。「朱家墓園」墓室內靈骨塔層架式的骨罈位可容納 420 罐，最少可安置幾十代的骨罈，後代子孫未來枝繁葉茂，年年可在此團聚共敘親情，則族老視「朱家墓園」為家族紀念館之初衷將可實現。

柒、結論

筆者依訪談墓區工作者，及實地調查美濃各公墓區現有風水與家塚。在墳制構件碑石書寫內涵的文化符碼呈顯，依碑石橫額款：在清代不論官制或庶民碑，皆上書「皇清」二字，顯示移墾社會對天朝政權之認同；日據大正期以後捨「皇清」改以世系書寫，與客鄉梅州款同形，說明與客家原鄉系出同源，未出現「皇

民」、「皇國」、「皇日」等皇民化之標記，表示皇民化之運動並未消弭美濃地區之族群意識；而後約於民國 60 年代，碑石書寫內容完全以廳堂祖牌的方式呈現，不論陰陽，家族成員皆以傳承一世祖之世系昭穆倫序入碑，充滿濃厚的祖籍意識。傳統客家男尊女卑，婦女往生只有夫姓和父姓，徒具七品官配偶封銜「孺人」雅稱之碑題，隨著社會變遷女性自主意識高漲，兩性平權觀念之強化，約於民國 80 年代，出現捨有姓無名「孺人」之碑石銘刻，而以婦女全稱完整之名姓呈現；至於往昔只有未出嫁之女性才能上碑石之慣例，也約在民國 60 年代出現變異，已有家族共同生活圈之媳婦和女兒之名姓銘刻在碑石上。由女姓入碑之書寫，說明在社會性別平權觀念文化變遷下，客家社會以父系為宗法的制度受到考驗，婦女不再是家族之隱形者。

碑石字眼題法，客家原鄉大黃道「道遠幾時通達路遙何日還鄉」字眼計數方式，在美濃地區未聞地理師有以此計數，反而受漳俗影響，以「生老病死苦」方式為之。碑石中題、左、右題或總字數合生合老非有定論，這是流行於風水界之詮釋，依地理師學理派別釋義，一般主家若不加以闡明，也不會詳究箇中奧妙。碑石字眼題法禁忌能否影響陽世禍福吉凶，文獻上雖未見因果關係之探討，但就一般風水學或庶民說法上，碑石字數「合病」、「合死」、「合苦」的不吉徵兆，顯然不會有加以採用的可能性。臺灣歷經不同政權之統治，由碑石款年識，可比對出立碑年代之政體階段。這也顯示由墓碑款年的鐫題，即可反映史實的明證，惟清代、日據時期款年尚且易於查對西元紀年，而中國傳統干支紀年款年識者，則尚需稍加考究墓塚的外觀、材質與工法，始得以略加判別建墳年代，否則將出現 60 年的立塚年代落差，若未鑽研墓葬文化或干支年代者，那麼碑石上所書題之款年識則如同複雜的密碼。現今美濃地區碑石款年，有以民國年配合干支款，有以西元年配合干支款，或單純以民國年或西元年款識。有本土意識較強烈之地理師迎合西洋思潮，其經手之碑石款年專以西元年書題。所以在美濃地區墳區碑石所見款年，民國、西元充斥其中。

傳統風水白地墳墓龜下骨罈之排序，以上尊於下、左尊於右為原則。地理師依骨罈數量及倫序關係，發揮巧思又不違背昭穆倫序，以字形葬法釋義骨罈排序，如：卜、品、十、士、丁、王、主……等字形葬法，賦予陽世間之祈求想望。家塚興築後，墓室內以磚砌或水泥空心柱隔成固定之金井位，位置固定後雖然方便既有親族骨罈之登位，但擺放的固定形式，則缺乏了後續男性續絃、女性再嫁等調整運用的彈性空間，這便須由當代地理師創意想像之揮灑。家塚墓室內金斗骨骸壙位骨罈排序之昭穆倫理，原則是以碑石書寫之昭穆世系方式安奉：一是中行為尊夫妻比鄰而坐，另一也是中行為尊，但採女前男後之方式。比較特殊之處在於，某些地理師會預先以鋼鑄或大理石鐫刻家塚佳城壽域位置表，鑲嵌於墓室內側，待後往生者按表登位，即可避免骨罈錯置違逆倫序之情形。

在燒釉技術進步，臺灣各處公墓大量採用磁燒的墓聯，而美濃多由地理師或家人親撰，在肩石部分常見以墓主名的藏頭詩，門對、柱對內容多為地理風水、

顯揚祖德之意，表達生者對逝者的無限哀思，呈顯出美濃墳墓構件的獨特表現。墓園誌是家塚墳制興築後才有的碑文，由族老親撰鐫刻於石，並鑲嵌於墓室立面。由墓園誌之內容詳載祖籍發祥及開拓史實，說明祖籍是族群血緣無法割捨之自我認同，移墾創基之史實是家族傳承的共同記憶。祖籍血緣之認同與家族歷史之共同記憶，是家族凝聚的無形資產；墓園誌之內涵也說明，旅外至親心繫祖居，惟恐祖墳湮圯而釀資建塚，期許生前興業八方死後也能長眠故里，以期後世裔孫能慎終追遠維繫家族情誼；飲水思源勿忘祖訓，是墓園誌所傳達之另一意涵，其終極目的則是期盼後代子孫，能傳承血脈並光宗耀祖。

參考文獻

- 王瑛曾 (1764/1993)。重修鳳山縣志。南投：臺灣省文獻委員會。
- 李允斐 (1989)。清末至日治期美濃聚落人為環境之研究。中原大學建築所碩士論文，未出版，桃園。
- 李光偉 (2011)。宜蘭的墳塚與墓碑。臺北市立教育大學史地所社會科教學碩士論文，未出版，臺北。
- 房學嘉 (2008)。客家民俗。廣州：華南理工大學出版社。
- 房學嘉、宋德劍、鍾晉蘭 (2012)。客家婦女社會與文化。廣州：華南理工大學出版社。
- 林柏伸 (2008)。臺灣古墓對聯之調查研究。國立臺北大學民俗藝術研究所碩士論文，未出版，臺北。
- 林會承 (2009)。傳統建築手冊：形式與作法篇。臺北：藝術家出版社。
- 邱彥貴、吳中杰 (2001)。臺灣客家地圖。臺北：貓頭鷹出版社。
- 洪馨蘭 (1999)。菸草美濃：美濃地區客家文化與菸作經濟。臺北：唐山出版社。
- 美濃庄役場 (1938/1997)。美濃庄要覽。載於美濃鎮誌編纂委員會，美濃鎮誌 (頁 1250-1314)。高雄：美濃鎮公所。
- 胡小池 (1984)。葬儀大全。臺北：武陵出版社。
- 徐福全 (2008)。臺灣民間傳統喪葬儀節研究。臺北：徐福全自刊本。
- 高雄市政府民政局 (2015)。高雄市各區里戶口數月統計。2015 年 12 月 23 日，取自：<http://cabu.kcg.gov.tw/cabu2/statis61B1.aspx>
- 張永楨 (2003)。集集鎮現存墓碑之調查。義守大學人文與社會學報，92 (6)，125-145。
- 張祖基等 (1986)。客家舊禮俗。臺北：眾文圖書公司。
- 張捷夫 (1995)。中國喪葬史。臺北：文津出版社。
- 陳仕賢 (2007)。臺灣的古墓。臺北：遠足文化事業股份有限公司。
- 陳正祥 (1993)。臺灣地名辭典。臺北：南天書局有限公司。
- 陳其南 (2006)。臺灣的傳統中國社會。臺北：允晨文化實業股份有限公司。
- 曾國棟 (2005)。臺灣的碑碣。臺北：遠足文化事業股份有限公司。
- 黃森松 (2006)。美濃鎮百家姓：美濃鎮姓氏源流、老夥房和新廳下。高雄：今日美濃雜誌社。
- 臺灣省政府撰 (1983)。臺灣地區現行喪葬禮俗研究報告。臺中：臺灣省政府民政廳。
- 劉紹豐、曾純純 (2013)。美濃地區家塚形制與祖先崇拜：以竹頭角榕樹坪「朱家墓園」為例。人文社會科學研究，7 (2)，16-36。

- 歐陽修（1983）。**集古錄·卷四**。欽定四庫全書·史部十四。臺北：臺灣商務印書館。
- 蔡惠玉（2004）。**臺灣日治時期鄉紳望族墳墓建築研究**。國立成功大學建築研究所碩士論文，未出版，臺南。
- 盧蓉（2011）。關於閩南墓葬文化和墓碑考察：田野調查法的介入及意義。**美術學刊**，7，58-60。
- 賴旭貞（2014）。六堆的風水習俗與風水類型：以美濃地區為例。載於劉立敏、涂瑞洪、利涵執行編輯，**六堆客家研討會論文集·2014：歷史、文化與常民生活**（頁 81-94）。苗栗：客委會客發中心。
- 臨時臺灣舊慣調查會（1911/1993）。**臺灣私法：臨時臺灣舊慣調查會第一部調查第三回報告書**（陳金田譯）。南投：臺灣省文獻委員會。
- 鍾王壽（1973）。**六堆客家鄉土誌**。屏東：常青出版社。
- 羅永昌（2011）。宜蘭漢人墓葬行為之研究：以頭城金面公墓十五門清墓為例。**臺灣文獻**，62（2），181-210。
- 羅香林（1933/1992）。**客家研究導論**。臺北：南天書局有限公司。

投稿日期：2016/04/09 接受日期：2016/09/20

The Tomb Types in the Meinong Area and Thier Implications in Hakka Culture

Show-Fong Liu¹ Chun-Chun Cheng²

Abstract

The traditional core values observed by the Hakka in Meinong area, including worship culture activities, traditional beliefs, and other concepts, gradually obliterate in the modern social structure. We also adopt discussions about the reservation of craftsman and the efforts of maintaining this art. Graves and tombstone inscriptions exhibit social change and cultural characteristics and reproduce the collective memory of the Hakka ethnic and ancestral worship.

Keywords: burial ground culture, building of tombs, Feng shui, family tomb, ancestor veneration

¹ Teacher, Pingtung County Jiouru-Junior Elementary School

² Professor, Graduate Institute of Hakka Cultural Industry, National Pingtung University of Science and Technology

Corresponding Author: Chun-Chun Cheng, E-mail: lucifer@mail.npust.edu.tw