



山西大同全家灣石堂 北壁 二佛並坐、坐佛與供養人行列 北魏



山西大同全家灣石堂 東壁 坐佛與供養人行列 北魏





山西大同全家灣石堂 西壁 坐佛與供養人行列 北魏



山西大同全家灣石堂 南壁內側 過去七佛與神獸 北魏



# 墓葬與佛教： 重探北魏平城時期的屋形葬具

林聖智\*

【摘要】北魏平城時期（398—494）墓葬出土的遺物與圖像中屢見佛教因素，對於考察中古時期墓葬與佛教的相互關係具有重要的參考價值。本文以平城時期的屋形葬具為考察對象，聚焦於新公布的山西大同全家灣石堂。這套葬具中描繪二佛並坐、菩薩、七佛、力士等佛教圖像，為中國墓葬中全面且有系統運用佛像的首例，對於反思墓葬與佛教的關係深具啟示。本文重新檢視這套葬具的年代問題。據報導這件石堂與皇興三年（469）《邢合姜墓誌》一併出土。然而經由石堂形制、墓主身分、壁畫風格的比較，本文認為《邢合姜墓誌》應不屬於富橋電廠石堂，並將此石堂的年代重新改定在460年左右，相當於雲岡石窟開鑿之始。

北魏平城時期屋形葬具備新的喪葬內涵，兼具葬具與祠堂的功能，成為葬祭合一的新型葬具。這種葬具在祭奠性質上的變化，為佛教圖像的導入提供有利的發展條件。在富橋電廠石堂的壁畫中可見佛教壁畫與墓壁畫相互結合，採用佛教功德觀來製作墓壁畫，佛教的齋戒、供養與墓中祭奠並行。由於其中的佛教圖像符合規範，推測其設計曾得到僧人、僧團的指導與認可。這套石堂的佛教圖像顯示出墓葬圖像的宗教性格以及平城在地佛教實踐的獨特樣貌，為探究平城地區墓葬、石窟、寺院三者之間的相關性提供新的觀察座標。

關鍵詞：北魏平城時期、屋形葬具、全家灣石堂、佛教、墓葬

## 前言

北魏平城時期（398—494）墓葬出土的遺物與圖像中屢見佛教因素，這對於考察中古時期墓葬與佛教的相互關係具有重要的參考價值。本文以北魏平城時期屋形葬具作為考察的主要對象，藉此探究北魏平城時期墓葬與佛教的聯繫以及墓葬圖像的宗教性格。所謂屋形葬具意指形式上模仿木構建築的葬具，為

---

\* 中央研究院歷史語言研究所 研究員



葬具壁畫的物質載體。<sup>①</sup> 關於屋形葬具的起源、功能、流變是考察中古時期墓葬文化的重要課題。屋形葬具為平城時期所創製的新型葬具，自五世紀中葉開始流行，並一直延續至北朝晚期、隋唐。北朝至隋代的漢地粟特人尤其偏好採用石質屋形葬具。<sup>②</sup> 由於平城時期正值屋形葬具的草創階段，釐清此階段的發展與特徵，不僅可深化平城時期墓葬文化的研究，亦有助於認識北朝晚期之後的變遷。

近年平城時期的屋形葬具陸續刊佈，在考古材料的累積之下，相關研究進入新的階段。如何釐清這批葬具的圖像與功能，已成為重要的課題。本文嘗試重新整理這批屋形葬具的材料，進一步釐清其特徵並追溯發展源流。這批屋形葬具中有紀年者共有七件，依據年代先後為：太安二年（456）呂續墓石屋、太安三年（457）尉遲定州墓石槨、太安四年（458）解興石堂、和平元年（460）毛德祖妻張智朗石堂、和平元年（460）大同市公安局石槨墓、太和元年（477）宋紹祖墓石槨、太和元年（477）賈寶墓木堂。<sup>③</sup> 另有五件無紀年的

---

① 學界亦稱為房形葬具、房形石槨。這類葬具在報告書中多稱為石槨，楊泓稱之為「石棺」、「殿堂形貌石棺」，近年張慶捷、宋馨主張應改稱為石堂。石槨、石堂、石屋都是當時對於這類屋形葬具的不同稱呼。由於學界的稱法尚未統一，本文中的描述為石槨者依據報告書的用法，稱為石堂者則出自筆者的判斷，另外說明原委。張慶捷，〈北魏石堂棺床與附屬壁畫文字——以新發現解興石堂為例探討葬俗文化的變遷〉，收入北京大學中國考古學研究中心編，《兩個世界的徘徊：中古時期喪葬觀念風俗與禮儀制度學術研討會論文集》（北京：科學出版社，2016），頁233-249。Shing Müller, “Funerary Beds and Houses of the Northern Dynasties,” in Shing Müller, Thomas O. Höllmann, Sonja Filip eds., *Early Medieval North China: Archaeological and Textual Evidence* (從考古與文獻看中古早期的中國北方) (Wiesbaden: Harrassowitz Verlag, 2019), pp. 383-474. 楊泓，〈從穹廬到殿堂——漫談雲岡石窟洞窟形制變遷和有關問題〉，《文物》，2021年8期，頁62-80。

② 僅舉出兩座代表性墓葬：山西省考古研究所等，〈太原隋代虞弘墓清理簡報〉，《文物》，2001年1期，頁27-52。山西省考古研究所等，《太原隋虞弘墓》（北京：文物出版社，2005）。西安市文物保護考古所，〈西安市北周史君石槨墓〉，《考古》，2004年7期，頁38-49。西安市文物保護考古所，〈西安北周涼州薩保史君墓發掘簡報〉，《文物》，2005年3期，頁4-33。楊軍凱，《北周史君墓》（北京：文物出版社，2014）。

③ 相關墓葬的資訊詳下文。呂續墓石屋的簡報尚未出版，目前無法進一步討論。其中除了賈寶墓出土木質葬具之外，其餘均為石質葬具。平城時期木質葬具的討論參見林聖智，〈北魏平城時期的葬具〉，收入巫鴻、朱青生、鄭岩主編，《古代墓葬美術研究》，第二輯（長沙：湖南美術出版社，2013），頁191-213。



屋形葬具，分別是：大同智家堡石槨、北朝藝術博物館藏石槨、雲波里路M10石槨、大同市南郊沙嶺出土石槨墓、大同市全家灣富橋垃圾發電廠石堂（以下簡稱全家灣石堂）。

在這批材料中，可以在毛德祖妻張智朗石堂、宋紹祖墓石槨、大同智家堡石槨、全家灣石堂看到佛教因素。張智朗石堂繪有力士像，宋紹祖墓石槨刻有天人，智家堡石槨的侍者模仿佛教供養人的表現模式。<sup>④</sup> 這三例選擇性地採用不同的佛教因素，不過均未描繪佛像。全家灣石堂則有別於前三例，可說是中國墓葬中首見全面且有系統地運用佛像的實例，具有重大的歷史意義。

大同南郊全家灣石堂發現於2015年，兩年後首次公開，目前僅存石質葬具構件、石牀，以及相傳與此墓一併出土的皇興三年（469）《邢合姜墓誌》（北朝藝術博物館）。<sup>⑤</sup> 這套葬具主要描繪佛教圖像，顯示平城時期佛教信仰已經進入墓葬的範疇。中古時期佛教興隆，流傳廣及各個階層，佛教對於喪葬活動與生死觀的影響日益擴大，涵蓋遺令、信仰、儀式、葬法等層

---

④ 林聖智，〈墓葬、宗教與區域作坊——試論北魏墓葬中的佛教圖像〉，《國立臺灣大學美術史研究集刊》，24期（2008），頁1-66。收入氏著，《圖像與裝飾：北朝墓葬的生死表像》（臺北：臺大出版中心，2019），頁111-156。

⑤ 張慶捷，〈獻給另一個世界的畫作——北魏平城墓葬壁畫〉，收入上海博物館編，《壁上觀——細讀山西古代壁畫》（北京：北京大學出版社，2017），頁82-95。張志忠，〈大同北魏墓葬佛教圖像淺議〉，in Shing Müller, Thomas O. Höllmann, Sonja Filip eds., *Early Medieval North China: Archaeological and Textual Evidence* (從考古與文獻看中古早期的中國北方) (Wiesbaden: Harrassowitz Verlag, 2019), 頁57-80。李梅田、張志忠，〈北魏邢合姜石槨壁畫研究〉，《美術研究》，2020年2期，頁28-32。李梅田，〈葬之以禮：魏晉南北朝喪葬禮俗與文化變遷〉（上海：上海古籍出版社，2021），頁156。馬伯焄，〈墓葬中的石窟：邢合姜石堂壁畫略論〉，《故宮博物院院刊》，2021年11期，頁81-90。李裕群，〈佛殿的象徵——山西大同全家灣北魏佛教壁畫石槨〉，《文物》，2022年1期，頁52-61。大同市考古研究所，〈山西大同全家灣北魏邢合姜墓石槨調查簡報〉，《文物》，2022年1期，頁18-34。學者均認為此墓誌與全家灣石堂一同出土，筆者持不同的看法，詳下。



面。⑥ 關於南北朝時期墓葬中所見的佛教因素，學者已有所探討。⑦ 然而由於這座石堂的佈局前所未見地以佛像為主題，徹底刷新學界的既定認識，因此有必要重新評估北魏墓葬與佛教的關係。另由佛教美術史的角度來看，此例是目前平城地區所僅見的佛教壁畫，對於認識北魏佛教美術的發展也深具意義。不過必須留意的是，由於這套石堂的屬性為葬具，不能單由佛教美術史的角度來分析，必須兼顧佛教與墓葬這兩個範疇並進一步探究其間的互動關係。

有鑑於全家灣石堂的重要性，本文將以此案例為核心，逐一考察其壁畫布局、風格、年代、圖像等問題。在兼顧墓葬與佛教圖像這兩種視覺傳統的前提下，參照石堂的功能以及當時佛教信徒的供養行為來進行圖像解釋。期望藉由此案例的研究，有助於瞭解佛教如何形塑中國傳統的喪葬觀念與死後世界，加深認識在地佛教實踐的具體樣貌。

## 一、全家灣石堂的風格、結構、年代

### (一) 壁畫佈局

全家灣石堂出土自一座坐北朝南的長斜坡墓道土洞墓，該墓遭嚴重破壞已

---

⑥ Stephen F. Teiser, *The Ghost Festival in Medieval China* (Princeton, N.J.: Princeton University Press, 1988). Stephen F. Teiser, *The Scripture on the Ten Kings and the Making of Purgatory in Medieval Chinese Buddhism* (Honolulu: University of Hawaii Press, 1994). 吉川忠夫，《中國人の宗教意識》（東京：創文社，1998），頁228-242。劉淑芬，《中古的佛教與社會》（上海：上海古籍出版社，2008），頁181-316。劉淑芬，〈六朝家訓、遺令中的佛教成分——喪葬的新元素〉，收入陳珏主編，《漢學典範大轉移——杜希德與「金萱會」》（臺北：聯經出版事業公司，2014），頁91-128。

⑦ 相關研究可舉出白彬，〈近年來魏晉南北朝墓葬佛道遺存的發現與研究〉，《藝術史研究》，2007年9輯，頁473-513。林聖智，《圖像與裝飾：北朝墓葬的生死表像》（臺北：臺大出版中心，2019），頁111-156。韋正，〈試談南朝墓葬中的佛教因素〉，《東南文化》，2010年3期，頁91-100。趙春蘭、韋正，〈試論南北朝墓葬中的佛教因素——兼及高句麗墓葬〉，《四川文物》，2019年2期，頁42-52。吳桂兵，《中古喪葬禮俗中佛教因素演進的考古學研究》（北京：科學出版社，2019）。韋正、吳嬌，〈從平城到鄴城——聚焦於墓葬文化的變遷〉，《故宮博物院院刊》，2021年1期，頁4-26。



經不存。此石堂地 寬2.32、深1.75、整體復原高度1.7公尺，由四壁、三角形石樑、頂板、地袱、石牀所組成，未見石門，共有39塊殘件（圖1）。四面與頂部均描繪壁畫，具有嚴密的整體規劃（圖2）。石堂北壁由三塊石板組成（圖3），中央石板上寬0.57、下寬0.76、高1.32公尺，為二佛並坐像（圖4）。二佛坐於塔形龕楣內，兩側龕柱上填充聯珠紋，龕楣上方可見兩株蓮花殘痕。二佛坐於須彌座上，臉部渾圓，面帶微笑。全圖主要以細利的墨線勾勒輪廓，另在部分局部上彩。右側坐佛身著通肩大衣，右手置於胸前，左手朝向左側，背有頭光與三層身光，頭、手塗赭色。左側坐佛身著偏袒右肩大衣，右手撚拇指與食指，類似說法印。左手握著袈裟的一角，食指伸出。頭、手先以淡赭色為底，且在輪廓的邊緣內繪以略寬的赭筆，來襯托出人物的體積感。另外在背光、袈裟等處可見殘存的白彩。

二佛並坐像的下層中央有一香爐，底部有一托盤，兩側生出蓮花（圖5）。香爐的左右各由一位僧人引導供養人行列，由中央延續至東西塊石板。東側僧人右手舉起持鉢，鉢上有一朵蓮花。西側僧人左手舉起，似托一鉢，兩位僧人的身軀略向前傾，相互對稱。東側為男性供養人，西側為女性供養人，均穿著鮮卑服飾，戴鮮卑垂裙皂帽，男性供養人上衣下褲，女性供養人上衣下裙。女性供養人的皂帽為配合其髮飾，中央有一凹陷。供養人之間有榜題方框，並未書寫文字。西側石板為一坐佛，坐佛的右側為一赤裸上身的婆羅門，左側為一菩薩立像。北壁東側石板上段已毀，僅存最下方的供養人行列。

北壁西側有一坐佛，著通肩大衣，雙手作禪定印（圖6）。其右側為裸身婆羅門，蓄鬚，似作啟口狀，雙手端一物。左側為一菩薩立像，頂束髮髻，合掌禮拜，斜披絡腋，著裙，披帛，足踏蓮座。婆羅門頂部有蓮花，菩薩上方則是空白榜題框，以及一騰躍於空中的裸身飛天。此圖中描繪婆羅門、菩薩、飛天，但均未成對。這種採取單身脇侍像的非對稱佈局還可見於東西兩壁，頗為特殊。北壁東側石板殘損，僅可見底部供養人像。

東西壁保存完好，均由兩塊石板組成，各描繪兩尊坐佛像。東壁北側坐佛身著通肩大衣，右手舉起，左手下伸握住衣襟，坐於較窄的須彌座上，身後有雙層頭光與三層背光，頂部有一梯形傘蓋（圖7）。東壁南側坐佛雙手握於腹前，作禪定印，其餘的表現與北側坐佛相似。兩尊坐佛之間有一比例較小的菩薩立像，雙手合掌，披帛，朝向北側坐佛。在另一端並無相對稱的菩薩像，



而是描繪一株蓮花。菩薩像的上方有一株大蓮花，與兩側的蓮花相對應。最下層為供養人，香爐位在南側坐佛下方，其北側有一僧人，接著是六位女性供養人，香爐南側則有兩位男性供養人。

西壁北側佛像右手舉起，左手握住衣襟，伸出食指（圖8）。右下方有一榜題框格。南側坐佛以右手撫摸一童子，表現受佛摩頂的場景（圖9）。西壁坐佛的兩側與中間共有三尊菩薩像，中央的菩薩像裸身，著裙，披帛，另外兩尊則上披絡腋，下著裙，同樣披帛。菩薩上方均有一朵蓮花。最下方為供養人行列，香爐位在南側坐佛下方，左右各有一位僧人。香爐北側有八位男性供養人，朝向南方，南側有二位女性供養人，朝向北方。供養人之間均有榜題空格。供養人下方保留約30公分的空白。

南壁內側上方為七尊較小的佛像，作禪定印，代表過去七佛（圖10）。每尊佛像頂部有梯形華蓋，坐於蓮花座上。七佛的表現主要是藉由調整設色來呈現變化。西側起第一尊面貌的顏色較淡，並以白色為主調來表現大衣。第二尊則是以赭色表現臉、手部，僅以墨線勾勒衣紋，並未上色。其他五尊佛像交替採用以上兩種表現模式。七佛之間各穿插二至三朵蓮苞，飄於空中。下方入口的左右為一對比例較大的神獸，張口吐舌，身上有虎紋，肩部伸出一雙尖狀羽翼（圖11）。

相較於石堂內部豐富的圖像，外側僅在門楣中央浮雕一朵正面蓮花，另在入口兩側各描繪一裸身力士像，有頭光，披帛，頭部略朝下（圖12）。雙手置中，似有持物，不過已難以辨識。描繪的方式較為簡略，以朱色描繪形體，並在邊緣以細筆墨線描繪輪廓。石槨內部的佛像壁畫的表現頗為純熟，尤其以北壁中央的二佛並坐像最為生動，相較之下門外力士像的表現較為樸拙。

石堂頂部現存七塊石板。南側有四塊，描繪三位天人，身軀呈赭色，以墨線勾勒絡腋、裙、飛帛（圖13）。三位天人均作由外向內（自南而北）的態勢，東側一人轉首，西側二人朝內。天人外側另散布圓形蓮蕾。北側殘存三塊石板，缺西北角一塊。其中天人朝外（自北而南），中央一人轉首朝內。若將頂部南北兩側的石板一併觀察，可知天人均朝向頂部屋脊中央。這種南北對稱的佈局，應該是工匠為了配合石堂懸山頂的結構所設計。

## （二）河西佛教石窟壁畫的影響

關於全家灣石堂壁畫風格來源，李崇峰強調凹凸畫法與印度的關聯性，李裕群則強調西域地區畫風的影響，兩位均以凹凸法（暈染法）來定位全家灣石堂的壁畫風格。<sup>⑧</sup> 然而正如常青指出這種畫法雖有其西域凹凸法的淵源，不過已被重新整理為以筆線為主的描法，與凹凸法有別。<sup>⑨</sup> 常青與李裕群還將此壁畫風格追溯至甘肅永靖西秦建弘元年（420）炳靈寺第一六九窟壁畫，比較佛像、菩薩像、飛天、傘蓋、蓮花母題等，認為兩者之間具有諸多相似性（圖14）。不過值得注意的是，雖然在題材與母題的表現上具有共通性，但風格與技法卻有所不同，反而是在河西地區的其他北涼石窟壁畫中可見到類似的風格。<sup>⑩</sup>

甘肅武威天梯山石窟第四窟殘存的壁畫中可見供養菩薩與菩薩像，以土紅色為底，偏重應用朱色、赭色，並將墨線勾勒與朱、赭色相互搭配，風格與炳靈寺第一六九窟壁畫有所不同。<sup>⑪</sup> 在一幅供養菩薩中，菩薩呈胡跪狀，頭部與身軀圓渾，眼部細長，鼻尖平直，身軀、衣袍以墨線勾勒，衣紋較短。藉由赭色的背景來凸顯人物。在另一幅供養菩薩中則將墨線輪廓與朱色寬筆相協調。菩薩臉部飽滿，鼻樑銳利，以白粉表現臉部與身軀，在朱色寬筆的襯托下，肩膀與手臂顯得厚實（圖15）。在另一幅菩薩立像中，菩薩裸露上身，右手持淨瓶，左手舉起，身披飛帛。相較於前兩幅，此圖除了將墨線與朱筆相搭配，還

⑧ Chongfeng Li, “Mural Paintings of the Monastic Complex and Shading & Highlighting Techniques of Hinduka,” *Studies in Chinese Religions*, vol. 4, no. 2 (2018), pp. 195-258. 李聿騏，〈天竺遺法在平城〉，《故宮博物院院刊》，2020年3期，頁57-62。李裕群，〈佛殿的象徵——山西大同全家灣北魏佛教壁畫石槨〉，頁58。

⑨ 常青，〈北魏平城佛教藝術與後秦長安的關係〉，《故宮博物院院刊》，2020年8期，頁4-24。以上判斷根據自2017年8月7日筆者實物考察的心得。

⑩ 河西佛教石窟壁畫的概觀參見宿白，〈涼州石窟遺跡和“涼州模式”〉，《考古學報》，1986年4期，頁435-446。收入氏著，《中國石窟寺研究》（北京：文物出版社，1996），頁39-51。

⑪ 敦煌研究院、甘肅省博物館編，《武威天梯山石窟》（北京：文物出版社，2000），頁130、136-138，彩版39-53。



進一步在鼻樑、飛帛、手臂等處塗上白粉，表現出高光法的立體效果，描寫最為細緻。

比較天梯山石窟第四窟壁畫與炳靈寺第一六九窟，前者以朱、赭色為主調，衣袍的設色亦較淡。後者則在大衣、背光、水池等處平塗較為明亮的綠色，再勾勒粗細不均的墨線輪廓。就設色的表現來看，全家灣石堂與天梯山石窟第四窟壁畫較為接近。<sup>⑫</sup>

全家灣石堂壁畫中可區分出兩種墨線與色彩的關係：第一、在臉部、身軀塗赭色，僅以勻細的墨線勾勒輪廓，例如飛天、坐佛、七佛、供養人等，使用範圍最為廣泛。第二、在墨線輪廓的邊緣另外添加朱色寬筆，表現出較厚實的身軀，可見於二佛並坐像的左側人物與力士像。這兩種墨線與色彩的關係均可在天梯山石窟第四窟壁畫中找到風格淵源。另外，在全家灣石堂壁畫中的坐佛之間，上下各描繪一朵較大的蓮花。這種佈局可見於北涼酒泉文殊山千佛洞壁畫，在該壁畫中，立佛之間的上下方各有一朵蓮花，排列均整（圖16）。<sup>⑬</sup>由此可以確認全家灣石堂壁畫風格及母題與十六國晚期河西地區的佛教石窟壁畫關係密切，可以看到源自於不同石窟的多重因素，而炳靈寺第一六九窟僅是其中之一。

值得注意的是，其他平城時期的墓壁畫風格中亦可見河西佛教壁畫的影響。年代最早的太延元年（435）沙嶺壁畫墓主要採墨線勾勒，在人物的服飾、伏羲與女媧、神獸、雲氣紋、仿木構建築等部分可見施加朱彩，整體而言以墨線為主，朱彩為輔，承繼魏晉以來的壁畫墓傳統並增添新的因素。<sup>⑭</sup>不過約在和平年間（460—465）開始出現以朱色、赭色為主調的墓壁畫，例如和平二年

---

⑫ 炳靈寺第一六九窟亦可見以朱色為主調的壁畫，例如東壁坐佛、二佛並坐、千佛圖，與北壁色調不同，應該是出自不同的系統。礙於圖版的限制，目前難以進一步分析。參見甘肅省文物工作隊、炳靈寺文物保管所，《中國石窟 永靖炳靈寺》（北京：文物出版社，1989），圖版15。另外在張掖金塔寺石窟西窟可見僅以朱線描繪人物輪廓的表現。姚桂蘭主編，《金塔寺石窟》（蘭州：甘肅人民出版社，2019），頁180-194。

⑬ 中國美術全集編輯委員會編，《中國美術全集 繪畫編17 麥積山等石窟壁畫》（北京：人民美術出版社，1987），圖版24-33。

⑭ 大同市考古研究所，〈山西大同沙嶺北魏壁畫墓發掘簡報〉，《文物》，2006年10期，頁4-24。

(461) 大同南郊全家灣M9壁畫墓(圖17)。<sup>⑮</sup> 此墓壁畫保存大致完整，畫風粗放，似乎是在較短的時間內完成。壁畫中可見墨筆勾勒輪廓，以鮮豔的朱色填彩，部分母題甚至僅描繪朱色輪廓，反轉墨線與朱彩的主從關係。稍晚的山西大同雲波里路壁畫墓、文瀛路壁畫墓、山西朔州懷仁縣丹陽王墓的畫風雖各有特色，但均大幅運用朱彩。<sup>⑯</sup> 雲波里路壁畫墓的工匠擴大運用朱色，將朱色的粗筆與細筆交替使用，呈現出以朱色調為主的風格。以東壁墓主夫婦圖與侍者圖為例，墨線主要用來描寫皂帽、臉部、手等處，淡而細的墨線輪廓幾乎隱沒在厚重的朱筆之中，墨線界定輪廓的功能被大幅削弱(圖18)。由於這三座壁畫墓中均存在明確的佛教因素，因此可推測這類以朱色為主調的壁畫風格應該具有佛教美術的淵源。<sup>⑰</sup>

興安元年(452)十二月文成帝復佛，推動大規模修寺造像，於和平元年(460)開鑿雲岡石窟。<sup>⑱</sup> 北魏復佛的新風潮有利於墓葬與佛教之間產生新的互動。全家灣石堂中喪家積極採用佛教圖像來規劃葬具壁畫，正可由此時代背景來加以理解。

⑮ 山西省考古研究所、大同市考古研究所，〈山西大同南郊全家灣北魏墓(M7、M9)發掘簡報〉，《文物》，2015年12期，頁4-21。

⑯ 大同市考古研究所，〈山西大同雲波里路北魏壁畫墓發掘簡報〉，《文物》，2011年12期，頁13-25。大同市考古研究所，〈山西大同文瀛路北魏壁畫墓發掘簡報〉，《文物》，2011年12期，頁26-36、60。懷仁縣文物管理所，〈山西懷仁北魏丹陽王墓及花紋磚〉，《文物》，2010年5期，頁19-26。Qingjie Zhang, “New Archaeological and Art Discoveries from the Han to the Tang Period in Shanxi Province,” *Orientalism*, vol. 33, no. 5 (2002), pp. 54-60.

⑰ 林聖智，《圖像與裝飾：北朝墓葬的生死表像》，頁115-116、123-126。魏晉十六國時期河西地區的壁畫墓中雖常見運用朱色，不過是用來輔助墨線，例如甘肅酒泉丁家閭五號墓。平城新出現以朱、赭色為主調的壁畫風格應是受到新一波河西佛教壁畫的影響。甘肅省考古研究所編，《酒泉十六國墓壁畫》(北京：文物出版社，1989)。

⑱ 塚本善隆，〈沙門統曇曜とその時代〉，收入氏著，《支那佛教史研究 北魏篇》(東京：弘文堂，1944)，頁131-164。



### (三) 《邢合姜墓誌》與年代問題

#### 1. 《邢合姜墓誌》的內容

皇興三年(469)《邢合姜墓誌》是否與全家灣石堂一同出土，關係著如何判定這件葬具的年代(圖19)。張志忠在最早的報導中對此事語帶保留。<sup>①⑨</sup>不過稍後在他與李梅田合著的論文中則稱為「邢合姜石槨」，視為同一墓葬的出土品。<sup>②⑩</sup>其他學者與簡報中均採此說，並藉由墓誌的記載來解釋全家灣石堂與長安的地緣關係。<sup>②⑪</sup>

《邢合姜墓誌》圓首，呈碑狀，高42.5、寬28公分。<sup>②⑫</sup>平城時期碑形墓誌的出土實例以太和八年(484)司馬金龍墓誌最為著名，學者指出這類墓誌具有河西地區的墓葬文化淵源。<sup>②⑬</sup>但就已知的平城時期的石質屋形葬具來看，題記多直接銘刻於葬具上。例如尉遲定州墓石槨的題記刻於石門上，解興石堂的題記刻在墓門上方，張智朗石槨的題記位在石槨正面，宋紹祖墓石槨則是在墓道天井的第二過洞出土墓磚。可知石質葬具的題記多集中於正面石門或石門的近側，或者是採用墓磚，尚未見附有獨立碑形墓誌的實例。<sup>②⑭</sup>

---

①⑨ 「通過瞭解和多方打聽，雖然獲得一些墓誌銘資訊，但是因為不是正式發掘中出土的，所以對於這些資訊是不是該墓的內容，存在許多疑問，需要進一步做工作。」張志忠，〈大同北魏墓葬佛教圖像淺議〉，頁78。

②⑩ 李梅田、張志忠，〈北魏邢合姜石槨壁畫研究〉，頁28-32。又見張慶捷，〈獻給另一個世界的畫作——北魏平城墓葬壁畫〉，頁82-95。

②⑪ 常青，〈北魏平城佛教藝術與後秦長安的關係〉，頁4-24。李裕群，〈佛殿的象徵——山西大同全家灣北魏佛教壁畫石槨〉，頁52-61。大同市考古研究所，〈山西大同全家灣北魏邢合姜墓石槨調查簡報〉，頁18-34。

②⑫ 大同北朝藝術研究院編著，《北朝藝術研究院藏品圖錄 墓誌》(北京：文物出版社，2016)，頁74-75。

②⑬ 山西省大同市博物館等，〈山西大同石家寨北魏司馬金龍墓〉，《文物》，1972年3期，頁20-29、64。宋馨，〈關隴地區對北朝墓誌形制的影響〉，收入中國魏晉南北朝史學會、山西大學歷史文化學院編，《中國魏晉南北朝史學會第十屆年會暨國際學術研討會論文集》(太原：北嶽文藝出版社，2012)，頁533-541。

②⑭ 類似的觀察參見張慶捷，〈北魏石堂棺床與附屬壁畫文字——以新發現解興石堂為例探討葬俗文化的變遷〉，頁241。

近年山西大同北魏太和元年（477）賈寶墓出土碑形墓誌。<sup>②⑤</sup>此墓中陳設木製石槨，簡報中稱為「木堂」。此木堂附有前廊，內置木榻，組成凹字型，類似宋紹祖墓。據碑文內容可知墓主賈寶為涼州武威郡姑藏縣人。由於碑形墓誌流行於河西地區，墓主賈寶又出身涼州，可推測此墓採用碑形墓誌應有其區域墓葬文化的淵源。然而由於此墓採用木堂，並無法作為石質葬具可能採用碑形墓誌的佐證。

此外，從此墓誌的內容來看，韓受洛拔並無官銜，誌文中也未見任何有關佛教信仰的用語。《邢合姜墓誌》的內容如下：

大代皇興三年歲在 / 己酉丁卯朔辛酉，幽 / 州燕郡安次縣人韓 / 受洛拔妻  
邢合姜，定 / 州澗河郡，移到葭安 / 馮翊郡萬年縣人邢 / 合姜年六十六  
亡。<sup>②⑥</sup>

墓誌中記韓受洛拔為幽州燕郡安次縣人（今河北安次），此韓氏即破六韓、步六汗，「受洛拔」疑為鮮卑語。<sup>②⑦</sup>據《魏書》〈官氏志〉：「出大汗氏後改為韓氏」步大汗本作步六汗，為匈奴後裔。<sup>②⑧</sup>韓氏於明元帝時期歸附北魏，可視為代人集團的成員。<sup>②⑨</sup>其中著名者有韓茂，安定安武（今甘肅慶陽市鎮原縣）人，善騎射，曾隨明元帝親征丁靈，隨太武帝征討赫連昌，平定涼州，伐蓋吳，屢建戰功，太安二年（457）卒，贈涇州刺史、安定王。次子均有武略，任定州刺史、青冀二州刺史，期間平定寇盜，檢括戶口，以吏治著稱，卒於

---

②⑤ 大同市考古研究所，〈山西大同北魏賈寶墓發掘簡報〉，《文物》，2021年6期，頁23-37。

②⑥ 大同北朝藝術研究院編著，《北朝藝術研究院藏品圖錄 墓誌》，頁74-75。

②⑦ 北魏清河王紹字受洛拔。文成帝時期的呂洛拔為代人，其祖上在北魏建國時期歸附拓跋鮮卑。（唐）李延壽，《北史》（北京：中華書局，1983），卷16，〈清河王紹傳〉，頁589。（北齊）魏收，《魏書》（北京：中華書局，1992），卷30，〈呂洛拔傳〉，頁732。

②⑧ 姚薇元，《北朝胡姓考（修訂本）》（湖北：武漢大學出版社，2013），頁126-128。

②⑨ 康樂，〈代人集團的形成與發展——拓跋魏的國家基礎〉，《中央研究院歷史語言研究所集刊》，61本3分（1991），頁575-691。康樂，〈代人與鎮人〉，《中央研究院歷史語言研究所集刊》，61本4分（1991），頁895-916。康樂，《從西郊到南郊——國家祭典與北魏政治》（臺北：稻禾出版社，1995），頁318。



延興五年(475)。<sup>③⑩</sup>就年代來看，韓受洛拔與韓均活躍於同一時期。邢合姜原籍定州澗河郡，後移居葭安(長安)馮翊郡萬年縣(今陝西高陵)，死後葬於平城。

## 2. 石質屋形葬具的規模與墓主身分

北魏平城時期石質屋形葬具之中，已知墓主身分者依年代排序有太安二年(456)呂續墓、太安三年(457)尉遲定州墓、太安四年(458)解興石堂、和平元年(460)毛德祖妻張智朗石堂、太和元年(477)宋紹祖夫婦墓。由於呂續墓的資料尚未公布，以下僅就其他四座葬具分別討論：

尉遲定州墓石槨由56塊構件組成，地袱東西長2.52、南北寬1.42、高1.92公尺。封門石上刻有採買地券體例的銘文，其中「步胡豆」與「莫堤」均為鮮卑語。<sup>⑪</sup>尉遲定州的職秩相當於刺史。<sup>⑫</sup>尉遲部為出自西方的遊牧部落，原住於大非川(今青海布哈河)一帶，道武帝時投奔北魏，入居雲中。<sup>⑬</sup>

解興石堂保存完整，長2.16、寬1.05、高1.18公尺，由30餘塊石板組成。門額書有墨書題記(圖20)。<sup>⑭</sup>解興為雁門人(今山西代縣)，並無官銜。雁門

---

③⑩ (北齊)魏收，《魏書》，卷51，〈韓茂傳〉，頁1127-1129。

⑪ 「太歲在丁酉，二月辛巳朔，十六日丙申，／步胡豆和民莫堤尉遲定州，以官絹六匹從六臣常買／得、初文侯莫陳染幹買塹八千枚，即日畢了。塹保無／識忍寒盜，若有識忍呵責，仰買得葬自至地下七春／，洛書斷了，卷破之後，若不丕休。／時人張堅固、李定度知。」殷憲、劉俊喜，〈北魏尉遲定州墓石槨封門石銘文〉，《文物》，2011年12期，頁47-51。

⑫ 「莫堤，比刺史」(梁)蕭子顯，《南齊書》(北京：中華書局，1997)，卷57，〈魏虜傳〉，頁985。據太和十七年(493)頒布的前《職員令》，司州刺史為二品中；太和二十三年(499)後《職員令》上州刺史為三品，中州刺史從三品，下州刺史四品。(北齊)魏收，《魏書》，卷113，〈官氏志〉，頁2978、2995-2996。

⑬ 姚薇元，《北朝胡姓考(修訂本)》，頁130-136。

⑭ 壁畫圖版參見大同北朝藝術研究院編著，《北朝藝術研究院藏品圖錄 青銅器 陶瓷器 墓葬壁畫》(北京：文物出版社，2016)，頁50-53。

謝氏亦可見於南朝劉宋解仲恭、解叔謙兄弟。<sup>③⑤</sup> 題記的內容簡短：

唯大□（代）太安四年歲次戊戌，四月甲戌朔六月己卯，解興雁門人也。  
夫妻王（亡），造石堂一區之神祠，故記之。<sup>③⑥</sup>

張慶捷認為題記中的「堂」雖近於「室」，但仍以「堂」的可能性較高。另將「祠」暫定為「柩」，宋馨則將「祠」釋為「福」。本文分別釋為「堂」與「祠」。若採用以上釋讀，可知此題記將石堂作為「神祠」，具有類似祠堂的祭祀功能。

張智朗墓石堂地袱寬2.59、壁寬2.41、進深帶袱1.86，壁深1.5、高1.66公尺。<sup>③⑦</sup> 石室門外右側石壁有銘刻，葬日為和平元年七月二十五日，享年六十八歲，可知生於東晉太元十八年（393），即北魏道武帝登國八年。<sup>③⑧</sup> 與尉遲定州石堂相比較，此銘刻排除買地券的套語，以墓主生平的記錄與弔念為主，已初具墓誌銘的形式。毛德祖（365—429）為活躍於東晉、十六國至南北朝初期的武將，本貫為滎陽郡陽武縣（河南省原陽縣東南），西晉末年隨其族人南渡建康。東晉時毛德祖被荊州刺史劉道規（370—412）任命為建武將軍、始平太守、涪陵太守，曾參與平定盧循之亂，其後又追隨劉裕（363—422，在位420—422）北伐姚秦，屢建戰功。在景平元年（423）的虎牢之戰中被俘，歸降入魏。<sup>③⑨</sup> 銘刻中所記毛德祖的官銜均為歸降北魏之後所任。其中使持節為第一

③⑤ 解仲恭、解叔謙兄弟均以孝聞。蕭子顯，《南齊書》，卷55，〈解仲恭傳〉，頁964；（唐）李延壽，《南史》（北京：中華書局，1995），卷73，〈解叔謙傳〉，頁1821。

③⑥ 張慶捷，〈北魏石堂棺床與附屬壁畫文字——以新發現解興石堂為例探討葬俗文化的變遷〉，頁236。Shing Müller, "Funerary Beds and Houses of the Northern Dynasties," p. 386.

③⑦ 張智朗墓石堂的材料尚未全部發表。殷憲、殷亦玄著，《北魏平城書跡研究》（北京：商務印書館，2016），頁119-127。張慶捷，〈北魏石堂棺床與附屬壁畫文字——以新發現解興石堂為例探討葬俗文化的變遷〉，頁233-249。宋志輝，〈北魏“毛德祖妻張智朗”彩繪石槨保護修復報告〉，《文物修復研究》，2021第15輯，頁507-512。

③⑧ 殷憲、殷亦玄著，《北魏平城書跡研究》，頁119。

③⑨ （北齊）魏收，《魏書》，卷30，〈豆代田傳〉：「豆代田，代人也。太宗時以善騎射為內細射。從攻虎牢，詔代田登樓射賊，矢不虛發。與奚斤前鋒先入，擒劉義隆將毛德祖並長史、司馬三人。以功遷內三郎。」（頁727）。



品，散騎常侍為二品下階，鎮遠將軍為第三品，可見備受禮遇。毛德祖妻張智朗出身太原郡榆次縣，推測為歸北之後所娶，並非元配。<sup>④〇</sup>

宋紹祖墓石槨是目前所知平城時期結構最為複雜，且尺寸最大的屋形葬具。墓室南北長4.01-4.05、東西寬4.04公尺，墓室中央陳設石造仿木構屋形葬具，寬2.52、深2.65、高2.28公尺，共由109塊構件組裝而成。宋紹祖夫婦墓第二過洞出土墓磚陰刻「大代太和元年歲次丁 / 巳，幽州刺史燉煌公燉 / 煌郡宋紹祖之柩。」。<sup>④①</sup> 其中「幽州刺使、燉煌公」為死後所贈官爵，推測宋紹祖為太武帝時期入魏的敦煌宋氏。<sup>④②</sup> 就屋形葬具的尺寸與墓主身分之間的關係來看，目前在平城時期屋形葬具中，宋紹祖夫婦墓的石槨的尺寸最大，墓主身分也最高。

由於材料的限制，目前尚難重建平城時期葬具的等級制度，但由現存實例可知墓主身分與葬具的尺寸之間具有對應關係。全家灣石堂地袱寬2.32、深1.75、復原高度1.7公尺，尺寸大於解興石堂，近於尉遲定州墓石槨與張智朗墓石堂而略小，推測其墓主身分應屬中層官員。然而在《邢合姜墓誌》中韓受洛拔並無官銜，出現誌主身分與石堂規模並不符合的情況，因此《邢合姜墓誌》是否能做為判定全家灣石堂年代的依據，也就有所疑問。

### 3. 重估年代問題

既然《邢合姜墓誌》的歸屬有所疑問，也就必須重新考慮全家灣石堂的

---

④〇張氏未必是漢族。姚薇元，《北朝胡姓考（修訂本）》，頁278-279、358-360。Shing Müller, "Funerary Beds and Houses of the Northern Dynasties," p. 421.

④①山西省考古研究所，〈大同市北魏宋紹祖墓發掘簡報〉，《文物》，2001年7期，頁19-39。大同市考古研究所劉俊喜主編，〈大同雁北師院北魏墓群〉（北京：文物出版社，2008），頁71。張志忠，〈北魏宋紹祖墓相關問題的研究〉，《文物世界》，2007年4期，頁13-15。

④②張慶捷、劉俊喜，〈北魏宋紹祖墓兩處銘記析〉，《文物》，2001年7期，頁58-61。張慶捷、劉俊喜，〈北魏宋紹祖墓出土磚銘題記考釋〉，收入大同市考古研究所劉俊喜主編，〈大同雁北師院北魏墓群〉（北京：文物出版社，2008），頁200-204。羅新、葉煒，《新出魏晉南北朝墓誌疏證（修訂本）》（北京：中華書局，2016），頁50-51。

年代問題。以下藉由考察壁畫風格與葬具結構來尋求解決之道。就壁畫風格而言，全家灣石堂內部的二佛並坐、七佛、坐佛等圖像較為獨特，無法在其他墓葬、葬具中找到可用來比對的共通圖像。但其外壁的一組力士圖則可作為比較的依據。在平城時期墓室壁畫或葬具壁畫中屢見力士、護法神像，包括和平元年（460）張智朗石槨、山西懷仁丹陽王墓、<sup>④③</sup> 山西大同雲波里路壁畫墓、<sup>④④</sup> 山西大同文瀛路壁畫墓。<sup>④⑤</sup> 由於雲波里路壁畫墓的力士像僅殘存足部，因此以下主要就其他三者來進行比對。

全家灣石堂的力士像頭部為圓形，頂部頭髮呈豎髮狀，耳部較尖，後有頭光。上半身的身軀健碩，足部較為細瘦，顯得頭重腳輕。雙手握於腹前，可能持有金剛杵，可惜畫面模糊，難以辨識。力士的上身赤裸，帛帶穿過兩臂之間並繞至頭光的後方，然後垂至足部的兩側。工匠以細而鋒利的墨線描繪輪廓，在輪廓內側填上朱色的寬帶，襯托出人物厚重的身軀，並在帛帶、手部等處填上白粉。

類似的風格可見於張智朗石槨的力士像（圖21）。其人物上半身比例較大，足部偏小。人物頭部的保存較佳，可見到眼、鼻、八字鬚與張口露齒，頭髮同樣呈豎髮狀。是否戴有臂釧則難以確定。身上同樣披帛，纏繞的方式與全家灣石堂的力士像相同。帛帶內有三道朱色紋路，以勻細的墨線描繪輪廓。臉部、身軀、帛帶均以細墨線勾勒輪廓，內部再填上寬帶狀的朱彩。比較張智朗石槨與全家灣石堂的力士像，雖然在表現的細緻度上有繁簡之別，但是所採用的技法、造型較為相近。這類力士像的風格樸拙，顯示力士像尚在初期發展的階段。在十六國晚期至北魏初期的佛教造像、石窟壁畫中罕見力士像。<sup>④⑥</sup>

④③ 懷仁縣文物管理所，〈山西懷仁北魏丹陽王墓及花紋磚〉，頁19-26。王銀田，〈丹陽王墓主考〉，《文物》，2010年5期，頁44-50、77。李梅田，〈丹陽王墓考辨〉，《文物》，2011年12期，頁55-60。倪潤安，〈懷仁丹陽王墓補考〉，《考古與文物》，2012年1期，頁62-67。

④④ 山西省大同市考古研究所，〈山西大同雲波里路北魏壁畫墓發掘簡報〉，頁13-25。

④⑤ 山西省大同市考古研究所，〈山西大同文瀛路北魏壁畫墓發掘簡報〉，頁26-36、60。張慶捷、劉俊喜，〈大同新發現兩座北魏壁畫墓年代初探〉，《文物》，2011年12期，頁52-54。

④⑥ 八木春生，《中国仏教美術と漢民族化—北魏時代後期を中心として》（京都：法藏館，2004），頁8-40。

相對地，全家灣石堂的力士像與山西懷仁縣丹陽王墓護法神像、大同文瀾路壁畫墓力士像則有顯著的差異。丹陽王墓護法神像有兩尊，高150、寬90公分。其中一尊位在甬道東壁南端，有三面、四臂，臂上戴有獸面臂釧（圖22）。赤裸上身，著白裙，披帛自左肩斜掛至右下，腹部突起，扭動身軀，富於動態。右上手持三叉戟，右手手摺手印置於胸前。左上手部持一槌狀法器，左下手部按金剛杵。雙足下方有一地天，披朱色帛帶，正面朝向觀者，雙手向兩側伸展並托舉上方的護法神。

丹陽王墓的另一尊護法神像位在甬道西壁南端，可能也有三面（圖23）。此人物的姿態挺立，比例勻稱，重心穩固，與另一尊像下半身比例略為變形的狀況有所不同，應該是更忠於粉本的表現。此人物的右上手部持三叉戟，右下手部按金剛杵。金剛杵分成三節，前端呈寶珠狀，裝飾較為繁複。左上手部已殘，左下手部置於腰部。翻轉的帛帶內部呈淡青色，並以朱線、墨線表現條狀紋理。

這尊護法神戴圓形耳飾，頭頂上有醒目的裝飾物，圖錄的解說中稱此人物「頭髮飛散」。<sup>④7</sup> 然而若仔細觀察，其中以起伏的朱線描繪羽翼的飛動輪廓，另以墨線勾勒羽狀紋理，應是表現對稱的羽翼冠。頭戴羽翼冠的護法神可見於雲岡石窟第八、九窟，有著西亞的圖像淵源。<sup>④8</sup> 丹陽王墓護法神像的足下踏一臥獸，有雙角，圖錄中稱為羊，但就造形來看似為牛。這樣的圖像特殊，可推測有特定的佛典依據。隋開皇九年（589）河南安陽靈泉寺大住聖窟的窟門外側刻有高1.74公尺的「那羅延神王」，頭戴羽翼冠，右手持戟，左手持劍，足踏一牛。<sup>④9</sup> 此護法神像與雲岡石窟第八、九窟以及靈泉寺大住聖窟屬於同一系譜。<sup>⑤0</sup>

④7 徐光冀主編，《中國出土壁畫全集》，卷2・山西（北京：科學出版社，2012），頁32。

④8 林良一，〈サーサーン朝王冠寶飾の意義と東傳〉，《美術史》，28號（1958），頁107-122。田辺勝美，〈ギリシア美術の日本佛教美術に對する影響——ヘルメース神像と（兜跋）毘沙門天像の羽翼冠の比較——〉，《東洋文化》，75號（1995），頁43-78。

④9 河南省古代建築保護研究所，〈河南安陽靈泉寺石窟及小南海石窟〉，《文物》，1988年4期，頁1-14、20。

⑤0 大島幸代，〈迦毘羅神考—靈泉寺大住聖窟における造像を中心に—〉，收入肥田路美責任編集，《アジア仏教美術論集 東アジア II 隋・唐》（東京：中央公論美術出版，2019），頁133-162。藤岡穰，〈齊周・隋の仏教美術におけるソグド美術の受容に関する覚書〉，收入氏著，《東アジア仏像史論》（東京：中央公論社，2021），頁531-551。



文瀛路壁畫墓力士像並無三面、四臂，不過在額上增加一眼（圖24）。其姿態均與丹陽王墓護法神像十分類似，右手持三叉戟，左手按住金剛杵，面部轉向左側，扭動腰身，以右足支撐身體，左足踏著金剛杵的前端。在丹陽王墓甬道東壁南端護法神像則是以左足支撐重心。將兩者相比較，上半身姿態相同，下半身則左右相反。文瀛路壁畫墓力士像上身赤裸，著裙，同樣將披帛自左肩斜掛至右下，裙部中央有垂帶，下方另有兩道朝下的對稱波狀帛帶，帛帶內另有條狀紋理，這些細節亦可見於丹陽王墓護法神像。此外，就技法而言，兩者均是描繪在白底的壁面上，以墨線勾勒輪廓。丹陽王墓護法神像是將臉部、身軀塗成赤赭色，文瀛路壁畫墓力士像則是留白，僅在面部或帛帶、裙上以朱色寬帶描繪。這兩幅壁畫雖然在技法、細部表現上有所不同，但整體而言風格相近，採用類似的表現模式，可將這兩組壁畫墓的年代定在太和年間。

綜合以上的比較，全家灣石堂的力士像的風格較接近和平元年（460）毛德祖妻張智朗石槨，與丹陽王墓護法神像、文瀛路壁畫墓力士像的差異較大。因此就壁畫風格來看，全家灣石堂的年代應近於張智朗石槨，這可為全家灣石堂的年代問題提供參考。

#### （四）全家灣石堂的結構

全家灣石堂北壁分成三塊石板，東西壁各分為兩塊。南壁分為三塊，由門口上方的長方形楣石與左右兩塊石板組成。頂部由八塊石板組成，形成懸山頂。石槨內部北側陳設石牀，刻半忍冬紋與水波紋，未見獸面紋。欲瞭解全家灣石堂結構的特徵，可與同時期的屋形葬具相比較。

##### 1. 屋形葬具的結構

平城時期的屋形葬具皆由多數的石材構件所組成，其中最為複雜精巧的部分是支撐屋頂的結構，模仿斗拱、橫梁等木構構件。根據結構的繁簡之別，可將此時期的屋形葬具分為三類：平頂、懸山頂、以及附有前廊的懸山頂。全家灣石堂屬於第二類的懸山頂。平城時期的平頂葬具僅有太安四年（458）解興石

堂一例。<sup>⑤1</sup> 其結構單純，類似遼東地區三燕墓葬的石槨墓的長方形石槨。附有前廊的懸山頂葬具結構最為複雜。目前所知的實例包括太安三年（457）尉遲定州墓、太和元年（477）宋紹祖墓石槨、大同市南郊沙嶺石槨墓。<sup>⑤2</sup>

目前所知的第二類的懸山頂屋型葬有五例，分別是和平元年（460）毛德祖妻張智朗墓、大同智家堡石槨墓、和平元年（460）大同市公安局石槨墓、全家灣石堂、雲波里路M10石槨。<sup>⑤3</sup> 張智朗石槨、公安局石槨墓、全家灣石堂中均陳設石牀，雲波里路M10石槨內則是安放木棺。這類葬具的特點在於東西兩壁模仿山牆。模仿山牆的方式有兩種，分別是直接將石板裁切成三角頂，或是在平直的頂部另外加上類似橫梁的結構。這類葬具的頂部並非平頂而是作懸山頂，因此北壁與南壁之間還安放兩根橫梁，來與南北壁的凹槽（卯口）相接合。在這類葬具中，南北兩壁各保留兩個凹槽，南壁凹槽位在門楣石的兩端。

智家堡石槨墓坐北朝南，墓室東西寬2.11、深1.13公尺，保存大致完整（圖25）。<sup>⑤4</sup> 南北兩壁由三塊石板組成，中央一塊較窄，左右兩側較寬，高約1.30-1.31公尺。東西兩壁分成兩塊石板，南壁另有一塊封門石板。南北石板的兩端內側有凹槽，寬約10公分、深2公分，東西石板即是插入此槽內。南北壁之間還搭有兩根三角形橫梁，上方載有脊石，頂部安放九塊石板搭成人字頂。封門石板的位置略為偏東，並非位在石槨的正中央，僅此一例較為罕見。

和平元年（460）大同市公安局石槨墓坐北朝南，推測為方形土洞墓，墓內有一石槨，尺寸不明（圖26a、b）。<sup>⑤5</sup> 石槨內置石牀，雕有半忍冬紋、水波

---

⑤1 張慶捷，〈北魏石堂棺床與附屬壁畫文字——以新發現解興石堂為例探討葬俗文化的變遷〉，頁233-249。

⑤2 大同市考古研究所，〈山西大同陽高北魏尉遲定州墓發掘簡報〉，《文物》，2011年12期，頁4-12、51。山西省考古研究所，〈大同市北魏宋紹祖墓發掘簡報〉，頁19-39。大同市考古研究所劉俊喜主編，《大同雁北師院北魏墓群》，頁71-106。

⑤3 張智朗石槨的介紹參見張慶捷，〈北魏石堂棺床與附屬壁畫文字——以新發現解興石堂為例探討葬俗文化的變遷〉，頁234。

⑤4 王銀田、劉俊喜，〈大同智家堡北魏墓石槨壁畫〉，《文物》，2001年7期，頁40-51。

⑤5 古順芳、呂曉晶，〈北魏平城墓葬陶俑演變的階段性〉，《古代文明》，14卷（2020），頁93-126。

紋，雙足刻瓶花與忍冬紋，中央為獸面，有彩繪。出土的隨葬品有陶女侍俑、動物俑、陶燈、釉陶耳杯、青銅盆、銅醺斗等。陶盤上有耳杯、獸骨，推測是墓中設奠的遺留。由公布的圖版來看，可知石槨北壁由三塊石板、東西兩壁由兩塊石板、南壁由兩塊石板以及楣石所組成，推測原來應有門板。在西壁頂端可見一凹槽，用來承載脊石。南壁門楣石的兩端可見兩個凹槽，其中西側凹槽內還殘存橫梁石的斷片。南北壁由前後包夾東西壁的接合方式，與智家堡石槨相同。石牀的位置緊貼石槨北壁，前側約與東西壁兩石板的分隔線相齊平，石牀立板至南壁之間保留距離。

## 2. 屋形葬具的起源與功能

目前學界已逐漸認識到平城時期的屋型葬具為北魏的新創，這個觀點並不斷得到新出土材料的支持。<sup>⑤⑥</sup> 關於平城時期屋形葬具的起源問題，至少可由兩方面來考慮：一、遼東地區三燕墓葬的石槨；二、魏晉之際墓內祭奠的陳設器具的演變。藉由探討起源問題，將有助於理解這一時期屋形葬具的祭奠功能。

遼東地區的三燕墓葬中常以石材來搭設墓室或建造石槨，與韓半島的積石墓傳統一脈相承。<sup>⑤⑦</sup> 例如遼寧北票西官營子北燕太平七年（415，北魏神瑞二年）馮素弗夫婦墓，墓中有長方形石槨，並未模仿木構建築的形制，但石槨上有建築彩繪（圖27）。<sup>⑤⑧</sup> 馮素弗夫婦墓與解興石堂的結構具有相近之處，頂部皆為平頂，由數塊石板拼接而成。北魏自天興元年（398）征服後燕至太延二年（436）滅北燕之間，數次將大量後燕、北燕故地的民吏、工匠遷徙至平城。拓跋鮮卑原來以木棺為葬具，並未使用石材製作。北魏採用石質葬具可能帶有遼東墓葬文化的因素。

<sup>⑤⑥</sup> Wu Hung, "Art and Visual Culture," in Albert E. Dien, Keith N. Knapp eds., *The Cambridge History of China: Volume 2, the Six Dynasties, 220-589* (Cambridge: Cambridge University Press, 2019), pp. 662-697.

<sup>⑤⑦</sup> 東潮，《高句麗考古學研究》（東京：吉川弘文館，1997），頁46-118。

<sup>⑤⑧</sup> 遼寧省博物館編著，《北燕馮素弗墓》（北京：文物出版社，2015），頁14-15、85-90。



隨著東漢末至魏晉之際墓中設奠葬俗的興起，牀帳被作為神座所在之處的象徵，用以界定魂神所憑依的空間。這類牀帳原為一時性的設置，但後來逐漸建築化，並採用石材來建造。內蒙古包頭市南郊召灣東漢建寧三年（170）M91號墓在前室西北角，安放一作為祭奠用的石屋，長1.1、寬0.9、高1.1公尺（圖28）。<sup>⑤⑨</sup> 頂部垂脊刻有青龍、白虎，無右側板與前板，右前角立一石柱，呈開放性空間。這種結構不同於其他石堂，卻與東漢祠堂相近，例如著名的山東濟南長清孝堂山祠堂正中立有一八角柱。<sup>⑥⑩</sup> 此石屋與墓中祭奠有關，具有類似享堂的功能。報告書稱石屋的基座為臺階式，但由圖版所見，其正面兩側有雙足，結構類似牀榻，這件石屋的結構是在漢代牀榻的基座上添加兩壁與屋頂而成，將牀與祠堂相結合。其牀座的形式與東漢安平壁畫墓出土的石牀形制一致。換言之，這類祭奠器具一方面模仿祠堂以完成象徵性的祭奠功能，另一方面以牀為座，界定靈魂所在的位置，可視為建築化的帷帳座。

包頭市南郊的張龍圪旦墓中也出土一件石屋，其結構與M91墓相同，由上部建築與底部牀座組成，牀底可見對稱的弧狀壺門結構。這類內蒙古出土的石屋的結構均是以漢代的牀形為底座，上方套接具有半開放空間的小祠堂建築。推測具有神座的功能，作為供死者神魂憑依的對象。

河北北京石景山八角村魏晉墓中出土一座石龕（圖29）。<sup>⑥⑪</sup> 石龕並無前板，由後壁、左右壁、地板、頂板等五塊石板所組成。石龕後壁描繪墓主的正面坐像，頭戴平頂冠，右手執麈尾，前方有憑几，上方有垂帳，兩側各有一位侍女。此石龕前側開放，結構類似東漢的小祠堂。墓主下方繪有一牀，隱約可見向內卷起的壺門結構。推測這件石龕是作為墓中設奠的祭拜對象，代

---

⑤⑨ 魏堅編，《內蒙古中南部漢代墓葬》（北京：中國大百科全書出版社，1998），頁253-273。林聖智，〈北魏寧懋石室的圖像與功能〉，《國立臺灣大學美術史研究集刊》，18期（2005），頁1-74。

⑥⑩ 山東省石刻藝術博物館、山東省考古研究所編，《孝堂山石祠》（北京：文物出版社，2017），頁20-28。

⑥⑪ 石景山區文物管理所，〈北京市石景山區八角村魏晉墓〉，《文物》，2001年4期，頁54-59。倪潤安，〈北京石景山八角村魏晉墓的年代及墓主問題〉，《故宮博物院院刊》，2012年3期，頁37-61。

表神座所在。<sup>⑥2</sup>

甘肅敦煌佛爺廟灣西晉墓M37未採石造，而是以砌磚的方式模擬牀座，形成以牀為座，以空帳為禮拜對象的神座。在M133中則是在空帳下方以彩繪的方式描繪出牀座的形象，右側底部的壺門隱約可見。據《晉書》〈姚興載記〉：「時西胡梁國兒於平涼作壽冢，每將妻妾入冢飲讌，酒酣，升靈牀而歌。時人或譏之，國兒不以為意。」<sup>⑥3</sup>後秦胡人梁國兒為姚興手下大將，任鎮北將軍，生前在平涼郡（今甘肅華亭市）築壽塚，將墓中靈牀當成可坐臥飲食的牀來使用。這種使用方式違反靈牀依靈的本意，被視為奇行而記錄下來，然而藉此可知該地區墓葬中設有靈牀，可與敦煌佛爺廟灣西晉墓相印證。

從這個角度來看，可推測平城時期石堂的創製，是將石槨與祭奠用器（石龕、石牀）相互結合，擴大體積並增添建築結構，更細緻地模仿地上建築。例如北朝藝術博物館藏屋形石槨的特殊之處，在於正面呈半開放式結構，僅配置一中央立柱（圖30）。這樣的結構最早可見於東漢祠堂，在包頭市南郊召灣M91墓被加以沿用，並予以縮小尺寸以作為祭奠器具，到了北魏轉用為葬具的形制。平城時期石堂除了用來安置死者的身體並模擬死者生前的居住空間之外，還賦予祭奠神魂的儀式功能，成為葬祭合一的新型葬具。<sup>⑥4</sup>

### 3. 年代的判定

在這批第二類懸山頂屋形葬具之中，結構與全家灣石堂最為接近者為和平元年（460）大同市公安局石槨墓。該墓的特徵：石槨北壁分成三塊、東西兩壁為兩塊、南壁是由兩塊石板與一塊楣石構成、南壁門楣石的兩端可見兩個凹槽與楣石的形式、以及以南北壁前後包夾東西壁，均與全家灣石堂完全相同。就葬具的結構來看，可推測全家灣石堂製作年代接近大同市公安局石槨墓的年代。

⑥2 林聖智，〈魏晉至北魏平城時期墓葬文化的變遷：圖像的觀點〉，《國立臺灣大學美術史研究集刊》，41期（2016），頁145-237。

⑥3 （唐）房玄齡等，《晉書》（北京：中華書局，1993），卷118，〈姚興載記〉，頁2996。

⑥4 李梅田同樣指出屋形葬具兼具藏形與安魂功能。李梅田，《葬之以禮：魏晉南北朝喪葬禮俗與文化變遷》，頁154。

經由以上考察，全家灣石堂力士像的風格較接近和平元年（460）毛德祖妻張智朗石槨，其結構與和平元年（460）大同市公安局石槨墓相同，因此無論是就壁畫風格或石堂的結構，全家灣石堂的年代都早於《邢合姜墓誌》的469年。再加上誌主身分與石堂規模並不相符合，本文推測《邢合姜墓誌》原來並不屬於全家灣石堂，應是出土自另一座現已所在不明的墓葬。

## 二、全家灣石堂的佛教圖像

全家灣石堂佛教壁畫配合石堂內部四面相對的封閉空間，形成具有整體性且結構完整的圖像布局。其中可見二佛並坐圖、婆羅門像、受佛摩頂圖、過去七佛、僧人、供養人等佛教圖像，以及採自墓葬圖像的神獸圖。上述佛教圖像廣見於北魏佛教美術，然而全家灣石堂的佛教圖像有其特點，有必要加以說明。

### （一）二佛並坐圖

二佛並坐圖為全家灣石堂中最主要的佛教圖像，位置居中，面向石堂入口，為視覺焦點，描繪的手法也最為細緻（圖4）。多寶塔與二佛並坐為《法華經》的象徵，也是北朝初期法華經圖像的核心。多寶佛曾發誓願，若有人誦唸《法華經》，寶塔即會現於該處。據後秦鳩摩羅什譯《妙法蓮華經》〈見寶塔品第十一〉：

於是釋迦牟尼佛以右指開七寶塔戶，出大音聲，如卻關鑰，開大城門。即時一切眾會，皆見多寶如來於寶塔中坐師子座，全身不散，如入禪定。……爾時，多寶佛於寶塔中，分半座與釋迦牟尼佛，而作是言：「釋迦牟尼佛，可就此座。」即時釋迦牟尼佛入其塔中，坐其半座，結加趺坐。<sup>⑥5</sup>

---

⑥5（後秦）鳩摩羅什譯，《妙法蓮華經》，〈見寶塔品第十一〉，收入《大正新修大藏經》（臺北：新文豐出版公司，1983），第9卷，頁33中。



過去佛多寶佛的舍利塔自地面湧出並升於虛空，以證明釋迦佛所說法華經的真實。釋迦佛以右手打開塔門，塔內的多寶佛讓半座給釋迦佛，共同於塔內結跏趺坐，即所謂二佛並坐。<sup>⑥⑥</sup> 二佛並坐也可視為釋迦佛以神通力顯示神蹟，並象徵綿延不斷的佛法。<sup>⑥⑦</sup> 《法華經》在北魏廣泛流行的原因之一在於其中多處描述佛陀展現神蹟，具有易為大眾接受的特點。<sup>⑥⑧</sup>

現存最早的二佛並坐像可見於十六國時期的佛教石窟壁畫。甘肅永靖炳靈寺第一六九窟西秦建弘元年（420）造像龕保留二佛並坐圖壁畫的最早實例。其中共有三鋪，分別位在東壁第24號千佛左下、北壁後部第11號壁畫下方、北壁外側第13號壁畫。東壁第24號榜題「多寶佛與釋迦牟尼佛□□」，北壁第11號壁畫榜題「釋迦牟尼佛多寶佛□□□」，第13號壁畫榜題「多寶佛住地時……/說法□□□……」。三鋪壁畫的形式相類，多寶塔頂聳起三件塔剎，二佛坐於多寶塔內，榜題位在二佛之間（圖31）。<sup>⑥⑨</sup> 在全家灣石櫛的二佛並坐圖中，二佛之間同樣留下榜題的方框，不過以尖拱代表多寶塔，有所不同。

若本文中所提出的有關年代問題的推測無誤，則此石堂製作時期相當於曇曜五窟（第十六至第二十窟）的開鑿之初。<sup>⑦⑦</sup> 曇曜五窟中已可見大量的二佛並坐像龕。例如雲岡第二十窟左脇侍佛像火焰型背光的邊緣可見兩龕二佛並坐像

⑥⑥ 水野清一、長廣敏雄，〈雲岡圖像學〉，收入氏著，《雲岡石窟：西曆五世紀における中國北部佛教窟院の考古學的調査報告》（京都：京都大學人文科學研究所，1952），第十一、十二洞・第八、九卷，頁1-20。

⑥⑦ 汪悅進認為釋迦佛（現在佛）與多寶佛（過去佛）分別代表生界與死界，並將雲岡石窟第三十八窟的騎馬者與乘象者解釋為出生入死，李靜傑認為此解釋不符合《法華經》的教義。汪悅進，〈佛教石窟的時空觀及圖像附會—雲岡第38窟北魏雕刻佈局構思淺議〉，收入巫鴻主編，《漢唐之間的宗教藝術與考古》（北京：文物出版社，2000），頁279-312。李靜傑，〈北朝後期法華經圖像的演變〉，《藝術學》，21期（2004），頁67-107。

⑥⑧ 塚本善隆，《支那佛教史研究 北魏篇》（京都：弘文堂，1944），頁522。

⑥⑨ 張寶璽，〈炳靈寺的西秦石窟〉，收入甘肅省文物工作隊、炳靈寺文物保管所，《中國石窟 永靖炳靈寺》（北京：文物出版社，1989），頁182-192。

⑦⑦ 關於曇曜五窟的開鑿順序，參見曾布川寬，〈雲岡石窟再考〉，《東方學報》，83冊（2008），頁1-155。岡村秀典，〈雲岡石窟の初期造像—曇曜五窟の佛龕を中心として〉，《東方學報》，93冊（2018），頁328-281。

殘龕，根據其中的高低差與疊壓痕跡，可以推測雕鑿順序是先刻二佛並坐像，再雕鑿佛像背光（圖32）。由此可知，在雲岡石窟第二十窟最初即已規劃二佛並坐像，此窟中小龕的開鑿時間與主尊大佛相同，並非後來補刻。<sup>①</sup>

過去學者曾認為第一期造像是北魏皇室為了紀念歷代帝王所造的大像窟，窟內各壁的中小型龕為第二期所造，不屬於原本最初的整體規劃。但近年來學者重新檢視中小型龕，認為有不少是與主尊同時期開鑿。<sup>②</sup> 雲岡第十九窟A洞東壁明窗北側的二佛並坐龕保存完整，除了下方有香爐、僧人、供養人行列之外，左右尚有裸身婆羅門像、供養菩薩等（圖33）。此二佛並坐像龕採尖拱龕，頂部有天人、飛天、垂帳。二佛坐於牀座上，牀座下緣有波狀水紋。二佛的頭部飽滿，身形、手勢近乎相同，均身著偏袒右肩大衣，右手做無畏印，左手握住袈裟一角。將全家灣石堂與此龕的二佛並坐像相互比較，前者的圖像題材顯然較為單一，以二佛並坐為主，天人位在石堂頂部，也沒有垂帳等輔助性的圖像。換言之，此雲岡石窟的二佛並坐像龕中將佛像、供養人、外道、天人等集中於一龕之中，全家灣石堂則是以石堂內部的整體空間為範圍，自下而上分成供養人、佛像、蓮花、天人四個層次。此外，在全家灣石堂中供養人像的比例較大，也佔據較大的面積。

另外在平城時期壁畫墓與石堂中，面向墓門的壁面多描繪呈正面的墓主夫婦圖像。就位置來看，墓主夫婦圖像與二佛並坐像的位置相當。由此所引發的問題是，工匠在規劃全家灣石堂時，是否曾參考墓葬圖像的布局，並有意讓二佛並坐圖與墓主夫婦圖像產生對應關係？由於全家灣石堂中除了神獸之外未見其他墓葬圖像，也未出現用來暗示墓主夫婦的鞍馬、牛車圖，因此對於二佛並坐像的位置與墓主夫婦圖像相同的現象，不宜加以過度解釋。

---

① 水野清一、長廣敏雄，《雲岡石窟：西曆五世紀における中國北部佛教窟院の考古學的調査報告》，第十九、二十洞・第十三、十四卷・本文，頁83-84。王雁卿，〈雲岡石窟第20窟立佛與佛龕〉，《敦煌研究》，5期（2005），頁10-12。熊坂聰美，〈雲岡石窟曇曜五窟開鑿期の仏龕について〉，《佛教藝術》，332號（2014），頁13-14。

② 學者對於這些中小型龕的年代有不同的見解。稻本泰生，〈圖版解說（1）〉，收入京都大學人文科學研究所、中國社會科學院考古研究所編，《雲岡石窟》，第20卷（東京：科學出版社，2017），頁81-88。岡村秀典，〈雲岡石窟の初期造像—曇曜五窟の佛龕を中心として—〉，頁328-281。

## （二）婆羅門像

在全家灣石堂內側右方石板，中央坐佛的右側為一赤裸上身的婆羅門像，左側為菩薩像（圖6）。婆羅門雙手托一錐形物，未描繪細節，難以確認是否為雀。<sup>⑦③</sup>

雲岡第十九窟A洞東壁明窗北側二佛並坐像龕的兩側有婆羅門像。北側人物站立，左手持一鳥雀，右手撐腰。南側人物呈跪姿，右手舉骷髏。<sup>⑦④</sup> 雲岡石窟第九窟前室北壁明窗兩側有兩位相對的婆羅門像，比例較大（圖34）。頭頂束髮，眉間有皺紋，蓄鬚，露出清瘦嶙峋的身軀，肩部斜披絡腋。坐於束腰座（藤几），以一足跨於另一足之上，類似半跏趺坐。西側婆羅門右手托骷髏，左手上舉並伸出食指。東側婆羅門左手執鳥雀（鳥首已毀），右手舉起手掌朝外，略觸及前額。最早的報告書中認為持骷髏的婆羅門為出自曇曜等譯《付法藏因緣傳》卷六，持雀鳥的婆羅門則出自《賢愚經》卷六〈富那奇緣品〉。<sup>⑦⑤</sup> 一般學者多將這一組婆羅門像視為婆藪仙與鹿頭梵志。<sup>⑦⑥</sup>

另外在雲岡石窟第十二窟前室天井西側龕中，佛坐像的左右也可見一對婆羅門，附有頭光，南側人物手托骷髏，右手彎曲，北側人物左手托雀鳥，右手伸出，兩人均坐於束腰座，坐姿與第九窟北壁明窗的婆羅門相同。報告書中認為執雀鳥的婆羅門出自《大智度論》卷三的婆藪仙，持骷髏的婆羅門出自東晉

⑦③ 張志忠記為「雙手托雀於胸前」，見張志忠，〈大同北魏墓葬佛教圖像淺議〉，頁69。簡報中也認為是鳥雀。大同市考古研究所，〈山西大同全家灣北魏邢合姜墓石槨調查簡報〉，頁26。

⑦④ 水野清一、長廣敏雄，《雲岡石窟：西曆五世紀における中國北部佛教窟院の考古學的調査報告》，第十九、二十洞・第十三、十四卷・本文，頁59。

⑦⑤ 水野清一、長廣敏雄，《雲岡石窟：西曆五世紀における中國北部佛教窟院の考古學的調査報告》，第九洞・第六卷・本文，頁66-67。雲岡石窟文物保管所編；中国石窟 雲岡石窟編集委員会監修，《中国石窟 雲岡石窟》，第二冊（東京：平凡社，1989），圖5-7。

⑦⑥ 水野清一，〈執雀バラモンについて〉，收入氏著，《中國の佛教美術》（東京：平凡社，1968），頁256-261。賀世哲，《敦煌圖像研究》（蘭州：甘肅教育出版社，2006），頁101-111。



僧伽提婆《增壹阿含經》卷二十中的鹿頭梵志。<sup>⑦⑦</sup> 近年學者則主張執雀並非婆藪仙，而是外道尼乾子，表現尼乾子執雀問佛生死。<sup>⑦⑧</sup> 由於《法華經》宣揚一切眾生均可皈依佛法並且成佛，外道婆羅門雖然不是佛教徒，但也具有未來成佛的可能性。<sup>⑦⑨</sup> 類似的婆羅門形象亦可見於雲岡第九窟主室南壁西側（圖35）。中央為坐佛，龕楣有火焰紋，右側有兩天人呈跪姿向坐佛禮拜，左側下方有一比丘跪於蓮花座，其上方為兩位裸身婆羅門，附有頭光。左側兩位婆羅門代表外道尼乾子，下方拱手者為出家後尼乾子的比丘形象。<sup>⑧⑩</sup>

由於全家灣石堂中婆羅門像的執物難以確認，難以比對成特定人物，故本文僅稱之為婆羅門像。另外，此婆羅門像與菩薩像相對，也與雲岡石窟中的圖像布局有所不同，可能是初期婆羅門像的特徵。

### （三）受佛摩頂圖

此圖的圖像比對涉及如何理解經典與圖像之間的對應關係（圖9）。在前學的論述中均將此圖比對為羅睺羅授記圖，不過授記的意義較為廣泛，似乎不必限定於羅睺羅因緣故事。<sup>⑧⑪</sup> 以下簡要說明羅睺羅因緣的內容與雲岡石窟中的相關

---

⑦⑦ 水野清一、長廣敏雄，《雲岡石窟：西曆五世紀における中國北部佛教窟院の考古學的調査報告》，第十一、十二洞・第八、九卷・本文，頁63。雲岡石窟文物保管所編；中國石窟・雲岡石窟編集委員會監修，《中國石窟 雲岡石窟》，第二冊，圖100。另外河南安陽小南海石窟中窟西壁南側刻有鹿頭梵志，東壁南側婆藪仙。顏娟英，〈北齊禪觀窟的圖像考—從小南海石窟到響堂山石窟〉，《東方學報》，70冊（1998），頁375-440。收入氏著，《鏡花水月：中國古代美術考古與佛教藝術的探討》（臺北：石頭出版股份有限公司，2016），頁261-320。

⑦⑧ 王惠民，〈執雀外道非婆藪仙辨〉，《敦煌研究》，1期（2010），頁1-7。岡村秀典，《雲岡石窟の考古學：游牧国家の巨石佛をさぐる》（京都：臨川書店，2017），頁162-165。

⑦⑨ 熊坂聰美，〈雲岡石窟曇曜五窟開鑿期の仏龕について〉，頁27。

⑧⑩ 稻本泰生，〈雲岡石窟の仏教説話浮雕—本生・因縁図を中心に〉，《國華》，1451號（2016），頁47-61，特別是頁52。

⑧⑪ 張志忠，〈大同北魏墓葬佛教圖像淺議〉，頁69。李梅田、張志忠，〈北魏邢合姜石槨壁畫研究〉，頁28。李裕群，〈佛殿的象徵——山西大同全家灣北魏佛教壁畫石槨〉，頁55。大同市考古研究所，〈山西大同全家灣北魏邢合姜墓石槨調查簡報〉，頁26。

表現。<sup>⑧2</sup>

由於曇曜主導雲岡石窟第一期窟的開鑿，因此學者多認為雲岡第十九窟羅睺因緣故事出自《雜寶藏經》，可視為現存最早的羅睺因緣故事的造像。據吉迦夜、曇曜譯《雜寶藏經》卷十〈羅睺因緣〉：

耶輸陀羅語羅睺：「誰是汝父？往到其邊。」時羅睺禮佛已訖，正在如來左足邊立，如來即以無量劫中所修功德相輪之手，摩羅睺頂。<sup>⑧3</sup>

羅睺為釋迦之子，後來出家並成為十大弟子之一。釋迦受淨飯王之請於出家十二年之後首次返鄉，釋迦成道前的妻子耶輸陀羅命羅睺行至其父之前，釋迦將追隨他前來的比丘均變為佛身，然而羅睺毫不疑惑地立於釋迦身旁，於是釋迦手撫其頭頂。

雲岡石窟第十九窟南壁西側上層以立佛的形式表現釋迦佛授記羅睺，羅睺合掌跪於左側，面帶微笑（圖36）。關於此圖像的意義，水野清一指出這不僅是表現肉身的父子，而是蘊含佛法的開基與繼承者的因緣，藉由摩頂授記來傳達佛法的繼承與永存。<sup>⑧4</sup> 雲岡第二期第九窟前室西壁下層北龕刻有羅睺因緣故事，坐佛以右手撫摸臺座中央童子的頭部（圖37）。童子呈半跪姿，雙手合十置於胸前，正面朝向觀者。此龕的圖像表現與全家灣石堂頗為相近。水野

---

⑧2 羅睺因緣可見後秦鳩摩羅什譯，《妙法蓮華經》〈授學無學人記品第九〉、鳩摩羅什譯，《大智度論》卷十七、後秦佛陀耶舍共竺佛念譯《四分律》卷三十四、晉竺法護譯《普曜經》、北魏延興二年（472）吉迦夜、曇曜譯《雜寶藏經》、隋闍那崛多譯《佛本行集經》等。潘亮文，〈有關雲岡石窟中所見本生、因緣故事之相關問題——以儒童本生、阿育王施土與羅睺因緣為主〉，《南藝學報》，2期（2011），頁101-140。

⑧3 （北魏）吉迦夜、曇曜譯，《雜寶藏經》，卷十，〈羅睺因緣〉，收入《大正新修大藏經》（臺北：新文豐出版公司，1983），第4卷，頁497中。

⑧4 水野清一，〈雲岡石窟における二三の因緣像〉，收入羽田博士還曆記念會編，《東洋史論叢 羽田博士頌壽記念》（京都：東洋史研究會，1950），頁867-873。另收入氏著，《中國の佛教美術》（東京：平凡社，1968），頁272-277。

清一及長廣敏雄根據《雜寶藏經》將此龕比對為羅睺羅因緣，<sup>85</sup>但也有學者視之為廣義的法華經授記圖像。<sup>86</sup>

大乘經典中的「授記」意指未來成佛的預言，即「授記作佛」之意。《法華經》的中心思想為眾生皆可成佛，而「授記」就成為可以成佛的明證，授記的場面屢見於《法華經》。<sup>87</sup>此外，摩頂除了授記之外，還具有減罪、受戒的意義。<sup>88</sup>由於授記、摩頂的意義頗為廣泛，因此本文將此場景稱為受佛摩頂圖。

#### (四) 過去七佛

過去七佛位在南壁，對應於北壁的二佛並坐像等圖（圖10）。過去七佛是指在釋迦以前成道的六佛與釋迦佛。<sup>89</sup>七佛圖像雖然早已見於北涼石塔、永靖炳靈寺石窟，但是全家灣石堂可能是目前所知將七佛與主導相對的空間佈局的

---

<sup>85</sup> 水野清一、長廣敏雄，《雲岡石窟：西曆五世紀における中國北部佛教窟院の考古學的調査報告》，第十洞，圖版六，本文，頁40。潘亮文、稻本泰生、岡村秀典均承此說。潘亮文，〈有關雲岡石窟中所見本生、因緣故事之相關問題—以儒童本生、阿育王施土與羅睺羅因緣為主〉，頁109-110。稻本泰生，〈雲岡石窟の仏教說話浮彫—本生・因緣圖を中心に〉，頁47-61。岡村秀典，《雲岡石窟の考古學：游牧国家の巨石佛をさぐる》，頁151-152。

<sup>86</sup> 閻文儒，《雲岡石窟研究》（桂林：廣西師範大學出版社，2003），頁285-289。李靜傑，〈雲岡第九・十窟の圖像構成について〉，《佛教藝術》，267號（2003），頁33-58，特別是頁42。

<sup>87</sup> 多賀龍彦，〈授記と譬喩〉，平川彰、梶山雄一、高崎直道等編集，《講座大乘仏教4 法華思想》（東京：春秋社，1983），頁167-192。

<sup>88</sup> 《梵網經》，卷下：「在佛菩薩形像前，日夜六時誦十重四十八輕戒。若到禮三世千佛得見好相，若一七日、二三七日乃至一年，要見好相。好相者，佛來摩頂，見光華種種異相，便得減罪。若無好相，雖懺無益。是人現身亦不得戒，而得增受戒。」收入《大正新修大藏經》（臺北：新文豐出版公司，1983），第24卷，頁1008下。

<sup>89</sup> （北齊）魏收，《魏書》，卷114，〈釋老志〉：「所謂佛者，本號釋迦文者，譯言能仁，謂德充道備，堪濟萬物也。釋迦前有六佛，釋迦繼六佛而成道，處今賢劫。文言將來有彌勒佛，方繼釋迦而降世。」（頁3027）。多佛表現的圖像學意義參見曾布川寬，〈中国石窟の多仏表現—三世仏・七仏・千仏・一万五千仏〉，收入山岡泰造等編，《東洋の美術芸術学フォーラム4》（東京：勁草書房，2006），頁164-182。

最早實例。在此要留意的是七佛與主尊之間的對應關係。將七佛配置於入口上方並與主尊相互對應的例子，可見於雲岡石窟第十七窟（圖38）。學者對於此處七佛的開鑿年代見解分歧。長廣敏雄指出此七佛龕雕刻的年代較早，出自最初的整體規劃，與主尊交腳彌勒菩薩像相對。<sup>⑩</sup> 曾布川寬承此說並認為表現出過去佛至未來佛的信仰。<sup>⑪</sup> 近年新一代的學者則由風格、岩體結構等觀點推測此七佛為後刻。<sup>⑫</sup> 類似的佈局可見於雲岡石窟第十窟後室南壁，七佛位在拱門與明窗之間（圖39）。此七佛結跏趺坐，中央一佛舉右手，其餘均作禪定印，七佛之間另有一帶圓光的小頭像。<sup>⑬</sup> 由此來看，全家灣石堂使七佛與二佛並坐像相對應的佈局早於雲岡石窟，可能是模仿平城的寺院或齋堂的空間佈局。

位在石堂入口處的七佛與下方神獸圖的功能相通，均具有守護墓主、鎮攝鬼怪的功能。在《法華經》中稱頌過去佛的功德，<sup>⑭</sup> 而從墓葬的脈絡來看，此處可進一步將過去佛與鎮墓、濟度亡者的功能相聯繫。據沮渠京聲譯《治禪病秘要法》：

鬼為亂時，應當數息，極令閑靜。應當至心念過去七佛、稱彼佛名，……經一百遍，此諸惡鬼各各調伏，終不惱亂行道四眾。<sup>⑮</sup>

⑩ 水野清一、長廣敏雄，《雲岡石窟：西曆五世紀における中國北部佛教窟院の考古學的調査報告》，第十七、十八洞・第十二卷，本文頁20-21。

⑪ 曾布川寬，〈雲岡石窟再考〉，頁14-17。

⑫ 熊坂聰美，〈雲岡石窟曇曜五窟開鑿期の仏龕について〉，頁19-23。例如彭明浩，《雲岡石窟的營造工程》（北京：文物出版社，2017），頁82。

⑬ 魏文斌、唐曉軍，〈關於十六國北朝七佛造像諸問題〉，《北朝研究》，4期（1993），頁31-43。王雁卿，〈雲岡石窟七佛造像題材淺析〉，收入雲岡石窟研究院編，《2005年雲岡國際學術研討會論文集·研究卷》（北京：文物出版社，2006），頁251-262。

⑭ （後秦）鳩摩羅什譯，《妙法蓮華經》，〈方便品第二〉：「若有眾生類，值諸過去佛，若聞法佈施，或持戒忍辱、精進禪智等，種種修福慧。如是諸人等，皆已成佛道。」收入《大正新修大藏經》，第9卷，頁8下。

⑮ （北涼）沮渠京聲譯，《治禪病秘要法》，收入《大正新修大藏經》（臺北：新文豐出版公司，1983），第15卷，頁341下。



心念過去七佛並稱頌佛名，可以降伏惡鬼。除此之外，禮拜七佛還能減罪並濟度亡者。據《大方等陀羅尼經》，若於七佛前誠心懺悔可解除「九十二億生死之罪」，斷絕生死煩惱。<sup>96</sup>（劉宋）法天譯《佛說七佛經》則描述七佛中的「毘婆尸佛」能放光照亮地獄，濟度墮入地獄的眾生。<sup>97</sup>這類記載可做為解釋墓葬中七佛圖像的參考。

#### （五）僧人與供養人

由全家灣石堂供養人佈局的規格化表現來看，可知這是模仿當時家族或義邑造像活動中的供養人表現模式。早期佛教石窟壁畫中雖有僧人與供養人行列，但是均整性、規格化的程度均不及全家灣石堂。

十六國至北魏時期佛教石窟壁畫中的供養人表現可見於永靖炳靈寺石窟、天水麥積山石窟。西秦建弘元年（420）炳靈寺第一六九窟中繪有排成一列的供養人像，附有榜題方框（圖40）。供養人比較起前方的坐佛，顯得身形較大，未呈左右對稱的佈局。北魏早期麥積山第78窟壁畫供養人排成上下兩列，均朝向畫面右側，現存14身，手持蓮花，均為男性。<sup>98</sup>紀年較早的著鮮卑服佛教供養人可見於太平真君三年（442）鮑纂石塔臺座（東京書道博物館）與太平

---

<sup>96</sup>（北涼）法眾譯，《大方等陀羅尼經》，卷二，〈授記分〉：「佛告阿難，若有善男子、善女人，修行此經者，若眼見無量壽佛、釋迦牟尼佛、維衛佛、式佛、隨葉佛、拘樓秦佛、拘那含牟尼佛、迦葉佛……是諸佛前至心懺悔，當滅九十二億生死之罪。此人於三塗永無有分生死漏盡，即時得見現前諸佛。」收入《大正新修大藏經》（臺北：新文豐出版公司，1983），第21卷，頁650下。

<sup>97</sup>（劉宋）法天譯《佛說七佛經》是出自《長阿含經》一系的七佛系統，載有地獄濟度的內容。《佛說七佛經》：「於過去世，有大國王名滿度摩，彼王妃後名滿度摩帝。爾時，毗婆尸佛從兜率天降下閻浮，入於母腹住胎藏中，放大光明照諸世間，無有幽暗，而諸惡趣一切地獄，日月威光亦不能照，佛光所及忽得大明。」收入《大正新修大藏經》（臺北：新文豐出版公司，1983），第1卷，頁152中。孫曉峰，〈麥積山第127窟七佛圖像研究〉，《敦煌學輯刊》，4期（2012），頁116-129。

<sup>98</sup>孫曉峰，〈麥積山石窟北朝供養人調查〉，收入麥積山石窟藝術研究所編，《麥積山石窟研究》（北京：文物出版社，2010），頁174-198。

真君五年（444）石造佛像（河北蔚縣博物館）。<sup>99</sup> 鮑纂石塔臺座呈方形，寬28.3、高10公分，正面為對稱的回首雙獅與地天手舉香爐，左側面為著鮮卑服男性供養人，右側為女性供養人（圖41）。男女供養人雙手捧一植物狀物，應代表蓮花。這件臺座很可能是男女供養人呈左右對稱佈局的最早實例。太安元年（455）張永石造三尊像（京都藤井齊成會友鄰館）正面與背面底層有著鮮卑服的供養人像，並排成列，背面供養人之間保留方框，刻有供養人姓名。不過在這件造像碑中未見均整的男左女右佈局，其背面的供養人均為男性，且朝向同一方向，並不對稱。

在雲岡石窟第十九窟A前壁左中部的二佛並坐像龕，可看到類似全家灣石堂的香爐形式與供養人像的佈局（圖42）。佛龕下方中央為地天以雙手撐舉三足的香爐，香爐置於一倒梯形的盤上。香爐兩側各有兩位僧人，其中右側第二位僧人袈裟的格狀紋路隱約可辨。左側第一位僧人舉右手置於香爐上，長廣敏雄稱之為「舉手投香」。<sup>100</sup> 僧人後方各有四位供養人，左側為男性，右側為女性，均著鮮卑服飾。供養人雙手合掌，置於胸前，頭部略為朝下。相較於其他石窟壁畫或造像碑，這座二佛並坐像龕的供養人表現不論是整體佈局、供養人與主尊佛像的對應關係等，或是部分細節均與全家灣石堂頗為類似。例如香爐有三足、香爐下方的倒梯形盤、以及僧人舉手投香或舉鉢的姿態等。

不過就壁畫的表現，全家灣石堂供養人像另有更直接的風格淵源。全家灣石堂男性供養人的表現頗具特點，其下額飽滿，頸與肩交接處的位置偏高，頭部略向前伸。類似的男性人物形象最早出現於山西大同北魏太延元年（435）沙嶺壁畫墓（圖43）。<sup>101</sup> 此墓坐東朝西，在人界圖像的最上層繪有排成一行列

<sup>99</sup> 蔚縣博物館，〈河北蔚縣北魏太平真君五年朱業微石造像〉，《考古》，1989年9期，頁807-810。

<sup>100</sup> 水野清一、長廣敏雄，《雲岡石窟：西曆五世紀における中國北部佛教窟院の考古學的調査報告》，第十九、二十洞・第十三、十四卷・本文，頁60。

<sup>101</sup> 大同市考古研究所，〈山西大同沙嶺北魏壁畫墓發掘簡報〉，頁4-24。徐潤慶，〈從沙嶺壁畫墓看北魏平城時期的喪葬美術〉，收入巫鴻、鄭岩主編，《古代墓葬美術研究》，第一輯（北京：文物出版社，2011），頁163-190。林聖智，〈北魏沙嶺壁畫墓研究〉，《中央研究院歷史語言研究所集刊》，83本1分（2012），頁1-95。收入氏著，《圖像與裝飾：北朝墓葬的生死表象》，頁23-74。

的男性與女性侍者。男左女右，東壁以墓主夫婦圖為中心，侍者由左右朝向中央，南北壁的侍者則是朝向墓門。類似的男性侍者形象亦出現在北魏智家堡墓棺板畫。<sup>⑩</sup> 其中一側板（B板）中的男女侍者各排成一列，上下並排。另一塊殘板（C板）中的男性侍者頭部向前伸，形式尤其與全家灣石堂的男性供養人相類（圖44）。由此來看，全家灣石堂的供養人佈局雖有其佛教圖像的依據，但在風格的表現上不同於炳靈寺第一六九窟，而是沿用五世紀上半平城時期墓壁畫的人物畫風，可知描繪此石堂的畫工十分熟悉五世紀上半平城時期墓室壁畫的相關技法與模式。

東西壁供養人的對稱關係亦值得注意。觀察全家灣石堂東西兩壁的供養人像，可見香爐所在的位置相互對稱，均以南側坐佛為中心，由此展開供養人行列。北壁以二佛並坐圖為中心，香爐居中，東西壁的香爐的位置明顯偏向南側，造成其兩側供養人的人數比例懸殊。推究其原因，應該與石堂內部所陳設的石牀有關。北壁與東西壁下方均可見一道約30公分並未描繪的空白，即是原來安置石牀的痕跡（圖45）。<sup>⑪</sup> 類似的陳設方式亦可見於和平元年（460）大同市公安局石槨中有石牀，石牀左右與壁面相接連，石牀前端位在東西壁的中央處。在全家灣石堂東西壁下層的痕跡，可觀察到石材顏色不同的現象，外側較深，內側較淡，約以香爐北側僧人所在的位置為界。推測這應是由於原來曾安放石牀，長期以來接觸空氣的面積不同所造成的變化。進而可以推測東西壁香爐的位置相當於石牀的前緣，該石牀的深度較大同市公安局石槨的石牀為深。<sup>⑫</sup> 全家灣石堂中東西壁香爐所在的位置應是與石牀前緣相搭配。

## （六）神獸

全家灣石堂內側南壁左右描繪虎形神獸，比例較大（圖10、11）。由於這是此套葬具中唯一的非佛教圖像，對於考察傳統墓葬圖像在此墓中所發揮的作

<sup>⑩</sup> 劉俊喜、高峰，〈大同智家堡北魏墓棺板畫〉，《文物》，2004年12期，頁35-47。

<sup>⑪</sup> 大同市考古研究所，〈山西大同全家灣北魏邢合姜墓石槨調查簡報〉，頁25。

<sup>⑫</sup> 在李梅田與張志忠合著的論文中推估石牀的位置占石堂的一半，且左右並未與東西壁相接，留有空隙，與筆者的觀察不同。參見李梅田、張志忠，〈北魏邢合姜石槨壁畫研究〉，頁29，圖7「槨室畫像配置示意圖」。

用，具有重要的意義。就造型來看，全家灣石堂的神獸描繪成虎形，並有尖狀的雙翼，與平城時期的鎮墓獸並不相同。這類神獸亦可見於沙嶺壁畫墓（圖46）。在沙嶺壁畫墓中的神獸位在墓室天界，而在全家灣石堂中則位在入口兩側且比例較大。由此可以推測，在此石堂中將神獸轉用來做為守護入口的鎮墓獸，發揮保護墓主的功能。

北魏平城時期的其他葬具裝飾中還可見到神獸與佛教天人的組合。大同二電廠M37北魏墓出土一棺一槨，棺外塗紅漆，以連珠圈紋為單元，其內描繪裸上身的人物與神獸，兩者相互交錯（圖47）。<sup>⑩五</sup> 簡報稱此人物為童子，不過應是表現力士或供養天人的形象。在此漆棺中佛教人物與神獸共同組成天界的裝飾，類似的圖案組合可見於太和十三年（489）寧夏固原漆棺（圖48）。山西懷仁縣北魏丹陽王墓出土《神獸花紋地磚》，中央為蓮花紋，左右神獸與忍冬紋。神獸吐舌，尾端形成忍冬紋（圖49）。<sup>⑩六</sup> 全家灣石堂東側神獸的尾部另有三個倒鉤紋相接，代表雲氣，同樣是出自墓葬圖像傳統。

佛教造像中採用神獸的例子，可見於一件大同城南出土《二佛並坐像龕》（大同市博物館，圖50）。<sup>⑩七</sup> 此龕高與寬均約為30公分，雕工較為樸拙，龕內刻有二佛，兩側各有一尊比例較小的脇侍人物。在下方香爐兩側各有一神獸呈對稱，口吐長舌，尾端形成忍冬紋，與丹陽王墓出土《神獸花紋地磚》相同。此造像龕左側神獸身軀的條紋明顯，近於全家灣石堂的虎形神獸而非獅子。在部分平城時期的佛教造像中已出現獅子與神獸相混淆的現象，<sup>⑩八</sup> 這件造像龕中

<sup>⑩五</sup> 大同市考古研究所，〈山西大同二電廠北魏墓群發掘簡報〉，《文物》，2019年8期，頁15-37。

<sup>⑩六</sup> 懷仁縣文物管理所，〈山西懷仁北魏丹陽王墓及花紋磚〉，頁19-26。王銀田，〈丹陽王墓主考〉，頁44-50、77。李梅田，〈丹陽王墓考辨〉，頁55-60。倪潤安，〈懷仁丹陽王墓補考〉，頁62-67。

<sup>⑩七</sup> 簡報與圖錄中將此造像龕的年代定在太和年間，筆者推測當早於此。曹彥玲，〈大同市博物館藏三件北魏石造像〉，《文物》，2002年5期，頁92-94。大同市博物館編，《平城文物精粹：大同市博物館館藏精品錄》（南京：江蘇鳳凰美術出版社，2016），頁74。

<sup>⑩八</sup> 延興二年（472）張伯和造釋迦三尊像（奈良大和文華館）碑座有一對回首獸，吐舌，應是代表獅子，然而形象卻似虎。水野清一，〈中國の佛教美術〉（東京：平凡社，1968），頁85。



進一步以流行於平城的神獸來取代獅子，將佛教與神獸崇拜相結合。由此可知全家灣石堂中所見二佛並坐與神獸相對應的佈局並非孤例，這類神獸圖已成為墓葬與佛教圖像交集下的產物。

### 三、北魏平城時期墓葬與佛教供養

#### (一) 墓葬與塔寺

為了認識全家灣石堂與佛教供養的關係，首先可由墳塋與佛寺的關係做為問題的切入點。<sup>⑩</sup> 北魏平城時期的墓葬中已開始將墳塋與佛寺相結合，最著名的例子是文明皇太后的永固陵與思遠佛寺。太和五年（481）孝文帝為文明皇太后在平城北側的方山建造永固陵，陵園南方600公尺處發現了環繞迴廊的佛塔與寺院的遺跡。由於文明皇太后熱衷信仰佛教，遂在陵墓附近建造佛寺、齋堂，將佛教建築納入陵墓的佈局。<sup>⑪</sup>

此外，也有部分的佛教供養活動是在墓地或祠堂附近舉行。王慧龍出自太原王氏，東晉末投奔北魏，卒於太平真君元年（440）。<sup>⑫</sup> 據《魏書》〈王慧龍傳〉：「吏人及將士共於墓所起佛寺，圖慧龍及僧彬象讚之。」<sup>⑬</sup> 王慧龍的肖像畫在佛寺之中，應是作為禮拜佛像的供養人。<sup>⑭</sup>

---

⑩ 小川 貫式，〈浮屠祠と祠堂〉，《印度學佛教學研究》，第19卷2號（1971），頁531-536。劉淑芬，〈六朝家訓、遺令中的佛教成分——喪葬的新元素〉，頁91-128。冉萬里，〈帝陵建寺之制度考略〉，收入西北大學考古學系、西北大學文化遺產與考古學研究中心編，《西部考古——紀念西北大學考古學專業成立五十周年專刊》，第一輯（西安：三秦出版社，2006），頁433-441。

⑪ 宿白，〈盛樂、平城一帶的拓跋鮮卑——北魏遺跡——鮮卑遺跡輯錄之二〉，《文物》，1977年11期，頁38-46。楊寬，〈中國古代陵寢制度史研究〉（上海：上海古籍出版社，1985），頁45。

⑫ 陳爽，〈世家大族與北朝政治〉（北京：中國社會科學出版社，1998），頁117-126。

⑬ （北齊）魏收，〈魏書〉，卷38，〈王慧龍傳〉，頁877。（唐）李延壽，〈北史〉，卷35，〈王慧龍傳〉，頁1289。

⑭ 北朝史料中藉由佛教行事來展現孝思的事例，參見劉淑芬，〈五至六世紀華北鄉村的佛教信仰〉，《中央研究院歷史語言研究所集刊》，63本3分（1993），頁497-544。

關於平城時期墓葬與塔寺的相關性，還可以由寧夏固原北魏漆棺墓得到印證。此墓出土裝飾華麗的漆棺殘片，很可能是由魏平城皇室作坊所製作的高等級葬具。發掘之初考古學家推測這座墓葬的年代為北魏太和十年（486）左右。<sup>①④</sup>近年考古學家為了描繪更精確的墓葬平面圖，時隔三十餘年重新調查這座墓葬，當拆除墓室南側的壁磚之後，意外發現一塊有紀年的銘文磚（圖51a、51b），據其他實例可知其性質是「塚銘」。<sup>①⑤</sup>此磚正面的內容如下：

太和十三年六月四日，高平鎮祚（作）壽（壽）／塚，匠（匠）用專（磚）二萬五千。使（？）持節（節）鎮（鎮）西將（將）／軍、高平鎮（鎮）都大將（將）馮始公壽（壽）塚。辟（壁）方二丈，袤（長）三丈。萬年之後，名永□□／，後仁（人）見者用專（磚）作搭（塔）廟供養（養）。

墓主為使持節鎮西將軍、高平鎮都大將馮始公。<sup>①⑥</sup>墓主馮始公出身自北燕馮氏。<sup>①⑦</sup>北燕馮氏在北魏前期具有極大的政治影響力，其中最重要的人物是馮太后。馮太后熱衷信仰佛教，輔佐年幼的孝文帝，掌政二十餘年，兩人並稱為「二聖」。應該就是在這種政治情勢下，任用馮始公鎮守固原。在磚銘的最後一行刻有「後人見者用磚作塔廟供養」。所謂「塔廟」是指佛塔，不僅在《魏

①④ 寧夏固原博物館，《固原北魏墓漆棺畫》（銀川：寧夏人民出版社，1988），頁15。

①⑤ 大同東郊迎賓大道北魏天安元年（466）叱乾渴侯墓出土兩塊墓磚，其中一塊記有「塚銘」。山西省大同市考古研究所，〈山西大同七里村北魏墓群發掘簡報〉，《文物》，2006年10期，頁25-49。宋馨，〈關隴地區對北朝墓誌形制的影響〉，頁534。

①⑥ 以上據羅豐的釋文並略加調整，原釋文中的「磚場」改讀為「壽塚」，「供鎮□」改為「供養」。羅豐，〈固原北魏漆棺畫年代的再確定〉，收入Shing Müller, Thomas O. Höllmann, Sonja Filip eds., *Early Medieval North China: Archaeological and Textual Evidence*（從考古與文獻看中古早期的中國北方）（Wiesbaden: Harrassowitz Verlag, 2019），頁133-149。

①⑦ 學界多認為北燕馮氏是胡化的漢人，不過稍早Jennifer Holmgren已提出質疑，認為是漢化的鮮卑人。如羅豐所言，這座墓葬本身所呈現的鮮卑文化就是有力的佐證。Jennifer Holmgren, "Social Mobility in the Northern Dynasties: A Case Study of the Feng of Northern Yen," *Monumenta Serica*, no. 35 (1981-83), pp. 19-32. 羅豐，〈固原北魏漆棺畫年代的再確定〉，頁143。

書》，在諸多佛教經典中均可見相關記載。<sup>⑪⑧</sup>

磚銘中出現兩次「壽塚」，值得注意。所謂「壽塚」一般是指主人生前預先所建之塚，如前引《晉書》後秦梁國兒的實例。北魏平城時期最著名的壽塚無疑為孝文帝的「萬年堂」。由此可知銘文起首的太和十三年（489）並非下葬而是修築壽塚的時間，當時墓主馮始公仍然健在。<sup>⑪⑨</sup>此墓的實際下葬時間已在太和十三年之後。由此墓的隨葬品所見，推測下限為遷都洛陽之際的太和十八年（494）前後。磚銘最後提及萬年之後「後人見者用磚作塔廟供養」，意指經歷無數代，後人見到此墓者可取墓磚建造塔廟，以祈求冥福。<sup>⑪⑩</sup>這種預言墓葬命運的套語可視為北朝晚期至隋唐墓誌識語的先聲。例如天保六年（555）《元子邃墓誌》最後刻有：「今葬後九百年必為張僧達所開，開者即好遷葬，必見大吉。」預言該墓注定被重開，遷葬之後得大吉。<sup>⑪⑪</sup>這類墓誌識語得自卜師的占卜，不過在此磚銘中出現塔廟供養之語，推測是僧人取代卜師的結果。

---

⑪⑧（北齊）魏收，《魏書》，卷114，〈釋老志〉：「塔亦胡言，猶宗廟也，故世稱塔廟。」（頁3028）（後秦）鳩摩羅什譯，《妙法蓮華經》，〈方便品第二〉：「若人於塔廟、寶像及畫像，以華香幡蓋，敬心而供養……皆已成佛道。」收入《大正新修大藏經》，第9卷，頁9上。

⑪⑨（北齊）魏收，《魏書》，卷13，〈皇后·文成文明皇后馮氏傳〉：「初，高祖孝於太后，乃於永固陵東北里餘，豫營壽宮，有終焉瞻望之志。及遷洛陽，乃自表瀍西以為山園之所，而方山虛宮至今猶存，號曰『萬年堂』云。」（頁303）。

⑪⑩此處「後人」可能指墓主的後代子孫，但也可能是後世之人的泛稱。相關實例可見於北魏熙平二年（517）《王文愛銘記》：「墓三丈五尺，並憑珍寶刊銘記，切示於後人。」北齊武平四年（573）《赫連悅墓誌》：「金石不朽，丹青易滅，嗟矣後人，式瞻盛烈。」北周宣政元年（578）《扶風郡公主高妙儀墓誌》：「勒芳猷於貞石，揚清風於後人。」趙超，《漢魏南北朝墓誌彙編》（天津：天津古籍出版社，1992），頁83、462、488。

⑪⑪又例如北齊清河元年（562）《庫狄迴洛墓誌》：「□天度八百年後開吾墓，改封更葬起丘墳，宜官享祿多福祚。」趙超，《漢魏南北朝墓誌彙編》，頁402、416。趙振華、王學春，〈談隋唐時期喪葬文化中的墓誌識言——讀《柳山濤墓誌》及其識言〉，《碑林集刊》，10期（2004），頁193-200。劉天琪，〈隋唐“識語”墓誌及相關問題〉，《唐都學刊》，25卷4期（2009），頁34-37。Jie Shi, “‘My Tomb Will be Opened in Eight Hundred Years’: A New Way of Seeing the Afterlife in Six Dynasties China,” *Harvard Journal of Asiatic Studies*, vol. 72, no. 2 (2012), pp. 217-257.

## （二）造像與功德

就北魏造像銘所見，造像供養為亡者祈福時，供養人最為關心的課題為死後再生於天上。<sup>⑫</sup> 祈願的對象涵蓋諸師、七世父母、內外親族，祈求能轉生於天界「永離苦因」，並能親近佛法，相關用語諸如「值遇佛時」、「值遇諸佛」、「常與佛會」、「常與三寶共會」等。<sup>⑬</sup> 無量壽佛信仰中「託生西方」的願望往往依附於釋迦、彌勒造像中所見的「恒與善會」、「值遇諸佛」等既定的信仰之中。<sup>⑭</sup>

平城時期年代較早的造像記可見於太平真君三年（442）《鮑纂石塔臺座》，男女供養人像的對稱排列如上所述（圖41）。<sup>⑮</sup> 其背面銘文內容如下：

大魏太平真君三年，／歲次壬午，正月戊寅朔，／十有八日乙未。永／昌王常侍，定州常山／鮑纂，單宦在臺，減割／身口之儲，為父前邢／邢令、亡母王，造茲石／浮圖、《大涅槃經》一部。願／皇帝陛下，享祚無窮，／父身延年益壽，父母／將來生彌勒佛前，合／門眷屬，普蒙十一餘／福，子子孫孫，咸受福慶。

供養人為出身定州常山的鮑纂，製作地點為平城，供養人為父母敬造石塔與

---

⑫ 佐藤智水，《北魏佛教史論考》（岡山：岡山大學文學部，1998），頁102。侯旭東，《五六世紀北方民眾佛教信仰（增訂本）——以造像記為中心的考察》（北京：社會科學文獻出版社，2015），頁176-226，倉本尚德，《北朝佛教造像銘研究》（京都：法藏館，2016），頁70-72。

⑬ 例如太和五年（481）河北定州舍利石函蓋銘：「……願國祚延長，永享無窮。妙法熙隆，災患不起。時和年豐，百姓安逸。出因入果，常與佛會，與一切臣民六宮眷屬、十分世界、六趣眾生，咸同斯福，剋成佛果。」河北省文化局文物工作隊，〈河北定縣出土北魏石函〉，《考古》，1966年5期，頁252-259。

⑭ 藤堂恭俊，〈北魏時代に於ける淨土教の受容とその形成——主として造像銘との關聯に於て〉，《佛教文化研究》，第1號（1951），頁93-131。久野美樹，〈造像背景としての生天、託生西方願望——中國南北朝期を中心として〉，《佛教藝術》，187號（1989），頁25-59。

⑮ 水野清一，《中國の佛教美術》，頁106-108。釋文另據中央研究院歷史語言研究所傅斯年圖書館藏拓片〈北魏常山鮑纂為父母造石浮圖記〉（T674.41 2788）修改。



《大涅槃經》，祈願皇帝國祚無窮，父母生於彌勒佛的兜率天，最後祈求子孫亦能蒙受福德。

在佛教造像銘中常見「為七世父母」祈福，最早的實例是北涼緣禾三年（434）造經塔記，接著是北魏太安三年（457）《宋德興造釋迦三尊像》（圖52）。<sup>⑫6</sup>

太安三年九月廿三日，歲次／丁酉，清信士宋德興，偽命／過亡女猗香造作釋迦文佛／像。願先師、七世父母、外內眷屬，／崩（？）全知識、亡女猗香、一切眾／生，生生共其福。所往生□，／值遇諸佛，永離苦因。必／獲此願，早成菩提大道。<sup>⑫7</sup>

稍晚的太和十八年（494）四月八日《尹受國造釋迦坐像》（美國納爾遜阿特金斯美術館，圖53）的背面記有：

夫至道虛寂，理不自興。……清信士尹受國，為亡考造釋迦文石像一區，作功以就，謹發微願。上願七世父母，未來見世，常與三寶共會。又願亡考生生之處，遇佛聞法，自識宿命，永不退轉。次願一切運途，有生之類，離諸有結，地獄眾苦，咸皆休息。緣少微福，普同斯願。<sup>⑫8</sup>

其中祈願七世父母來世能聽聞佛法，又願一切眾生能脫離「有結」（生死果報）與地獄之苦。<sup>⑫9</sup>

前引的三例造像中，其造像日期有八、廿三，均符合佛教的六齋日（每月的初八、十四、十五、廿三、廿九、三十日），可見平城時期造像與齋戒的密切關係。由於四月八日為佛誕日，也有可能是配合佛教節慶而進行造像。<sup>⑬0</sup> 中

<sup>⑫6</sup> 佐藤智水，《北魏仏教史論考》，頁100。

<sup>⑫7</sup> 水野清一，《中國の佛教美術》，頁78。釋文另據中央研究院歷史語言研究所傅斯年圖書館藏拓片〈北魏宋德興造釋迦文佛像記〉（T674.41 3027）修改。

<sup>⑫8</sup> 水野清一，《中國の佛教美術》，頁94。

<sup>⑫9</sup> 關於佛教報應信仰，參見山崎宏，《隋唐佛教史の研究》（京都：法藏館，1971），頁251-275。

<sup>⑬0</sup> 劉淑芬，〈五至六世紀華北鄉村的佛教信仰〉，頁497-544。

古時期信徒會在造像的前後會舉行齋會、八關齋會、行道等儀式。<sup>⑬</sup> 八關齋又稱八戒齋、八齋戒、八戒等，為在家信徒所必須遵守的戒律之一。<sup>⑭</sup> 在上述實例中，供養人配合八關齋來進行造像，做為薦亡功德的一環。

八關齋與造像的相關性對於思考全家灣石堂與佛教禮儀的關係頗具啟發性。全家灣石堂中所描繪出的佛像具有四層佛教信仰實踐的意義。第一、喪家贊助繪製佛像，此行為本身即可累積功德。<sup>⑮</sup> 第二、繪製佛像可做為喪家為墓主祈求冥福，迴向功德給墓主的薦亡功德。第三、喪家在佛像繪製完成之後可能曾經在墓地舉行八關齋會，甚至可能配合齋日來選擇葬日。<sup>⑯</sup> 第四、參與繪製的工匠也可能獲得福報。<sup>⑰</sup>

---

⑬ 山崎宏，《支那中世佛教の展開》（東京：清水書店，1947），頁732-764。劉淑芬，〈五至六世紀華北鄉村的佛教信仰〉，頁529-532。塚本善隆，〈中国の在家仏教特に庶民仏教の一經典—提謂波利經の歴史—〉，收入氏著，《塚本善隆著作集》，第二卷・北朝仏教史研究（東京：大東出版社，1974），頁187-240。

⑭ 道端良秀，《中國佛教思想史の研究》（京都：平樂寺書店，1979），頁380-394；金澤啟明，〈初期中國佛教の齋について〉，《東方宗教》，63號（1984），頁55-63；船山徹，〈六朝時代における菩薩戒の受容過程——劉宋・南齊期を中心に——〉，《東方學報》，67冊（1995），頁1-135。

⑮ （後秦）鳩摩羅什譯，《妙法蓮華經》，〈方便品第二〉：「若於曠野中，積土成佛廟，乃至童子戲，聚沙為佛塔，如是諸人等，皆已成佛道。若人為佛故，建立諸形像，刻彫成眾相，皆已成佛道。」收入《大正新修大藏經》，第9卷，頁8下。

⑯ 在墓前舉行八關齋會的例子，可見於東晉支遁〈八關齋詩序〉。支遁在吳縣土山墓下舉行一日一夜的八關齋會。收於（唐）道宣，《廣弘明集》，卷三十，收入《大正新修大藏經》（臺北：新文豐出版公司，1983），第52卷，頁350上。

⑰ 依據南北朝末至唐初的撰述經典《佛在金棺上囑累經》：「經像主莫論道雇，經像之匠莫云客作，造訖布施，二人獲福，不可度量。」侯旭東整理，《如來在金棺囑累清淨莊嚴敬福經》，收入方廣錫主編，《藏外佛教文獻》，第4輯（北京：宗教文化出版社，1998），頁373-384。劉淑芬，〈中國撰述經典與北朝佛教的傳佈——從北朝刻經造像碑談起〉，臺北市簡牘學會、中華簡牘學會編刊，《簡牘學報》，第19期（2006），勞貞一先生百歲冥誕紀念論文集，頁249-276。收入氏著，《中古的佛教與社會》（上海：上海古籍出版社，2008），頁145-167。

### (三) 祭奠與齋戒

由於全家灣石堂中的佛教壁畫是作為葬具圖像來使用，因此考察其圖像的功能問題時，除了考慮佛教供養活動之外，還需要參照原來屋形葬具作為「神祠」的祭奠性質。全家灣石堂東西壁香爐的位置配合石牀前緣排列，可知設計者意識到葬具內部空間的特點，並且有意協調佛教圖像與葬具祭奠空間。因此，如何看待全家灣石堂中祭奠與齋戒這兩種祭祀活動的關聯，也就成為理解其宗教實踐的重要環節。可惜全家灣石堂並非經考古發掘，隨葬品已不知去向，對於其中祭奠問題的討論帶來很大的限制。以下僅根據現有的材料提出初步的觀察，更詳細的討論有待更多材料的出土。

關於平城時期屋形葬具與設奠的關係，除了可如前述由淵源的角度來探討之外，還可以就隨葬品的陳設來加以分析。山西大同雲波里路M10墓為長斜坡墓道方形土洞墓，墓室內側安放石槨，高1.85、寬2.84、深1.89公尺（圖54）。<sup>⑬⑭</sup> 其結構上的特點在於正面（南壁）形成類似明窗的半開放式空間。此外，石槨內部並無石牀，而是安置木棺。木棺的形制前寬後窄，為鮮卑墓葬常見的葬具形制。石槨內部除了木棺之外，還陳設隨葬器物與漆盤，石槨入口安放一燈具（圖55）。相較於其他石槨墓，這座墓葬在石槨與墓門之間保留較大的空間，安放各類隨葬品，包括一對鎮墓武士與鎮墓獸。漆盤的位置靠近西壁，近於墓主頭部，具有祭奠的功能。

太和元年（477）賈寶墓的木堂前方保留完整的設奠痕跡，前廊下方陳設一几案，近中央處放置大漆盤、石碑（圖56）。<sup>⑮</sup> 石碑前方有石燈，面向墓門。石燈、石碑、漆盤由外而內依序排成一中軸線。此中軸線代表喪家設奠祭祀的視線。解興石堂門楣上方的墨書題記相當於賈寶墓的石碑，呼應中軸線上的祭奠視線。墓門左右兩側的木製鎮墓武士俑具有守護墓神魂的功能。另外近年報導的大同市南郊沙嶺墓出土一件石槨，坐北朝南，石槨正面有兩根八角形

<sup>⑬⑭</sup> 大同市考古研究所，〈山西大同雲波路北魏墓（M10）發掘簡報〉，《文物》，2017年11期，頁4-20。

<sup>⑮</sup> 大同市考古研究所，〈山西大同北魏賈寶墓發掘簡報〉，頁23-37。

立柱，石門外側有石燈。<sup>⑬</sup>此石槨的結構與全家灣石堂大致相同，內部陳設石牀，上有墓主夫婦的遺骨。墓室西南角有腐朽的木案，上有漆器和獸骨，可知是用來陳設祭奠。

另外值得注意的是，全家灣石堂中東西壁香爐所在的位置，與石牀前沿、堂內的祭奠空間相互重疊。這意味著在空間的配置上，佛教供養與墓中祭奠這兩種祭祀活動，具有相互呼應、協調的關係。在全家灣石堂中佛教圖像的布局是以配合石堂、石牀的結構為前提，經過調整以符合石堂的喪葬功能與祭奠空間。此外，正如同供養人兼具喪家的身分，禮拜佛像的空間也與祭奠空間相呼應。由於石堂內部空間狹窄，參考其他經考古發掘的屋形葬具，可推測喪家應是在墓門的近側，相當於石堂前方地空間舉行奠祭並陳設祭品。

祭祀空間的雙重功能還牽涉到如何揣摩壁畫的製作過程。詳觀壁畫在不同石板之間的交界處，例如東壁二石接合處的蓮花，或是頂部的天人等，其線描十分連貫，並無參差錯落的現象。由此可推測此石堂是在墓室內首次組裝，並且在完成組裝之後才進行彩繪。僧人除了曾協助規劃圖像、指導工匠之外，可能還在壁畫完成之後進入石堂內部舉行開光儀式。<sup>⑭</sup>

根據佛教造像供養的慣例，推想信奉佛教的喪家藉由佛教壁畫來為墓主祈求冥福，配合喪禮、壁畫的製作舉行八關齋會，延請僧人進行開光儀式。在葬具中描繪佛像，除了可能是模仿佛寺、齋堂的佈局，<sup>⑮</sup>或是意圖使石堂成為佛教禮拜的空間之外，也是一種喪家為墓主迴向功德的手段。墓主死後可以「值遇諸佛」、「常聞佛法」，在受佛摩頂這類圖像的配置下，證明墓主能得到釋迦的授記，獲得死後得以生於天界的保證。<sup>⑯</sup>亦即藉由釋迦授記的形式來預告

<sup>⑬</sup> 此墓的資料檢索自<https://www.sxdt.com.cn/show-9-15855-1.html>（檢索日期：2020年11月26日）。

<sup>⑭</sup> 開眼供養參見劉淑芬，〈五至六世紀華北鄉村的佛教信仰〉，頁497-544。倉本尚德，《北朝佛教造像銘研究》，頁109-110。

<sup>⑮</sup> 關於齋堂的討論參見Robert Ford Campany, “Abstinence Halls (zhaitang 齋堂) in Lay Households in Early Medieval China,” *Studies in Chinese Religions*, vol. 1, no. 4 (2015), pp. 323-343.

<sup>⑯</sup> 李梅田與張志忠的文中已指出羅睺羅授記因緣故事代表墓主重生。李梅田、張志忠，〈北魏邢合姜石槨壁畫研究〉，頁29-30。



死後得以再生，於未來得果。值得注意的是此受佛摩頂圖位在西壁南側，就與墓主遺體的相對位置而言正好位在近於頭部的位。墓中設奠中漆盤與墓主頭部也具有對應關係，兩者均顯示出對於墓主身體的意識。

全家灣石堂採用佛教圖像為主題，完全取代其他各類地下世界的表象，但卻是以採用葬具石堂作為承載佛教圖像的物質載體。石堂原來是以墓主靈魂居於地下為前提所設計，兼具祭祀靈魂的功能。就圖像的意涵而言，石堂的佛教圖像代表墓主重生於佛國天界，與石堂作為靈魂地下居所的本質有所矛盾。喪家選擇使用石堂這一物質載體來建立墓主與佛教天界的連結，顯示並未放棄事死如事生的死後信仰。<sup>⑭</sup> 然而如同全家灣石堂所見，在實際的宗教實踐上兩者卻相互搭配，共存於同一空間。在這個案例中，石堂除了作為葬具，還被賦予另一層佛教天界的意義，而後者顯然更受重視。在佛教圖像的保證之下，墓主的神魂得以重生於天界。<sup>⑮</sup>

## 結語

在全家灣石堂中喪家採用佛教供養的宗教實踐來運用石堂中的壁畫，出現將佛教功德觀與墓壁畫製作相互結合的現象。此石堂壁畫具有許多層面的宗教性，包含作為家族信仰的佛教、作為國家宗教的佛教、祖先祭祀、以及神獸崇拜。自南北朝前期開始，隨著佛教的普及生死觀產生劇變，死者在來世的果報

---

<sup>⑭</sup> 關於來世信仰的矛盾性，參見Ying-shih Yü, “Oh Soul come back! A Study in the Changing Conceptions of the Soul and Afterlife in Pre-Buddhist China,” *Harvard Journal of Asian Studies*, vol. 47, no. 2 (1987), pp. 392-393. 余英時著；侯旭東等譯，《東漢生死觀》（上海：上海古籍出版社，2005），頁151。

<sup>⑮</sup> 此外，屋形葬具中大都將死者遺體直接陳設於石牀上，並未採用木棺。這種葬式與佛教露屍葬法是否有關，有待進一步研究。關於露屍葬，參見劉淑芬，〈林葬—中古佛教露屍葬研究之一（一）、（二）、（三）〉，《大陸雜誌》，96卷1、2、3期（1998），頁22-31、25-43、20-40。劉淑芬，〈石室瘞窟——中古佛教露屍葬研究之二（一）、（二）、（三）〉，《大陸雜誌》，98卷2、3期（1999），頁49-60、97-113、145-152。收入氏著，《中古的佛教與社會》（上海：上海古籍出版社，2008），頁183-289。

成為喪葬活動中必須關懷的課題。在這樣的宗教自覺之下，促成喪家選用佛教圖像來描繪葬具，模擬佛寺、齋堂的禮拜空間。

北魏平城時期屋形葬具備新的喪葬內涵，兼具葬具與祠堂的功能，成為葬祭合一的新型葬具。這種葬具性質的變化與擴充，為石堂內部描繪佛教圖像提供發展的條件。在全家灣石堂中原來的祭奠空間與佛教供養禮拜相重疊，東西兩壁香爐位置的前移可作為佐證。隨著佛教圖像的採用，勢必改變喪葬禮儀的內涵。在全家灣石堂中同樣可見葬祭合一的現象，只是這裡的「祭」並非僅止於喪葬傳統的祭奠，還擴及佛教供養與齋戒，並且很可能是以後者作為祭祀活動的主體。在這種以佛教禮儀為主體的喪葬活動中，無論是儀式的進行或是圖像的規劃，僧人、僧團應該都扮演著重要的角色。在全家灣石堂中一共出現五位僧人的形象，當非偶然。石堂中的佛教圖像大致符合經典的記載，並無工匠任意改動的現象，推測經過僧人的指導與認可。

本文將全家灣石堂的年代重新改定在460年左右，認為《邢合姜墓誌》應不屬於此石堂。若本文的推測可信，則此石堂的製作年代可能早於或相當於雲岡石窟開鑿之始。雖然此推斷與《邢合姜墓誌》的469年相差不大，然而對於考察平城時期佛教圖像的發展卻具有重大的意義。這是因為雲岡石窟第一期窟的年代約為460至470年之間，例如宿白將第一期的結束定在文成帝駕崩的465年，<sup>⑭</sup>長廣敏雄則以獻文帝467年行幸武州山石窟寺為界。若將此石堂年代定在460年前後則早於雲岡石窟造像的完成時間，若定在469年則是雲岡石窟第一期窟落成之後。可知這數年之差的斷代問題，關係著如何評估此石堂與雲岡石窟之間的關係。

由於全家灣石堂中的佛教圖像，諸如二佛並坐、裸身婆羅門、過去七佛、受佛摩頂等均可見於雲岡石窟第一期窟，兩者之間的關係值得進一步探究。就雲岡石窟的營造而言，沙門統曇曜主導雲岡石窟第一期窟的開鑿，這一時期雲岡石窟的規劃，體現出曇曜所率領的僧團對於國家佛教的造像構想。大像之外的眾多小龕中有不少與石窟同時開鑿，且位置醒目，或許可以推想是在北魏皇室的允許或是期待之下，由代人集團的成員所合力開鑿供養。進而言之，這類

<sup>⑭</sup> 宿白，〈雲岡石窟分期試論〉，《考古學報》，1978年1期，頁25-38。收入氏著，《中國石窟寺研究》，頁76-88。

集團性造像活動有助強化代人集團內部的凝聚力，也符合北魏國家佛教以政治為先的特點。由於平城為當時的政治宗教中心，推測雲岡石窟第一期窟小龕的造像主題，應該是模仿或延續自平城寺院的造像供養。

全家灣石堂中七佛與主尊之間的對應關係，尤其能顯示出與寺院、齋堂一類佛教建築空間佈局的相關性。在此石堂中七佛與二佛並坐相對，然而在雲岡石窟第十七窟中七佛則是與交腳彌勒菩薩相對，兩者的圖像意義並不相同。此石堂的佛教圖像組合的特色之一即為欠缺彌勒菩薩，並未表現出上升兜率天宮的彌勒信仰，而是側重於七佛對於懺悔滅罪、守護墓主的功能。

另外，此石堂中受佛摩頂圖與雲岡第二期窟第九窟前室西壁羅睺羅授記圖的表現相近，坐佛均以右手撫摸臺座中央童子的頭部。由於雲岡石窟第九窟的年代已晚至太和年間，這類坐佛形式的羅睺羅授記圖曾被視為雲岡石窟第二期的新表現。然而由全家灣石堂可知這一圖式已可見於460年前後，早於採立佛形式的圖像。可知就羅睺羅授記圖而言，開鑿雲岡石窟第九窟的工匠重新採用舊模式，並未創造新圖像，推測其圖像源流與全家灣石堂的授記圖同樣出自平城寺院。

經由以上的討論可知，考察墓葬與石窟之間的關係時，有必要將寺院的因素納入考量。平城寺院的圖像佈局在當時應被作為墓葬與石窟的參考依據與學習模範。進而言之，為平城寺院製作佛教圖像的工匠作坊可能也參與雲岡石窟的開鑿或是石堂的製作。值得注意的是，部分平城時期的皇家寺院採用石造，<sup>⑭</sup>就工藝技術而言與石塔、石廟、石堂並無二致。此外，過去關於平城時期佛教美術的研究受限於材料，主要以雲岡石窟或單體造像等石質造像為主。全家灣石堂正可彌補欠缺，有助於推想平城寺院佛教壁畫的樣態。由此看來，透過全家灣石堂的研究，可以對理解平城地區墓葬、石窟、寺院三者之間的相關性提供新的觀察座標，擴大關於工匠移動、圖像製作與粉本流通等問題的思考面向。

全家灣石堂壁畫完全以佛教圖像為主體，直接套用佛寺、齋堂等佛教禮拜空間的圖像模式。在全家灣石堂出土之前，中古時期東北亞墓葬中唯一描繪出

<sup>⑭</sup>（北齊）魏收，《魏書》，卷114，〈釋老志〉：「皇興中，又構三級石佛圖。棟楹楹，上下重結，大小皆石，高十丈。鎮固巧密，為京華壯觀。」（頁3038）

佛像壁畫的實例是吉林省集安高句麗長川一號墓（圖57）。<sup>④⑥</sup> 如果說長川一號墓所呈現的是佛教與墓葬傳統的互補與共存，那麼全家灣石堂則完全以佛教圖像為尊，幾乎完全排除傳統墓葬圖像。這種在墓葬中運用佛教圖像的方式，不僅在中古時期的中國，甚至在東北亞墓葬中也僅此一例。由日益豐富的考古出土材料來看，北魏平城時期墓葬對於佛教圖像的運用最具有系統性，可視為自東漢以來在墓葬中運用佛教圖像的新階段。佛教信仰與種族、地域、政治等多元因素相互交織，共同促成這項獨特的發展。

全家灣石堂中所見的這種做法，後來可能未受官方僧團的認可，由現有的考古材料可知並未形成新的墓葬圖像傳統。即使如此，全家灣石堂壁畫充分體現出平城時期墓葬文化的多元性與對於外來文化的調適能力。文成帝復佛之後佛教信徒的喪葬規範尚未定型之際，喪家、僧人、工匠三者在墓葬中創造性地運用佛教圖像。這種嘗試雖然很快就被排除甚或被禁止，卻也讓吾人得以略見墓葬與佛教之間的互動與扞格，有助於由墓葬的角度來反思平城時期佛教信仰與實踐的在地特色。

（後記：2017年8月田野調查期間得到大同市考古研究所張志忠所長的慷慨協助，2021年12月27日初稿發表於中央研究院歷史語言研究所講論會，除了與會學者之外，投稿後另承蒙兩位審查先生惠賜寶貴意見，謹致謝忱。）

（責任編輯：陳卉秀）

---

<sup>④⑥</sup> 吉林省文物工作隊、集安縣文物保管所，〈集安長川一號壁畫墓〉，收入東北考古與歷史編輯委員會編，《東北考古與歷史（叢刊）》，第1輯（北京：文物出版社，1982），頁154-173。Youngsook Pak, “Buddhist Themes in Koguryo Murals,” *Asiatische Studien*, XLIV, no. 2 (1990), pp. 177-204。溫玉成，〈集安長川高句麗一號墓的佛教壁畫〉，《敦煌研究》，1期（2001），頁64-71。李清泉，〈墓葬中的佛像——長川1號壁畫墓釋讀〉，收入巫鴻主編，《漢唐之間的視覺文化與物質文化》（北京：文物出版社，2003），頁471-505。收入氏著，《由圖入史——李清泉自選集》（上海：中西書局，2019），頁87-118。



## 引用書目

### 傳統文獻

方廣錫主編

《藏外佛教文獻》，第4輯，北京：宗教文化出版社，1998。

(北魏) 吉迦夜、曇曜譯

《雜寶藏經》，收入《大正新修大藏經》，臺北：新文豐出版公司，1983，第4卷。

(唐) 李延壽

《北史》，北京：中華書局，1983。

《南史》，北京：中華書局，1995。

(唐) 房玄齡等

《晉書》，北京：中華書局，1993。

(北涼) 沮渠京聲譯

《治禪病秘要法》，收入《大正新修大藏經》，臺北：新文豐出版公司，1983，第15卷。

(劉宋) 法天譯

《佛說七佛經》，收入《大正新修大藏經》，臺北：新文豐出版公司，1983，第1卷。

(北涼) 法眾譯

《大方等陀羅尼經》，收入《大正新修大藏經》，臺北：新文豐出版公司，1983，第21卷。

(唐) 道宣

《廣弘明集》，卷三十，收入《大正新修大藏經》，臺北：新文豐出版公司，1983，第52卷。

(後秦) 鳩摩羅什譯

《妙法蓮華經》，收入《大正新修大藏經》，臺北：新文豐出版公司，1983，第9卷。

趙超

《漢魏南北朝墓誌彙編》，天津：天津古籍出版社，1992。

(梁) 蕭子顯

《南齊書》，北京：中華書局，1997。

(北齊) 魏收

《魏書》，北京：中華書局，1992。

(南朝)《梵網經》，收入《大正新修大藏經》，臺北：新文豐出版公司，1983，第24卷。

### 近人論著

山西省大同市博物館等

1972 〈山西大同石家寨北魏司馬金龍墓〉，《文物》，3期，頁20-29、64。

Datong Museum, Shanxi Province et al.

- 1972 “Shanxi Datong Shijiazhai Bei Wei Sima Jinlong mu (Sima Jinlong’s Tomb of the Northern Wei Dynasty in Shijiazhai, Datong, Shanxi),” *Cultural Relics*, no. 3, pp. 20-29, 64.

山西省考古研究所等

- 2001 〈太原隋代虞弘墓清理簡報〉，《文物》，1期，頁27-52。  
2001 〈大同市北魏宋紹祖墓發掘簡報〉，《文物》，7期，頁19-39。  
2005 《太原隋虞弘墓》，北京：文物出版社。

The Institute of Archaeology of Shanxi et al.

- 2001 “Excavation of Yu Hong of the Sui Dynasty in Taiyuan, Shanxi,” *Cultural Relics*, no. 1, pp. 27-52.  
2001 “Excavation of Song Shaozu’s Tomb of the Northern Wei Dynasty in Datong,” *Cultural Relics*, no. 7, pp. 19-39.  
2005 *Sui Dynasty Tomb of Yu Hong in Taiyuan*, Beijing: Cultural Relics Press.

山西省考古研究所、大同市考古研究所

- 2015 〈山西大同南郊全家灣北魏墓（M7、M9）發掘簡報〉，《文物》，12期，頁4-21。

Shanxi Provincial Institute of Archaeology, and the Archaeology Institute of Datong City

- 2015 “Shanxi datong nanjiao tongjiawan beiwei mu (M7, M9) fajue jianbao (A Brief Report on the Excavation of Northern Wei Tombs M7 and M9 at Tongjiawan in the Southern Suburbs of Datong, Shanxi),” *Cultural Relics*, no. 12, pp. 4-21.

山東省石刻藝術博物館、山東省考古研究所編

- 2017 《孝堂山石祠》，北京：文物出版社。

The Stone Carving Art Museum of Shandong and the Archaeology Institute of Shandong ed.

- 2017 *Xiaotangshan shici* (The Stone Temple at Xiaotangshan), Beijing: Cultural Relics Press.

大同市考古研究所

- 2006 〈山西大同沙嶺北魏壁畫墓發掘簡報〉，《文物》，10期，頁4-24。  
2006 〈山西大同七里村北魏墓群發掘簡報〉，《文物》，10期，頁25-49。  
2011 〈山西大同陽高北魏尉遲定州墓發掘簡報〉，《文物》，12期，頁4-12、51。  
2011 〈山西大同雲波里路北魏壁畫墓發掘簡報〉，《文物》，12期，頁13-25。  
2011 〈山西大同文瀾路北魏壁畫墓發掘簡報〉，《文物》，12期，頁26-36、60。  
2017 〈山西大同雲波路北魏墓（M10）發掘簡報〉，《文物》，11期，頁4-20。  
2019 〈山西大同二電廠北魏墓群發掘簡報〉，《文物》，8期，頁15-37。  
2021 〈山西大同北魏賈實墓發掘簡報〉，《文物》，6期，頁23-37。  
2022 〈山西大同全家灣北魏邢合姜墓石槨調查簡報〉，《文物》，1期，頁18-34。

Datong Municipal Institute of Archaeology

- 2006 “A Brief Excavation Report on the Mural Tomb of the Northern Wei Located in Shaling, Datong City, Shanxi Province,” *Cultural Relics*, no. 10, pp. 4-24.

- 2006 “A Brief Excavation Report on Tomb Group of the Northern Wei Located in Qili Village, Datong City, Shanxi Province,” *Cultural Relics*, no. 10, pp. 25-49.
- 2011 “Shanxi Datong Yanggao Bei Wei Yuchi Dingzhou mu fajue jianbao (A Brief Excavation Report on Yuchi Dingzhou’s Tomb of the Northern Wei Located in Yanggao, Datong City, Shanxi Province),” *Cultural Relics*, no. 12, pp. 4-12, 51.
- 2011 “A Mural-Painted Tomb of the Northern Wei in Yunboli Road, Datong, Shanxi,” *Cultural Relics*, no. 12, pp. 13-25.
- 2011 “Shanxi Datong Wenyinglu Bei Wei bihuamu fajue jianbao (A Brief Excavation Report on the Mural-Painted Tomb of the Northern Wei Located at Wenying Road, Datong City, Shanxi Province),” *Cultural Relics*, no. 12, pp. 26-36, 60.
- 2017 “The Excavation of a Northern Wei Burial (M10) on Yunbo Road in Datong, Shanxi,” *Cultural Relics*, no. 11, pp. 4-20.
- 2019 “Excavation of Burials of the Northern Wei Dynasty at Datong No. 2 Electric Power Plant in Shanxi,” *Cultural Relics*, no. 8, pp. 15-37.
- 2021 “The Excavation of the Jiabao Tomb of the Northern Wei in Datong, Shanxi,” *Cultural Relics*, no. 6, pp. 23-37.
- 2022 “Shanxi Datong Tongjiawan Bei Wei Xing Hejiang mu shiguo diaocha jianbao (A Brief Report on the Study of Sarcophagi of Xing Hejiang’s Tomb of the Northern Wei in Tongjiawan, Datong City, Shanxi Province),” *Cultural Relics*, no. 1, pp. 18-34.
- 大同市考古研究所劉俊喜主編  
2008 《大同雁北師院北魏墓群》，北京：文物出版社。
- Datong Municipal Institute of Archaeology (Liu, Junxi) ed.  
2008 *Tombs of the Northern Wei Period in Yanbei Teachers College at Datong*, Beijing: Cultural Relics Press.
- 大同市博物館編  
2016 《平城文物精粹：大同市博物館館藏精品錄》，南京：江蘇鳳凰美術出版社。
- Datong Museum ed.  
2016 *Pingcheng Wenwu jingcui: Datong Shi bowuguan guancang jingpin lu* (Pingcheng Cultural Relics: The Collection Catalogue of Datong Municipal Museum), Nanjing: Jiangsu Phoenix Literature and Art Publishing Ltd.
- 大同北朝藝術研究院編著  
2016 《北朝藝術研究院藏品圖錄 石雕》，北京：文物出版社。  
2016 《北朝藝術研究院藏品圖錄 青銅器 陶瓷器 墓葬壁畫》，北京：文物出版社。  
2016 《北朝藝術研究院藏品圖錄 墓誌》，北京：文物出版社。  
2016 《北朝藝術研究院藏品圖錄 磚瓦 瓦當》，北京：文物出版社。
- Datong Beichao yishu yanjiu yuan (Datong Municipal Northern Dynasty Art Institute) ed.  
2016 *Beichao yishu yanjiuyuan cangpin tulu, shidiao* (The Collection Catalogue of Northern Dynasty Art Institute: Stone Carving), Beijing: Cultural Relics Press.

- 2016 *Beichao yishu yanjiuyuan cangpin tulu, qingtong qi, taoci qi, muzang bihua* (The Collection Catalogue of Northern Dynasty Art Institute: Bronze, Ceramics, Tomb Murals), Beijing: Cultural Relics Press.
- 2016 *Beichao yishu yanjiuyuan cangpin tulu, muzhi* (The Collection Catalogue of Northern Dynasty Art Institute: Epitaph), Beijing: Cultural Relics Press.
- 2016 *Beichao yishu yanjiuyuan cangpin tulu, zhuanwa, wadang* (The Collection Catalogue of Northern Dynasty Art Institute: Bricks and Tiles), Beijing: Cultural Relics Press.
- 王銀田、劉俊喜
- 2001 〈大同智家堡北魏墓石槨壁畫〉，《文物》，7期，頁40-51。
- Wang, Yintian, and Junxi Liu
- 2001 “Excavation of a Northern Wei Tomb with a Painted Stone Coffin Chamber,” *Cultural Relics*, no. 7, pp. 40-51.
- 王銀田
- 2010 〈丹陽王墓主考〉，《文物》，5期，頁44-50、77。
- Wang, Yintian
- 2010 “Danyangwang muzhu kao (Investigations of the Owner of Danyangwang’s Tomb),” *Cultural Relics*, no. 5, pp. 44-50, 77.
- 王惠民
- 2010 〈執雀外道非婆藪仙辨〉，《敦煌研究》，1期，頁1-7。
- Wang, Huimin
- 2010 “Identifying the Heretic Figure Who Has Holding a Bird,” *Dunhuang Research*, no. 1, pp. 1-7.
- 王雁卿
- 2005 〈雲岡石窟第20窟立佛與佛龕〉，《敦煌研究》，5期，頁10-12。
- 2006 〈雲岡石窟七佛造像題材淺析〉，收入雲岡石窟研究院編，《2005年雲岡國際學術研討會論文集·研究卷》，北京：文物出版社，頁251-262。
- Wang, Yenching
- 2005 “Yungang shiku di 20 ku lifo yu foka (The Standing Buddha and Altar in Cave 20 of Yungang),” *Dunhuang Research*, no. 5, pp. 10-12.
- 2006 “Yungang shiku qifo zaoxiang ticaí qianxi (A Brief Analysis of the Seven Buddhas in Yungang Grottoes),” in Yungang shiku yanjiuyuan (Yungang Grottoes Institute) ed., *2005 nian Yungang guoji xueshu yantaohui lunwenji, yanjiujuan* (2005 Proceedings of Yungang International Symposium, A Volume of Essays), Beijing: Cultural Relics Press, pp. 251-262.
- 中國美術全集編輯委員會編
- 1987 《中國美術全集 繪畫編17 麥積山等石窟壁畫》，北京：人民美術出版社。



Zhongguo meishu quanji bianji weiyuanhui (The Editorial Board of Complete Works of Chinese Art) ed.

1987 *Zhongguo meishu quanji, Huihua bian 17, Maijishan deng shiku bihua* (Complete Works of Chinese Art, Painting Series 17, Grotto Frescoes of Maiji Mountain and others), Beijing: People's Fine Arts Publishing House.

甘肅省文物工作隊、炳靈寺文物保管所

1989 《中國石窟 永靖炳靈寺》，北京：文物出版社。

Gansu Sheng wenwu gongzuodui (Cultural Relic Work Team of Gansu Province), and Binglingsi wenwu baoguansuo (Conservation and Research Institute of the Bingling Temple Cultural Relics)

1989 *Zhongguo shiku: Yongjing Binglingsi* (Grottoes in China: Yongjing Bingling Temple), Beijing: Cultural Relics Press.

白彬

2007 〈近年來魏晉南北朝墓葬佛道遺存的發現與研究〉，《藝術史研究》，9輯，頁473-513。

Bai, Bin

2007 "The Discoveries and Researches on Buddhist and Taoist Remains from the Tombs of Wei, Jin, Northern and Southern Dynasties Periods in Recent Years," *The Study of Art History*, no. 9, pp. 473-513.

甘肅省考古研究所編

1989 《酒泉十六國墓壁畫》，北京：文物出版社。

Gansu Provincial Institute of Archaeology ed.

1989 *Wall Paintings of the Sixteen Kingdoms Tomb at Jiuquan*, Beijing: Cultural Relics Press.

石景山區文物管理所

2001 〈北京市石景山區八角村魏晉墓〉，《文物》，4期，頁54-59。

Shijingshan District Cultural Relics Management Office

2001 "Beijing Shi Shijingshanqu Bajiaocun Wei Jin mu (Wei-Jin Tombs in Bajiao Village, Shijingshan District, Beijing)," *Cultural Relics*, no. 4, pp. 54-59.

古順芳、呂曉晶

2020 〈北魏平城墓葬陶俑演變的階段性〉，《古代文明》，14卷，頁93-126。

Gu, Shunfang, and Xiaojing Lu

2020 "Bei Wei Pingcheng muzang taoyong yanbian de jieduanxing (Stages of Evolution of Terracotta Figurines in Pingcheng Tombs in the Northern Wei Dynasty)," *Ancient Civilizations*, vol. 14, pp. 93-126.

冉萬里

2006 〈帝陵建寺之制度考略〉，收入西北大學考古學系、西北大學文化遺產與考古學研究中心編，《西部考古—紀念西北大學考古學專業成立五十周年專刊》，第1輯，西安：三秦出版社，頁433-441。

Ran, Wanli

- 2006 “Diling jiansi zhi zhidu kaolue (A Study on the System of Building Temples in Imperial Mausoleum),” in Department of Archaeology, Northwest University and School of Cultural Heritage, Northwest University eds., *Xibu kaogu: Jinian Xibei daxue kaoguxue zhuanke chengli wushi zhounian zhuankan* (West China Archaeology: Special Issue to Commemorate the 50th Anniversary of Northwest University's Archaeology Program), no. 1, Xi'an: Sanqin Publishing House, pp. 433-441.

西安市文物保護考古所

- 2004 〈西安市北周史君石槨墓〉，《考古》，7期，頁38-49。  
2005 〈西安北周涼州薩保史君墓發掘簡報〉，《文物》，3期，頁4-33。

The Institute of Archaeology of Xi'an

- 2004 “Xi'an Shi Bei Zhou Shijun shiguo mu (The Wirkak (Shi Jun) Sarcophagus of the Northern Zhou Dynasty in Xi'an),” *Archaeology*, no. 7, pp. 38-49.  
2005 “Excavation of Shi's Tomb of the Northern Zhou Dynasty at Sabao near Xi'an,” *Cultural Relics*, no. 3, pp. 4-33.

吉林省文物工作隊、集安縣文物保管所

- 1982 〈集安長川一號壁畫墓〉，收入東北考古與歷史編輯委員會編，《東北考古與歷史（叢刊）》，第1輯，北京：文物出版社，頁154-173。

Archaeological Team of Jilin Province and Conservation and Research Institute of Ji'an County

- 1982 “The Wall Painting's Tomb No. 1 at Changchuan,” in The Editorial Board of Archaeology and History of Northeast China ed., *Memories of Archaeology and History of Northeast China*, vol. 1, Beijing: Cultural Relics Press, pp. 154-173.

李清泉

- 2003 〈墓葬中的佛像——長川1號壁畫墓釋讀〉，收入巫鴻主編，《漢唐之間的視覺文化與物質文化》，北京：文物出版社，頁471-505。  
2019 《由圖入史——李清泉自選集》，上海：中西書局。

Li, Qingquan

- 2003 “Buddhist Images in Burials: The Murals from Changchuan Tomb No. 1,” in Wu Hung ed., *Between Han and Tang: Visual and Material Culture in a Transformative Period*, Beijing: Cultural Relics Press, pp. 471-505.  
2019 *You tu ru shi: Li Qingquan zixuanji* (From Pictures to History: Self-Selected Collection of Li Qingquan), Shanghai: Zhongxi Book Company.

宋志輝

- 2021 〈北魏“毛德祖妻張智朗”彩繪石槨保護修復報告〉，《文物修復研究》，15輯，頁507-512。

Song, Zhihui

- 2021 “Bei Wei “Mao Dezu qi Zhang Zhilang” caihui shiguo baohu xiufu baogao (Report on

the Protection and Restoration of the Painted Sarcophagi of Mao Dezu's Wife, Zhang Zhilang in the Northern Wei Dynasty),” *Wenwu xiufu yanjiu* (Cultural Relics Restoration Research), no. 15, pp. 507-512.

汪悅進

2000 〈佛教石窟的時空觀及圖像附會—雲岡第38窟北魏雕刻佈局構思淺議〉，收入巫鴻主編，《漢唐之間的宗教藝術與考古》，北京：文物出版社，頁279-312。

Wang, Eugene Y.

2000 “Grotto-Shrine as Chronotope and the Working Analogous Iconography: The Sixth-Century Sculptural Program in Cave 38 at Yungang in Perspective,” in Wu Hung ed., *Between Han and Tang: Religious Art and Archaeology in a Transformative Period*, Beijing: Cultural Relics Press, pp. 279-312.

余英時著；侯旭東等譯

2005 《東漢生死觀》，上海：上海古籍出版社。

Yu, Yingshih; Hou, Xudong et al. trans.

2005 *Views of Life and Death in Later Han China: A.D. 25-220*, Shanghai: Shanghai Ancient Books Publishing House.

李裕群

2022 〈佛殿的象徵——山西大同全家灣北魏佛教壁畫石槨〉，《文物》，1期，頁52-61。

Li, Yuqun

2022 “A Symbolic Dharma Hall: The Stone Chamber with Buddhist Murals of the Northern Wei Dynasty in Tongjiawan, Datong, Shanxi,” *Cultural Relics*, no. 1, pp. 52-61.

李梅田

2011 〈丹陽王墓考辨〉，《文物》，12期，頁55-60。

2021 《葬之以禮：魏晉南北朝喪葬禮俗與文化變遷》，上海：上海古籍出版社。

Li, Meitian

2011 “Danyangwang mu kaobian (Investigations of Danyangwang's Tomb),” *Cultural Relics*, no. 12, pp. 55-60.

2021 *Zang zhi yi li: Wei Jin Nan Beichao sangzang lisu yu wenhua bianqian* (Burial with Rites and Rituals: Funeral Customs and Cultural Evolution in Wei, Jin, Southern and Northern Dynasties), Shanghai: Shanghai Ancient Books Publishing House.

李梅田、張志忠

2020 〈北魏邢合姜石槨壁畫研究〉，《美術研究》，2期，頁28-32。

Li, Meitian, and Zhizhong Zhang

2020 “Bei Wei Xing Hejiang shiguo bihua yanjiu (Studies on the Murals of Xing Hejiang's Sarcophagi in the Northern Wei Dynasty),” *Art Research*, no. 2, pp. 28-32.

李聿騏

2020 〈天竺遺法在平城〉，《故宮博物院院刊》，3期，頁57-62。

Li, Yuqi

2020 “On The Introduction of ‘Hinduka Shading and Highlighting Techniques’ into Pingcheng,” *Palace Museum Journal*, no. 3, pp. 57-62.

李靜傑

2004 〈北朝後期法華經圖像的演變〉，《藝術學》，21期，頁67-107。

Li, Jingjie

2004 “The Evolution of Lotus Sūtra Tableaus in the Late Northern Dynasties,” *Study of the Arts*, no. 21, pp. 67-107.

吳桂兵

2019 《中古喪葬禮俗中佛教因素演進的考古學研究》，北京：科學出版社。

Wu, Guibing

2019 *Zhongguo sangzang lisu zhong fojiao yinsu yanjin de kaoguxue yanjiu* (An Archaeological Study on the Evolution of Buddhist Factors in the Medieval Funeral Customs), Beijing: The Science Press.

宋馨

2012 〈關隴地區對北朝墓誌形制的影響〉，收入中國魏晉南北朝史學會、山西大學歷史文化學院編，《中國魏晉南北朝史學會第十屆年會暨國際學術研討會論文集》，太原：北嶽文藝出版社，頁533-541。

Müller, Shing

2012 “Guanlong diqu dui Beichao muzhi xingzhi de yingxiang (The Influence of Guanlong Area on the Shape of Epitaphs in the Northern Dynasties),” in *Zhongguo Wei Jin Nanbeichao shixuehui* (The Chinese Wei, Jin, Southern and Northern Dynasties History Society), School of History and Culture Shanxi University eds., *Zhongguo Wei Jin Nan Bei chao shixuehui di shi jie nianhui ji guoji xueshu lunwenji* (Proceedings of the 10th Annual Meeting and International Symposium of the Chinese Wei, Jin, Southern and Northern Dynasties History Society), Taiyuan: Beiyue Wenyi Chubanshe, pp. 533-541.

河北省文化局文物工作隊

1996 〈河北定縣出土北魏石函〉，《考古》，5期，頁252-259。

Hebei Sheng wenhuaju wenwu gongzuodui (Cultural Relics Team of Hebei Provincial Bureau of Culture)

1996 “Hebei Ding Xian chutu Bei Wei shihan (The Stone Box of the Northern Wei Dynasty Unearthed in Ding County, Hebei Province),” *Archaeology*, no. 5, pp. 252-259.

河南省古代建築保護研究所

1988 〈河南安陽靈泉寺石窟及小南海石窟〉，《文物》，4期，頁1-14、20。

Henan Sheng gudai jianzhu baohu yanjiusuo (Henan Provincial Institute of Ancient Architectural Preservation)

1988 “Henan Anyang Lingquansi shiku ji Xiaonanhai shiku (Lingquan Temple Grottoes and



Xiaonanhai Grottoes Located in Anyang, Henan Province),” *Cultural Relics*, no. 4, pp. 1-14, 20.

林聖智

- 2005 〈北魏寧懋石室的圖像與功能〉，《國立臺灣大學美術史研究集刊》，18期，頁1-74。
- 2008 〈墓葬、宗教與區域作坊——試論北魏墓葬中的佛教圖像〉，《國立臺灣大學美術史研究集刊》，24期，頁1-66。
- 2012 〈北魏沙嶺壁畫墓研究〉，《中央研究院歷史語言研究所集刊》，83本1分，頁1-95。
- 2013 〈北魏平城時期的葬具〉，收入巫鴻、朱青生、鄭岩主編，《古代墓葬美術研究》，第二輯，長沙：湖南美術出版社，頁191-213。
- 2016 〈魏晉至北魏平城時期墓葬文化的變遷：圖像的觀點〉，《國立臺灣大學美術史研究集刊》，41期，頁145-237。
- 2019 《圖像與裝飾：北朝墓葬的生死表像》，臺北：臺大出版中心。

Lin, Shengchih

- 2005 “The Ning Mao Stone House of the Northern Wei Dynasty: A Re-examination of Its Iconography and Function,” *TAIDA Journal of Art History*, no. 18, pp. 1-74.
- 2008 “Tombs, Religion and Regional Workshops: A Study of the Buddhist Icons in the Northern Wei Tombs,” *TAIDA Journal of Art History*, no. 24, pp. 1-66.
- 2012 “A Study of the Northern Wei Dynasty Mural Tomb at Shaling,” *Bulletin of the Institute of History and Philology Academia Sinica*, 83: 1, pp. 1-95.
- 2013 “Mortuary Furniture in the Pingcheng Period of the Northern Wei Dynasty,” in Wu Hung, Zhu Qingsheng, and Zheng Yan eds., *Studies on Ancient Tomb Art*, vol. 2, Changsha: Hunan Fine Arts Publishing House, pp. 191-213.
- 2016 “Transformation of Mortuary Cultures from the Wei-Jin Period to the Northern Wei Pingcheng Period: A Perspective Based on Images,” *TAIDA Journal of Art History*, no. 41, pp. 145-237.
- 2019 *Image and Ornament: The Representation of Death in the Northern Dynasties*, Taipei: National Taiwan University Press.

姚桂蘭主編

- 2019 《金塔寺石窟》，蘭州：甘肅人民出版社。

Yao, Guilan ed.

- 2019 *Jintasi Grottoes*, Lanzhou: Gansu People's Publishing House.

姚薇元

- 2013 《北朝胡姓考（修訂本）》，湖北：武漢大學出版社。

Yao, Weiyuan

- 2013 *Beichao Huxing kao (xiuding ben)* (Studies on the Surname Hu in the Northern Dynasties (Revised)), Hubei: Wuhan University Press.

侯旭東

- 2015 《五六世紀北方民眾佛教信仰（增訂本）——以造像記為中心的考察》，北京：社會科學文獻出版社。

Hou, Xudong

- 2015 *Northern People's Buddhist Beliefs Seen through Donor's Inscriptions in Early Medieval China*, updated version, Beijing: Social Sciences Academic Press.

殷憲、劉俊喜

- 2011 〈北魏尉遲定州墓石槨封門石銘文〉，《文物》，12期，頁47-51。

Yin, Xian, and Junxi Liu

- 2011 “Bei Wei Yuchi Dingzhou mu shiguo fengmenshi mingwen (Inscriptions on the Sarcophagus of Yuchi Dingzhou's Tomb of the Northern Wei Dynasty),” *Cultural Relics*, no. 12, pp. 47-51.

殷憲、殷亦玄

- 2016 《北魏平城書跡研究》，北京：商務印書館。

Yin, Xian, and Yixuan Yin

- 2016 *Bei Wei Pingcheng shuji yanjiu* (A Study on the Calligraphy in the Pingcheng Period of the Northern Wei Dynasty), Beijing: The Commercial Press.

孫曉峰

- 2010 〈麥積山石窟北朝供養人調查〉，收入麥積山石窟藝術研究所編，《麥積山石窟研究》，北京：文物出版社，頁174-198。
- 2012 〈麥積山第127窟七佛圖像研究〉，《敦煌學輯刊》，4期，頁116-129。

Sun, Xiaofeng

- 2010 “Maijishan shiku Bei chao gongyangren diaocha (Investigations on the Sponsors of the Maijishan Grottoes in the Northern Dynasties),” in Maijishan shiku yishu yanjiusuo (Study on the art of Maiji Mountain Grottoes) ed., *Maijishan shiku yanjiu* (Studies on the Maijishan Grottoes), Beijing: Cultural Relics Press, pp. 174-198.
- 2012 “Maijishan di 127 ku qifo tuxiang yanjiu (Studies on the Imagery of Seven Buddhas in Grotto 127 of Maiji Mountain),” *Journal of Dunhuang Studies*, no. 4, pp. 116-129.

韋正

- 2010 〈試談南朝墓葬中的佛教因素〉，《東南文化》，3期，頁91-100。

Wei, Zheng

- 2010 “Buddhist Factors in Tombs of Southern Dynasties,” *Southeast Culture*, no. 3, pp. 91-100.

韋正、吳嬌

- 2021 〈從平城到鄴城——聚焦於墓葬文化的變遷〉，《故宮博物院院刊》，1期，頁4-26。

Wei, Zheng, and Jiao Wu

- 2021 “On the Burial Culture Development and Changes through the Periods from Pingcheng to Yecheng,” *Palace Museum Journal*, no. 1, pp. 4-26.

馬伯壺

2021 〈墓葬中的石窟：邢合姜石堂壁畫略論〉，《故宮博物院院刊》，11期，頁81-90。

Ma, Boyao

2021 “Grottoes in Tomb: with the Case Study of the Murals of Xing Hejiang’s Stone House-shaped Tomb,” *Palace Museum Journal*, no. 11, pp. 81-90.

徐光冀主編

2012 《中國出土壁畫全集》，卷2・山西，北京：科學出版社。

Xu, Guangji ed.

2012 *The Complete Collection of Murals Unearthed in China*, vol. 2, Shanxi, Beijing: The Science Press.

倪潤安

2012 〈懷仁丹陽王墓補考〉，《考古與文物》，1期，頁62-67。

2012 〈北京石景山八角村魏晉墓的年代及墓主問題〉，《故宮博物院院刊》，3期，頁37-61。

Ni, Runan

2012 “Huairan Danyangwang mu bukao (Further Studies of Danyangwang’s Tomb Located in Huairan),” *Archaeology and Cultural Relics*, no. 1, pp. 62-67.

2012 “A Probe into the Date of the Tomb and Status of the Tomb Master of the Wei-Jin Period at Bajiao Village of Shijingshan District in Beijing,” *Palace Museum Journal*, no. 3, pp. 37-61.

徐潤慶

2011 〈從沙嶺壁畫墓看北魏平城時期的喪葬美術〉，收入巫鴻、鄭岩主編，《古代墓葬美術研究》，第一輯，北京：文物出版社，頁163-190。

Seo, Yunkyung

2011 “A Painted Tomb at Shaling and Northern Wei Funerary Art of the Pingcheng Period,” in Wu Hong and Zheng Yan eds., *Studies on Ancient Tomb Art*, vol. 1, Beijing: Cultural Relics Press, pp. 163-190.

常青

2020 〈北魏平城佛教藝術與後秦長安的關係〉，《故宮博物院院刊》，8期，頁4-24。

Chang, Qing

2020 “On Buddhist Art Inheritance from The Late-Qin Chang’an to the Northern Wei Pingcheng,” *Palace Museum Journal*, no. 8, pp. 4-24.

康樂

1991 〈代人集團的形成與發展——拓跋魏的國家基礎〉，《中央研究院歷史語言研究所集刊》，61本3分，頁575-691。

1991 〈代人與鎮人〉，《中央研究院歷史語言研究所集刊》，61本4分，頁895-916。

1995 《從西郊到南郊——國家祭典與北魏政治》，臺北：稻禾出版社。

Kang, Le

- 1991 "Formation and Development as the Tai Group: Foundation of the T'o-pa Wei (A.D. 398-534)," *Bulletin of the Institute of History and Philology Academia Sinica*, 61: 3, pp. 575-691.
- 1991 "The Tai Group and the Garrisons," *Bulletin of the Institute of History and Philology Academia Sinica*, 61: 4, pp. 895-916.
- 1995 *Cong xijiao dao nanjiao: guojia jidian yu beiwei zhengzhi* (From the Western Suburb to the Southern Suburb: State Cults and Northern Wei Politics), Taipei: Daw Shiang Publishing.

曹彥玲

- 2002 〈大同市博物館藏三件北魏石造像〉，《文物》，5期，頁92-94。

Cao, Yanling

- 2002 "Datong Shi bowuguan cang san jian Bei Wei shizao xiang (Datong Municipal Museum's Collection of Three Stone Statues in the Northern Wei Dynasty)," *Cultural Relics*, no. 5, pp. 92-94.

宿白

- 1977 〈盛樂、平城一帶的拓跋鮮卑—北魏遺跡—鮮卑遺跡輯錄之二〉，《文物》，11期，頁38-46。
- 1978 〈雲岡石窟分期試論〉，《考古學報》，1期，頁25-38。
- 1986 〈涼州石窟遺跡和“涼州模式”〉，《考古學報》，4期，頁435-446。
- 1996 《中國石窟寺研究》，北京：文物出版社。

Su, Bai

- 1977 "Shengle, Pingcheng yidai de Tuoba Xianbei Bei Wei yiji, Xianbei yiji jilu zhi er (Tuoba Xianbei in Shengle and Pingcheng Areas: Relics of the Northern Wei Dynasty, Relics of Xianbei Part 2)," *Cultural Relics*, no. 11, pp. 38-46.
- 1978 "The Periodization of the Yunkang Cave Temples," *Acta Archaeologica Sinica*, no. 1, pp. 25-38.
- 1986 "The Liangzhou Cave Temple and the "Liangzhou Type"," *Acta Archaeologica Sinica*, no. 4, pp. 435-446.
- 1996 *Zhongguo shikusi yanjiu* (Studies on Grotto Temples in China), Beijing: Cultural Relics Press.

敦煌研究院、甘肅省博物館編

- 2000 《武威天梯山石窟》，北京：文物出版社。

Dunhuang Academy and Gansu Provincial Museum eds.

- 2000 *The Grottoes in the Tianti Mountain, Wuwei*, Beijing: Cultural Relics Press.

陳爽

- 1998 《世家大族與北朝政治》，北京：中國社會科學出版社。



Chen, Shuang

- 1998 *The Great Families and Politics during the Northern Dynasties' Period*, Beijing: China Social Sciences Press.

賀世哲

- 2006 《敦煌圖像研究》，蘭州：甘肅教育出版社。

He, Shizhe

- 2006 *Dunhuang tuxiang yanjiu* (Studies on Dunhuang Imagery), Lanzhou: Gansu Education Publishing House.

張志忠

- 2007 〈北魏宋紹祖墓相關問題的研究〉，《文物世界》，4期，頁13-15。  
2019 〈大同北魏墓葬佛教圖像淺議〉，in Shing Müller, Thomas O. Höllmann, Sonja Filip eds., *Early Medieval North China: Archaeological and Textual Evidence* (從考古與文獻看中古早期的中國北方), Wiesbaden: Harrassowitz Verlag, 頁57-80。

Zhang, Zhizhong

- 2007 “Bei Wei Song Shaozu mu xiangguan wenti de yanjiu (Studies on Song Shaozu’s Tomb of the Northern Wei Dynasty in Datong),” *Journal of Chinese Antiquity*, no. 4, pp. 13-15.  
2019 “On the Buddhist Imagery of a Northern Wei Tomb in Datong,” in Shing Müller, Thomas O. Höllmann, Sonja Filip eds., *Early Medieval North China: Archaeological and Textual Evidence*, Wiesbaden: Harrassowitz Verlag, pp. 57-80.

張慶捷

- 2016 〈北魏石堂棺床與附屬壁畫文字——以新發現解興石堂為例探討葬俗文化的變遷〉，收入北京大學中國考古學研究中心編，《兩個世界的徘徊：中古時期喪葬觀念風俗與禮儀制度學術研討會論文集》，北京：科學出版社，頁233-249。  
2017 〈獻給另一個世界的畫作——北魏平城墓葬壁畫〉，收入上海博物館編，《壁上觀——細讀山西古代壁畫》，北京：北京大學出版社，頁82-95。

Zhang, Qingjie

- 2016 “Bei Wei shitang guanchuang yu fushu bihua wenzi: yi xin faxian Jiexing shitang wei li tantao zangsu wenhua de bianqian (The Coffin Platform and Frescoes of the Stone House-shaped Tomb in Northern Wei Dynasty: With the Case Study of the Newly Discovered Xiexing Stone House-shaped Tomb to Explore the Changes of Funeral Customs and Cultures),” in Center for the Study of Chinese Archaeology, Peking University ed., *Symposium in Funeral Customs and Ritual in Medieval China*, Beijing: The Science Press, pp. 233-249.  
2017 “Xian gei ling yi ge shijie de huazuo: Bei Wei Pingcheng muzang bihua (Paintings Dedicated to Another World: Murals of Pingcheng Tombs in the Northern Wei Dynasty),” in Shanghai Museum ed., *Bi shang guan: xidu Shanxi gudai bihua* (View on the Wall: Appreciating the Ancient Murals in Shanxi Province), Beijing: Peking University Press, pp. 82-95.

張慶捷、劉俊喜

- 2001 〈北魏宋紹祖墓兩處銘記析〉，《文物》，7期，頁58-61。
- 2008 〈北魏宋紹祖墓出土磚銘題記考釋〉，收入大同市考古研究所劉俊喜主編，《大同雁北師院北魏墓群》，北京：文物出版社，頁200-204。
- 2011 〈大同新發現兩座北魏壁畫墓年代初探〉，《文物》，12期，頁52-54。

Zhang, Qingjie, and Junxi Liu

- 2001 “Bei Wei Song Shaozu mu liang chu mingji xi (An Analysis of Two Inscriptions on Song Shaozu’s Tomb of the Northern Wei Dynasty),” *Cultural Relics*, no. 7, pp. 58-61.
- 2008 “Bei Wei Song Shaozu mu chutu zhuanming tiji kaoshi (Studies and Interpretation of the Inscriptions on Bricks Unearthed from Song Shaozu’s Tomb of the Northern Wei Dynasty),” in Datong Municipal Institute of Archaeology (Liu Junxi) ed., *Tombs of the Northern Wei Period in Yanbei Teachers College at Datong*, Beijing: Cultural Relics Press, pp. 200-204.
- 2011 “Datong xin faxian liang zuo Bei Wei bihua mu niandai chutan (A Preliminary Study on the Dating of Two Mural-painted Tombs of the Northern Wei Dynasty Located in Datong),” *Cultural Relics*, no. 12, pp. 52-54.

張寶璽

- 1989 〈炳靈寺的西秦石窟〉，收入甘肅省文物工作隊、炳靈寺文物保管所，《中國石窟永靖炳靈寺》，北京：文物出版社，頁182-192。

Zhang, Baoxi

- 1989 “Binglingsi de Xi Qin shiku (West Qin Grottoes in Bingling Temple),” in Gansu Sheng wenwu gongzuodui (Cultural Relic Work Team of Gansu Province), and Binglingsi wenwu baoguan suo (Conservation and Research Institute of the Binglingsi Cultural Relics), *Zhongguo shiku: Yongjing Binglingsi* (Grottoes in China: Yongjing Bingling Temple), Beijing: Cultural Relics Press, pp. 182-192.

彭明浩

- 2017 《雲岡石窟的營造工程》，北京：文物出版社。

Peng, Minghao

- 2017 *Yungang shiku de yingzao gongcheng* (The Construction Project of Yungang Grottoes), Beijing: Cultural Relics Press.

溫玉成

- 2001 〈集安長川高句麗一號墓的佛教壁畫〉，《敦煌研究》，1期，頁64-71。

Wen, Yucheng

- 2001 “Buddhist Wall-Paintings from the Korean Tomb No. 1 in Chuangchuan of Ji’an,” *Dunhuang Research*, no. 1, pp. 64-71.

楊軍凱

- 2014 《北周史君墓》，北京：文物出版社。

Yang, Junkai

2014 *Shi Jun Tomb of the Northern Zhou Dynasty*, Beijing: Cultural Relics Press.

楊泓

2021 〈從穹廬到殿堂—漫談雲岡石窟洞窟形制變遷和有關問題〉,《文物》,8期,頁62-80。

Yang, Hong

2021 “From Dome to Palace: Discussion on the Morphological Transition of the Caves in the Yungang Grottoes and Related Issues,” *Cultural Relics*, no. 8, pp. 62-80.

楊寬

1985 《中國古代陵寢制度史研究》,上海:上海古籍出版社。

Yang, Kuan

1985 *Zhongguo gudai lingqin zhidu shi yanjiu* (Studies on the History of Regulations Concerning Mausoleums in Ancient China), Shanghai: Shanghai Classic Publishing House.

寧夏固原博物館

1988 《固原北魏墓漆棺畫》,銀川:寧夏人民出版社。

The Guyuan Museum of Ningxia

1988 *An Introduction to the Lacquer Coffin Paintings and Other Objects Unearthed in a Northern Wei Tomb in Guyuan, Ningxia*, Yinchuan: Ningxia People's Publishing House.

劉俊喜、高峰

2004 〈大同智家堡北魏墓棺板畫〉,《文物》,12期,頁35-47。

Liu, Junxi, and Feng Gao

2004 “Excavation of a Northern Wei Tomb with a Painted Coffin,” *Cultural Relics*, no. 12, pp. 35-47.

劉天琪

2009 〈隋唐“識語”墓誌及相關問題〉,《唐都學刊》,25卷4期,頁34-37。

Liu, Tianqi

2009 “The Inscriptions with Prophecies in Sui and Tang Dynasties,” *Tangdu Journal*, vol. 25, no. 4, pp. 34-37.

劉淑芬

1993 〈五至六世紀華北鄉村的佛教信仰〉,《中央研究院歷史語言研究所集刊》,63本3分,頁497-544。

1998 〈林葬—中古佛教露屍葬研究之一(一)、(二)、(三)〉,《大陸雜誌》,96卷1、2、3期,頁22-31、25-43、20-40。

1999 〈石室瘞窟—中古佛教露屍葬研究之二(一)、(二)、(三)〉,《大陸雜誌》,98卷2、3期,頁49-60、97-113、145-152。

2006 〈中國撰述經典與北朝佛教的傳佈—從北朝刻經造像碑談起〉,臺北市簡牘學會、

中華簡牘學會編刊，《簡牘學報》，19期，勞貞一先生百歲冥誕紀念論文集，頁249-276。

2008 《中古的佛教與社會》，上海：上海古籍出版社。

2014 〈六朝家訓、遺令中的佛教成分——喪葬的新元素〉，收入陳珏主編，《漢學典範大轉移——杜希德與「金萱會」》，臺北：聯經出版事業公司，頁91-128。

Liu, Shufen

1993 “Buddhist Practice in Rural North China during the Fifth and Sixth Centuries,” *Bulletin of the Institute of History and Philology Academia Sinica*, 63: 3, pp. 497-544.

1998 “Forest Burial--Exposure of the Dead in Medieval Chinese Buddhism (I), (II), (III),” *The Continent Magazine*, vol. 96, no. 1, 2, 3, pp. 22-31, 25-43, 20-40.

1999 “Cave Burial--Exposure of the Dead in Medieval Chinese Buddhism (I), (II), (III),” *The Continent Magazine*, vol. 98, no. 1, 2, 3, pp. 49-60, 97-113, 145-152.

2006 “Zhongguo zhuanhu jingdian yu Beichao fojiao de chuanbu: cong Beichao kejing zaoxiangbei tan qi (The Writing of Classics in China and the Spread of Buddhism in the Northern Dynasties: Scriptures Engraving and Statues in the Northern Dynasties),” in Taipei Shi jiandu xuehui, Zhonghua jiandu xuehui (Taipei Institute for Documents on Wooden Slips Studies, Chinese Institute for Documents on Wooden Slips Studies) eds., *Bulletin the Institute for Documents on Wooden Slips Studies*, no. 19, Lao Zhenyi xiansheng baisui mingdan jinian lunwenji (Proceedings in Remembrance of the Centenary of Mr. Lao Zhenyi's Birth), pp. 249-276.

2008 *Zhonggu de fojiao yu shehui* (Buddhism and the Society in Medieval China), Shanghai: Shanghai Classic Publishing House.

2014 “Liuchao jiaxun, yiling zhong de fojiao chengfen: sangzang de xin yuansu (The Buddhist Elements in the Family Instructions and Wills of the Six Dynasties: New Elements of Funerals),” in Chen Jue ed., *Hanxue dianfan da zhuanji: Duxide yu “Jinxuanhui”* (The Major Shift of Sinology Paradigm: Denis Crispin Twitchett and Jinxuanhui), Taipei: Linking Publishing, pp. 91-128.

趙振華、王學春

2004 〈談隋唐時期喪葬文化中的墓誌識言——讀《柳山濤墓誌》及其識言〉，《碑林集刊》，10期，頁193-200。

Zhao, Zhenhua, and Xuechun Wang

2004 “Tan Sui Tang shiqi sangzang wenhua zhong de muzhi chenyan: du ‘Liushantaomuzhi’ ji qi chenyan (On the Epitaph and Oracles in the Funeral Culture of Sui and Tang Dynasties: Appreciating “Liu Shantao’s Epitaph” and its Oracles),” *Beilin jikan* (Beilin Bulletin), no. 10, pp. 193-200.

趙春蘭、韋正

2019 〈試論南北朝墓葬中的佛教因素——兼及高句麗墓葬〉，《四川文物》，2期，頁42-52。



Zhao, Chunlan, and Zheng Wei

- 2019 “Shilun Nan Beichao muzang zhong de fojiao yinsu: jian ji Gaogouli muzang (The Buddhist Factors in Tombs of the Northern and Southern Dynasties and in Goguryeo Tombs),” *Sichuan Cultural Relics*, no. 2, pp. 42-52.

潘亮文

- 2011 〈有關雲岡石窟中所見本生、因緣故事之相關問題—以儒童本生、阿育王施土與羅睺羅因緣為主〉,《南藝學報》, 2期, 頁101-140。

Pan, Liangwen

- 2011 “Images of the Mānava Jātaka and the Aśoka and Rāhula Stories at the Yungang Cave-Temples,” *Artistica TNNUA*, no. 2, pp. 101-140.

蔚縣博物館

- 1989 〈河北蔚縣北魏太平真君五年朱業微石造像〉,《考古》, 9期, 頁807-810。

Yuzhou Musuem

- 1989 “Hebei Yu Xian Bei Wei Taiping zhenjun wu nian Zhu Yewei shizao xiang (Zhuye Mini Buddha Statue of the Fifth Year of the Northern Wei Taiping Zhenjun Period Located in Yu County, Hebei Province),” *Archaeology*, no. 9, pp. 807-810.

閻文儒

- 2003 《雲岡石窟研究》, 桂林: 廣西師範大學出版社。

Yan, Wenru

- 2003 *Yungang shiku yanjiu* (Studies on the Yungang Grottoes), Guilin: Guangxi Normal University Press.

遼寧省博物館編著

- 2015 《北燕馮素弗墓》, 北京: 文物出版社。

Liaoning Provincial Museum ed.

- 2015 *Feng Sufu Couple's Tombs of the Northern Yan*, Beijing: Cultural Relics Press.

魏堅編

- 1998 《內蒙古中南部漢代墓葬》, 北京: 中國大百科全書出版社。

Wei, Jian ed.

- 1998 *South Central Inner Mongolia, the Han Dynasty Tombs*, Beijing: Encyclopedia of China Publishing House.

魏文斌、唐曉軍

- 1993 〈關於十六國北朝七佛造像諸問題〉,《北朝研究》, 4期, 頁31-43。

Wei, Wenbin, and Xiaojun Tang

- 1993 “Guanyu shi liu guo Beichao qifo zaoxiang zhu wenti (Questions Regarding the Statues of the Seven Buddhas in the Sixteen Kingdoms and the Northern Dynasties),” *Beichao yanjiu* (Studies of the Northern Dynasties), no. 4, pp. 31-43.

顏娟英

1998 〈北齊禪觀窟的圖像考—從小南海石窟到響堂山石窟〉，《東方學報》，70冊，頁375-440。

2016 《鏡花水月：中國古代美術考古與佛教藝術的探討》，臺北：石頭出版股份有限公司。

Yen, Chuanying

1998 “The Iconography of Buddhist Meditation Caves in Northern Qi Period (550-577) - from Xiaonanzhai to Xiangtang Shan Caves,” *Journal of Oriental Studies*, vol. 70, pp. 375-440.

2016 *Visualizing the Miraculous World: Reflections on the Buddhist Art in Medieval China*, Taipei: Rock Publishing Intl.

懷仁縣文物管理所

2010 〈山西懷仁北魏丹陽王墓及花紋磚〉，《文物》，5期，頁19-26。

Huairan County Cultural Relics Management Office

2010 “Shanxi Huairan Bei Wei Danyangwang mu ji huawen zhuan (Danyangwang’s Tomb of the Northern Wei Dynasty Located in Huairan County, Shanxi Province and the Patterned Bricks),” *Cultural Relics*, no. 5, pp. 19-26.

羅新、葉煒

2016 《新出魏晉南北朝墓誌疏證（修訂本）》，北京：中華書局。

Luo, Xin, and Wei Ye

2016 *Xin chu Wei Jin Nanbeichao muzhi shuzheng* (Annotation of Newly Excavated Epitaphs in the Wei, Jin, and Southern and Northern Dynasties), Beijing: Zhonghua Book Company.

羅豐

2019 〈固原北魏漆棺畫年代的再確定〉，收入Shing Müller, Thomas O. Höllmann, Sonja Filip eds., *Early Medieval North China: Archaeological and Textual Evidence* (從考古與文獻看中古早期的中國北方), Wiesbaden: Harrassowitz Verlag, 頁133-149。

Luo, Feng

2019 “The Painted Northern Wei Lacquer Coffin of Guyuan: Dating Revised,” in Shing Müller, Thomas O. Höllmann, Sonja Filip eds., *Early Medieval North China: Archaeological and Textual Evidence*, Wiesbaden: Harrassowitz Verlag, pp. 133-149.

八木春生

2004 《中国仏教美術と漢民族化—北魏時代後期を中心として》，京都：法藏館。

Yagi, Haruo

2004 *Chūgoku bukyō bijutsu to kan minzokuka: Hokugi jidai kōki o chūshin toshite* (The Sinicization of Chinese Buddhist Art - the Late Northern Wei Dynasty), Kyoto: Hozokan.

小川貫式

1971 〈浮屠祠と祠堂〉，《印度學佛教學研究》，第19卷2號，頁531-536。

Ogawa, Kanichi

- 1971 “The Buddha-caitya and Caityas in the Han Dynasty,” *Journal of Indian and Buddhist Studies*, vol. 19, no. 2, pp. 531-536.

久野美樹

- 1989 〈造像背景としての生天、託生西方願望—中国南北朝期を中心として—〉,《佛教藝術》, 187號, 頁25-59。

Kuno, Miki

- 1989 “Aspiration to Be Reborn in Buddhistic Pure Land in the West, the Thought Considered to be in the Background of Buddhist Image Manufacture,” *Ars Buddhica*, no. 187, pp. 25-59.

大島幸代

- 2019 〈迦毘羅神考—靈泉寺大住聖窟における造像を中心に—〉, 收入肥田路美責任編集,《アジア仏教美術論集 東アジア II 隋・唐》, 東京: 中央公論美術出版, 頁133-162。

Oshima, Sachiyo

- 2019 “Kabirajinkou: Reisenji daijū seikutsu niokeru zōzō o chūshin ni (A Study on Kapila - The Relief Sculpture at The Great Abiding Holy Ones Cave of Lingquan Temple),” in Romi Hida ed., *Ajia bukkyō bijutsu ronshū: Higashiajia, II, Zui, Tō* (Collected Works of Studies on Asian Buddhist Art, East Asia II: Sui and Tang), Tokyo: Chūōkōronsha, pp. 133-162.

山崎宏

- 1947 《支那中世佛教の展開》, 東京: 清水書店。  
1971 《隋唐佛教史の研究》, 京都: 法藏館。

Yamazaki, Hiroshi

- 1947 *Shina chūsei bukkyō no tenkai* (The Development of Buddhism in Medieval China), Tokyo: Kiyomizu shoten.  
1971 *Zui Tō bukkyō shi no kenkyū* (A Study on the History of Buddhism in Sui and Tang), Kyoto: Hozokan.

水野清一

- 1950 〈雲岡石窟における二三の因縁像〉, 收入羽田博士還暦記念會編,《東洋史論叢 羽田博士頌壽記念》, 京都: 東洋史研究會, 頁867-873。  
1960 《中国の彫刻: 石仏・金銅仏》, 東京: 日本經濟新聞社。  
1968 〈執雀バラモンについて〉, 收入氏著,《中國の佛教美術》, 東京: 平凡社, 頁256-261。  
1968 《中國の佛教美術》, 東京: 平凡社。

Mizuno, Seiichi

- 1950 “Unkō sekkutsu ni okeru ni san no innen-zō (Some Figures Representing the Life of

- Buddha in the Cave-Temples of Yun-kang),” in Haneda hakushi kanreki kinenkai (The Commemorative Society in Honour of Dr. Tōru Haneda on the Occasion of His Sixtieth Birthday) ed., *Asiatic Studies: In Honour of Tōru Haneda on the Occasion of His Sixtieth Birthday May 15. MCMXLII*, Kyoto: The Society of Oriental Researches, pp. 867-873.
- 1960 *Bronze and Stone Sculpture of China: From the Yin to the T'ang Dynasty*, Tokyo: Nikkei Inc.
- 1968 “Shūjaku baramon ni tsuite (Brāhman Figure Holding a Sparrow),” in Seiichi Mizuno, *Chūgoku no bukkō bijutsu* (Buddhist Art in China), Tokyo: Heibonsha, pp. 256-261.
- 1968 *Chūgoku no bukkō bijutsu* (Buddhist Art in China), Tokyo: Heibonsha.
- 水野清一、長廣敏雄
- 1952 〈雲岡圖像學〉，收入氏著，《雲岡石窟：西曆五世紀における中國北部佛教窟院の考古學的調査報告》，京都：京都大學人文科學研究所，第八、九卷，頁1-20。
- 1952 《雲岡石窟：西曆五世紀における中國北部佛教窟院の考古學的調査報告》，京都：京都大學人文科學研究所。
- Mizuno, Shiichi and Toshio Nagahiro
- 1952 “Kumooka zuzō-gaku (The Iconography of Yungang),” in Shiichi Mizuno and Toshio Nagahiro, *Yun-Kang: The Buddhist Cave-Temples of the Fifth Century A.D. in Northern China*, Kyoto: Institute for Research in Humanities, Kyoto University, vol. 8, 9, pp. 1-20.
- 1952 *Yun-Kang: The Buddhist Cave-Temples of the Fifth Century A.D. in Northern China*, Kyoto: Institute for Research in Humanities, Kyoto University.
- 田辺勝美
- 1995 〈ギリシア美術の日本佛教美術に對する影響——ヘルメース神像と（兜跋）毘沙門天像の羽翼冠の比較——〉，《東洋文化》，75號，頁43-78。
- Tanabe, Katsumi
- 1995 “Girishia bijutsu no nihon bukkō bijutsu ni taisuru eikyō: Herumēsu shinzō to (tobatsu) bishamonten-zō no uyoku kanmuri no hikaku (The Influence of Greek Art on Japanese Buddhist Art - A Comparison Between the Feather Crowns of the Statues of Hermes and Tobatsu Bishamonten),” *Oriental Culture*, no. 75, pp. 43-78.
- 多賀龍彦
- 1983 〈授記と譬喩〉，平川彰、梶山雄一、高崎直道等編集，《講座大乘仏教4 法華思想》，東京：春秋社，頁167-192。
- Taga, Tatsuhiko
- 1983 “Juki to hiyu (Vyākaraṇa and Avadana),” in Akira Hirakawa, Yuichi Kajiyama, and Jikido Takasaki eds., *Kōza daijō bukkō 4: Hokke shisō*, Tokyo: Shunjusha Publishing Company, pp. 167-192.
- 吉川忠夫
- 1998 《中國人の宗教意識》，東京：創文社。



Yoshikawa, Tadao

1998 *The Religious Consciousness in Medieval China*, Tokyo: Sōbunsha.

佐藤智水

1998 《北魏仏教史論考》，岡山：岡山大學文學部。

Satō, Chisui

1998 *Hokugi bukkyō shi ronkō* (Discussion and Analysis of Northern Wei Buddhist History), Okayama: Okayama University Faculty of Letters.

李靜傑

2003 〈雲岡第九・十窟の圖像構成について〉，《佛教藝術》，267號，頁33-58。

Li, Jingjie

2003 “The Arrangement of Deities in the Paintings in Yungang Grottoes No.9 and 10,” *Ars Buddhica*, no. 267, pp. 33-58.

林良一

1958 〈サーサーン朝王冠寶飾の意義と東傳〉，《美術史》，28號，頁107-122。

Hayashi, Ryoichi

1958 “Sāsān chō ōkan hōshoku no igi to toden (Sasanian Crown Decoration - The Significance of the Importation of Crown Decoration to the Far East / The Significance of the Sasanian Crown Jewel Decoration and Its Eastward Transmission),” *Bijutsu shi* (Art History), no. 28, pp. 107-122.

東潮

1997 《高句麗考古學研究》，東京：吉川弘文館。

Azuma, Ushio

1997 *Kōkuri kōkogaku kenkyū* (Archaeological Study of Goguryeo), Tokyo: Yoshikawakōbunkan.

松原三郎

1966 《増訂中国仏教彫刻史研究：特に金銅仏及び石窟造像以外の石仏に就いての論考》，東京：吉川弘文館。

Matsubara, Saburo

1966 *Chinese Buddhist Sculpture: A Study based on Bronze and Stone Statues Other than Works from Cave Temples*, Tokyo: Yoshikawakōbunkan.

金澤啓明

1984 〈初期中國佛教の齋について〉，《東方宗教》，63號，頁55-63。

Kanazawa, Hiroaki

1984 “Shoki Chūgoku bukkyō no sai ni tsuite (On the Term Chai “齋” Used in Scriptures of Early Chinese Buddhism),” *The Journal of Eastern Religions*, no. 63, pp. 55-63.

岡村秀典

2017 《雲岡石窟の考古學：游牧国家の巨石佛をさぐる》，京都：臨川書店。

- 2018 〈雲岡石窟の初期造像—曇曜五窟の佛龕を中心として—〉，《東方學報》，93冊，頁328-281。

Okamura, Hidenori

- 2017 *The Archaeology of Yungang Grottoes*, Kyoto: Rinsen Book Co.

- 2018 “Unkō sekkutsu no shoki zōzō: donyō gokutsu no futsugan o chūshin to shite (Early Buddhist Statues at the Yungang Grottoes: Focusing on the Niches in the Five Tanyao Grottoes),” *Journal of Oriental Studies*, no. 93, pp. 328-281.

倉本尚徳

- 2016 《北朝仏教造像銘研究》，京都：法藏館。

Kuramoto, Shoutoku

- 2016 *Studies of Inscriptions on Northern Dynasties Buddhist Sculpture*, Kyoto: Hōzōkan.

曾布川寛

- 2006 〈中国石窟の多仏表現—三世仏・七仏・千仏・一万五千仏〉，收入山岡泰造等編，*《東洋の美術 芸術学フォーラム4》*，東京：勁草書房，頁164-182。

- 2008 〈雲岡石窟再考〉，《東方學報》，83冊，頁1-155。

Sofukawa, Hiroshi

- 2006 “Chūgoku sekkutsu no do-butsu hyōgen: sanseibutsu, shichi-butsu, sen-butsu, ichiman-gosen-butsu (The Expression of Multiple Buddhas in Chinese Grottoes: Buddhas of Three Times, The Seven Buddhas of Antiquity, One Thousand Buddhas, and Fifteen Thousand Buddhas),” in Taizou Yamaoka et al. eds., *Tōyō no bijutsu: Geijutsu-gaku fōramu 4* (Oriental Art: Art Studies Forum 4), Tokyo: Keiso Shobo, pp. 164-182.

- 2008 “The Yungang Grottoes Reconsidered,” *Journal of Oriental Studies*, vol. 83, pp. 1-155.

船山徹

- 1995 〈六朝時代における菩薩戒の受容過程——劉宋・南齊期を中心に——〉，《東方學報》，67冊，頁1-135。

Funayama, Toru

- 1995 “On the Acceptance of the Bodhisattva Precepts During the Six Dynasties Period: With Special Reference to the Liu Song and Nan Qi Periods,” *Journal of Oriental Studies*, vol. 67, pp. 1-135.

雲崗石窟文物保管所編；中国石窟 雲崗石窟編集委員会監修

- 1989 《中国石窟 雲岡石窟》，第二冊，東京：平凡社。

Institute for the Preservation of the Yungang Grottoes ed.; annotated by the Grottoes of China, Yungang Grottoes Editorial Committee

- 1989 *The Grotto Art of China: The Yungang Grottoes*, vol. 2, Tokyo: Heibonsha.

塚本善隆

- 1944 〈沙門統曇曜とその時代〉，收入氏著，《支那佛教史研究 北魏篇》，東京：弘文堂，頁131-164。

1944 《支那佛教史研究 北魏篇》，京都：弘文堂。

1974 〈中国の在家仏教特に庶民仏教の—経典—提謂波利經の歴史—〉，收入氏著，《塚本善隆著作集》，第二卷・北朝仏教史研究，東京：大東出版社，頁187-240。

Tsukamoto, Zenryu

1944 “Shamontō don’yō to sono jidai (The Buddhist Monk Tanyao and His Era),” in Zenryu Tsukamoto, *Shina bukkō shi kenkyū: Hokugi hen* (Research on Chinese Buddhist History: Northern Wei Volume), Tokyo: Koubundou, pp. 131-164.

1944 *Shina bukkō shi kenkyū: Hokugi hen* (Research on Chinese Buddhist History: Northern Wei Volume), Tokyo: Koubundou.

1974 “Chūgoku no zaie bukkō tokuni shomin bukkō no ichi kyōten: Teihharikei no rekishi (A Classic of Upāsaka and in Particular of Commoner Buddhism in China - The History of the Sutra on Trapusha and Bhallika),” in Zenryu Tsukamoto, *Tsukamoto Zenryū chosakushū*, vol. 2, *Hokuchō bukkō shi kenkyū* (Collected Works of Tsukamoto Zenryu, vol. 2, A Study on the Buddhist History of the Northern Dynasty), Tokyo: Daito Publishing Co., Inc., pp. 187-240.

道端良秀

1979 《中國佛教思想史の研究》，京都：平樂寺書店。

Michihata, Ryoushuu

1979 *Chūgoku bukkō shisō shi no kenkyū* (Research on the History of Chinese Buddhist Thought), Kyoto: Heiraku tera shoten.

熊坂聡美

2014 〈雲岡石窟曇曜五窟開鑿期の仏龕について〉，《佛教藝術》，332號，頁9-35。

Kumasaka, Satomi

2014 “On Buddhist Niches at the Construction Period of the so-called “Five Caves of Tan Yao” of the Yungang Grottoes,” *Ars Buddhica*, no. 322, pp. 9-35.

稻本泰生

2016 〈雲岡石窟の仏教説話浮彫—本生・因縁図を中心に〉，《國華》，1451號，頁47-61。

2017 〈圖版解説(1)〉，收入京都大學人文科學研究所、中國社會科學院考古研究所編，《雲岡石窟》，第20卷，東京：科學出版社，頁81-88。

Inamoto, Yasuo

2016 “Unkō sekkutsu no bukkō setsuwa ukibori: Honnama in’nenzu o chūshin ni (Buddhist Narrative Reliefs at the Yungang Grottoes - Focusing on Sakyamuni’s Formre Livees and the Law of Cause and Effect /The Images of Jatarka and Nidana),” *Kokka*, no. 1451, pp. 47-61.

2017 “Zuhan kaisetsu, 1 (Commentary on Plates (1)),” in Institute for Research in Humanities, Kyoto University, and The Institute of Archaeology CASS eds., *Unkō sekkutsu* (The Yungang Grottoes), vol. 20, Tokyo: The Science Press, pp. 81-88.

藤岡 穰

- 2021 〈齊周・隋の仏教美術におけるソグド美術の受容に関する覚書〉，收入氏著，『東アジア像史論』，東京：中央公論社，頁531-551。

Fujioka, Yutaka

- 2021 “Seishū, Zui no bukyō bijutsu ni okeru sogudo bijutsu no juyō ni kansuru oboegaki (Memorandum on Reception of Sogdian Art in Buddhist Art in the Qi, Zhou, and Sui Dynasties),” in Yutaka Fujioka, *Essays on East Asian Buddhist Sculpture*, Tokyo: Chūōkōronsha, pp. 531-551.

藤堂恭俊

- 1951 〈北魏時代に於ける浄土教の受容とその形成—主として造像銘との關聯に於て〉，『佛教文化研究』，第1號，頁93-131。

Todo, Kyoshun

- 1951 “Hokugi jidai ni okeru jōdokyō no juyō to sono keisei shu toshite zōzōmei to no kanren ni oite (The Reception and Formation of Pure Land Buddhism in the Northern Wei Dynasty - With Due Reference to Image Inscriptions),” *The bukyō bunka kenkyū* (Studies in Buddhistic Culture), no. 1, pp. 93-131.

Campany, Robert Ford

- 2015 “Abstinence Halls (zhaitang 齋堂) in Lay Households in Early Medieval China,” *Studies in Chinese Religions*, vol. 1, no. 4, pp. 323-343.

Holmgren, Jennifer

- 1981-83 “Social Mobility in the Northern Dynasties: A Case Study of the Feng of Northern Yen,” *Monumenta Serica*, no. 35, pp. 19-32.

Li, Chongfeng

- 2018 “Mural Paintings of the Monastic Complex and Shading & Highlighting Techniques of Hinduka,” *Studies in Chinese Religions*, vol. 4, no. 2, pp. 195-258.

Müller, Shing

- 2019 “Funerary Beds and Houses of the Northern Dynasties,” in Shing Müller, Thomas O. Höllmann, Sonja Filip eds., *Early Medieval North China: Archaeological and Textual Evidence* (從考古與文獻看中古早期的中國北方), Wiesbaden: Harrassowitz Verlag, pp. 383-474.

Pak, Youngsook

- 1990 “Buddhist Themes in Koguryo Murals,” *Asiatische Studien*, XLIV, no. 2, pp. 177-204.

Shi, Jie

- 2012 ““My Tomb Will be Opened in Eight Hundred Years”: A New Way of Seeing the Afterlife in Six Dynasties China,” *Harvard Journal of Asiatic Studies*, vol. 72, no. 2, pp. 217-257.

Teiser, Stephen F.

- 1988 *The Ghost Festival in Medieval China*, Princeton, N.J.: Princeton University Press.



1994 *The Scripture on the Ten Kings and the Making of Purgatory in Medieval Chinese Buddhism*, Honolulu: University of Hawaii Press.

Wu, Hung

2019 “Art and Visual Culture,” in Albert E. Dien, Keith N. Knapp eds., *The Cambridge History of China: Volume 2, the Six Dynasties, 220-589*, Cambridge: Cambridge University Press, pp. 662-697.

Yü, Yingshih

1987 “Oh Soul come back! A Study in the Changing Conceptions of the Soul and Afterlife in Pre-Buddhist China,” *Harvard Journal of Asian Studies*, vol. 47, no. 2, pp. 392-393.

Zhang, Qingjie

2002 “New Archaeological and Art Discoveries from the Han to the Tang Period in Shanxi Province,” *Orientalism*, vol. 33, no. 5, pp. 54-60.

網路論文與資料庫

網路檢索<https://www.sxdt.com.cn/show-9-15855-1.html> (檢索日期：2020年11月26日)。

圖版出處

- 圖1 大同市考古研究所，〈山西大同全家灣北魏邢合姜墓石槨調查簡報〉，《文物》，2022年1期，頁19。
- 圖2 大同市考古研究所，〈山西大同全家灣北魏邢合姜墓石槨調查簡報〉，頁26。
- 圖3 大同市考古研究所，〈山西大同全家灣北魏邢合姜墓石槨調查簡報〉，頁29。
- 圖4 Shing Müller, Thomas O. Höllmann, Sonja Filip eds., *Early Medieval North China: Archaeological and Textual Evidence* (Wiesbaden: Harrassowitz Verlag, 2019), p.71.
- 圖5 Shing Müller, Thomas O. Höllmann, Sonja Filip eds., *Early Medieval North China: Archaeological and Textual Evidence*, p. 71.
- 圖6 大同市考古研究所，〈山西大同全家灣北魏邢合姜墓石槨調查簡報〉，頁29。
- 圖7 大同市考古研究所，〈山西大同全家灣北魏邢合姜墓石槨調查簡報〉，頁29。
- 圖8 大同市考古研究所，〈山西大同全家灣北魏邢合姜墓石槨調查簡報〉，頁30。
- 圖9 Shing Müller, Thomas O. Höllmann, Sonja Filip eds., *Early Medieval North China: Archaeological and Textual Evidence*, p. 73.
- 圖10 大同市考古研究所，〈山西大同全家灣北魏邢合姜墓石槨調查簡報〉，頁30。
- 圖11 Shing Müller, Thomas O. Höllmann, Sonja Filip eds., *Early Medieval North China: Archaeological and Textual Evidence*, p. 74.
- 圖12 大同市考古研究所，〈山西大同全家灣北魏邢合姜墓石槨調查簡報〉，頁31。
- 圖13 大同市考古研究所，〈山西大同全家灣北魏邢合姜墓石槨調查簡報〉，頁31。
- 圖14 甘肅省文物工作隊、炳靈寺文物保管所，《中國石窟 永靖炳靈寺》（北京：文物出版社，1989），圖36。
- 圖15 中國美術全集編輯委員會編，《中國美術全集 繪畫編17 麥積山等石窟壁畫》（北京：人民美術出版社，1987），頁22。
- 圖16 中國美術全集編輯委員會編，《中國美術全集 繪畫編17 麥積山等石窟壁畫》，頁24。
- 圖17 山西省考古研究所、大同市考古研究所，〈山西大同南郊全家灣北魏墓（M7、M9）發掘簡報〉，《文物》，2015年12期，頁4-21。
- 圖18 大同市考古研究所，〈山西大同雲波里路北魏壁畫墓發掘簡報〉，《文物》，2011年12期，頁14。
- 圖19 大同北朝藝術研究院編著，《北朝藝術研究院藏品圖錄 墓誌》（北京：文物出版社，2016），頁75。
- 圖20 大同北朝藝術研究院編著，《北朝藝術研究院藏品圖錄 青銅器 陶瓷器 墓葬壁畫》（北京：文物出版社，2016），頁51。
- 圖21 Shing Müller, Thomas O. Höllmann, Sonja Filip eds., *Early Medieval North China: Archaeological and Textual Evidence*, p. 63.

- 圖22 徐光冀主編，《中國出土壁畫全集》，卷2・山西（北京：科學出版社，2012），頁33。
- 圖23 徐光冀主編，《中國出土壁畫全集》，卷2・山西，頁32。
- 圖24 Shing Müller, Thomas O. Höllmann, Sonja Filip eds., *Early Medieval North China: Archaeological and Textual Evidence*, p. 63.
- 圖25 王銀田、劉俊喜，〈大同智家堡北魏墓石槨壁畫〉，《文物》，2001年7期，頁41。
- 圖26a 古順芳、呂曉晶，〈北魏平城墓葬陶俑演變的階段性〉，《古代文明》，14卷（2020），頁104。
- 圖26b 筆者繪製。
- 圖27 遼寧省博物館編著，《北燕馮素弗墓》（北京：文物出版社，2015），頁9。
- 圖28 魏堅編著，《內蒙古中南部漢代墓葬》（北京：中國大百科全書出版社，1998），圖版15-4。
- 圖29 石景山區文物管理所，〈北京市石景山區八角村魏晉墓〉，《文物》，2001年4期，頁55。
- 圖30 大同北朝藝術研究院編著，《北朝藝術研究院藏品圖錄 石雕》（北京：文物出版社，2016），頁74-75。
- 圖31 甘肅省文物工作隊、炳靈寺文物保管所，《中國石窟 永靖炳靈寺》，圖36。
- 圖32 水野清一、長廣敏雄，《雲岡石窟：西曆五世紀における中國北部佛教窟院の考古學的調查報告》（京都：京都大學人文科學研究所，1952），第十四卷，第二十洞，圖版37。
- 圖33 水野清一、長廣敏雄，《雲岡石窟：西曆五世紀における中國北部佛教窟院の考古學的調查報告》，第十三卷，第十九洞，圖版74。
- 圖34 雲岡石窟文物保管所編，《中國石窟 雲岡石窟》，第二冊（東京：平凡社，1989），圖版6、7。
- 圖35 雲岡石窟文物保管所編，《中國石窟 雲岡石窟》，第二冊，圖版41。
- 圖36 水野清一、長廣敏雄，《雲岡石窟：西曆五世紀における中國北部佛教窟院の考古學的調查報告》，第十三卷，第十九洞，圖版30。
- 圖37 雲岡石窟文物保管所編，《中國石窟 雲岡石窟》，第二冊，圖版14。
- 圖38 水野清一、長廣敏雄，《雲岡石窟：西曆五世紀における中國北部佛教窟院の考古學的調查報告》，第十二卷，第十七洞，圖版24。
- 圖39 雲岡石窟文物保管所編，《中國石窟 雲岡石窟》，第二冊，圖版66。
- 圖40 甘肅省文物工作隊、炳靈寺文物保管所，《中國石窟 永靖炳靈寺》，圖38。
- 圖41 水野清一，《中國の彫刻：石仏・金銅仏》（東京：日本經濟新聞社，1960），頁24。
- 圖42 水野清一、長廣敏雄，《雲岡石窟：西曆五世紀における中國北部佛教窟院の考古學的調查報告》，第十三卷，第十九洞，圖版75。
- 圖43 大同市考古研究所，〈山西大同沙嶺北魏壁畫墓發掘簡報〉，《文物》，2006年10期，頁19。

- 圖44 劉俊喜、高峰，〈大同智家堡北魏墓棺板畫〉，《文物》，2004年12期，頁44。
- 圖45 Shing Müller, Thomas O. Höllmann, Sonja Filip eds., *Early Medieval North China: Archaeological and Textual Evidence*, p. 73. 黑線框由筆者所加。
- 圖46 大同市考古研究所，〈山西大同沙嶺北魏壁畫墓發掘簡報〉，頁16。
- 圖47 Shing Müller, Thomas O. Höllmann, Sonja Filip eds., *Early Medieval North China: Archaeological and Textual Evidence*, p. 66.
- 圖48 寧夏固原博物館，〈固原北魏墓漆棺畫〉（銀川：寧夏人民出版社，1988），頁26。
- 圖49 大同北朝藝術研究院編著，〈北朝藝術研究院藏品圖錄 磚瓦 瓦當〉（北京：文物出版社，2016），頁176。
- 圖50 大同市博物館編，〈平城文物精粹：大同市博物館館藏精品錄〉（南京：江蘇鳳凰美術出版社，2016），頁74。
- 圖51a Shing Müller, Thomas O. Höllmann, Sonja Filip eds., *Early Medieval North China: Archaeological and Textual Evidence*, p. 141.
- 圖51b Shing Müller, Thomas O. Höllmann, Sonja Filip eds., *Early Medieval North China: Archaeological and Textual Evidence*, p. 141.
- 圖52 松原三郎，〈增訂中国仏教彫刻史研究：特に金銅仏及び石窟造像以外の石仏に就いての論考〉（東京：吉川弘文館，1966），圖版編一，頁27。
- 圖53 水野清一，〈中國の佛教美術〉（東京：平凡社，1968），圖版35。
- 圖54 大同市考古研究所，〈山西大同雲波路北魏墓（M10）發掘簡報〉，《文物》，2017年11期，頁6。
- 圖55 大同市考古研究所，〈山西大同雲波路北魏墓（M10）發掘簡報〉，頁7。
- 圖56 大同市考古研究所，〈山西大同北魏賈寶墓發掘簡報〉，《文物》，2021年6期，頁28。
- 圖57 吉林省文物工作隊、集安縣文物保管所，〈集安長川一號壁畫墓〉，收入東北考古與歷史編輯委員會編，〈東北考古與歷史（叢刊）〉，第1輯（北京：文物出版社，1982），頁159。





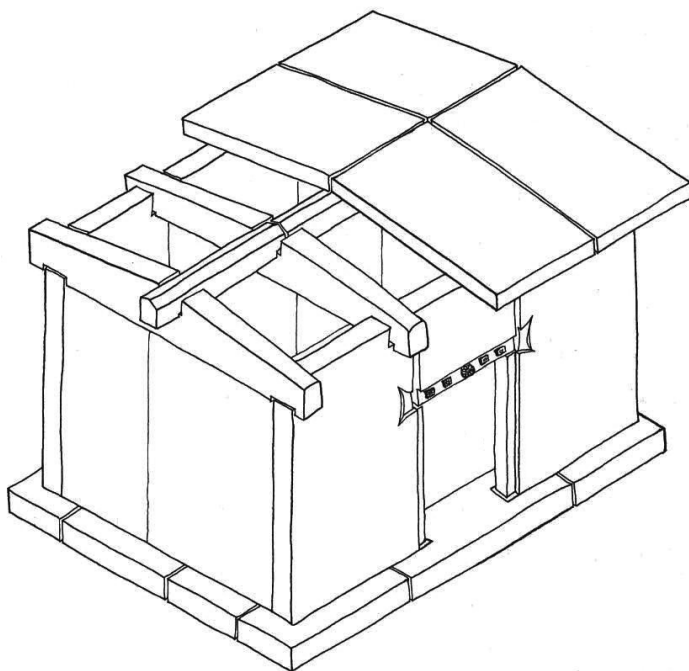


圖1 山西大同全家灣石堂 結構示意圖 北魏

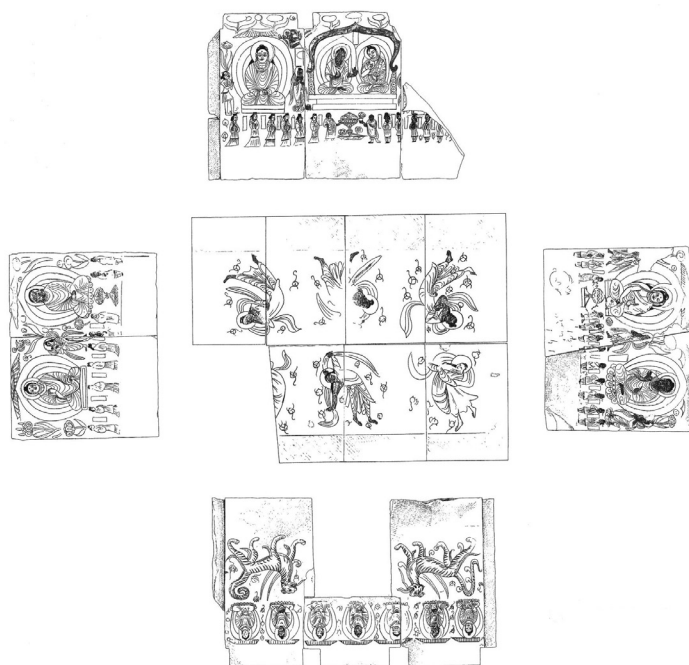


圖2 山西大同全家灣石堂 內部壁畫示意圖 北魏



圖3 山西大同全家灣石堂 北壁 北魏



圖4 山西大同全家灣石堂 北壁中央 二佛並坐像 北魏



圖5 山西大同全家灣石堂 北壁中央 供養人行列 北魏



圖6 山西大同全家灣石堂 北壁西側 坐佛 北魏



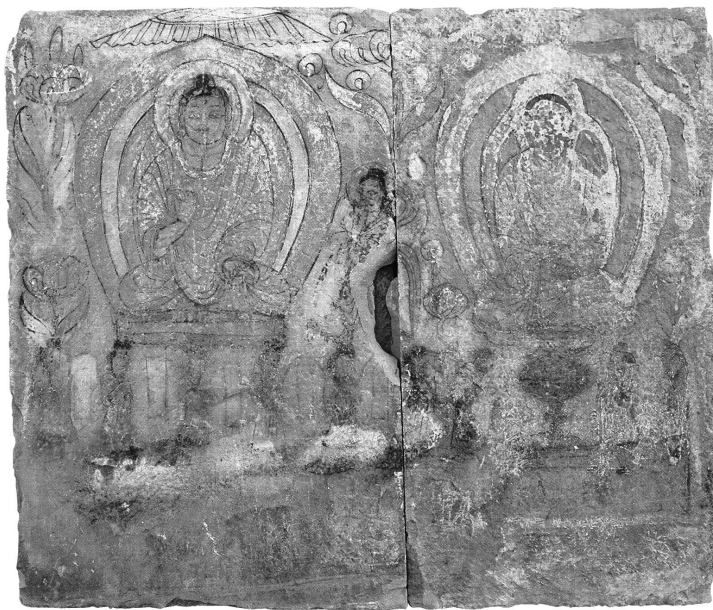


圖7 山西大同全家灣石堂 東壁 坐佛 北魏



圖8 山西大同全家灣石堂 西壁 坐佛 北魏





圖9 山西大同全家灣石堂 西壁 受佛摩頂 北魏



圖10 山西大同全家灣石堂 南壁內側 過去七佛 北魏





圖11 山西大同全家灣石堂 南壁內側 神獸 北魏

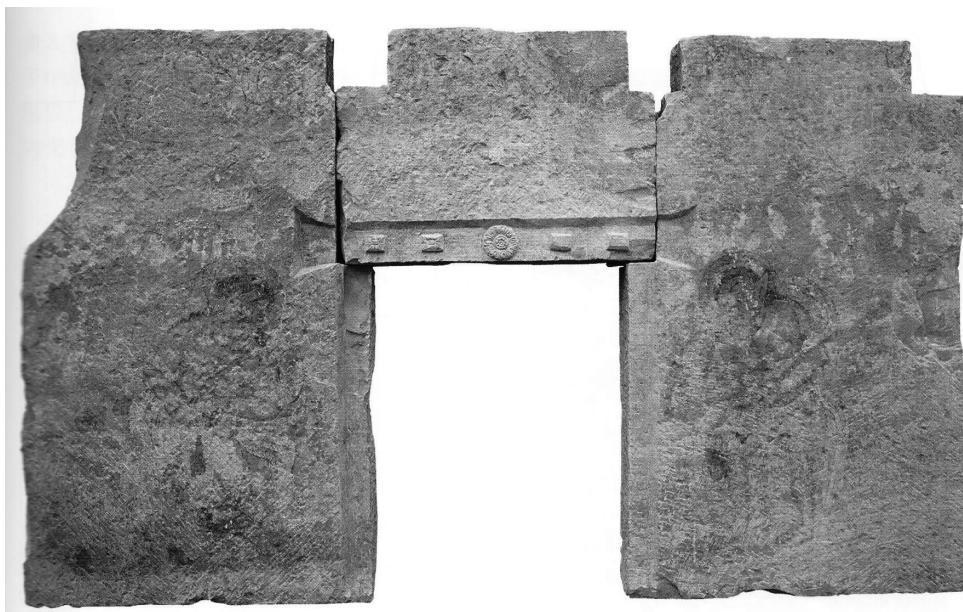


圖12 山西大同全家灣石堂 南壁外側 力士像 北魏





圖13 山西大同全家灣石堂 頂部 飛天 北魏



圖14 甘肅永靖炳靈寺第一六九窟壁畫 西秦建弘元年(420)



圖15 甘肅武威天梯山石窟第四窟壁畫 供養菩薩 北涼





圖16 酒泉文殊山千佛洞壁畫 立佛圖 北涼



圖17 山西大同南郊全家灣M9壁畫墓 東壁 北魏和平二年(461)



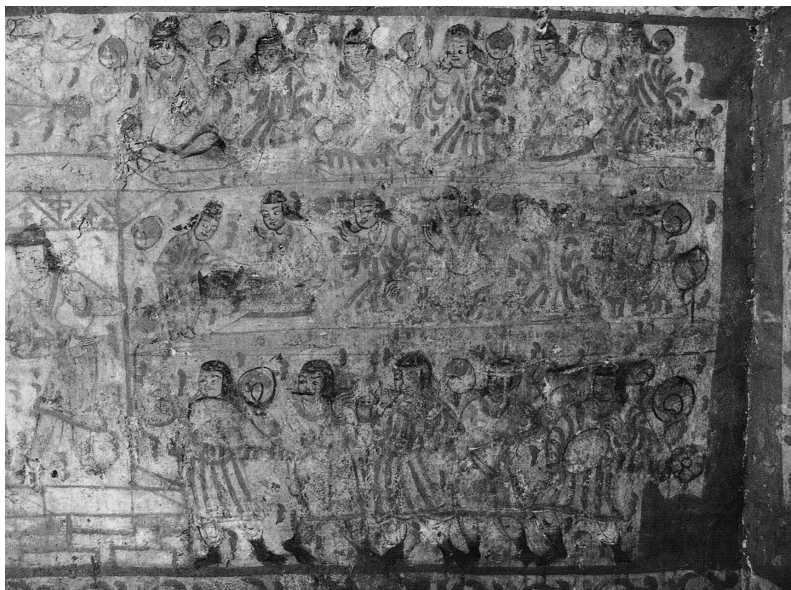


圖18 山西大同雲波里路壁畫墓 東壁 北魏



圖19 《邢合姜墓誌》拓片 北魏皇興三年(469) 北朝藝術博物館藏

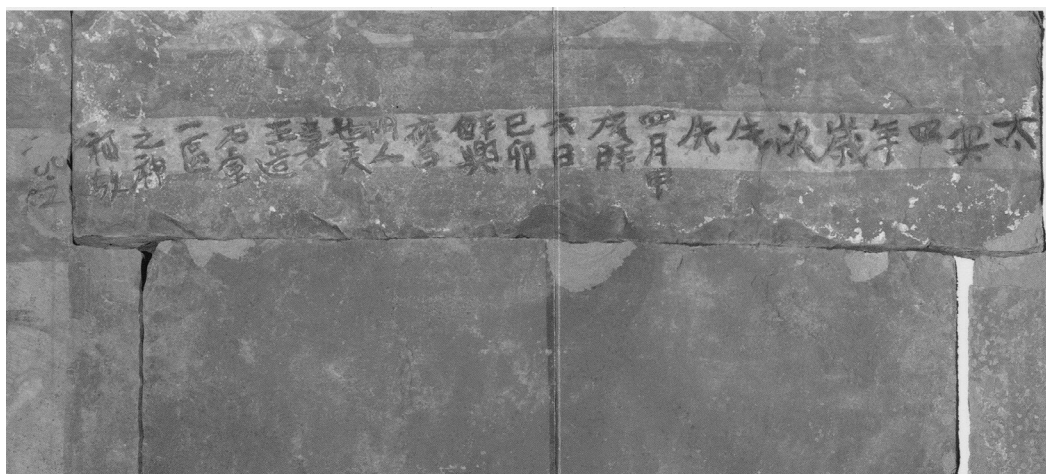


圖20 解興石堂 墨書題記 北魏太安四年（458） 北朝藝術博物館藏



圖21 張智朗石槨 力士像 北魏和平元年（460）





圖22 山西懷仁縣丹陽王墓 甬道東壁南端 護法神像 北魏



圖23 山西懷仁縣丹陽王墓 甬道西壁南端 護法神像 北魏



圖24 山西大同文瀛路壁畫墓 力士像 北魏

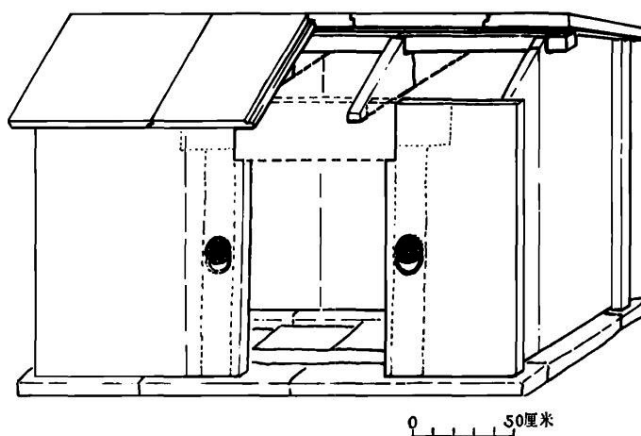


圖25 山西大同智家堡石槨 示意圖 北魏



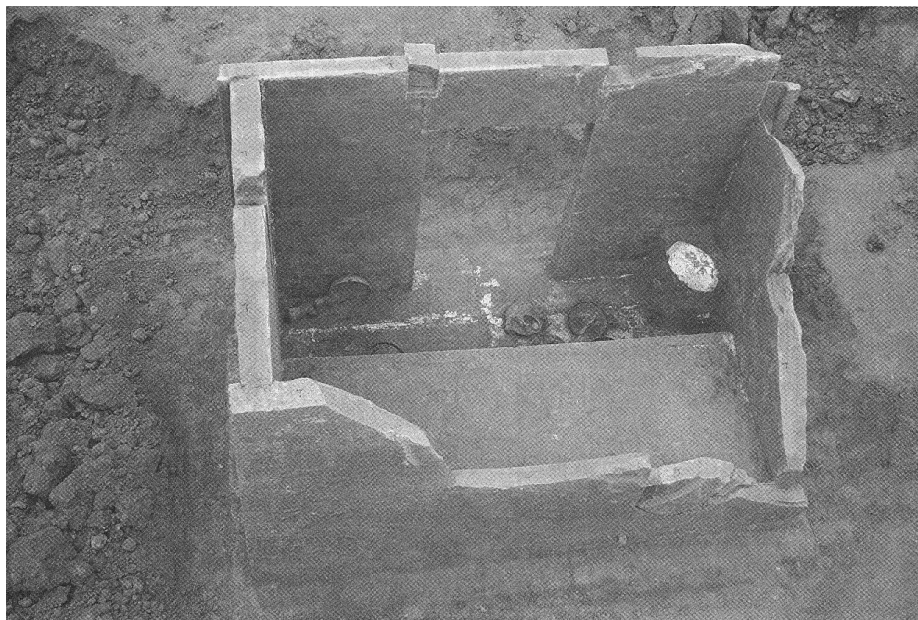


圖26a 大同市公安局石槨 北魏和平元年(460)

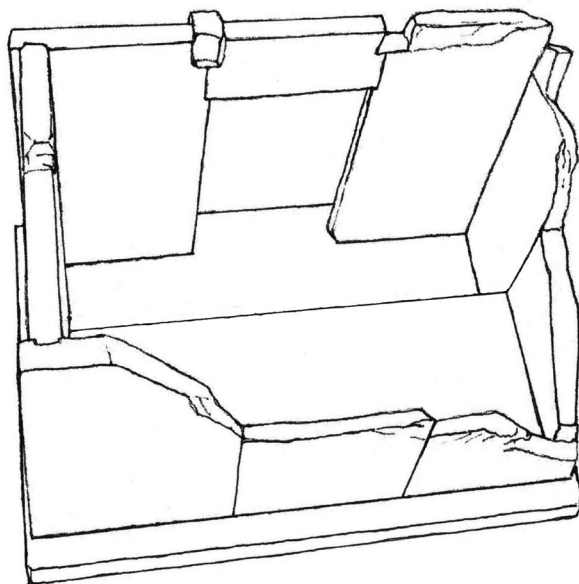


圖26b 大同市公安局石槨 結構示意圖 北魏和平元年(460)

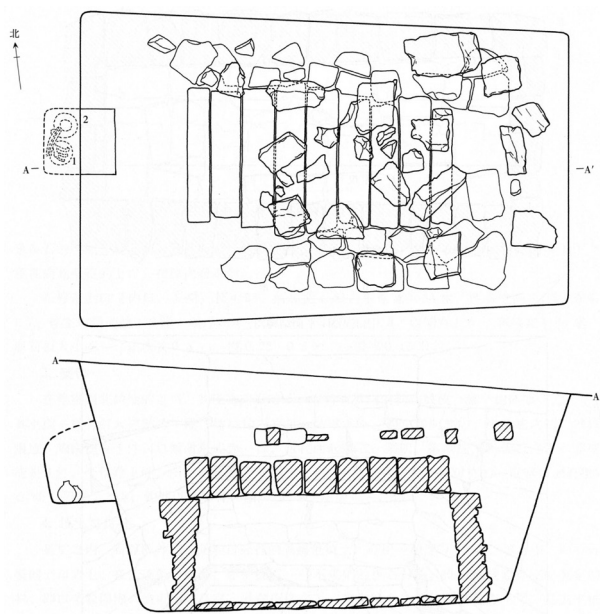


圖27 遼寧北票西官營子馮素弗墓M1 石槨 線描圖 北燕太平七年（415）

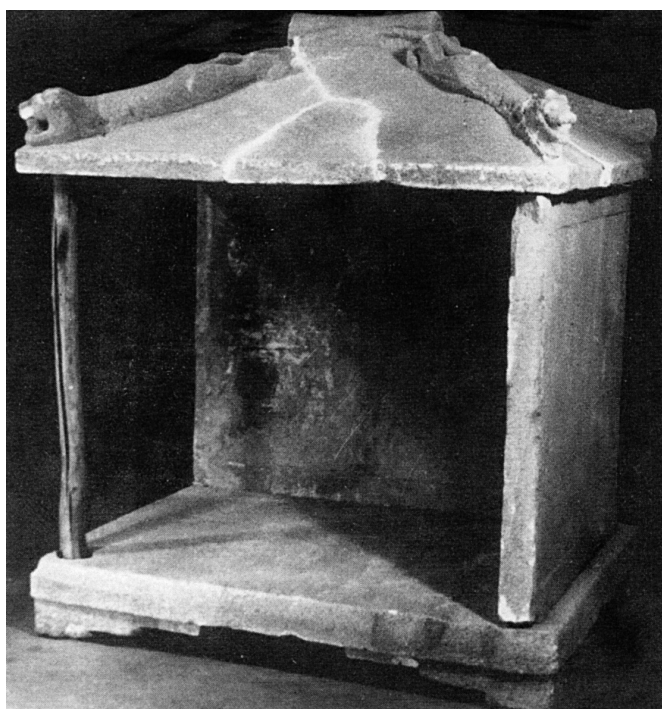


圖28 內蒙古包頭市南郊召灣M91號墓 石屋 東漢建寧三年（170）



圖29 北京石景山八角村墓 石龕 線描圖 魏晉時期

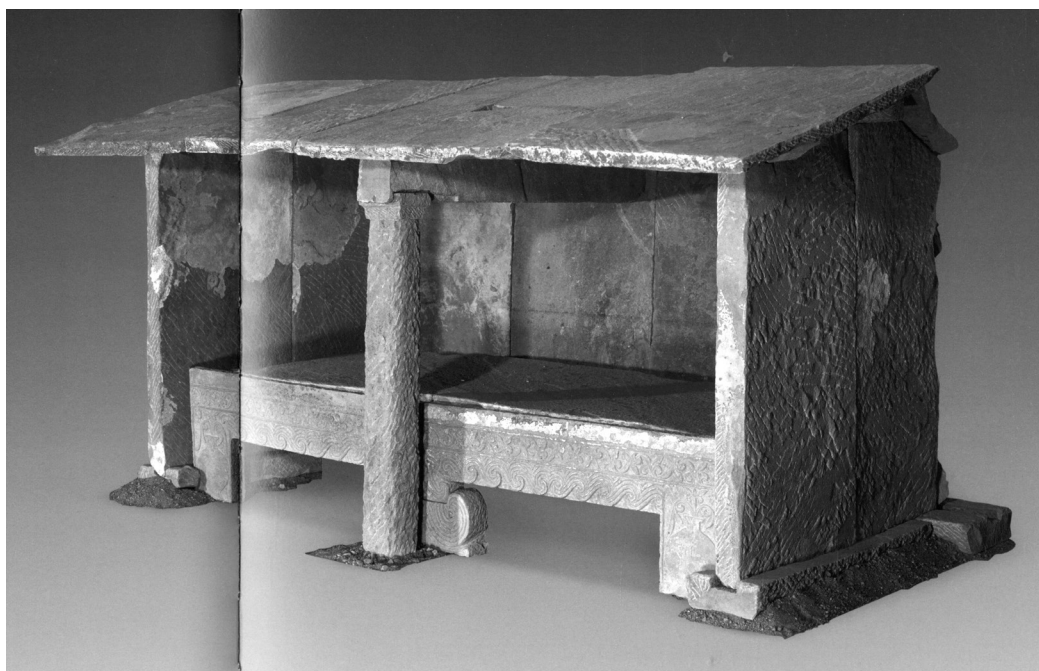


圖30 山西大同 石槨 北魏 北朝藝術博物館藏





圖31 甘肅永靖炳靈寺第一六九窟 二佛並坐壁畫 西秦建弘元年(420)



圖32 雲岡石窟第二十窟 二佛並坐像龕 北魏





圖33 雲岡第十九窟A洞東壁明窗北側 二佛並坐龕  
北魏



圖34 雲岡石窟第九窟前室北壁明窗兩側 婆羅門像 北魏



圖35 雲岡第九窟主室 南壁西側 北魏



圖36 雲岡第十九窟 羅睺羅因緣故事 北魏





圖37 雲岡第九窟前室西壁下層北龕 羅睺羅因緣故事 北魏

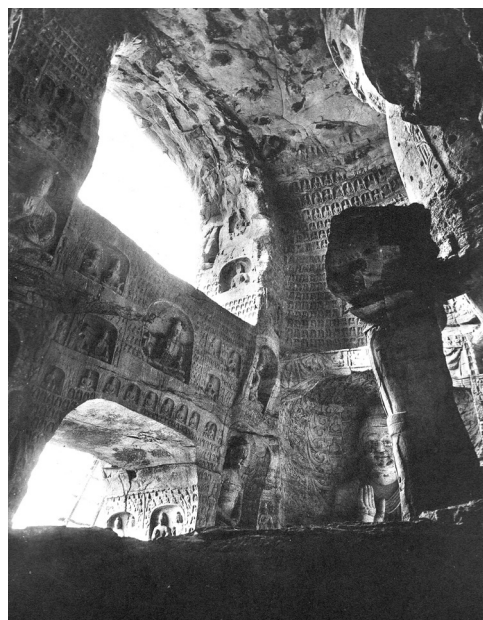


圖38 雲岡石窟第十七窟南壁 過去七佛（入口上方） 北魏

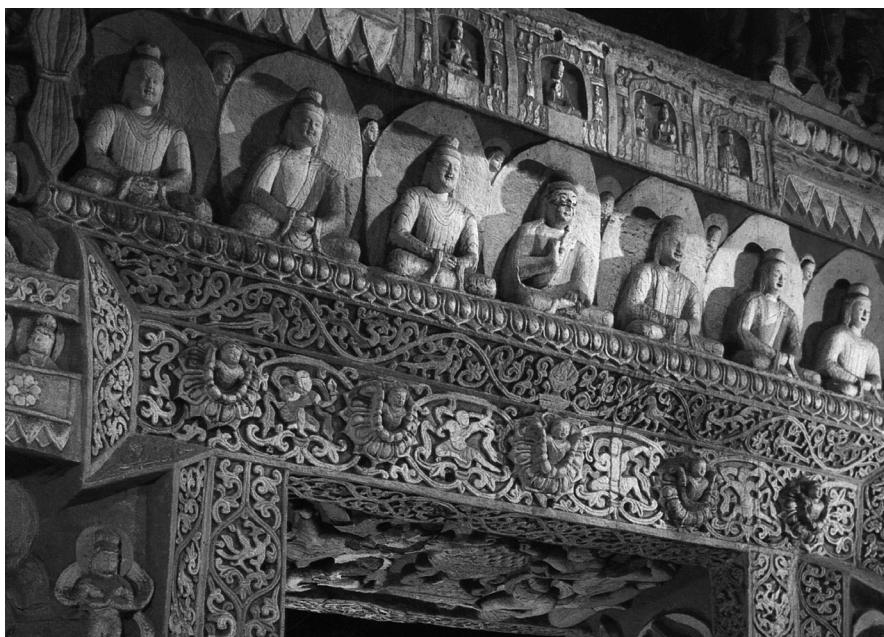


圖39 雲岡石窟第十窟後室南壁 過去七佛 北魏



圖40 甘肅永靖炳靈寺第一六九窟 供養人 西秦建弘元年（420）





圖41 鮑纂石塔臺座 拓片 太平真君三年(442)

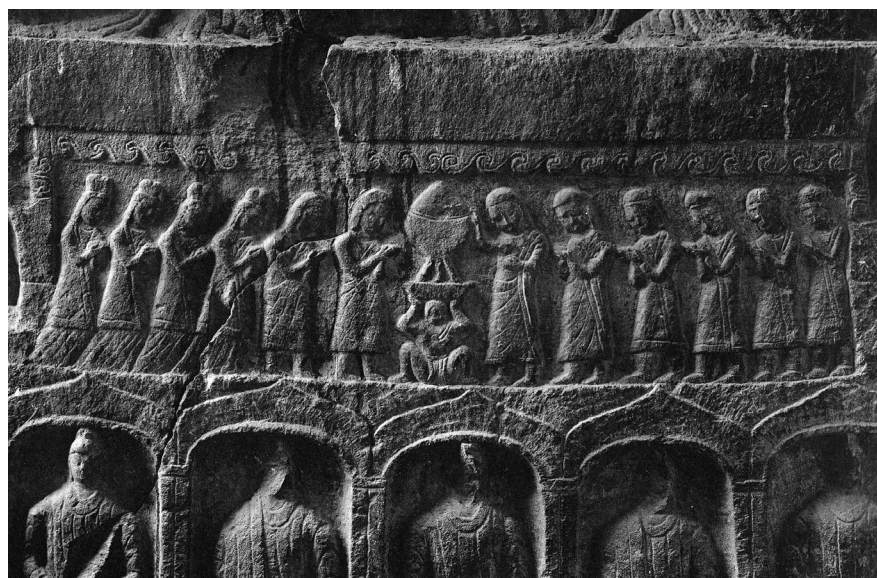


圖42 雲岡石窟第十九窟A前壁左中部 二佛並坐像龕 供养人 北魏



圖43 山西大同沙嶺壁畫墓 男性侍者 北魏太延元年(435)



圖一五 B板畫面摹本(約 1/5)

圖44 山西大同智家堡墓棺板畫 侍者 線描圖 北魏





圖45 全家灣石堂 西壁下側 安放石牀痕跡（以黑線框出）



圖46 山西大同沙嶺壁畫墓 神獸 北魏太延元年（435）

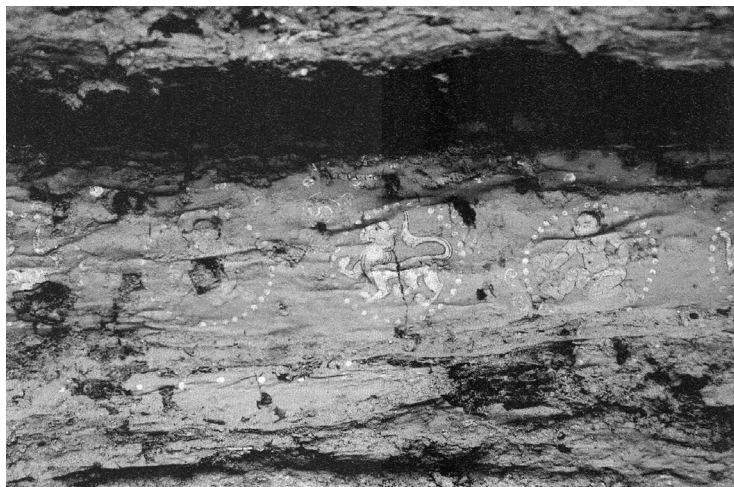


圖47 山西大同二電廠M37墓 漆棺裝飾 神獸與天人 北魏



圖48 寧夏固原墓漆棺 線描圖 局部 北魏太和十三年（489）



圖49 神獸花紋地磚 拓片 山西懷仁縣北魏丹陽王墓出土





圖50 二佛並坐像龕 大同城南出土 北魏 大同市博物館藏

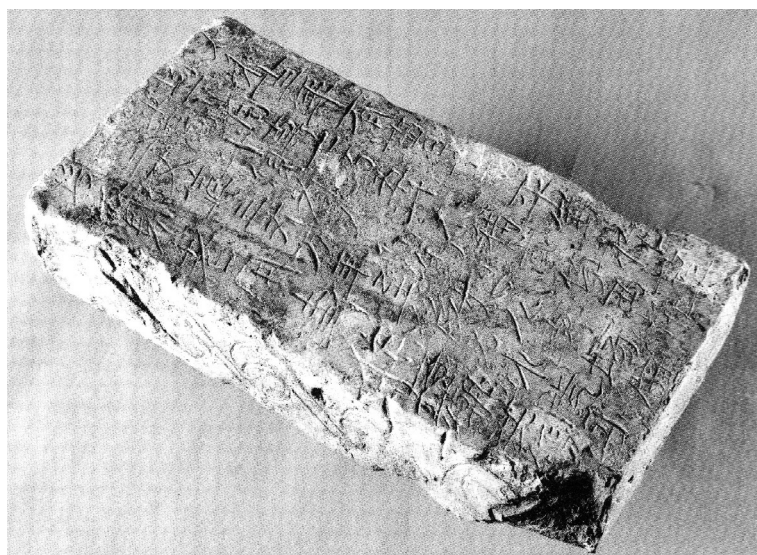


圖51a 寧夏固原墓 銘文磚 北魏太和十三年(489)

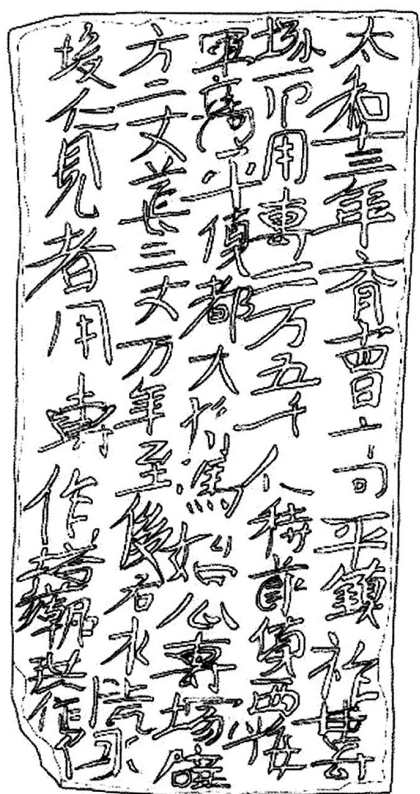


圖51b 寧夏固原墓 銘文碑 線摹  
北魏太和十三年（489）



圖52 宋德興造釋迦三尊像  
北魏太安三年（457）



圖53 尹受國造釋迦坐像 太和十八年(494)美國  
納爾遜阿特金斯美術館藏



圖54 山西大同雲波里路M10墓 石槨 北魏





圖55 山西大同雲波里路M10墓 石槨內部 北魏



圖56 賈寶墓 墓內陳設 北魏太和元年(477)





圖57 高句麗 長川一號墓 前室藻井東側 線描圖

# **Tombs and Buddhism: Re-Exploring House-Shaped Sarcophagi from the Pingcheng Period of the Northern Wei**

**Lin, Sheng-chih**

Institute of History and Philology  
Academia Sinica

Buddhist elements can frequently be identified in the relics and images unearthed at burial sites from the Pingcheng period of the Northern Wei (398-494), which serve as an important reference for examinations into the interrelationship between burial practices and Buddhism in the Middle Ages. Specifically, this paper takes house-shaped sarcophagi from the Pingcheng period as the subject of its analysis, placing emphasis on the stone halls discovered in Tongjiawan, Datong, Shanxi. The depictions of Buddhist imagery, such as twin Buddhas seated side by side, Bodhisattvas, the seven Buddhas, found on this set of burial objects are the first comprehensive and systematic use of Buddhist images in a Chinese burial, which have proven to be illuminating for reflections on the relationship between the two. This paper re-examines questions concerning the dating of this set of burial objects. It has been reported that the stone hall was unearthed along with the tomb inscription of the Xinghejiang from the third year of the Huangxing reign (469). However, when comparing the structure of the stone hall, identities of its owners, and style of the murals, this paper argues that the tomb inscription of the Xinghejiang does not belong to the stone hall unearthed near Fuqiao waste-to-energy plant, and that the latter should be dated to approximately 460, or around when the Yungang Grottoes were first being carved.

House-shaped sarcophagi of that period held new funerary significance as well as maintaining the functions of both a burial object and ancestral shrine, thereby becoming a new form that combined burial and ritual purposes. This shift in the ritual nature of burial objects provided favorable conditions for the introduction and development of Buddhist imagery. From the murals themselves, one can note the amalgamation of Buddhist and burial conceptions, the murals were created using the Buddhist concept of merit. The practice of fasting, and offerings worked in concert with ancestral sacrifices. Seeing that the Buddhist images conform with norms of the time, it can be assumed that the designs were guided and approved by the monastic order. This set of Buddhist images thus demonstrates both the religious character of burial imagery and the unique features of local Buddhist practices at Pingcheng, all of which provide a new perspective for investigations into the correlation between burial processes, Buddhist grottoes, and monasteries in the greater Pingcheng area.

**Keywords:** Pingcheng period of the Northern Wei, house-shaped sarcophagi, Tongjiawan stone hall, Buddhism, Tombs